



AGIR pour la
BIODIVERSITÉ
FRANCHE COMTÉ



obsnatu

le bulletin

_numéro_45 // hiver 2017-2018

conservation amphibien franche-
publication_naturaliste_reptile
comté_mammifère_enquête
information_mammifère_enquête_oiseau_
oiseau_suivi_échange_naturaliste
naturaliste_observations_biodiversité
observations_biodiversité





Sommaire

<u>Obsnatu la Base</u>	3
Bilan du second semestre...	
...en quelques chiffres	
Les sizerins : taxonomie et identification	
<u>Enquêtes et suivis</u>	5
Besoins bénévoles sur les enquêtes oiseaux	
Participer à la préservation des amphibiens le long des routes	
<u>Mammifères</u>	8
Premier bulletin de liaison du groupe Castor	
<u>Chez nos partenaires</u>	9
Des observateurs pour les papillons de nuit	
<u>Rubrique à bagues</u>	10
Contrôles de bagues en région	
Un hybride goéland argenté x pontique dans le Jura	
<u>Au vol</u>	12
L'aigle criard Tönn s'est montré dans le Jura !	
<u>Curiosités naturalistes</u>	14
Oiseaux : faits marquants résumés d'octobre à décembre 2017	

Obsnatu la Base

Bilan du second semestre...

Grâce à nos contributeurs toujours plus nombreux (619 ce semestre, soit une augmentation de 20,2 % par rapport à 2016 et de 76,4 % par rapport à 2013 !), Obsnatu la base s'est encore fortement enrichie, avec 108 059 observations entre début juillet et fin décembre 2017. C'est 1,3 fois plus qu'à la même période l'année précédente, qui comptabilisait alors 83 438 observations.

Le nombre d'inscriptions est également en hausse, avec 229 nouveaux observateurs ce semestre, contre 188 en 2016 et 212 en 2015.

Sans surprise, ce sont les mois de septembre et d'octobre qui comptabilisent le plus d'observations, la migration des oiseaux étant passée par là. Nous avons ainsi eu le plaisir d'observer quelques espèces rares comme le pipit rousseline, le busard pâle, le bruant nain ou encore le pouillot à grands sourcils. Parmi les 1 424 communes visitées ce semestre, c'est ainsi à Pont-de-Roide (25), site de suivi postnuptial de la migration, qu'a eu lieu le plus grand nombre d'observations, suivi de près par Besançon (25) et Champagne-sur-Loue (39).

Avec 85,9%, le groupe des oiseaux reste le plus renseigné sur Obsnatu la base, mais les arthropodes (insectes et autres crustacés) représentent également une part importante des observations (10,2 %), notamment avec les papillons de jour (4 844 données ce semestre). Côté diversité, 250 espèces d'oiseaux, 37 de mammifères (hors chiroptères), 12 de reptiles et 10 d'amphibiens (avec regroupement des grenouilles du groupe "vertes") ont été observées entre juillet et décembre 2017 (hors hybrides, sous-espèces, indéterminées et en cours de vérification).

Du beau monde en Franche-Comté !

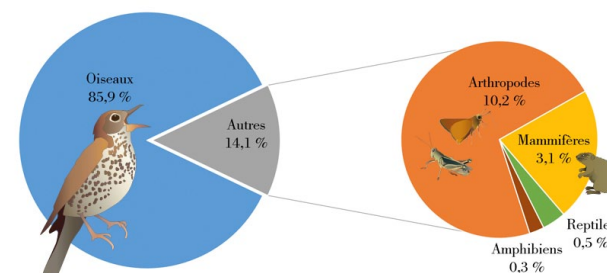
Léa Chalvin, pour le comité Obsnatu la base (lea.chalvin@lpo.fr)

...en quelques chiffres

(du 1er juillet au 31 décembre 2017)



Répartitions des observations par département et par taxon



Les sizerins : taxonomie et identification

La taxonomie des sizerins est particulièrement complexe et sujette à évolutions régulières. Le statut de ce genre a d'ailleurs récemment évolué à l'occasion du 14^e rapport de la Commission de l'Avifaune de France (CAF) (*Ornithos* 25-3). L'ancienne dénomination comprenait deux sous-espèces chez le sizerin flammé, *Carduelis flammea cabaret* et *Carduelis flammea flammea*, ce dernier étant parfois appelé sizerin boréal. En accord avec les récentes avancées scientifiques publiées, la CAF a élevé au rang d'espèce les deux anciennes sous-espèces et a fait évoluer le nom de genre :

- *Carduelis flammea cabaret* devient *Acanthis cabaret*, le sizerin cabaret, nicheur dans le centre de l'Europe et dans quelques localités françaises (Alpes et Jura) ;

- *Carduelis flammea flammea* devient *Acanthis flammea*, le sizerin flammé/boréal, nicheur en Scandinavie et présent occasionnellement en hiver en Franche-Comté (espèce soumise à homologation).

Cette séparation se base sur des éléments de morphologie, de coloration, de voix et d'aire de répartition. Sur le terrain, la séparation de ces espèces n'est pas évidente et nécessite de bonnes conditions d'observations (voir en fin d'article).

Sur Obsnatu la base, le changement de noms latins se fera ultérieurement, car n'étant pas du ressort des administrateurs locaux. Dans les cas où l'observation n'a pu être suffisante pour identifier avec certitude l'une ou l'autre de ces espèces, le champ « sizerin indéterminé » est à privilégier. Pour les données anciennes, seules les observations de sizerins flammés peuvent être modifiées en sizerin cabaret. Pour les autres observations, ne modifiez pas pour le moment vos (rares) données de sizerins boréaux (*C. flammea flammea*) afin de ne pas mélanger les données justes de sizerin flammé avec celles devant être corrigées. Cette seconde modification sera faite ultérieurement quand tous les oiseaux saisis auparavant en sizerin flammés sans distinction de sous-espèce auront été corrigés en cabaret.

Samuel Maas (samuel.maas@lpo.fr)



Sizerin flammé boréal en haut et sizerin cabaret en bas © Jean-Philippe Paul

Pour aller plus loin sur l'identification :

- en Anglais : [Demeulemeester M. \(2017\)](#) ou [Evans L.G.R. \(2010\)](#)

- en Français : [Michelat D. & Paul J.-P. \(2004\)](#) ; [Ornithomedia \(2017\)](#) ou encore [Rousseau-Piot J.-S. \(2011\)](#).

Enquêtes et suivis

Besoins bénévoles sur les enquêtes oiseaux

Rapaces nocturnes

Une enquête nationale sur les rapaces nocturnes est réalisée depuis 2015 (coord. CNRS de Chizé et LPO Mission rapaces). Sur des carrés de 5x5 km, une vingtaine de points d'écoute doit être conduite selon un protocole bien précis. Initialement prévue en 2017, la fin de l'enquête aura lieu après la saison 2018... avis aux amateurs :

Infos : http://franche-comte.lpo.fr/index.php?m_id=20170

Date : 1er passage en février/mars, 2nd en mai/juin

Hirondelle de fenêtre

Cette enquête quinquennale a grand besoin de vous ! Cette troisième édition va mobiliser de nombreux bénévoles (en 2013, 154 participants pour plus de 1800 heures de bénévolat !) pour atteindre un objectif ambitieux de comptage exhaustif des populations communales d'hirondelles, dans plusieurs centaines de villes et villages :

Dernier rapport : http://franche-comte.lpo.fr/index.php?m_id=20057#fenetre

Date : repérage début mai, 1er comptage mi-mai et 2nd mi-juin

Points d'écoute (STOC & EPOC)

Le suivi des oiseaux communs est primordial pour évaluer les tendances démographiques des espèces. Développé pour ce besoin, le STOC a grand besoin d'observateurs avertis prêts à s'engager sur la durée, afin d'augmenter notre échantillonnage et d'affiner les tendances. En parallèle, sur les bases VisioNature françaises, nous devons saisir le plus d'observations possibles sous forme de « listes », en multipliant les points d'écoute d'au moins 5 minutes, en tous lieux et tout temps de l'année (EPOC) :



Chevêche d'Athéna, observateurs en balade et hirondelle de fenêtre © Samuel Maas, Caroline Champaillet et Daniel Ronfort

Infos : http://franche-comte.lpo.fr/index.php?m_id=20078

Date : de mars à juillet pour le STOC, toute l'année pour EPOC

De nombreux autres suivis, cycliques, annuels ou non, sont réalisés par de nombreux bénévoles. Si vous souhaitez en savoir plus sur l'organisation des suivis ornithos, rendez-vous sur la page : http://franche-comte.lpo.fr/index.php?m_id=20158.

Si vous souhaitez en savoir davantage sur les suivis 2018, rencontrer et échanger avec le réseau local, nous vous invitons aux prochaines « réunions des observateurs » qui auront lieu le **03 mars à Vesoul (70)**, le **11 mars à Besançon (25)** et le **23 mars à Belfort (90)**.

Samuel Maas (samuel.maas@lpo.fr)

Enquêtes et suivis

Participer à la préservation des amphibiens le long des routes

• *Calendrier dispositifs bénévoles de sauvetage routier des amphibiens*

Dispositif RD 59 - Pontcey (70) :

Montage dispositif : vendredi 9 et samedi 10 février

Sauvetage et suivi journalier en équipes des amphibiens jusqu'à la mi-avril

Contact pour le Groupe local de Vesoul : Nicole Mareuil nicole.mareuil@laposte.net - 03 84 91 69 50 ou 06 74 73 83 87

Dispositif RD 15 - Sornay (70) :

Montage dispositif : vendredi 2 et samedi 3 février

Sauvetage et suivi journalier des amphibiens jusqu'au 7 avril

Démontage dispositif : samedi 7 avril à 9h

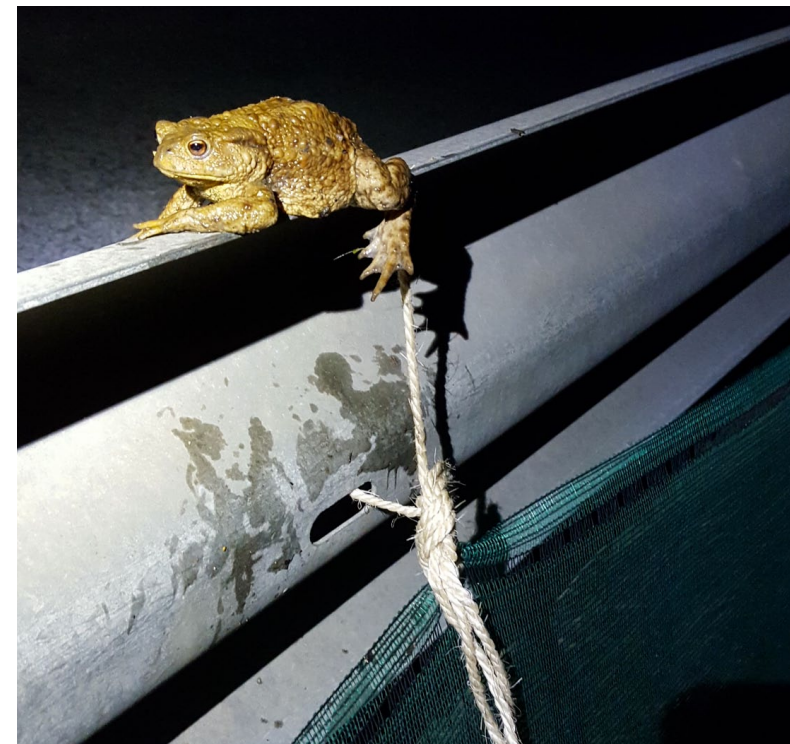
Contact pour l'association La Chenevière : Denis Bitschené, 2 rue de la fontaine, 70150 Chenevrey-Morogne, 03.84.31.91.41 ou 07.81.52.18.09, denis.bitschene@sfr.fr

Dispositif RD 438 - Mathay (25) :

Montage dispositif : à confirmer - samedi 3 mars

Sauvetage et suivi journalier en équipes des amphibiens jusqu'à la mi-avril

Contact pour le Groupe local de Montbéliard : lpo25pm@laposte.net - 06 70 47 14 40 - www.facebook/LPOMontbeliard



Crapaud commun funambule tentant d'échapper au dispositif © Tanguy Collet

Dispositif RD 437c - Soulce-Cernay (25) :

Montage dispositif : samedi 3 et dimanche 4 mars

Sauvetage et suivi journalier des amphibiens par équipes jusqu'au 4 mai

Contact pour la commune de Soulce-Cernay : Robert Vetter, haxo68@aol.com, 06 08 72 99 93

Enquêtes et suivis

Dispositif RD 292E3 et RD 292 - Lamoura (39) – PNR HJ :

Sauvetage et suivi journalier des amphibiens du 10 avril au 25 mai

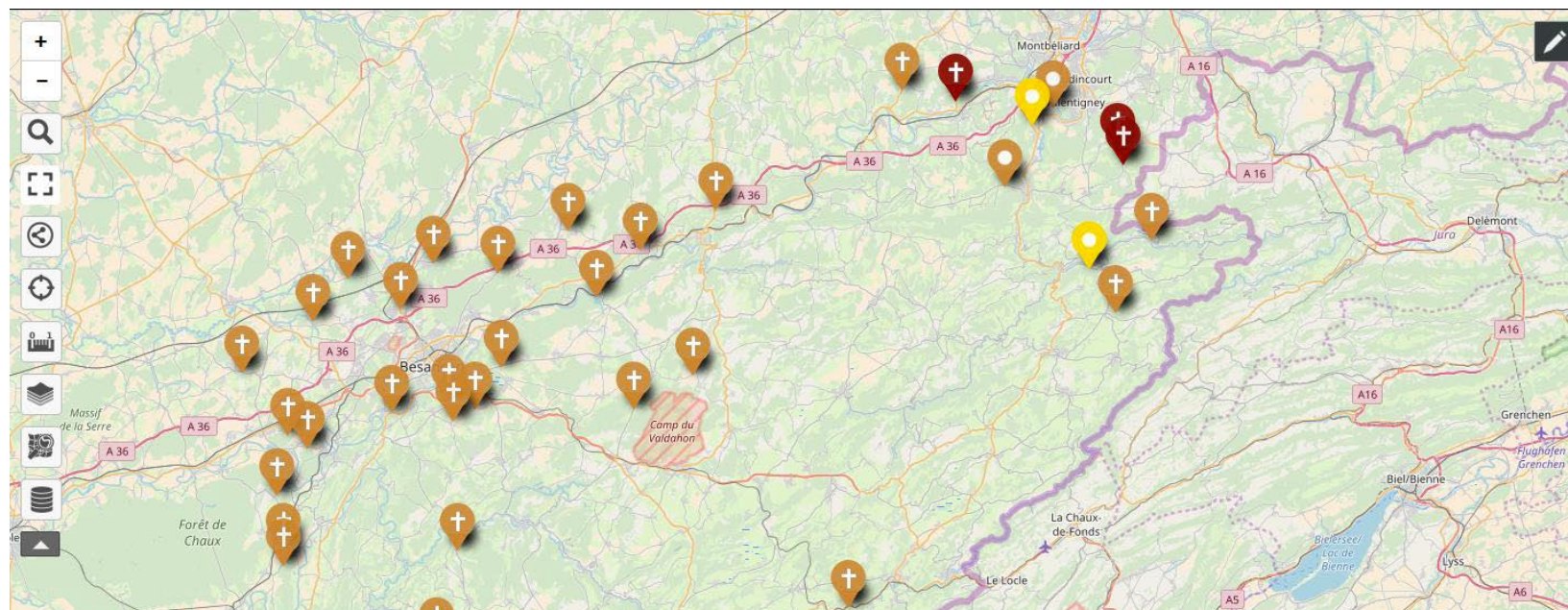
Contact pour le PNR HJ : Maison du Parc du Haut-Jura par mail : parc@parc-haut-jura.fr ou au 03.84.34.12.30

• Sites de migration des amphibiens en Franche-Comté : des actions possibles autour de chez vous

Si vous souhaitez agir localement pour aider les amphibiens à traverser vos routes, de nombreuses actions sont possibles autour de chez vous. Du travail d'inventaires pour la qualification de points noirs d'écrasements, à la mobilisation de communes pour le montage de nouveaux dispositifs temporaires, nous sommes là pour vous accompagner !

Alix Michon (alix.michon@lpo.fr)

Carte : un outil de mobilisation citoyenne sur la problématique d'écrasement des amphibiens sur nos routes (sources : Obsnatu la base, LPO Franche-Comté)



Mammifères

Premier bulletin de liaison du groupe castor régional BFC

Alors que la période du Plan Régional d'Action en faveur du Castor (PRA Castor) est achevée depuis 2016, les actions en faveur de la connaissance et de la préservation de ce mammifère emblématique se poursuivent. En ce début d'année 2018, cette suite se traduit par l'émergence du réseau d'observateurs du Castor en Bourgogne-Franche-Comté et son premier bulletin de liaison : la "Feuille de Saule n°1". Ce bulletin rédigé par le réseau FNE BFC en partenariat avec la LPO Franche-Comté fait la part belle aux actions initiées depuis 2014. Il a aussi pour objectif d'être la lettre ouverte à tous les passionnés et amateurs de cette espèce particulière !

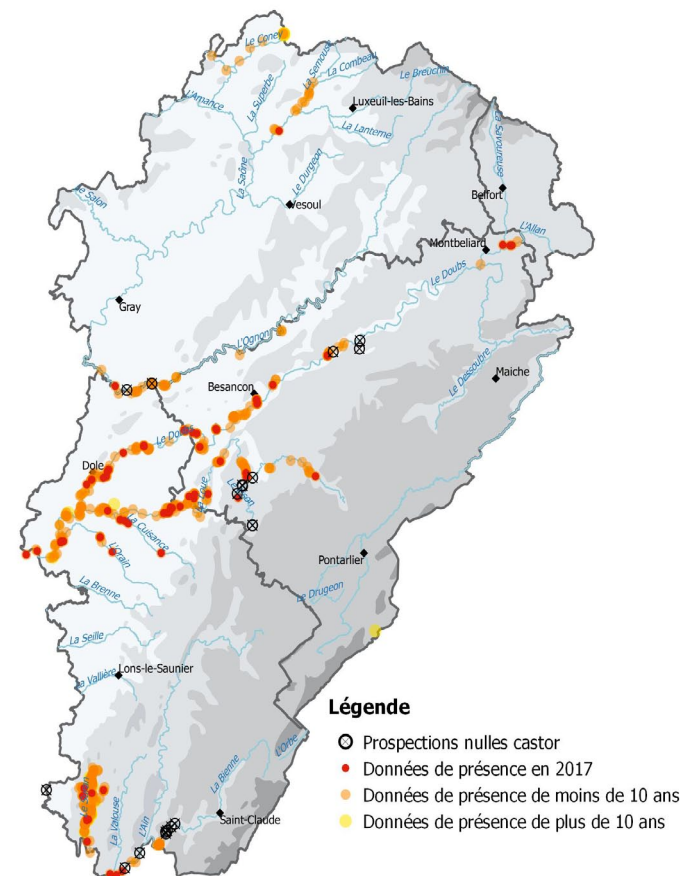
Afin de contribuer à la bonne connaissance et au bon suivi de l'espèce, nous invitons les naturalistes à faire remonter leurs données via Obsnatu la base (franche-comte.lpo.fr), voire d'échanger, se rencontrer, se former, apprendre au sein d'un groupe informel "castor" associatif.

Vous voulez en savoir plus ? Vous voulez partir à la recherche du Castor ? Alors rendez-vous sur la page dédiée au PRA Castor : http://franche-comte.lpo.fr/index.php?m_id=20176

Alix Michon (alix.michon@lpo.fr)

Répartition connue du castor en Franche-Comté au 6 novembre 2017

Représentation de l'ensemble des observations et des prospections nulles transmises sur Obsnatu la Base (période 1986-2017).



Chez nos partenaires



Des observateurs pour les papillons de nuit

En tête des groupes les plus étudiés chez les insectes, les papillons de jour et les libellules font de l'ombre aux papillons de nuit. Pourtant, pour ce groupe particulièrement riche et diversifié, il reste beaucoup à découvrir ! A l'initiative de l'*OPIE FC* et du *CBNFC-ORI*, un groupe de travail a été lancé sur cette thématique, constitué d'observateurs bénévoles de tous horizons. Les objectifs du groupe sont multiples et portent surtout sur la saisie des observations issues des collections existantes et des carnets d'observation, sur l'établissement des listes de références pour la Franche-Comté et sur l'augmentation de l'effort de prospection afin d'améliorer la connaissance des hétérocères. Le groupe se réunira le deuxième mardi de chaque mois, à Besançon dans un premier temps. Cependant, en fonction des idées des participants, il n'est pas exclu que certaines réunions puissent ensuite se passer ailleurs.

La famille des Sphinx a été choisie comme fil conducteur pour démarrer la démarche en 2018.

Les sphinx sont des papillons de grande taille au corps épais et aux ailes généralement étroites et effilées, ils forment la famille des Sphingidae. Ils appartiennent au groupe des papillons de nuit mais certains sont actifs en journée. Ils ont, pour la plupart, de longues trompes qui leur permettent de butiner en vol. Les chenilles ont la particularité d'avoir une corne sur le 8^e segment abdominal. Certaines relèvent la partie antérieure de leur corps, cette position rappelle celle des sphinx de la mythologie égyptienne ou grecque. Elles possèdent de minuscules soies peu nombreuses et sont d'aspect rugueux et granuleux. Elles mangent des feuilles d'arbres, d'arbustes et de plantes basses.

Où et quand les observer ?

Les adultes sont observables d'avril à octobre en fonction des espèces. Ils sont actifs le jour, la nuit ou les deux. A titre d'exemple, le sphinx gazé et le moro-sphinx volent uniquement le jour et le sphinx du liseron à partir du crépuscule. Les sphinx occupent des milieux variés comme les prairies, les haies, les jardins, les talus ou encore les clairières fleuries.



Sphinx du peuplier © Thierry Morel

Vous pouvez trouver les chenilles sur les plantes hôtes, généralement sur la face inférieure des feuilles.

Si vous souhaitez participer et intégrer le groupe ou simplement obtenir des renseignements, n'hésitez pas à contacter les référents du groupe, bénévole de l'OPIE-FC ou salariée du CBNFC-ORI :

Pierre Terret (pierre.terret@laposte.net) et *Catherine Duflo* (catherine.duflo@cbnfc.org)

Rubrique à bagues

Contrôles de bagues en Franche-Comté

Pour le second semestre 2017, seulement 20 lectures de bagues ont pu être réalisées, contre 52 au second semestre 2016. Ces lectures concernent cinq espèces d'oiseaux, dont principalement la cigogne blanche (80 %). La moitié des historiques nous est actuellement parvenue. Une cigogne baguée BMTU, ayant passé tout l'hiver dans le secteur de la Prétière près de l'Isle-sur-le-Doubs (25), reste une énigme pour les bagueurs du programme français qui ne retrouve aucune information à son sujet... Pour les autres contrôles, les cigognes étaient âgées entre 2 et 12 ans, et toutes issues de la vallée du Rhin pour 3 pays (Allemagne, Suisse et France). Pour les autres espèces, voici les éléments à retenir :

- Chardonneret élégant : un contrôle peu aisé d'un oiseau venu à la mangeoire le 01/11/2017 chez G. Nardin a été possible grâce au recoupement de 11 photographies. L'oiseau a été bagué au nid le 28/03/2016 à Kasejovice (République Tchèque), soit une observation à 552 km de son lieu de naissance et 583 jours (1 an et 7 mois) après son baguage ;
- Faucon crécerelle † : retrouvé mort au bord d'un chemin de la commune de Chamole (39) le 28/08/2017 par J-M. Montassier, l'oiseau avait été bagué au nid le 25/06/2016 à Noville (Suisse), soit une observation à 102 km de son lieu de naissance et 429 jours (1 an et 2 mois) après son baguage ;
- Goéland leucopnée : un oiseau contrôlé aux Grangettes (25) le 28/10/2017 par C. Giacomo a été bagué poussin le 15/05/2012 à Champ-Pittet Vaud (Suisse), soit une observation à 27 km de son lieu de naissance et 1992 jours (5 ans et 5 mois) après son baguage
- Grand cormoran : habitué du parc Micaud à Besançon (25), l'oiseau bagué 7VH (blanc sur fond rouge) a été de nouveau observé dès le 01/12/2017 par Nick Derry. Cet individu a entamé sa 5e année de présence hivernale sur le même secteur. Il fut bagué au nid le 09/06/2011 à MÅGEØERNE (Danemark), soit une observation à 944 km de son lieu de naissance et 2367 jours (6 ans et 5 mois) après son baguage.



Chardonneret élégant bagué en République Tchèque © Gretl Nardin

Ces nouveaux contrôles s'ajoutent ainsi au fichier de contrôles de bagues hors programme spécifique (PNA Milan royal, STOC Capture, programme personnel, etc.), portant à 926 le nombre de lectures depuis 2010 en Franche-Comté.

Merci aux observateurs nous ayant fait suivre leur lecture de bague : A. Maradan, B. Jeannin, C. Giacomo, ENEDIS, F. Manuelle, G. Nardin, G. Marguet, J-M. Montassier, N. Derry, P. Bart, S. Gervais, S. Weber, W. Hugedet

Samuel Maas (samuel.maas@lpo.fr)

Synthèse des données transmises sur Obsnatu la Base, hors milan royal.

Rubrique à bagues

Un hybride goéland argenté x pontique dans le Jura

Lors d'un comptage régulier du dortoir hivernal de goélands sur la retenue de Coiselet (39), le 25 février 2018 au soir, quelques goélands immatures se chamaillent pour obtenir une place sur une souche émergée. Je constate assez vite la présence d'au moins cinq individus bagués : deux avec une simple bague métal, un avec un simple anneau vert pâle, sans code et sans bague métal associée et enfin deux individus avec une bague jaune codée et une bague métal.

Mon attention se porte sur les deux individus à bagues codées. La configuration apporte presque uniquement des observations de face, ce qui contraint davantage l'identification. Dans les conditions d'obscurité et de distance, j'avoue noter ces deux oiseaux en goélands leucophées.

- L'individu premier hiver portant la bague jaune codée HD430 en noir s'avère être un goéland leucophée bagué poussin le 31/05/17 au Fanel, sur les rives du lac de Neuchâtel (Suisse). Il a été contrôlé à deux reprises (les 12/08 et 28/10/17) dans le comté de Leicestershire, au centre de l'Angleterre.

- L'individu de deuxième hiver portant la bague jaune codée X078 en noir s'avère être un hybride goéland argenté x pontique bagué le 6/06/16 à Gräbendorfer See (Allemagne), un lac situé à environ 40 km de la frontière polonaise. Cet oiseau témoigne de la progression du goéland pontique vers l'ouest en tant que nicheur (Ronald Klein comm. pers.). Ce goéland a été contrôlé le 2/01/17 dans le Loiret et le 8/02/17 dans l'Indre-et-Loire. Il s'agit de la première observation d'un tel hybride en Franche-Comté.

Jean-Philippe Paul (jeanphilippe.paul@wanadoo.fr)

Remerciements à Ronald Klein et à Sönke Martens pour les rapides retours d'informations concernant les bagues.

Hybride goéland argenté x pontique, lac de Coiselet (Jura), le 25/02/2018, digiscopie via un smartphone © Jean-Philippe Paul



Au vol

L'aigle criard Tönn s'est montré dans le Jura !

Tönn est le nom donné à un jeune aigle criard (*Aquila clanga*) né au printemps 2008 dans la région de Läänemaa, dans l'ouest de l'Estonie, et équipé d'une balise satellite. C'est dans sa dixième année que le mythique rapace s'est enfin laissé observer en Franche-Comté.

Le pari

Souhaitant me donner toutes les chances d'observer l'aigle criard cet automne 2017 en Franche-Comté, je surveille de près le trajet en ligne de Tönn sur birdmap.5dvision.ee. Son habitude d'hiverner en Espagne, plutôt qu'en Afrique de l'Est ou au Moyen-Orient comme la plupart de ses congénères, lui fait traverser la France chaque année à l'automne et au printemps. Pourtant, le décalage temporel du site internet révèle souvent trop tard la position du migrateur. Cette frustration a contribué à mystifier Tönn qui est devenu malgré lui le héros d'une aventure virtuelle. Le suspense de son voyage postnuptial 2017 a été immense. D'abord, Tönn est parti très tard. Au 31/10, date à laquelle il a d'ordinaire déjà atteint la France, il est encore en Pologne. En outre, sa trajectoire pleine de rebondissements et d'inconstance, laisse planer le doute sur sa destination finale voire sur sa santé. Il faut attendre le 6/11 pour constater son virage vers l'ouest et son arrivée en Autriche. Le 15/11, il atteint laborieusement le nord de la Suisse. La lenteur du trajet est tout à fait exceptionnelle (Urmas Sellis *comm. pers.*).

La désillusion

Le 19/11, Tönn braque au sud et semble choisir la voie helvète, l'intérieur du croissant jurassien et donc probablement une entrée en France par le célèbre défilé de l'Ecluse (74). Le 21/11, sans se presser, l'aigle criard approche Berne (Suisse) et l'espoir d'une virée comtoise s'éloigne.

L'incroyable revirement de situation

Les cartes satellites révèlent alors une situation improbable. Le 23/11, l'aigle criard Tönn vire plein ouest depuis le canton de Vaud et chevauche le Jura à hauteur du Mont-d'Or (25), continuant vers le lac de



Tönn, aigle criard adulte âgé de 10 ans et équipé d'une balise Argos, Saint-Aubin (39), le 25/11/17 © Jean-Philippe Paul

Remoray (25) puis la région de Champagnole (39). Après avoir passé à hauteur des seules éoliennes jurassiennes à Chamole (39), il passe la nuit près de Villerserine (39). Le 24/11 au matin, il se lève tôt et file vers l'ouest, en Bresse du Nord. Il est alors vain d'espérer l'observer durant cette journée. Les cartes du lendemain indiqueront sûrement sa position en Bourgogne. Seconde désillusion.

Le miracle

Le 25/11 au matin, Hubert Pottiau, ornithologue rhônalpin également en haleine, me réveille par messagerie. Tönn a bifurqué au nord et a passé la nuit à Saint-Aubin (39) ! Il pleut : tous les espoirs sont permis. A 9h04, je me trouve en lisière d'un bois, face à face avec l'aigle criard mythique,

Au vol

à seulement 3,4 km de la Bourgogne. Il est posé dans un chêne, son plumage est trempé. Je vois ses bagues, puis un peu plus tard, lors d'un vol local, j'aperçois sa balise. A la mi-journée, il vole bas vers l'ouest, direction la Côte d'Or. Grâce à son trajet lent, il réjouira jusqu'au 9 décembre, date tardive de son entrée en Espagne, plusieurs autres ornithologues de France.

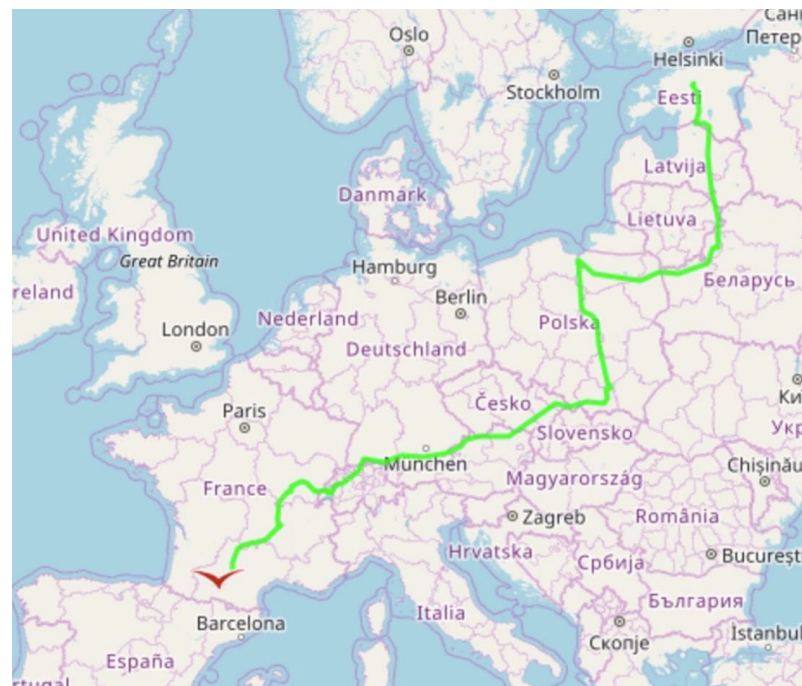
Anecdote intéressante, après avoir admiré Tönn dans la longue-vue, le président de l'ACCA locale rencontré sur place a interrompu et reporté la battue au sanglier en cours pour ne pas déranger le rapace.

Sans être vu, Tönn avait déjà traversé la Franche-Comté à plusieurs reprises. D'abord lors de son deuxième voyage, en 2009, il passe la nuit du 22 au 23/09 dans le Territoire de Belfort puis survole les Moussières (39) le 24/09. Plus récemment, en 2016, il a emprunté l'axe migratoire des côtes du Doubs avant de rejoindre la Bresse, entre le 14 et le 16/10.

Cette donnée jurassienne constitue la 5ème observation visuelle d'un aigle criard en Franche-Comté. Les précédentes concernaient à chaque fois un oiseau : le 27/10/1985 à Thoirette (39) (M. & F. Poumarat), le 20/05/1995 à Barretaine (39) (T. & M. Schmid), le 13/10/1996 à Pont-de-Roide (25) (F. Veille, H. Vigoureux) et les 17 et 18/12/2000 à Franchevelle (70) (F. Schmitt et al.). Dix-sept ans après la dernière observation visuelle d'un aigle criard en Franche-Comté, notons que l'hybridation de cette espèce avec l'aigle pomarin rend de plus en plus difficile l'identification spécifique de ces rapaces sur le terrain. L'ADN de Tönn étant connu, cette observation a l'avantage d'être certifiée de fait.

Jean-Philippe Paul (jeanphilippe.paul@wanadoo.fr)

Remerciements : Hubert Pottiau et Antoine Rougeron pour l'émulation et les infos partagées, Urmas Sellis pour le partage en ligne des observations d'oiseaux estoniens balisés.



Capture d'écran de birdmap.5dvision.ee le 8/12/17 à 13h50 montrant le trajet postnuptial 2017 de l'aigle criard Tönn entre l'Estonie et l'Espagne.

Curiosités naturalistes

Oiseaux : faits marquants résumés d'octobre à décembre 2017

Tadorne casarca : 10 ind. le 17/11 à Pont-de-Roide (25) ; 1 ind. le 15/11 à Faverois (90) ; 3 ind. le 5/11 à Faverois (90)

Fuligule nyroca : 1 ind. le 31/12 à Les Magny (70) ; 1 ind. le 2/12 à Breurey-lès-Faverney (70) ; 1 ind. le 5/11 à Sermamagny (90)

Fuligule milouinan* : 1 ind. le 2/11 à Malbuisson (25)

Harle piette : 2 ind. du 21 au 24/12 à Breurey-lès-Faverney (70)

Plongeon catmarin : 2 ind. du 19 au 31/12 à Vaire-et-Montoille (70) ; 1 ind. le 18/11 à Breurey-lès-Faverney (70)

Grèbe jougris : 1 ind. le 3/12 à Saint-Point-Lac (25)

Cormoran huppé* : 1 ind. le 17/10 à Remoray-Boujeons (25) – première mention régionale, sous réserve d'homologation

Plongeon catmarin © Jeanine Grandjean



Butor étoilé : 1 ind. du 21/11 au 3/12 à Saint-Vit (25) ; plusieurs ind. sur les bords du lac Saint-Point (25) ; de 1 à 2 ind. du 3/11 au 29/12 à Brevans (39) ; 1 ind. le 9/11 à Champrougier (39) ; 1 ind. le 4/12 à Lavancia-Epercy (39)

Héron garde-bœufs : 1 ind. le 23/11 à Brevans (39)

Ibis falcinelle* : 2 ind. le 30/10 à Bouverans (25), puis le 31/10 à Houtaud (25) et le 16/11 à Sainte-Colombe (25)

Circaète Jean-le-Blanc* : 1 ind. le 1/10 à Valoreille (25)

Buse pattue* : 1 ind. le 7/10 à Valoreille (25)

Aigle criard* : 1 ind. le 30/10 à Valoreille (25) ; Tönn traverse la région les 23 & 24/11 depuis la Suisse et se pose le 25/11 dans le secteur d'Aumur (39)

Butor étoilé, bien camouflé © Laurent Beschet



Curiosités naturalistes

Aigle botté* : 1 ind. le 1/10 à Reugney (25)

Aigle de Bonelli* : 1 ind. le 18/10 à Valoreille (25)

Marouette ponctuée : 1 ind. le 9/10 à Vaire-et-Montoille (70)

Oedicnème criard : 81 ind. lors du suivi-post nuptial en basse vallée du Doubs (39)

Pluvier argenté : 1 ind. le 23/10 à Pontarlier (25)

Bécasseau minute : 2 ind. le 24/10 à Frasne (25) ; 1 ind. le 1/10 à Pagny (39) ; 4 ind. le 1/10 puis 2 le 13/10 à Faverois (90)

Bécasseau de Temminck : 1 ind. le 21/10 à Vincent (39)

Bécassine sourde : 1 ind. le 5/10 à Labergement-Sainte-Marie (25) ; 1 ind. le 21/10 à Andelot-Morval (39) ; 1 ind. le 1/10 à Pagny (39) ; 1 ind. les 3 et 4/11 à Breurey-lès-Faverney (70)

Mouette mélanocéphale : 1 ind. le 24/10 à Frasne (25) ; 1 ind. le

12/11 à Labergement-Sainte-Marie (25)

Goéland de la Baltique* : 2 ind. le 23/10 à Pontarlier (25)

Goéland argenté* : 1 ind. du 15/12 au 31/12 au lac Saint-Point (25) ; 1 ind. le 21/11 à Malbuisson (25) ; 2 ind. le 12/11 à Bouverans (25) ; 1 ind. le 23/10 à Pontarlier (25) ; de 1 à 5 ind. du 2 au 29/12 à Condes (39) ;

Goéland pontique* : de 1 à 3 ind. du 2 au 29/12 à Condes (39)

Hibou des marais : 1 ind. le 4/10 à Villers-Robert (39) ; 2 ind. le 29/10 à Mirebel (39)

Pipit rousseline : 1 ind. le 2/10 à Pont-de-Roide (25) ; 1 ind. le 13/10 à Lombard (39)

Pipit à gorge rousse* : 1 ind. le 16/10 à Pont-de-Poitte (39)

Jaseur boréal* : 1 ind. le 15/12 à Brevilliers (70)

Bécasseau minute © Samuel Maas



Goéland argenté © Nick Derry



Curiosités naturalistes

Accenteur alpin* : 3 ind. du 1 au 4/11 à Jougne (25) ; 1 ind. du 21/11 au 25/12 à Besançon (25)

Cisticole des joncs : 1 ind. le 22/10 à Passonfontaine (25)

Pouillot à grands sourcils* : 1 ind. le 13/10 à La Planée (25) ; 1 ind. le 19/10 à Besançon (25) ; 1 ind. le 23/10 à Thise (25)

Panure à moustache : 1 ind. du 19 au 31/12 à Breurey-lès-Faverney (70)

Venturon montagnard : 2 ind. le 21/10 à Jougne (25)

Sizerin boréal* : 1 ind. le 28/12 à Bannans (25)

Bruant lapon* : 1 ind. le 10/11 à Mont-sous-Vaudrey (39) – première mention régionale, sous réserve d'homologation

Bruant fou : 1 ind. le 9/11 à Pont-de-Roide (25) ; 1 ind. le 5/12 à Gizia (39) ; 2 ind. le 2/12 à Condes (39) ; 2 ind. du 5 au 18/11 à Pupillin (39) ; 2 ind. du 31/10 au 17/11 à Salins-les-Bains (39) ; 1 ind. le 16/11 à

Panure à moustaches © Claude Nardin



Macornay (39) ; 4 ind. le 28/12 à Noidans-lès-Vesoul (70)

Bruant nain : 1 ind. du 6 au 8/10 à Villers-Farlay (39)

Sources principales : Obsnatu la base <http://franche-comte.lpo.fr/> et Obsnatu la liste <https://fr.groups.yahoo.com/neo/groups/obsnatu-fc/info>.

Synthèse : **Samuel Maas** (samuel.maas@lpo.fr)

*données soumises à homologation régionale ou nationale (télécharger une fiche d'homologation sur la page [du CHR](#) ou [du CHN](#)).

Merci aux 65 observateurs pour la transmission de ces observations : Julien Barlet, Bricquet Beatrice, Laurent Beschet, Isabelle Bitschy, Louis Burtthey, Mathieu Carisey, Éric Chaput, Pierre Cheveau, Sabrina Clément, Margaux Clerc, Samuel Delon, Nick Derry, Pierre Durllet, Monique Favier, Andrew Finlay, Jean-Philippe Garret, Vincent Generet, Sébastien Georget, Jean-Marc Gérard, Stéphane Gervais, Clément Giacomo, Ludivine Giquel, Marc Giroud, Jeanine Grandjean, Tristan Gruson, Kevin Guille, Willy Guillet, Florentin Havet, Pascal Hubert, Willy Hugedet, Nidal Issa, Christophe Jacques, Bastien Jeannin, Julien Langlade, Didier Lecornu, Georges Lignier, Frédéric Lonchamp, François Louiton, Samuel Maas, Frédéric Maillot, David et Isabelle Maire, François Manuelle, Christophe Mauvais, Dominique Michelat, Corentin Morvan, Anaïs Mottet, Claude Nardin, Raphaël Nussbaumer, Franck Ottaviani, Guy Pascal, Jean-Philippe Paul, Thierry Petit, Michel Pilette, Pierre Piotte, François Rey-Demanuef, Antoine Rougeron, Catherine Saliner, Michel Sauret, Grégoire Schneider, Mina Sellem, Renaud Serdet, Alain Solviche, Nathan Trouverie, Dominique Wipff, Patrick Wolff



AGIR pour la
BIODIVERSITÉ
FRANCHE COMTÉ

Obsnatu, le bulletin

_numéro_45 // hiver 2017-2018

Ligue pour la Protection des Oiseaux Franche-Comté
Maison de l'environnement de Bourgogne Franche-Comté
7 rue Voirin - 25 000 Besançon
03 81 50 43 10 - franche-comte@lpo.fr

Participez à la connaissance de la biodiversité : <http://franche-comte.lpo.fr>

Directeur de publication : Frédéric Maillot
Rédaction en chef : Samuel Maas
Comité de rédaction : Isabelle Giroud, Jean-Philippe Paul, Sabine Mahut, Lauriane Besse & Nicolas Lavanchy

Photo de couverture : © Saxifraga - Arie de Kniff
Conception graphique : Guillaume Petitjean
© LPO Franche-Comté - février 2018



**RÉGION
BOURGOGNE
FRANCHE
COMTÉ**

*Le bulletin Obsnatu est cofinancé par la
DREAL Bourgogne Franche-Comté et la
Région Bourgogne Franche-Comté.*