



AGIR pour la
BIODIVERSITÉ
FRANCHE COMTÉ

Rapport d'activité



Sommaire

Bilan moral.....	p. 2
Évaluation des objectifs annuels 2015-2016.....	P. 3
Produire un observatoire des espèces	p. 4
Informier, sensibiliser et former tous les publics	p. 6
Accompagner les territoires, les acteurs et les sites	p. 8
Développer les groupes locaux et le bénévolat	p. 10
Développer les refuges LPO et les partenariats	p. 12
Mettre en œuvre des plans d'action	p. 14
• pour des espèces	
• pour les espaces	
Plaider pour la biodiversité et dénoncer les atteintes	p. 16
Rapport financier	p. 18
Conseil d'administration et équipe salariée	p. 20
Chiffres et carte	p. 21
Partenaires	p. 22
Contact	p. 24

Hirondelle de fenêtre – *Mélanie Paris*



Bilan moral

Délivré en séance

Evaluation des objectifs annuels 2015-2016

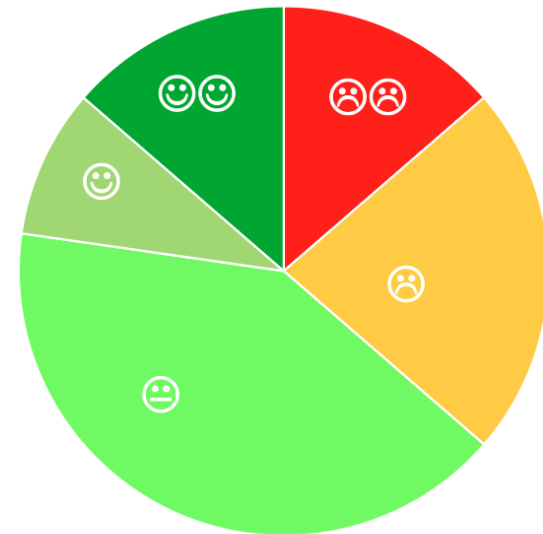
Les objectifs annuels sont définis par le CA en collaboration avec l'équipe salariée. Un séminaire annuel réunissant en mars administrateurs, bénévoles et salariés permet de partager le bilan, d'identifier les priorités de progrès.

Les réussites en termes d'objectifs sont généralement sur les projets en cours qu'ils soient en éducation à l'environnement, d'amélioration des connaissances ou de conservation. Ainsi, notre progression dans le domaine agricole, sur l'ouvrage « Oiseaux de Franche-Comté » et sur le renforcement continu de notre grand projet d'observatoire des espèces sont remarquables même si cette progression doit se poursuivre et se renforcer dans les années à venir. L'objectif important de rapprochement avec nos associations analogues de Bourgogne est aussi un succès.

Les points faibles de nos réalisations sont sur les finances avec un compte de résultat négatif et sur la structuration de notre vie associative et de la mobilisation des bénévoles par manque de moyens financiers et humains. Les perturbations financières et dans l'équipe salariée ont aussi mobilisé nos forces au détriment des objectifs de structuration de nos forces bénévoles. Néanmoins, la structuration du CA, l'augmentation de sa taille et le travail en Bureau ont considérablement progressé.

In fine, le bilan est satisfaisant puisque deux tiers des objectifs montrent une progression effective. Tandis qu'un tiers des objectifs fixés ont une évaluation négative. C'est une bonne évaluation au vu de la situation de l'association avec une année très perturbée sur le plan de l'équipe salariée, des moyens disponibles et de l'ambition des objectifs retenus.

Evaluation des objectifs annuels 2015-2016



Frédéric Maillot

Président de la
LPO Franche-Comté



En bref...

Soutenus par nos partenaires principaux (DREAL, Région Bourgogne-Franche-Comté et Conseil départemental du Doubs), l'amélioration des connaissances régionales permet d'acquérir les informations pour l'identification des enjeux régionaux, leur diffusion pour une meilleure prise en compte notamment via la plateforme Sigogne et via les indicateurs de l'Observatoire.

L'engouement pour notre base de données en ligne progresse encore en 2015 avec 1675 contributeurs pour 307 000 observations transmises. Nous approchons des 2 millions de données. Le rythme annuel de transmission de données dépasse aujourd'hui le niveau connu au maximum des prospections Atlas.

L'année 2015 a été marquée par le lancement de l'enquête nationale Rapaces nocturnes 2015-2017, la poursuite du travail sur l'hivernage du râle d'eau qui sera publié dans la revue Ornithos. Plusieurs événements participatifs ont été effectués, tels que les 24 h Naturalistes ou les Rallyes Herpéto.

La valorisation de tous ces résultats s'effectue notamment avec la publication de l'Indice région vivante, des actions de connaissances 2015 dans le Bulletin Obsnatu n°38 et dans nos rapports d'études.

La rédaction "Oiseaux de Franche-Comté" l'ouvrage de référence sur l'avifaune franc-comtoise a presque pris son rythme de croisière, mais encore plus de mobilisation bénévole est absolument nécessaire pour tenir les délais. La rédaction des monographies d'espèces est bien avancée, tout comme la collecte de l'iconographie tandis que les principales idées pour les synthèses ont été élaborées en collectif. D'ores et déjà, cet ouvrage sera le fruit de plus de 100 contributeurs (sans compter les milliers d'observateurs depuis les années 60 !). Merci à toutes et tous et à très bientôt pour finaliser et voir le résultat de cette œuvre collective.

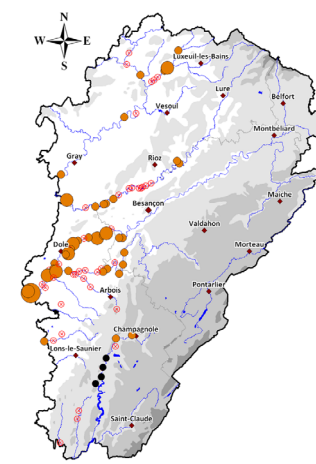
Guêpier d'Europe 2015

Le recensement quinquennal du guêpier d'Europe a mobilisé 37 observateurs sous la coordination bénévole de François Louiton. Avec 226 couples comptés, l'espèce reste un nicheur peu commun et l'évolution de sa population est même négative sur les 10 dernières années (289 couples en 2004 et 436 en 2005 ; Lavrut, 2007). L'espèce a conquis l'Ognon, la Saône et la Lanterne. La vallée du Doubs, qui concentrait plus de 90 % des nicheurs en 2004-2005, ne concentre plus que les 2/3 de l'effectif total. L'espèce, à affinité méridionale, a su profiter de cette année chaude pour assurer un fort succès de reproduction, si l'on en croit les groupes importants de jeunes vus en août. Espérons que ce succès étoffera la population régionale. Le rendez-vous est pris pour 2020 et le prochain recensement. Ajoutons que la coordination bénévole des enquêtes espèces est cruciale pour la vitalité de notre activité d'amélioration des connaissances.

L'enquête Rapaces nocturnes a été lancée en 2015, ici un jeune hibou moyen-duc – Willy Guillet



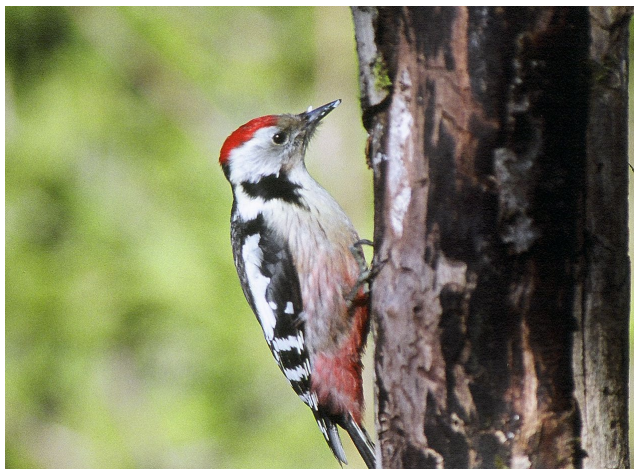
Carte de répartition du guêpier d'Europe suite à l'enquête 2015.
Photo – Christophe Mauvais



Suivi des oiseaux communs (STOC et SHOC)

Ce suivi est l'un des plus importants pour renseigner les évolutions de populations et de peuplements sur le long terme, aux échelles nationale et locale. Côté technique, un nouveau mode d'analyses va permettre dès 2016 d'automatiser l'obtention des évolutions des espèces et groupes d'espèces (spécialiste, bâti, agricole, forestier). Côté terrain, en 2015, 45 carrés ont été réalisés au printemps pour le suivi temporel des oiseaux communs par échantillonnage ponctuel simple (STOC EPS). Le lancement d'un petit nouveau, le SHOC, le suivi hivernal des oiseaux communs, a séduit 7 observateurs qui ont œuvré à sa réalisation. A l'avenir, il sera primordial d'enrichir le nombre de carrés suivis du STOC et du SHOC en région, particulièrement dans le Jura. Il est vrai que l'on y voit peu d'oiseaux rares, mais il est important aujourd'hui de pouvoir mesurer l'évolution des espèces communes, qui seront peut-être les oiseaux rares de demain.

Le pic mar, une espèce commune suivie en hiver dans le cadre du SHOC – Noël Jeannot



Réseau d'observateurs du Castor

Dans le cadre du plan d'action régional sur le Castor, mené par FNE Franche-Comté, Jura nature environnement et la LPO Franche-Comté, nous sommes chargés de l'animation du réseau Castor au niveau régional. Un questionnaire a été diffusé en ligne afin de recueillir les ressentis et informations dont chaque observateur dispose dans son secteur. Il s'agit également de formaliser ce réseau d'observateurs associatifs. A la fin de l'année 2015, ce sont plus de 80 bénévoles qui ont répondu au questionnaire et tout autant qui ont contribué à Obsnatu la Base.

Les suivis en moyenne vallée du Doubs et dans la vallée de la Loue ont été dynamisés par cette animation du réseau.

Des échanges ont eu lieu avec le réseau castor de l'ONCFS en région (et en nouvelle région Bourgogne-Franche-Comté), ainsi qu'avec les partenaires associatifs de la nouvelle région, en particulier la LPO Côte-d'Or, l'AOMSL et la SHNA.

Le castor, bien suivi par les observateurs de la LPO, notamment grâce à ses indices de repas – Guillaume Petit jean



ENS du Doubs et recherche scientifique

Le site Espace naturel sensible du Département du Doubs "Enjeux amphibiens entre Besançon et l'Ognon" (voir p. 9) fait l'objet d'un suivi de population de Rainette verte depuis 2008. Cette connaissance des populations fragmentées permet à la fois de mieux connaître la démographie d'une espèce rare et menacée mais aussi et surtout de faire des préconisations pour sa conservation. Par exemple, en localisant les sites de reproduction les plus stratégiques pour améliorer la connexion entre les populations. Ces travaux au long cours permettent une collaboration avec des chercheurs (notamment de l'Université de Besançon) depuis de nombreuses années, au point qu'une publication scientifique a été publiée en 2015 pour exposer les fortes synergies entre les outils de modélisation conçus par les chercheurs et le travail d'expert tel que le mène la LPO Franche-Comté.

Nouvelles mares potentielles pour améliorer les échanges entre populations – Extrait de l'étude publiée par le laboratoire ThéMA



En bref...

En 2015, les animations nature ont de nouveau été très nombreuses et réparties dans toute la région. Les groupes locaux ont été au cœur de l'organisation des journées spéciales, la Nuit de la Chouette en tête, mais aussi la Fête de la nature, Oiseaux de printemps la Journée mondiale des zones humides ou encore EuroBirdwatch. Outre les sorties de terrain, des ateliers ont été organisés pour la protection de la faune : pour le lérot au Marais de Saône, pour les oiseaux à Besançon, ou même pour les reptiles, au Jardin botanique.

L'organisation de stands a été une nouvelle fois très importante et les bénévoles ont une compétence particulière pour ces actions : à Amagney, à Rougemont, à Pouilley-Français, à Gevingey, et bien d'autres endroits comme à la traditionnelle fête de printemps de la Maison de la réserve du Lac de Remoray, la présence des bénévoles de la LPO a été chaudement appréciée et permet une première rencontre avant une implication plus forte dans la vie de l'association.

Un événement particulier concerne l'organisation d'un mois thématique à la Damassine, à Vandoucourt. C'est d'ailleurs suite aux expositions photo et aux conférences organisées par Nicole Bailly que nous avons tenu notre assemblée générale dans ce lieu magnifique du Pays de Montbéliard.

Quentin a une nouvelle fois été aux manettes des animations en milieu scolaire et périscolaire. Des bénévoles se joignent à ce bilan suite à des sollicitations ponctuelles de la part des enseignants. Autour de Vesoul, avec "Pierre, feuille, ruisseau...", dans le Doubs, avec le programme "Sur la piste des ENS" ou lors d'animations ou de programmes ponctuels, ces animations sont chaudement appréciées par les enseignants et bien sûr par les élèves, qui sont ainsi formés à l'observation et à la protection de leur environnement. La nouveauté de 2015 a été la conduite d'une animation au Marais de Saône avec un public en difficulté (CLIS d'une école primaire de Valdahon).

Les groupes locaux de Belfort, du Pays de Montbéliard et d'Audeux ont réitéré les cycles de formations naturalistes

bénévoles. Chaque année, ce sont de plus en plus d'observateurs qui apprennent à la fois à reconnaître les oiseaux, à la vue comme au chant, mais aussi à utiliser notre base de données. Une troisième formation a eu lieu à destination d'animateurs nature.

Depuis 2009, nous poursuivons nos séjours nature, et cette année 2015 a été l'occasion de changer de thème et partir à la découverte d'une exploitation d'élevage biologique, de découvrir la basse vallée du Doubs et le bassin du Drugeon. Du côté de la communication, de nouveaux reportages télé ont été réalisés, notamment un reportage sur la faune du Haut-Jura sur la chaîne NatGéoWild ainsi qu'un plateau en direct pour la Fête de la nature. La nouveauté 2015 a été le passage à plus de 2000 fans de notre page Facebook et une activité accrue sur notre compte Twitter. Ces nouveaux outils de communication nous permettent de toucher de plus en plus de monde et d'échanger de façon plus simple avec des bénévoles.

La formation naturaliste, un dispositif essentiel pour le bénévolat – *Georges Lignier*



Le jeune public sensibilisé tout au long de l'année par la LPO Franche-Comté – *Quentin Le Tallec*



Nuit de la Chouette

Cette 11^e édition de la Nuit de la Chouette a une nouvelle fois été un grand succès en Franche-Comté. Plus de 350 participants ont assisté aux 7 sorties organisées par les bénévoles et salariés de l'association. Ces soirées ont eu lieu à Arc-et-Senans, Mathay, Fournet-Blancheroche, Noiron, dans le Doubs, Gevingey et Prénovel dans le Jura et Pusy en Haute-Saône. Les partenaires ont été nombreux et très actifs dans l'organisation : la Saline royale et le Conseil départemental du Doubs, le Comité d'entreprise du CIC, le PNR du Haut-Jura, Pays de Montbéliard Agglomération ou encore des associations telles que les Gazouillis du plateau et Jura nature environnement. Au programme, malgré le mauvais temps du samedi (qui a fait annuler une 8^e animation prévue), les rapaces nocturnes se sont tout même laissés entendre et les animations ont été très diverses : conférences, sorties d'observation, stands et ateliers de dissection de pelotes de réjection.

Dissection de pelotes de réjection dans le cadre de la Nuit de la Chouette à la Saline d'Arc-et-Senans – *Cosette Schellenbaum*



"Pierre Feuille Ruisseau..."

Le programme éducatif "Pierre, feuille, ruisseau..." permet aux écoles primaires de la Communauté d'Agglomération de Vesoul qui souhaitent travailler sur la nature de proximité de bénéficier d'un accompagnement de la LPO Franche-Comté : sorties de terrain, animations et ateliers en classe, aide à la réalisation d'aménagements en faveur de la biodiversité. Les projets s'appuient sur un réseau de sites naturels identifiés par la CAV comme étant importants à préserver et bien sûr pour leurs intérêts pédagogiques : vergers, zones humides, pelouses sèches, milieux rupestres (falaises, grottes), forêts, prairies bocagères, parcs urbains. En a découlé une grande diversité de projets de classe : les vergers de la Motte, les utilisations des plantes, musique verte et paysage sonore, faune et flore des zones humides, les oiseaux et insectes des prairies, traces et indices des animaux de la forêt, découvrir la nature avec les 5 sens, En quête d'escargots... Depuis 2007, ce sont 2000 enfants qui ont été sensibilisés grâce à l'animation de ce programme !

Animation scolaire "Pierre feuille ruisseaux" – *Quentin Le Tallec*



Les animations de la maison de l'environnement de Franche-Comté

La LPO Franche-Comté participe au programme d'animations de la maison de l'environnement de Franche-Comté située à Besançon. Dans le cadre des ateliers écocitoyens qui ont lieu le mardi soir, nous avons proposé en 2015 un chantier en faveur des reptiles et des amphibiens avec la construction d'un gîte spécifique au jardin botanique. Après avoir creusé une légère dépression, feuilles mortes et branchages ont été accumulés, le tout bien exposé au soleil. Les mercredis après-midis, place aux enfants ! Deux animations sur les oiseaux ont été menées par la LPO : un jeu de piste sur les oiseaux migrateurs et du Land Art.

Pondoir à couleuvre réalisé dans le cadre des animation de la Maison de l'environnement – *Quentin Le Tallec*



En bref...

L'accompagnement des acteurs, des territoires et des projets est une activité fondamentale du projet associatif LPO Franche-Comté. Cette année 2015 est marquée par l'accroissement de cette activité, avec la poursuite des accompagnements habituels (notamment des conseils départementaux sur leur politique ENS), avec l'augmentation de projets dans les contextes urbanisés avec notamment le bailleur social Habitat 25 qui prend mieux en compte les populations d'hirondelles de fenêtre lors des chantiers de rénovation mais également

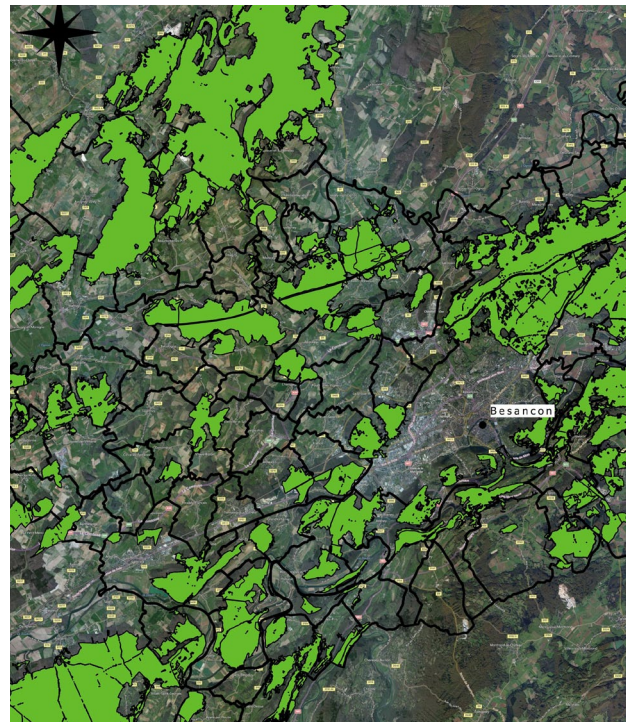
l'augmentation de partenariat avec les carriers. Enfin, 2015 est également marquée par des dossiers très mobilisateurs. Concernant la thématique agricole, l'entreprise DESIA a été accompagnée comme le projet haute-saônois intitulé "Un autre regard sur les prairies permanentes". Du côté des collectivités, nous sommes intervenus sur le projet de Parc naturel régional du Pays Horloger et aux côtés du Syndicat Mixte du SCOT Bisontin. Pour ces deux derniers cas, la LPO Franche-Comté

a pris la responsabilité de coordonner les collectifs œuvrant à ces accompagnements. C'est par ce transfert de savoir et de savoir-faire que nous mobilisons mieux tous les acteurs de la société en faveur de la biodiversité. Concernant le SCOT de Bisontin, notre travail a consisté à identifier les réservoirs de biodiversité et la connectivité des habitats naturels sur le territoire, avec pour horizon l'intégration de la trame verte et bleue dans l'urbanisation de l'agglomération bisontine.

Aire à faucon pèlerin installée dans la carrière à Dampvalley-les-Colombes, sur le site de la Société des carrières de l'Est - SCE



Carte (temporaire) des réservoirs de biodiversité forestière sur le territoire du SCOT Bisontin



Tour à hirondelles de fenêtre sur le site de production de Solvay, à Tavaux - Noé Bourguet



ENS "Enjeux amphibiens entre Besançon et l'Ognon"

Depuis 2008, la LPO Franche-Comté accompagne le Conseil départemental du Doubs et le SMAMBVO sur cet Espace naturel sensible qui englobe un réseau d'habitats favorables à la rainette verte (en danger de disparition en liste rouge franc-comtoise) sur 5 communes du secteur de Geneuille. Le crapaud calamite, les tritons crêté et ponctué et le sonneur à ventre jaune font également partie du cortège d'amphibiens patrimoniaux présent. Des suivis annuels de l'espèce sont réalisés afin d'identifier les populations et leur évolution (colonisation /extinction-recolonisation de stations), dans ce secteur largement concerné par la fragmentation des habitats (récemment traversé par la LGV Rhin-Rhône, gare et réseau routier lié, ZAC). Des mesures de gestion et de renforcement du réseau d'habitats ont été proposées par la LPO en 2010 et une première phase de travaux de création ou restauration de sites de reproduction s'est terminée à l'automne/hiver 2015 (7 sites concernés).

Mare creusée lors des travaux - *Cyrielle Bannwarth*



Un autre regard sur les prairies permanentes à forte biodiversité

Dans le sillage d'une dynamique initiée en 2012, un collectif réunissant la Chambre d'agriculture de Haute-Saône, BORPLA-CAL, des agriculteurs et différentes associations agricoles et naturalistes, dont la LPO, s'est formé pour construire et mettre en œuvre un projet sur l'agroécologie. Son ambition est d'aider les agriculteurs de la vallée de l'Ognon et des plateaux vésuliens à pérenniser et améliorer les performances écologiques et économiques de leurs prairies permanentes.

Concrètement, le projet se déroule de 2015 à 2017 en plusieurs phases. En 2015, la LPO a mené des inventaires ornithologiques sur des parcelles échantillons dans le cadre de la première phase du projet. Au cours de 2016, le collectif synthétisera les données naturalistes et agronomiques et travaillera à l'élaboration d'un outil visant à optimiser les interactions favorables entre biodiversité et rentabilité économique des prairies. En 2017, cet outil sera diffusé au sein du territoire étudié, voire au delà ultérieurement.

L'alouette lulu, un oiseau déterminant pour les prairies à forte biodiversité - *Frédéric Ravenot*



Accompagnement du syndicat mixte du Pays Horloger sur le projet de PNR Doubs Horloger

Dans le cadre du projet de création du Parc naturel régional Doubs Horloger, le Syndicat Mixte du Pays Horloger a conventionné en 2014 avec un collectif d'associations pour travailler sur le volet biodiversité. Ce travail partenarial, coordonné par la LPO, visait à actualiser le diagnostic de la biodiversité du territoire envisagé pour le projet de PNR Doubs Horloger. Le diagnostic s'est achevé en 2015, avec la remise d'un rapport et la restitution de ses conclusions auprès des élus.

À partir des spécificités de la biodiversité du territoire et des menaces qui pèsent sur elles, les enjeux principaux du territoire ont été identifiés. Parmi ceux-ci figurent notamment la recherche d'une meilleure compatibilité entre pratiques agricoles et sylvicoles et la biodiversité, ainsi que l'amélioration de la qualité des eaux circulantes. Ces éléments, déclinés en objectifs stratégiques, généraux et opérationnels visent à alimenter le travail des élus dans l'élaboration de la charte du futur PNR.

Le Pays Horloger au coeur d'un projet de PNR - *Patrick Brouot*



En bref...

En 2015, l'investissement des bénévoles et des groupes locaux a été essentiel pour la réalisation de nos activités et porté sur les différents axes du projet associatif de la LPO Franche-Comté.

Concernant l'observatoire, les bénévoles se sont investis sur l'organisation de sessions de formation naturaliste débutant à Audeux et dans le Pays de Montbéliard et le Territoire de Belfort. L'activité a été très importante concernant les diverses prospections spécifiques et enquêtes. Par les actions importantes en terme de mobilisation on peut citer le suivi de la reproduction de la chevêche dans différents secteurs régionaux, le suivi quotidien de la migration automnale à Pont-de-Roide, la participation des groupes au comptage Wetlands des oiseaux d'eau, ou encore l'enquête Guêpier d'Europe et les comptages hirondelles de fenêtre notamment autour de Vesoul.

Du côté de la conservation, le bénévolat a été très fort sur la participation au PRCE Chevêche avec la poursuite des enquêtes sur la répartition de l'espèce et participation à l'animation locale du PRCE pour la gestion des milieux et la pose et le suivi de nichoirs. Des actions de plantation de vergers hautes tiges ont eu lieu autour de Lons-le-saunier et Dole et un nouvel élan a trouvé place autour de Montbéliard. Une nouvelle rencontre régionale s'est déroulée à Audeux entre passionnés de la petite chouette.

Les bénévoles se sont fortement investis sur les actions refuges LPO, entre autres dans les groupes d'Audeux et de Montbéliard. L'écovolontariat était au rendez-vous avec des chantiers à Frotoy et à Pagny, ainsi que le montage d'une action de protection des amphibiens à Mathay en continuité du dispositif de Pontcey.

En ce qui concerne la sensibilisation, il serait trop long de citer ici le nombre de sorties organisées par les bénévoles dans tous les secteurs de Franche-Comté, de Belfort à Lons-le-Saunier et de Vesoul au premier plateau, en passant par le secteur d'Audeux. Au total, près de 300 animations sont conduites en 2015 par les bénévoles, un travail phénoménal ! Et pour bon nombre de ces animations, des partenariats essentiels avec d'autres structures associatives ou collectivités ont été noués et contribue grandement à dynamiser l'activité toute entière de l'association.

Une des nouveautés 2015 concerne le lancement de réunions d'organisation Inter-Groupes locaux. Les responsables des groupes se réunissent pour mieux organiser la vie associative dans les groupes, notamment par un partage d'expériences, mais aussi grâce à des réflexions thématiques.

Réunion Inter-groupes locaux pour l'organisation du bénévolat



L'équipe de bénévoles (très) motivée pour le chantier nature à Pagny – Daniel Garnier/Le Progrès



Investissement du bénévolat pour le programme ENS du Doubs

Nous sommes actifs depuis de nombreuses années sur des sites qui ont été désignés "Espaces naturels sensibles" du Département du Doubs à la fin des années 2000. Les bénévoles et salariés de l'association, à travers des programmes spécifiques ou des animations libres, continuent la sensibilisation à la nature sur ces espaces remarquables. En 2015, dans le cadre d'un programme du Département du Doubs, 17 sorties ont été intégrées dans le catalogue à destination du grand public.

De la découverte du faucon pèlerin à Nans à la formidable journée organisée sur l'Espace naturel sensible de Belvoir, en passant la Saline d'Arc-et-Senans ou le lac de Bouverans, le public a été nombreux et conquis.

Un programme bien garni de sorties nature dans les Espaces naturels sensibles



Pose de nichoirs à effraie des clochers

Encore commune il y a 40 ans, l'effraie doit faire face à de nombreuses menaces : de plus en plus de clochers sont grillagés pour lutter contre l'installation des pigeons, les techniques agricoles se modernisent, les granges et les combles sont restaurés, etc.

Pour pallier la raréfaction de ses sites de reproduction, il est possible de lui installer des nichoirs qu'elle occupera bien volontiers. C'est dans cette optique que deux nouveaux nichoirs à effraie ont été posés cette année dans la région par les groupes locaux de la LPO Franche-Comté. Après la pose d'un premier nichoir dans une grange de ferme à Thise en 2013, un second a pris place dans le clocher en mai 2015. Du côté de la Haute-Saône, c'est la commune de Chenevrey-et-Morogne qui se voit doté d'un nichoir en juillet 2015.

Effraie des clochers autour de Besançon - Sabrina Clément



Sauvetage amphibiens à Mathay

Depuis 2011, la LPO Franche-Comté et le Conseil départemental du Doubs travaillent en partenariat afin de limiter l'impact du réseau routier sur la faune sauvage du département. Afin de préserver les populations locales, une campagne de sauvetage a été menée par la LPO Franche-Comté au printemps 2015 à l'entrée de Mathay. Le montage et le suivi du dispositif ont été réalisés par des bénévoles locaux (groupe local du Pays de Montbéliard, personnes employées sur le Pays de Montbéliard Agglomération, etc.) avec un accompagnement de l'équipe salariée de la LPO Franche-Comté.

4 espèces d'amphibiens ont été détectées pour un effectif cumulé d'individus relevés à l'aller n'excédant pas 2000 individus. Plus de 99% des amphibiens collectés sont des crapauds communs, quelques individus de grenouille rousse et grenouille verte à signaler.

L'équipe de bénévoles et salariés du sauvetage des amphibiens à Mathay - Georges Lignier



En bref...

En 2015, la LPO Franche-Comté compte près de 463 refuges LPO particuliers, 20 refuges personnes morales parmi lesquels 15 refuges "Mon établissement est un Refuge" (structures éducatives ou d'accueil pour tout type de public) et 5 refuges collectivités dont celui de la Saline royale d'Arc-et-Senans où une nouvelle station de reproduction du crapaud calamite a été repérée dans une mare. Cette mare fut créée par le Département du Doubs et la Saline royale en application du plan de gestion "Refuge LPO" du site.

Trois nouveaux refuges LPO ont vu le jour en 2015 : 2 écoles primaires bisontines (Helvétie et Rivotte) et le collège Romé de l'Isle à Gray. Ces établissements ont des projets pédagogiques tournés vers l'appropriation de la biodiversité et sa protection. Ils ont pu profiter du kit pédagogique qui accompagne le dispositif "Mon établissement est un Refuge". Il

comprend un nichoir, un cahier pédagogique, un livret d'identification et un jeu de photos des oiseaux communs et un livret présentant les différents aménagements favorables à la biodiversité au jardin.

A l'étang des Forges à Belfort, l'année 2015 a vu la réalisation d'un inventaire amphibiens, ainsi que l'accompagnement de la gestion du site. En 2015, au terme de 4 années de travail en commun avec la Communauté d'Agglomération de Belfort, nous avons également réalisé l'évaluation du plan d'actions préalable du renouvellement de la convention.

Le refuge LPO du parc de la Grotte à Saint-Vit est né sous l'impulsion bénévole de Michel Faivre, du groupe local d'Audeux. En 2015, nous avons élaboré le plan d'action en lien avec les services techniques de la ville de Saint-Vit, en charge des espaces verts (rencontre sur le terrain avec l'équipe technique

et Michel Faivre, rédaction du plan d'action et présentation auprès du responsable des espaces verts et du directeur). Nous avons également formalisé la convention.

A Champvans, dans le Jura, nous avons démarré le travail sur la mise en place d'un refuge LPO à l'automne 2015 avec les services et élus. Nous sommes intervenus au lycée François Xavier pour des plantations de fruitiers et de quelques arbustes dans une haie en bordure du verger conservatoire. Le plan d'actions et la convention sont en cours de finalisation.

De façon plus générale, le partenariat se renforce autour de la chevêche avec de nouveaux acteurs : communes (Champvans), associations (Croqueurs de pommes, Vergers vivants, BirdLife Suisse), lycées, groupes locaux de la LPO, etc.

Le refuge LPO du Parc de la Grotte à Saint-Vit
Catherine de Saint-Rat



Refuge LPO du verger communal à Champvans, plantation des fruitiers par les élèves du lycée François Xavier, - *Cyrielle Bannwarth*



Mare restaurée en 2015 sur le refuge LPO de l'étang des Forges à Belfort - *Nathalie Dewynter*



La Saline Royale, 5 ans de Refuge LPO

La Saline Royale d'Arc-et-Senans se situe au cœur des politiques en faveur de la biodiversité menées par le Département du Doubs à travers le dispositif Espaces naturels sensibles et la LPO Franche-Comté l'accompagne dans ce sens. La quasi-totalité des espèces inféodées au bâti est représentée : chauves-souris, effraie des clochers, chevêche d'Athéna, martinets, choucas... La rainette verte, espèce patrimoniale, se trouvant à proximité, deux mares ont été créées dans la prairie au nord de la Saline pour la favoriser. Outre, la conservation des cavités du bâti et celles, naturelles dans les arbres (tilleuls et autres) et l'installation de différents nichoirs favorables à la reproduction de la faune cavernicole, la gestion extensive des pelouses et prairies constitue un élément important pour la ressource en nourriture de nombreuses espèces. La Saline et ses partenaires montrent qu'il est possible d'accueillir une faune diversifiée dans un site prestigieux (classé Unesco) fréquenté par le public.

La Saline d'Arc-et-Senans depuis l'intérieur - *Caroline Bonfil*



Un partenariat renforcé avec l'ONF

La nouvelle convention de partenariat a été signée à Delle (90) où nous avons été accueillis en mairie puis en forêt communale. Occasion de souligner et d'illustrer le travail de collaboration entre ONF et LPO sur le plan d'action national milan royal. La convention signée innove aussi fortement grâce aux outils informatiques et à la confiance mutuelle portée à un haut niveau.

Ainsi les observations de la LPO Franche-Comté seront directement utilisables par l'ONF grâce à leurs propres outils pour une gestion respectueuse de la biodiversité. Une fois opérationnel ce partenariat sera unique en France.

Cette signature a aussi été l'occasion d'un très bon échange avec la commune de Delle sur la forêt communale mais aussi l'économie sociale et solidaire avec le Café Epicerie de la Gare de Delle initié par l'association Chacasol.

Signature de la convention ONF, visite en forêt communale
Jean-Christophe Weidmann



Évaluation du partenariat ERDF/LPO

Fin 2015, la convention partenariale liant ERDF à la LPO arrivant à son terme, une évaluation du partenariat a été conduite en présence du médiateur national délégué par le Comité National Avifaune. L'évaluation a mis en évidence une amélioration du travail partenarial entre ERDF et la LPO depuis 2012, avec notamment l'utilisation de nouveaux dispositifs avifaune, l'identification de zones d'intervention prioritaires dans les secteurs où niche la cigogne blanche, et dans le territoire de Belfort, le repérage des poteaux dangereux au sein de ces zones sensibles. Grâce à ce travail, 17 supports ont été équipés de dispositifs avifaune. Les derniers poteaux accidentogènes identifiés seront traités d'ici fin 2016.

Pour la période 2016-2020, La LPO et ERDF se donnent pour objectifs de poursuivre la dynamique engagée et de travailler sur les points de progression : améliorer la transmission des informations entre les deux structures ; mieux former les agents ERDF et les prestataires extérieurs à la prise en compte de la biodiversité dans leur travail sur le réseau électrique.

Anémomètre, un dispositif pour la protection des cigognes - *ERDF*



Pour les espèces...

Plan régional de conservation des oiseaux des zones humides agricoles

Ce programme d'actions, à l'issue de sa quatrième année, livre des résultats encourageants, notamment grâce au travail de Maëva Dufour, stagiaire en 2015. Il se consolide auprès de la profession agricole et le nombre de nichées protégées de Vanneau huppé est le plus élevé obtenu jusqu'à ce jour (22 nids totalisant 85 œufs). En ce qui concerne le Courlis cendré, 7 couples ont été suivis en vallée de l'Ognon avec, pour la première fois, 64 ha de prairies qui ont été contractualisés par le Grand Dole et la LPO en mesures de protection auprès de 8 exploitants.

Parallèlement à cette dynamique encourageante dans le travail avec la profession agricole, l'effectif nicheur de Vanneau huppé en Haute-Saône semble se stabiliser par rapport à 2014 (25-32 couples en 2014 et 32-40 en 2015). Quant au Courlis cendré, l'effectif nicheur en vallée de l'Ognon a augmenté de

75 % entre 2012 et 2015 (Dufour, 2015), bien qu'il reste distribué sur les mêmes communes globalement. Son avenir est cependant moins préoccupant à court terme, grâce au PAEC porté par la Communauté de communes du Grand Dole et animé pour partie par la LPO.

Cette année, les parcelles dans lesquelles des mâles chanteurs de râle des genêts ont été entendus ont pu être traitées directement par les opérateurs des sites Natura 2000. La LPO les remercie, ainsi que tous les autres partenaires qui participent à la protection des oiseaux prairiaux en région.

PRCE Chevêche d'Athéna

En 2015, 80 observateurs ont contribué à l'acquisition de connaissance sur l'espèce. Depuis 2007, 61 % des 1227 sites potentiellement favorables ont été inventoriées pour 49 % occupées.

Par ailleurs, sur le volet conservation du programme, 20 nouveaux participants ont engagé 50 ha dans le programme

(conventionnement sur la gestion écologique des terrains). Un nouveau secteur d'actions a démarré fort sur Montbéliard, en lien avec Vergers Vivants et le groupe chevêche Ajoie et vient conforter les groupes d'Audeux/Besançon et de Lons-le-Saunier notamment.

Cette année, la barre symbolique des 100 est franchie à double titre, avec 103 ha engagés au total dans le PRCE pour 74 participants et 107 nichoirs posés. Au total, 40 vergers ont été créés ou ont fait l'objet de plantations de jeunes arbres en complément de fruitiers déjà existants.

Lancement du Programme "Continuité écologique en faveur des amphibiens menacés en vallée de l'Ognon"

Un nouveau programme de conservation a été développé et tout juste lancé fin 2015. Il s'axe sur le renforcement du réseau d'habitats des amphibiens, en vallée de l'Ognon en complément des travaux menés par la LPO sur cette vallée avec de nombreux partenaires (notamment le Conseil départemental du Doubs).

La Rainette verte, les tritons crêté et ponctué sont les espèces pour lesquelles les actions sont ciblées en priorité. Après un premier travail mené sur le noyau de populations de l'ENS au nord de Besançon (voir p. 9), et en complémentarité du réseau du Programme régional d'action en faveur des mares (PRAM) présent sur le territoire, il semblait nécessaire de poursuivre la démarche plus à l'aval.

Mobilisation locale en faveur de la biodiversité, intégration des volontaires et bénévoles, maintien et travaux de restauration de milieux et corridors, amélioration des connaissances, modélisation des réseaux écologiques en lien avec le CNRS (laboratoires ThEMA et LADYSS), sont les différents volets de ce programme. Intégré au contrat de rivière Ognon, il est soutenu par la Région Franche-Comté et l'Agence de l'eau Rhône Méditerranée Corse.

Protection des nichées de vanneau huppé – Maëva Dufour



Plantation de vergers pour la chevêche – Cyrielle Bannwarth

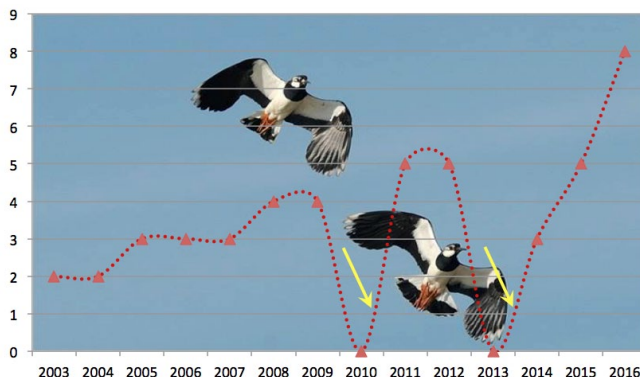


Pour les espaces...

Gestion de l'ancienne gravière de Pagney (39)

L'automne 2015 a vu aboutir des travaux relativement lourds de terrassement sur l'ancienne gravière de Pagney, point d'orgue du plan de gestion quinquennal du site après la première phase. Le Vanneau huppé devrait bénéficier de l'intervention principale de reprofilage de l'île qui a permis l'essouchage des ligneux et la création de berges en pentes douces soumises à inondation en hautes eaux. Une placette minérale, en faveur du Petit gravelot, a également été aménagée sur l'île et des zones de vasières et de roselière ont également fait l'objet de travaux. Ces réalisations correspondent à l'un des grands objectifs fixés au plan de gestion 2012-2016 de la gravière, élaboré par la LPO Franche-Comté. Ils ont été soutenus par l'Agence de l'eau Rhône Méditerranée Corse, le Conseil départemental du Jura, le SMAMBVO (maître d'ouvrage) et la commune de Pagney (propriétaire du site). Autre nouveauté pour la gravière cette année : l'arrivée de chevaux konik polski au pâturage. Le plan de gestion sur cette gravière est bien appliqué, conformément aux recommandations que nous avons mis en valeur et un projet d'Espace naturel sensible interdépartemental est à l'étude.

Evolution des vanneaux nicheurs (flèches jaunes : chantiers)



Réserve naturelle nationale du Sabot de Frotey

Restauration de la trame verte

L'hiver dernier, un nouveau chantier de génie écologique a été réalisé : il s'agissait de supprimer des rideaux de pins noirs ombrageant des pelouses et deux secteurs des anciennes "lavières" (extraction de dalle calcaire pour les toitures), en continuité avec les zones ouvertes en 2013 et 2014. Ce sont donc plus de 230 pins qui ont été abattus par les employés de Frotey, les élèves de la Maison familiale d'Aillevillers, aidés des salariés de la Réserve et de plusieurs bénévoles. Des buissons, des "murgers" et des arbres isolés (y compris des sujets morts) ont été conservés comme éléments de diversification écologique mais également pour maintenir un patrimoine paysager et agricole. Il s'agit là véritablement d'une amélioration continue de la trame verte au sein même de la réserve naturelle d'une part et d'autre part entre la réserve et les zones périphériques couvertes notamment par un site Natura 2000 dont les actions sont menées en synergie.

Il faut aussi souligner, d'une part la nidification de l'engoulevent d'Europe sur une pelouse avec buissons, récemment ouverte (coupe de pins et réduction du buis), d'autre part le succès de la reproduction du faucon pèlerin pour la 3^e année consécutive !

Orchis incarnat, du nouveau pour la réserve – Didier Lecornu



Sur le plan humain, retenons la visite de la Réserve le 13 juin par les groupes LPO de Besançon et Vesoul et plus généralement une mobilisation croissante des bénévoles pour la Réserve, en particulier lors des chantiers et tout au long de l'année par Christian Chirio. A l'automne 2015, une mission de 2 mois à la DREAL (assurée par Tristan Gruson), a permis de faire une riche synthèse des connaissances floristiques et faunistiques concernant la zone d'extension envisagée pour la Réserve du Sabot. Cette mission va connaître une deuxième phase en 2016 auprès des propriétaires, acteurs de terrain et administrations.

La pyrale du buis est arrivée

Le 3 août 2015 fut découvert sur la Réserve un adulte de pyrale du buis. Ce joli papillon nocturne est une espèce invasive d'origine asiatique (Chine, Corée, Japon), observée d'abord en Suisse et Allemagne en 2007, puis en France (Alsace) en 2008, décelée en Franche-Comté (vers Dole) en 2013.

La chenille consomme activement les feuilles de buis et exerce des ravages spectaculaires sur les haies et buissons taillés des jardins dits à la française, ainsi que parfois dans la nature. Dans un premier temps, la Réserve du Sabot a intégré le protocole de suivi de l'espèce coordonné par la FREDON (fédération régionale de défense contre les organismes nuisibles).

Pyrale du buis – Didier Lecornu



En bref...

Même si cela dépasse les actions propres à notre région, nous ne pouvons évoquer l'année 2015 sans parler des attentats de janvier et de novembre, et en particulier de ceux ayant touché Charlie Hebdo. En effet, pour une association de protection de la nature comme la nôtre, l'équipe de Charlie Hebdo était un soutien répété des nombreux combats qu'a pu mener la LPO. Des oiseaux mazoutés de l'Atlantique, jusqu'aux attaques frontales de certains chasseurs, l'hebdomadaire évoquait avec humour ces sujets "nature". En 2010, à l'occasion de notre centenaire, Charlie Hebdo était à la manœuvre d'un recueil intitulé "Du goudron et des plumes", coédité avec la LPO. Comment ne pas leur rendre hommage lorsque nos amis de coeur furent les victimes non plus des mots, mais d'agressions beaucoup plus

graves. En automne 2015, un événement moins grave mais révélateur de pratiques odieuses a été l'affaire de l'agression des opposants à la chasse à la matole par un "homme en slip". Cet épisode a compté pour la mobilisation de tous contre les chasses illégales et les intimidations contre les défenseurs de l'environnement qui sont encore trop souvent d'actualité dans notre pays et même en région.

En Franche-Comté, nous avons relayé les nombreuses "Nature Alertes" de la LPO France concernant la défense des Directives "Habitats-Faune-Flore" et "Oiseaux" de l'Union européenne, pierre angulaire du réseau Natura 2000 et essentielles à la protection de la biodiversité sur notre continent.

Une fin d'année marquée par l'agression des militants de la LPO dans les Landes – AFP...



Une année de deuil également pour les défenseurs de la nature qu'étaient les rédacteurs et dessinateurs de Charlie hebdo



Un agent de l'ONCFS menacé de mort

Dans la nuit du nouvel an, le local de l'ONCFS à Etueffont (90), a été le théâtre de biens tristes faits. Un ou des individus ont tagué sur la façade du bâtiment des menaces de mort nominatives sur la personne du responsable de brigade, et ont accroché le cadavre d'une grande aigrette (oiseau protégé) à un volet. La LPO n'a pas été épargnée, qualifiée par des tags plus qu'insultants. Nous avons déposé deux plaintes pour destruction d'espèce protégée et insultes publiques.

La LPO Franche-Comté est profondément attachée au rôle de police de l'environnement de l'ONCFS tant les infractions sont encore nombreuses. Ces services mériteraient un renfort de moyens pour assurer normalement leurs missions.

De façon plus générale, ce méfait intervient dans un contexte où la protection de l'environnement est attaquée de toutes parts, y compris par des actions illégales et visant des personnes.

Grande aigrette tuée et déposée devant les locaux de l'Office nationale de la chasse et de la faune sauvage à Etueffont (90) – ONCFS



Avis de la LPO Franche-Comté pour le SRCE

Le Comité régional Trame verte et bleue a clôturé en 2015 la consultation relative à la mise en place du Schéma régional de cohérence territoriale.

La fragmentation des habitats naturels, leur destruction par la consommation d'espace ou l'artificialisation des sols et leur altération constituent les premières causes d'érosion de la biodiversité.

Le Schéma régional de cohérence écologique (SRCE) est un outil d'aménagement du territoire qui répond à ce constat et vise à préserver et à remettre en bon état les continuités écologiques d'importance régionale. Il est la déclinaison régionale

de la trame verte et bleue (TVB) issue du Grenelle de l'Environnement (lois du 3 août 2009 et du 12 juillet 2010).

La LPO Franche-Comté a participé activement à l'élaboration du SRCE et nous avons plusieurs remarques et compléments, pouvant être résumés en 3 points saillants :

- Le réservoir de biodiversité que constitue l'ancien site militaire de Malbouhans doit être identifié comme tel, à la hauteur des enjeux écologiques de cet espace naturel.
- La mobilisation des citoyens doit être mise en valeur afin de constituer un véritable levier d'action en faveur de la biodiversité, point que nous avons manqué de souligner.
- Le SRCE doit être complété par une véritable Stratégie régionale Biodiversité, à l'échelle de la nouvelle région Bourgogne-Franche-Comté, pour développer la responsabilité environnementale.

Une mise en oeuvre du SRCE dans notre réserve naturelle : amélioration de la trame verte avec création d'un corridor écologique
Jean-Christophe Weidmann



La LPO Franche-Comté au CESER: 5 ans et une fusion

2015 est la dernière année du premier mandat de Frédéric Maillot au CESER de Franche-Comté. Plaider pour la biodiversité au service de notre société, donner des avis sur les orientations prises par le Conseil Régional, participer à la prospective sur les évolutions de notre société et de nos territoires et ce bien au-delà des questions de biodiversité ; tel a été le travail important mené en bonne collaboration avec les autres représentants de la cause environnementale au sein du CESER. Par exemple, Frédéric Maillot a participé aux travaux sur les évolutions induites dans notre société par le numérique. Ce mandat s'est clôturé sur une évaluation du mandat et sur une fusion des CESER bourguignon et franc-comtois en conséquence de la fusion des deux collectivités..

Rapport du CESER sur le défi du numérique – *CESER Franche-Comté*



Rapport financier

Bernard Marchiset

Trésorier de la LPO Franche-Comté



Pour l'année 2015 les produits s'élèvent à 721 764 € tandis que les charges se chiffrent à 792 413 € dégageant un déficit de 70 649 €. La LPO Franche-Comté, sur le compte de résultat 2015, aurait dû être en équilibre, voire excédentaire, mais malheureusement cet équilibre est contredit par :

- les conséquences financières liées au jugement prud'homme de M. Morin à hauteur de 41 000 € et les indemnités de licenciement à hauteur de 11 000 €
- DESIA, entreprise en redressement, dont l'impact économique est estimé à 21 900 €,
- un dossier FEDER de l'exercice 2009 avec une perte de 8 005 €.

La situation financière n'a rien à voir avec 2014 où nous étions très clairement sur un déficit lié à l'activité et à sa valorisation (forfait horaire).

Les corrections engagées en 2015 ont ainsi été positives, notamment concernant la hausse du forfait horaire, mais aussi grâce à une contractualisation avec la région qui a abouti à

un financement plus élevé et à une constante du soutien des autres partenaires principaux (DREAL et Conseil Départemental du Doubs). On peut être satisfait de ce soutien financier accru de la Région Bourgogne-Franche-Comté qui nous permet aujourd'hui de survivre et qui a été décisif.

Le déficit 2015 est très impactant mais repose principalement sur les pertes liées à nos créances FEDER et DESIA ainsi qu'à l'impact très récent du jugement prudhommal de M. Morin. Ce jugement, s'il nous fait mal psychologiquement, est financièrement lourd de conséquence pour notre association.

Au-delà des chiffres, il convient de noter tout le travail réalisé par les salariés pour maintenir un équilibre financier sur nos actions, en dehors des éléments à caractère exceptionnels, et ce malgré les grosses difficultés de cette année 2015. Ainsi, les absences de M. Morin et de Mlle Dewynter ont été en grande partie compensées par le reste de l'équipe.

Nous sommes donc dans une situation particulièrement tendue en termes d'activité et de trésorerie mais qui reste positive

jusqu'en début 2017 au moins. Compte tenu des prévisions d'activité et de trésorerie, la structure poursuit son action en 2016 et les années à venir doivent reconstituer le fond de roulement avec des excédents pour assurer notre pérennité et une fusion avec nos homologues bourguignons dans de bonnes conditions.

Cette dégradation financière ne doit pas nous faire perdre notre âme, et nous devons continuer à nous battre pour les valeurs que nous défendons depuis des années. Il serait regrettable que la LPO Franche-Comté, du fait d'un déficit multi factoriel mais ne reposant en aucun cas sur une baisse de l'activité, soit dans l'obligation de prendre des mesures drastiques pour assurer la survie de l'activité. Il convient dès aujourd'hui de faire des démarches pour rechercher des partenaires financiers privés et ce, malgré les difficultés que vivent les entreprises, mais aussi de défendre nos savoir-faire auprès de l'ensemble de nos partenaires financiers.

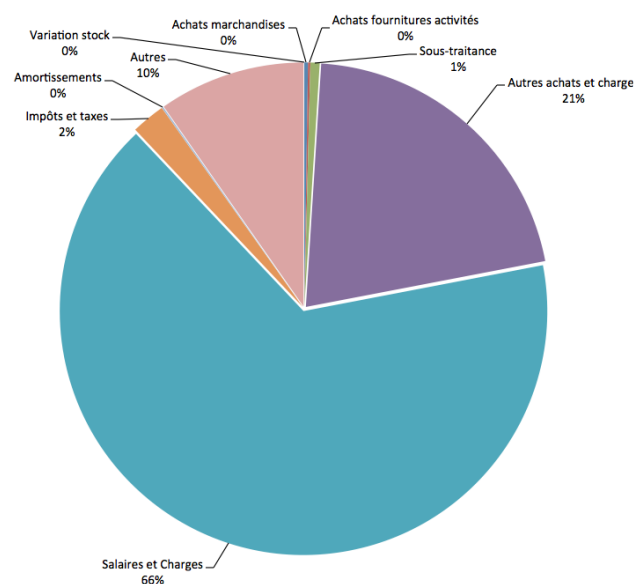
Comptes de résultat 2015

Charges	2014	2015	Produits	2014	2015
Charges exploitation	673 930 €	701 091 €	Produits exploitation	616 494	677 515 €
Achats	3 046 €	1730 €	Ventes de marchandises	7 399€	2157 €
Variation stocks	-313 €	35 €	Prestations	146 394€	140 169 €
Autres charges externes	141 411 €	152 398 €	Production stockée	- €	- €
Impôts et taxes	22 021 €	15 732 €	Production immobilisée	- €	- €
Charges de personnel/Charges sociales	470 989 €	462 427 €	Subventions	434 179€	503 031 €
Autres charges gestion courante	5 649 €	3248 €	Autres produits de gestion	4 930€	8433 €
Dotations aux amortissements et provisions	€ 31 128 €	65 519 €	Reprise sur amortissements et provisions	23 592€	23 725 €
Charges financières	6 221 €	3 781 €	Produits financiers	1€	116 €
Charges financières	6 221 €	3 781 €	Produits financiers	1€	116 €
Charges exceptionnelles	1 348 €	9506 €	Produits exceptionnels	-€	-€€
Charges exceptionnelles	1 348 €	9506 €	Produits exceptionnels	-€	-€€
Total Charges	681 499 €	714 378 €	Total Produits	616 495€	677 631€
Engagement à réaliser sur ressource affectées	44 132 €	78 037 €	Report des ressources non utilisées	71 600€	44 132 €
Excédent	- €	-€	Déficit	37 536€	70 650 €

Bilan 2015

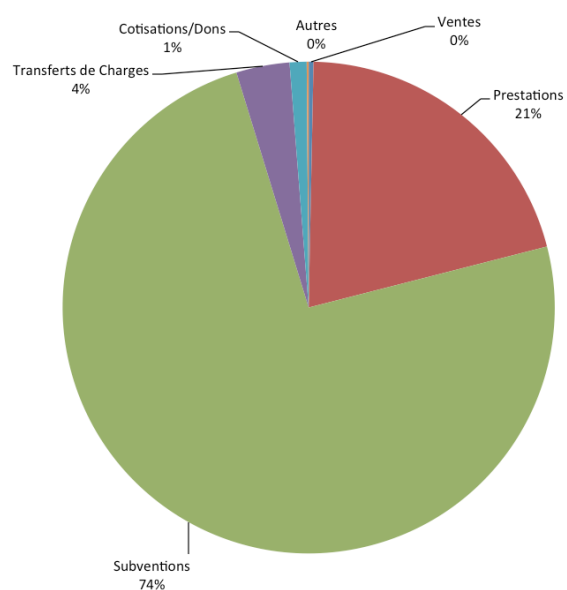
Actif	2014	2015	Passif	2014	2015
Actif immobilisé	5 631 €	5671 €	Capitaux propres	166 288 €	90 638 €
Immobilisations incorporelles	-	-	Capital	120 000 €	115 000 €
Immobilisations corporelles	888 €	928 €	Réserves	90 000 €	90 000 €
Immobilisations financières	4 743 €	4 743 €	Report à nouveau	-6 176 €	- 43 712 €
			Résultat de l'exercice	-37 536 €	- 70 650 €
			Autres fonds propres	-	-
			Provisions pour risques et charges	103 404 €	169 347 €
			Provisions	103 404 €	169 347 €
Actif circulant	450 534 €	527 113 €	Dettes	182 517 €	220 296 €
Stocks et en cours	2 249 €	2188 €	Dettes financières	73 405 €	141 684 €
Créances	427 276 €	474 871 €	Dettes d'exploitation	108 973 €	78 474 €
Valeurs mobilières de placement	21 010 €	50 054 €	Dettes sur immobilisations et comptes rattachés		
			Autres dettes	139 €	138 €
Comptes de régularisation	-	-	Comptes de régularisation	3 956 €	52 503 €
			Produits constatés d'avance	3 956 €	52 503 €
TOTAL	456 165 €	532 784 €	TOTAL	456 165 €	532 784 €

Représentation des charges de l'exercice 2015



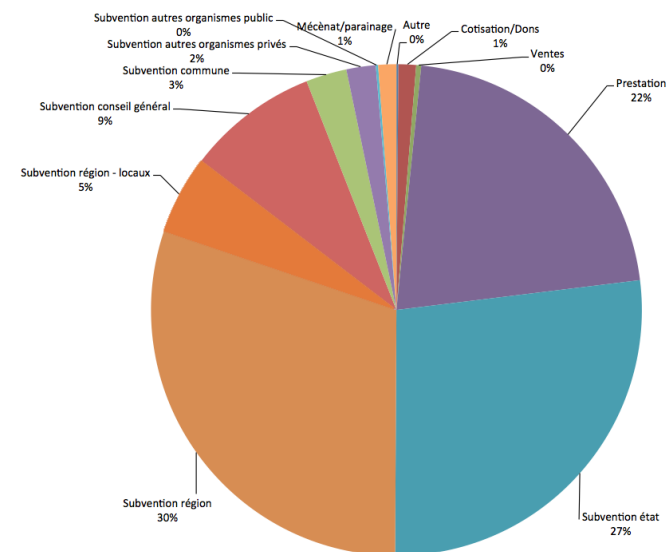
- Achats marchandises
- Achats fournitures activités
- Sous-traitance
- Autres achats et charges
- Salaires et Charges
- Impôts et taxes
- Amortissements
- Autres
- Fonds dédiés
- Variation stock

Représentation des produits de l'exercice 2015



- Ventes
- Prestations
- Subventions
- Transferts de Charges
- Cotisations/Dons
- Autres

Répartition des financements de l'exercice 2015



- Autre
- Cotisation/Dons
- Ventes
- Prestation
- Subvention état
- Subvention région
- Subvention région - locaux
- Subvention conseil général
- Subvention commune
- Subvention autres organismes privés
- Subvention autres organismes public
- Mécénat/parainage

Le Conseil d'administration



Nicole Bailly
Secrétaire



Tanguy Collet



Régine Collet



Emmanuel Cretin



Samuel Delon



Georges Lignier
Vice-Président
GL Montbelliard



Frédéric Maillot
Président



Bernard Marchiset
Trésorier
GL Vesoul



Anne-Lise Peugeot



François Rey-Demaueuf
Vice-Président



Françoise Picavet



Thomas Cellier

Responsables de groupes locaux (hors CA)



Jean-Claude Chevrot
GL Terr. de Belfort



Jean-Marc Gérard
GL Vesoul



Daniel Gillet
GL Audeux



Annie Manchon
GL Besançon



Jan Siess
GL Lons-le-Saunier

L'équipe en 2015



Cyrielle Bannwarth
Chargée de mission
Conservation



Noé Bourguet
Chargé de Mission Expertise
et accompagnement



Filippa De Oliveira
Assistante
de gestion



Nathalie Dewynter
Chargée d'étude



Isabelle Leducq-Giroud
Responsable du
pôle Études



Quentin Le Tallec
Chargé de l'EEEDD et de
la nature de proximité



Samuel Maas
Chargé de mission
Observatoire



Christophe Morin
Technicien



Guillaume Petit Jean
Chargé de mobilisation
et de communication



Hugues Pinston
Conservateur
Réserve de Frotey



Catherine de Saint-Rat
Responsable du pôle
Conservation



Jean-Christophe
Weidmann
Directeur

Stagiaires:

Violaine Champion – Suivi de la nidification du Milan royal sur le 1^{er} plateau du Doubs
Maëva Dufour – Étude et protection des oiseaux prairiaux en basse vallée de l'Ognon et en Haute-Saône
Anne-Lise Gérard – Caractérisation de l'hivernage du Râle d'eau en Franche-Comté
Amandine Boiteux – Éducation à l'environnement
Céline Charpiot – Éducation à l'environnement

Chiffres et cartes

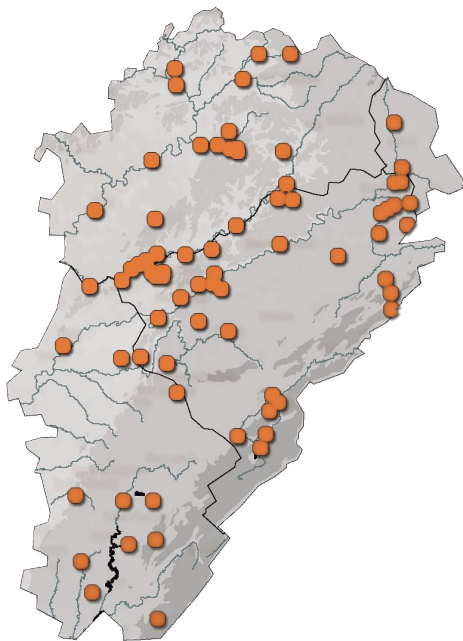
Membres et équipe salariée

- 921 membres (47 % de femmes et 53 % d'hommes)
- 13 personnes en CA (4 femmes et 9 hommes)
- 6 groupes locaux
- 12 salariés (11,16 équivalents temps plein)

Connaissance

- 1 927 152 données naturalistes informatisées
- 45 carrés STOC EPS prospectés dont 6 forcé Zones Humides (9100 données) ; 7 carrés SHOC (740 données)
- 307 361 données produites
- 399 jardins 47 247 observations pour "Oiseaux des jardins"

Localisation des animations en 2015



Conservation

- 14 espèces en plans d'actions en cours
- 100 ha gérés (Réserve de Frotey)

Refuges LPO

- 463 Refuges LPO
- 443 Refuges LPO particuliers
- 15 Refuges LPO axe sensibilisation
- 5 Refuges LPO axe conservation, collectivités

Sensibilisation

- 382 animations nature
- 5635 participants aux animations grand public
- 489 demi-journées d'animations grand public
- 1005 jeunes (élèves et extrascolaires) sensibilisés, pour 45 groupes, soit 1003 demi-journées
- 16 personnes formées par la LPO
- 80 animateurs pour la sensibilisation

Communication

- 15 communiqués ou dossiers de presse
- 250 passages connus dans la presse (y compris agendas), dont 3 télévisions et 5 radios
- 2600 fans sur Facebook et 500 abonnés sur Twitter
- 1 LPO info Franche-Comté
- 77 news sur le site internet
- 48 121 visiteurs uniques du site internet

Publications



Partenaires financiers

Principaux organismes publics en partenariat

Direction régionale de l'environnement, de l'aménagement et du logement (DREAL) Bourgogne-Franche-Comté

Région Bourgogne-Franche-Comté

Union européenne dans le cadre du Fonds européen pour le développement régional (FEDER)

Département du Doubs

Département du Jura

Communauté d'agglomération du Grand Dole

Principaux organismes privés en partenariat

CEMEX

Fondation Nature & Découvertes,

Fondation Léa Nature

Autres partenaires

Agence de l'eau Rhône-Méditerranée-Corse, Base nautique de Bellecin (39), Chambre régionale d'Agriculture, Chambre départementale d'Agriculture de Haute-Saône, Communauté d'agglomération Belfortaine, Communauté d'agglomération de Vesoul, Commune de Pagny (39), Commune de Pontcey (70), Commune de Rougemont (25), Commune de Champvans (39), Département du Territoire de Belfort, Électricité Réseau Distribution France, Établissement public de coopération culturelle de la Saline royale d'Arc-et-Senans, Syndicat d'adduction d'eau potable de Byans-sur-Doubs, Syndicat mixte d'aménagement de la moyenne et basse vallée de l'Ognon (SMAMBVO), Ville de Besançon, Ville de Saint-Vit

Prestations pour...

ADAPEI de Haute-Saône - ESAT de Vesoul, Association Bord-placal, Association de protection du Val Drugeon, Bibliothèque municipale de Montmorot, Communauté d'agglomération du Grand Besançon, Communauté de communes du Grand Pontarlier, Communauté de communes du Pays des Lacs - Maison des cascades, Communauté de communes de la Petite Montagne, Communauté de communes du Larmont, Conseil Aménagement Espace Ingénierie, Conservatoire d'espaces naturels de Savoie, Désia 25, Dole Environnement, Électricité de France, Établissement Public Territorial - Bassin Saône et Doubs, Habitat 25, Eqiom, Lycée Victor Hugo - Besançon, OPALE, Pays de Montbéliard Agglomération, Parc naturel régional du Haut-Jura, Société des carrières de l'Est, SNCF, STEP Port Douvot, Syndicat Mixte des Maisons Comtoises, Syndicat mixte du Marais de Saône, Syndicat Mixte du Pays Horloger, Ville de Belfort



Partenaires techniques et réseau

En particulier

Association de gestion de la Réserve naturelle nationale de Frotey-lès-Vesoul. ; Centre Athénas, Collectif Chevêche Ajoie, Commission de protection des eaux (CPEPESC), Conservatoire d'espaces naturels de Franche-Comté, Conservatoire national botanique de Franche-Comté - Observatoire régional des invertébrés, COTECH Visionature ; LPO Isère, LPO Aquitaine, Bretagne vivante, LPO France, Croqueurs de pommes section Jura Dole et Serre, France nature environnement Franche-Comté, Groupe naturaliste universitaire de Franche-Comté, Groupe tétras Jura, Jura nature environnement, LPO France, LPO Mission Rapaces, Maison de l'environnement de Franche-Comté, Maison des sciences de l'homme et de l'environnement, Muséum national d'histoire naturelle, Office national de la chasse et de la faune sauvage, Office national des forêts, Plateau patrimoine naturel de la MEFC, Plate-forme franc-comtoise d'éducation à l'environnement et au développement durable, Plateau débat public de la MEFC, Université de Franche-Comté, Laboratoires Chrono-environnement ,ThéMA et LADYSS, Vergers vivants, Wetlands International

et aussi...

Amis du Muséum de Gray, Associations agréées de pêche et de protection des milieux aquatiques (AAPPMA) la Brème de l'Ognon et de Lure-Les-Aynans, Association Borplacal, Association communale de chasse agréée (ACCA) de Pagny-Vitreux, Association de pomologie bisontine, CFPPA de Montmorot (39), Collectif grands prédateurs, Citadelle de Besançon, Biolo vision SARL, Cabinet Futin, Cabinet Artaud, Centre d'activité et de loisirs d'École-Valentin, de Grand-Charmont, Château de Maigna, Château de Gevingey/CE CIC, Nature et découverte, CC Pays de Lure, Communautés de communes Frasnè-Drugeon, du Tilleul, Centres de Formation Professionnelle et de Promotion Agricole de Montmorot et de Valdoie, Communes d'Audeux (25), Chenevrey-et-Morogne (70), Froideconches (70), Frotey-lès-Vesoul (70), Hugier (70), Lavigny (39) ; Mantoche (70) ; Monnières (39), Osselle (25) ; Pont-de-Roide (25), Saône (70) ; Centres permanents d'initiatives pour l'environnement du Haut-Jura, de la Vallée de l'Ognon et de la Bresse du Jura, Direction départementale des territoires du Territoire de Belfort, DÉFI Bois, Écoles primaires de Valentigney, Grand-Charmont, Bavans, Montbéliard, Vaire-Arcier, Fontain, Cussey-sur-l'Ognon, Notre-Dame (Besançon), et les écoles participants aux programmes "Pierre, feuille, ruisseaux" et "Sur la piste des Espaces naturels sensibles",

Exploitants agricoles, entreprises et particuliers impliqués dans les programmes régionaux et nationaux de conservation, Foire aux Saveurs d'Automne de Pouilley-Français (25), Gazouillis du plateau, Gîte La Grange Combaret, Imprimerie Mourier/ABM, Jura Tourisme, Jean Philippe Macchioni, LPO Alsace, Maison des associations de Vesoul, Maison de quartier des Forges, Ministère de la Justice (Protection judiciaire de la Jeunesse), Maison familiale d'Aillevillers (70), M. Locatelli, Maison de la ruralité - Commune de Noroy-le-Bourg, Nature & Découvertes Besançon, Office du tourisme du Pays de Vesoul, Pôle grands prédateurs Jura, Réserves naturelles de France, Réserves naturelles nationales du Ravin de Valbois et de Remoray, Syndicat mixte de la Loue, syndicat mixte d'aménagement du Dessoubre, Territoire Habitat, Terroir Comtois, Biotope Editions, IUCN, CSRPN, et toutes les structures que nous aurions oubliées...





AGIR pour la
BIODIVERSITÉ
FRANCHE COMTÉ

LPO Franche-Comté

Maison de l'environnement de Franche-Comté

7 rue Voirin - 25000 Besançon

03 81 50 43 10 - franche-comte@lpo.fr

<http://franche-comte.lpo.fr>

Réalisation - Guillaume Petitjean - LPO Franche-Comté
Photo de couverture - Huppe fasciée - *Claude Nardin*