

Bilan 2004 du suivi de la migration
prénuptiale au col du Hucel/Thollon les
Mémises (74)

Sommaire

I- Contexte.....	Page 2
II- Résultats et commentaires par espèces.....	Page 4
III- Conclusion et discussion.....	Page 12

I- Contexte

Situation géographique

Situé sur la commune de Thollon-les-Mémises, à quelques kilomètres de la frontière suisse (extrémité Est de la rive lémanique française), le Hucel est un site privilégié pour l'observation de la migration pré nuptiale.

Culminant à une altitude de 966 mètres, le point d'observation surplombe une languette de terre d'une largeur de 3 kilomètres environ, délimité par les Mémises (1674m) au sud et par le Léman au nord. C'est donc par ce goulet que transitent chaque année entre début février et fin mai près de 15 000 rapaces et environ une trentaine d'individus de la rare cigogne noire.

Période de suivi

En 2004, nous avons suivi la migration du 30 Janvier au 6 Juin avec une permanence du 20 Février au 31 Mai, soit 112 jours, pour 494 heures d'observation. En semaine, le site était tenu par Maxime BIROT, et certains jours par Mike BOWMAN, Bernard KIENTZ et Claude BARAQUIN, que nous remercions pour leur dévouement sans faille car, sans eux, le suivi aurait été incomplet. Le week-end et les jours fériés, Simone CONSTANTIN, Christian DEGROUX, Jean-Claude BAILLET et Hugues DUPUICH, se sont relayés sur place selon un planning établi. Nous remercions également tous les autres observateurs venus en renfort, dont certains anonymes, français, suisses et même belges, pour leur précieux concours.

Liste des observateurs du Hucel

Jean-Claude BAILLET
Claude BARAQUIN
Maxime BIROT
Mike BOWMAN
Simone CONSTANTIN
Christian DEGROUX
Hugues DUPUICH
Thierry FAVRE
Jean-Pierre JORDAN
Bernard KIENTZ
Christophe ROCHAIX
Et les nombreux anonymes.

Synthèse météorologique

Au niveau météorologique, il y a eu plusieurs faits marquants:

- des périodes de bise noire assez forte, bloquant complètement le passage avec un plafond nuageux assez bas (- de 1000 m).
- Un épisode de ce type, ayant eu lieu de fin Février jusqu'au 6 Mars, le 7 Mars, jour de déblocage, a eu lieu le plus fort passage enregistré sur le site avec 2379 rapaces dont 2296 Buses.
- ces épisodes de bise étaient souvent suivis de périodes chaudes pour la saison parfois aussi assez pluvieuses, comme vers la mi-Mars et la première décade de Mai.

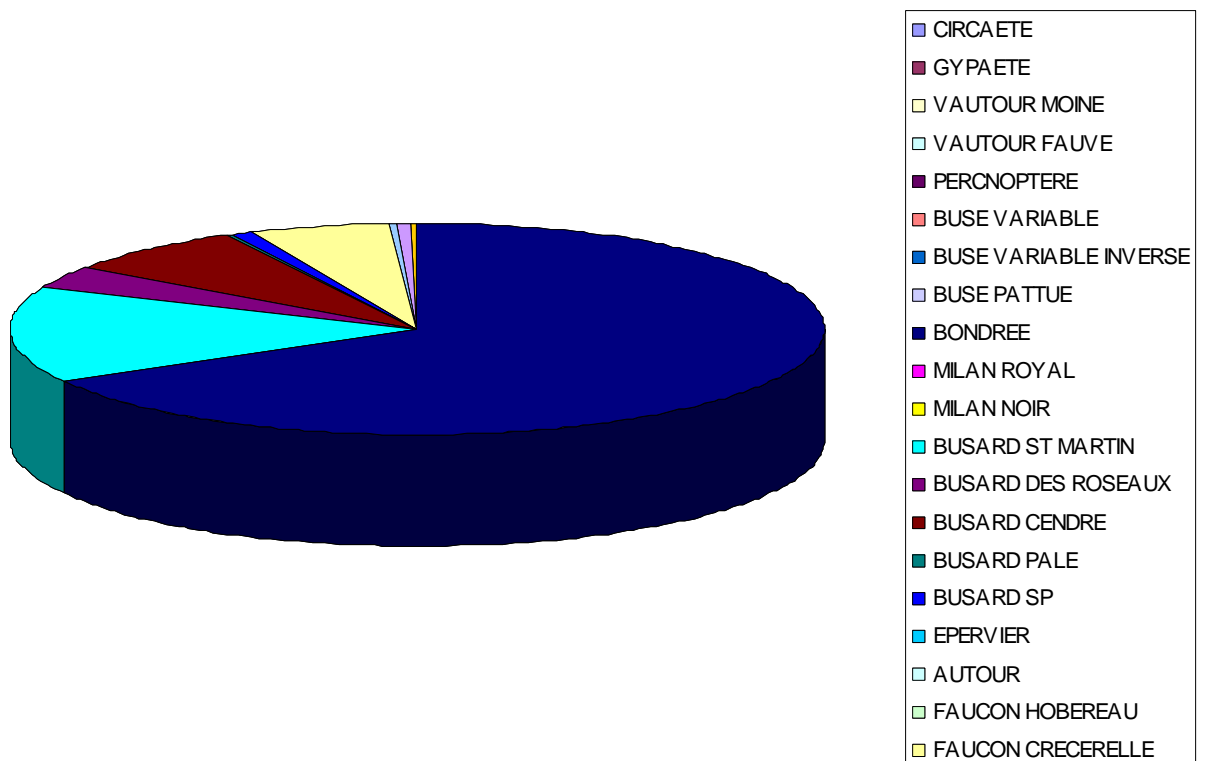
Cela a surtout perturbé la migration du Milan noir et à un degré moindre, celle de la Bondrée apivore. Durant les périodes chaudes, le passage a eu lieu très haut et cela a probablement minoré les totaux pour la Buse variable, l'Epervier, voire la Cigogne noire.

II- Résultats et commentaire par espèces

PAGE } _____ {

{ EMBED PI3.Image }

Bilan 2004 du suivi de la migration pré-nuptial au col du Hucel/Thonon les Mémises (74)



Graphique n°1 : Proportion par espèces de rapaces observées lors du suivi

*Ce bilan ne fait état que du suivi des Cigognes noires et des rapaces diurnes.
La séquence taxonomique retenue ici est celle de BEAMAN (1997)*

Cigogne noire *Ciconia nigra*

Année moyenne concernant la Cigogne noire avec 28 individus observés. Recul sensible par rapport aux années précédentes pouvant s'expliquer partiellement par les mauvaises conditions météorologiques induisant probablement un changement de couloirs migratoires.

Vautour fauve* *Gyps fulvus*

3 observations cette année entre le 2/5 et le 14/5 avec 2 individus dans le sens Sud Nord et un Nord Sud.

Vautour moine* *Aegypius monachus*

PAGE }

{ EMBED PI3.Image }

Bilan 2004 du suivi de la migration prénuptial au col du Hucel/Thonon les Mémises (74)

Une observation le 7/03 d'un immature probable constituant la première donnée pour le Hucel et la troisième donnée Haut –savoyarde.

Balbusard pêcheur *Pandion haliaetus*

10 individus observés entre le 19/3 et le 19/4, passage faible quand on sait que la moyenne depuis 1999 était de 13 oiseaux par années.

Aigle criard* *Aquila clanga*

1 individu le 28/3 ; l'espèce est devenue régulière depuis 2000, toutefois les années précédentes avaient permis d'observer plusieurs individus : 4 en 2000, 1 en 2001 et 2 en 2002 et 2003

Circaète Jean-le-Blanc *Circaetus gallicus*

Seuls 3 individus entre le 23/4 et le 20/5 pour une moyenne sur les 5 années précédentes de 7 individus. Passage 2004 pouvant de ce fait être considéré comme faible.

Aigle botté* *Hieraetus pennatus*

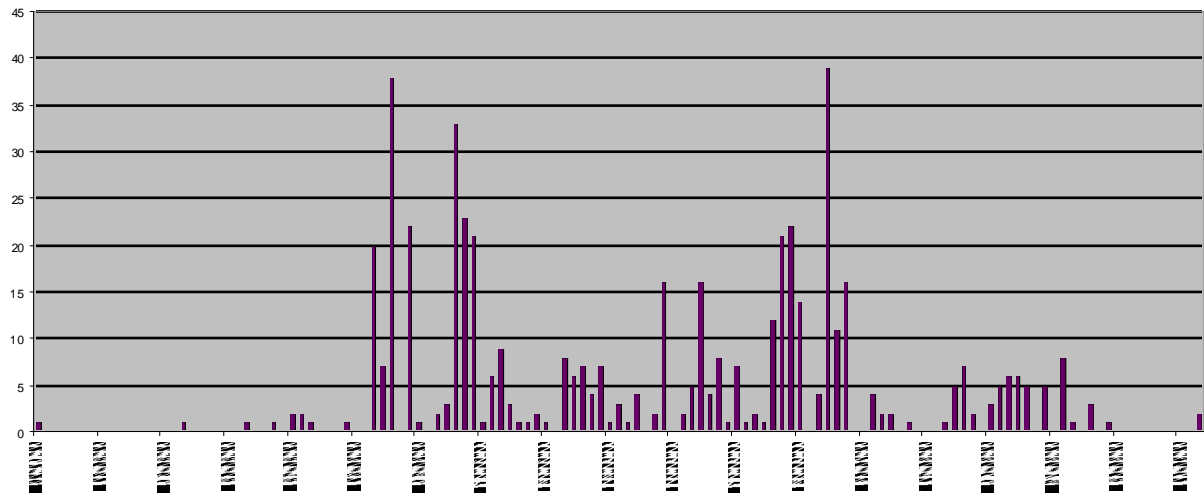
3 individus entre le 18/4 et le 5/6 dont 2 phases sombres et 1 claire, l'individu tardif noté en juin évoluait dans le sens Nord Sud. Effectifs de passage stables depuis 1999.

Milan royal *Milvus milvus*

PAGE } _____ {

{ EMBED PI3.Image }

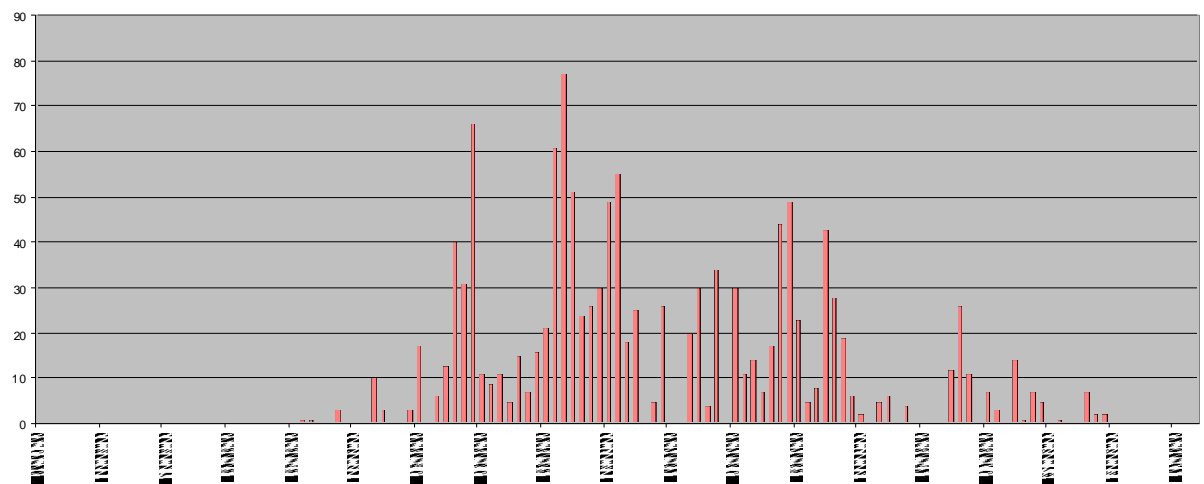
Bilan 2004 du suivi de la migration prénuptial au col du Hucel/Thonon les Mémises (74)



Graphique 2 Chronologie journalière de la migration du Milan royal

Un total de 518 individus entre le 30/1 et le 6/6 avec un maximum de 39 noté le 26/4. Une année relativement bonne étant donné la météo. En 2003, 576 individus avaient été dénombrés dans des conditions météorologiques plus favorables.

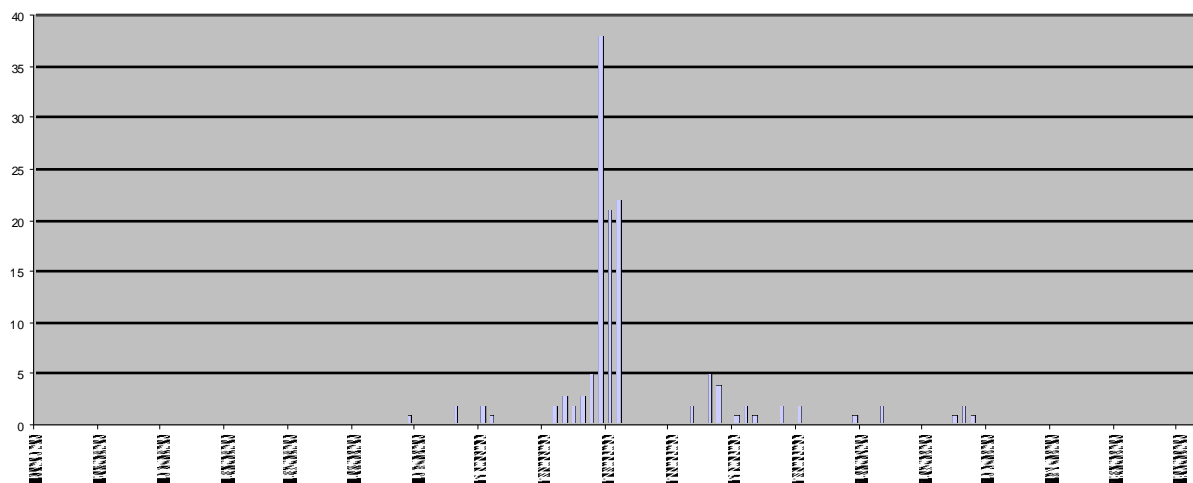
Milan noir *Milvus migrans*



Graphique 3 Chronologie journalière de la migration du Milan noir

1245 individus comptabilisés entre le 28/2 et le 27/5, un maximum de 77 est enregistré le 28/5. Une large période migratoire pour cette espèce, toutefois les observations tardives sont difficilement interprétables étant donné que la plus grosse population haut savoyarde de Milan noir se trouve en amont du Hucel dans la forêt de Ripaille à proximité de la Réserve Naturelle du delta de la Dranse, ce qui induit le déplacement quasi systématique d'oiseaux en journée d'où la difficulté de comptage. A noter que cette année les effectifs sont en léger recul par rapport à 2003 où 1715 individus avaient été dénombrés, la raison paraît être essentiellement d'ordre climatique.

Busard des roseaux *Circus aeruginosus*



Graphique 4 Chronologie journalière de la migration du Busard des roseaux

128 individus décomptés entre le 11/3 et le 12/5. Un passage restreint dans le temps dont le plus gros se concentre entre le 31/3 et le 3/4 avec 75% des effectifs enregistrés. Durant cette période un pic de 38 est noté le 1/4, sur cette journée des individus ont été observés en soirée jusqu'à 20 h à des altitudes impressionnantes (au delà de 1200 m). 2004 a été une bonne année pour cette espèce qui présente une sensible hausse par rapport à 2003 où seul 110 individus avaient été observés.

Busard st martin *Circus cyaneus*

Année correcte avec 37 individus observés entre le 8/3 et le 14/5, un maximum a toutefois été noté le 8/3 avec 6 individus.

Busard cendré *Circus pygargus*

Absent des comptages de 2003 le Busard cendré est passé à 3 reprises en 2004 entre le 31/3 et le 2/5.

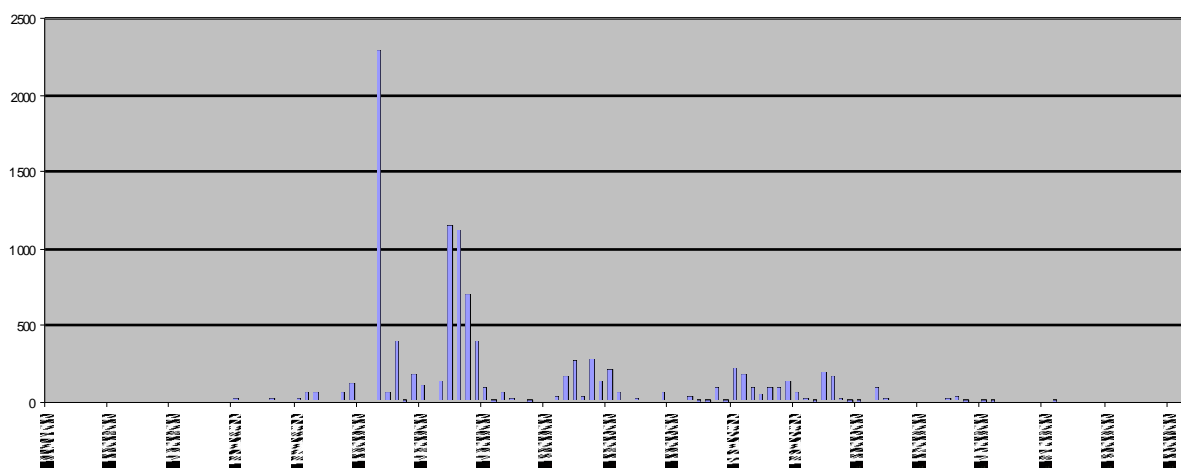
Busard pâle* *Circus macrourus*

1 mâle adulte observé le 27/03 qui constitue la deuxième donnée pour le site et la troisième mention haut-savoyarde.

Buse pattue* *Buteo lagopus*

1 femelle adulte le 11/03 et 2 juvéniles tardifs le 26/4 permettent d'enregistrer un effectif record pour le site. L'espèce demeure extrêmement rare en Haute-Savoie.

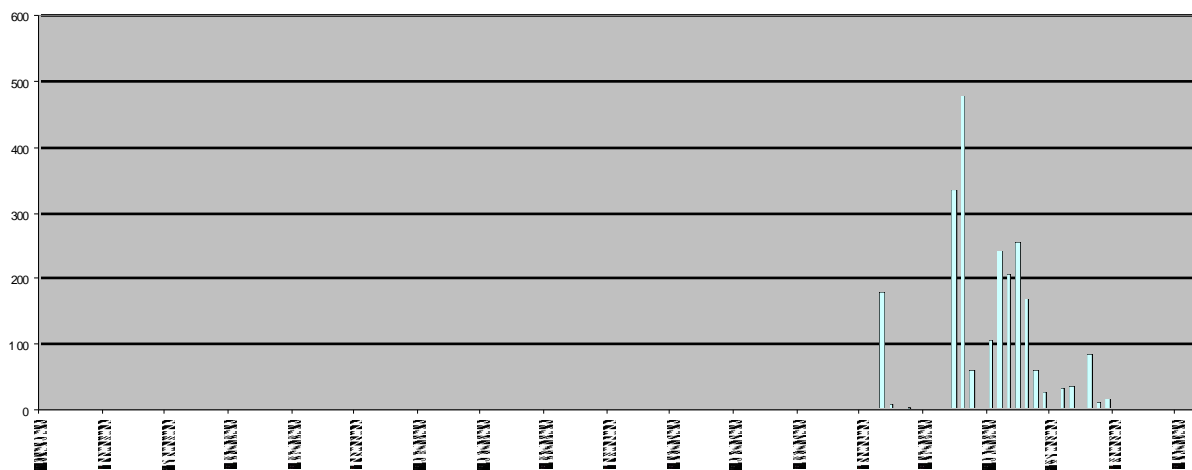
Buse variable *Buteo Buteo*



Graphique 5 Chronologie journalière de la migration de la Buse variable

Premiers individus notés le 30/01, le passage s'amorce doucement en février. Le 7/03 un pic historique constituant le record absolu du Hucel avec un passage de 2296 Buses durant cette journée. Une seconde période de fort passage est notée entre le 14/3 et le 19/3 avec 2 nouveaux pics les 15 et 16/3 avec respectivement 1158 et 1121 individus décomptés. Les gros passages sont notés suite à des débloques météorologiques. Ainsi 2004 s'avère être la meilleure année concernant la Buse variable depuis que le suivi a été mis en place.

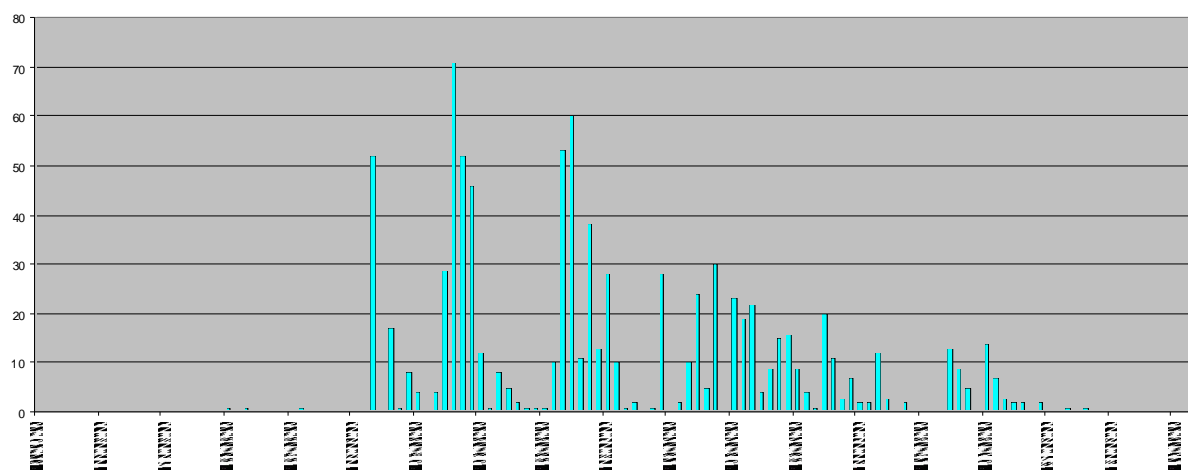
Bondrée apivore *Pernis apivorus*



Graphique 6 Chronologie journalière de la migration de la Bondrée apivore

Premier individu noté le 1/5 puis passage important le 2/5 de 181 individus ce qui est relativement remarquable étant donné la période. Cette année 2004 aura été marquée par une amplitude restreinte du pic de la seconde décade de mai. Le passage le plus important est noté le 11/5 avec 478 individus alors qu'à cette même date en 2003 on enregistrait un effectif de 628 oiseaux. Cependant le passage est toujours aussi restreint dans le temps est s'étale du 1/5 au 6/6.

Epervier d'Europe *Accipiter nisus*



Graphique 7 Chronologie journalière de la migration de l' Epervier d'Europe

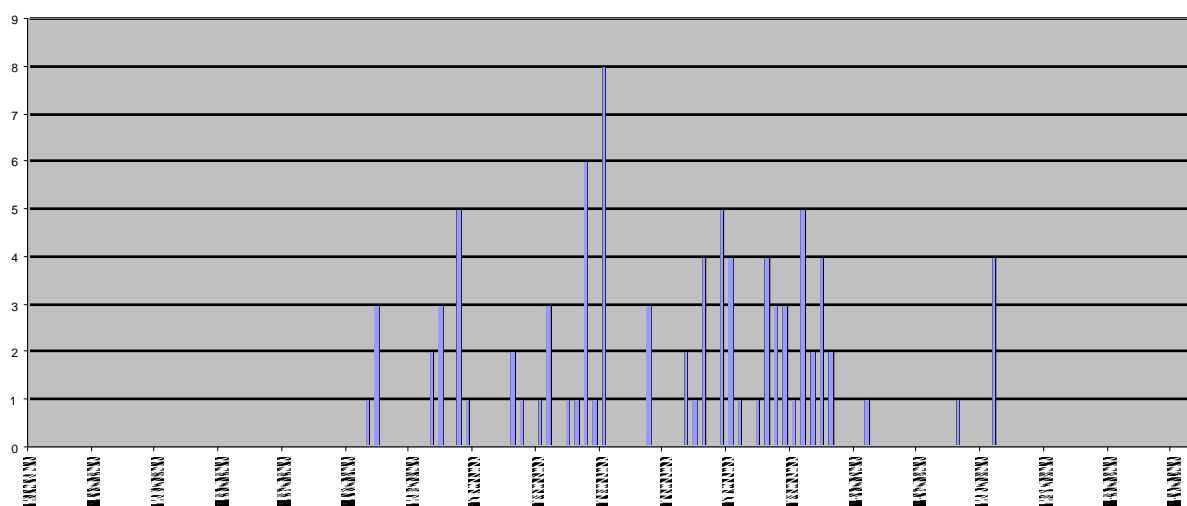
Une très bonne année pour l'Epervier d'Europe avec 887 individus entre le 20/2 et le 25/5. La migration est fonction de la météo, en effet on note 3 gros passages d'Eperviers qui succèdent à de mauvaises conditions météorologiques. Ainsi un premier pic est noté le 7/3

avec 52 individus, un second passage important est enregistré entre le 15/3 et le 18/3 avec sur cette période un maximum de 71 enregistré le 16/3 et enfin une troisième période d'important passage entre le 27/3 et le 3/4 avec des journées à plus de 50 individus. En conclusion 2004 s'avère être la meilleure année concernant les effectifs d'Eperviers depuis le début du suivi sur Hucel.

Autour des palombes *Accipiter gentilis*

Une année avec 13 individus observés entre le 9/3 et le 20/4 avec un maximum de 3 enregistré le 11/3. Une année dans les chiffres des années précédentes pouvant être de ce fait considérée comme satisfaisante.

Faucon crécerelle *Falco tinnunculus*



Graphique 8 Chronologie journalière de la migration du Faucon crécerelle

Le passage s'étale entre le 8/3 et le 16/4, période durant laquelle 90 individus seront observés. Plusieurs petits pics de passage durant le suivi mais n'excédant jamais plus de 6 individus à la journée mise à part un maximum de 8 crécerelles noté le 3/4. Comparativement aux années antérieures, 2004 peut-être considéré comme relativement satisfaisante.

Faucon crécerellette* *Falco naumanni*

1 mâle adulte le 16/5 qui constitue la seconde mention pour le site.

Faucon kobez* *Falco vespertinus*

2 individus observés pour cette espèce devenue annuelle au Hucel, une première observation le 2/5 puis la seconde le 16/5. D'une année sur l'autre les effectifs sont relativement stable et fluctuent dans une fourchette de 1 à 3 individus.

Faucon hobereau *Falco subbuteo*

29 individus observés entre le 11/4 et le 27/5 avec un maximum de 3 notés le 22/5. Une année sensiblement équivalente aux années précédentes.

**données soumises à homologation*

III- Conclusion et discussion

PAGE } _____ {

{ EMBED PI3.Image }

Bilan 2004 du suivi de la migration pré-nuptial au col du Hucel/Thonon les Mémises (74)

Cette année a été marquée par des effectifs maximaux pour plusieurs rapaces, une première donnée pour le site, ainsi que deux secondes données.

Nous avons comptabilisé 16032 rapaces migrateurs : total maximal enregistré sur le site .

Une analyse des données par espèces de rapaces indique pour :

- les Buses, 10692 migrateurs représentant 67% de l'effectif total. Ce pourcentage rejoint les valeurs des années précédentes sur le site et celle de Fort l'Ecluse à l'automne 2003. Il s'agit néanmoins du plus gros effectif compté sur le site (maximum précédent : 9587 en 2003) ;
- l'Epervier d'Europe, avec 887 migrateurs, il s'agit également de la meilleure année (maximum précédent : 863 en 2003) ;
- le Busard des roseaux, une année moyenne avec 128 individus, loin du maximum de 2001 (214 migrateurs) ;
- le Busard Saint –Martin, avec 37 ind, nombre proche de ses maxima, tout comme le Milan royal qui avec 518 individus ne montre pas de tendance significative de baisse des effectifs sur ce site ;
- le Milan noir, 1245 oiseaux représentent une année médiocre, les mauvaises conditions de la période favorable ont perturbé le dénombrement ;
- la Bondrée de même, avec 2335 individus les effectifs sont inférieurs à la plupart des années précédentes (2600 au minimum) Par contre, il y a eu, après la période de mauvais temps de début mai, plus de 70 oiseaux en migration inverse surtout le 9 Mai, en provenance du Valais (oiseaux déroutés à l'est) ,avec des ascendances bizarres, mélangeant 2 voies de migration. Le départ s'effectuait ensuite soit à l'Est, soit à l'Ouest pour les divers individus parfois présents dans une même ascendance. Ces mêmes jours, des Busards des roseaux et Milans royaux étaient également en migration inverse.

Pour les espèces rares mais annuelles, nous notons :

- 3 Aigles bottés (1 clair et 2 sombres) dont 1 tardif en inverse en amont du site,
- 1 Aigle criard, observation devenue sur le site habituelle,
- 3 Vautours fauves,
- 3 Circaètes ;
- une autre espèce rare mais observée moins régulièrement
3 Buses pattue dont 2 juvéniles tardifs le 26 Avril : M .BOWMAN , C. BARAQUIN , M. BIROT

Ont eu lieu cette année ,

- une deuxième observation de Busard pâle : J-P. JORDAN, M. BIROT, J-C. BAILLET et al.
- une deuxième observation de Faucon crécerellette: 1 mâle : H. DUPUICH.

Une superbe observation de Vautour moine nous a permis d'enregistrer une première donnée sur le site :

1 ind le 7 Mars 2004 : C. ROCHAIX, J-P. JORDAN , M. BIROT, T. FAVRE, H.DUPUICH et al.

_____ {
PAGE }

L'analyse des données concernant les espèces non-rapaces ne nécessite que quelques commentaires.

A propos des Cigognes: 27 Cigognes noires soit un effectif un peu en retrait sur les 2 dernières années (max. 35 en 2003) et 1 Cigogne blanche en inverse.

Par contre, aucune observation de Grande Aigrette ou de garzette.

Pour les pigeons, ce fut une année normale: un meilleur suivi dans les premières heures de la journée serait intéressant.

Pour les autres oiseaux, surtout les passereaux, il n'y a rien de nouveau (voir tableau par jour). On retiendra un minimum de 19 Guêpiers en 3 vols.

Ce fut donc une bonne année de passage et nous espérons être en mesure de continuer le suivi ces prochaines années.

Pour le collectif HUCEL,
le permanent stagiaire et le coordinateur du site pour la LPO74
M. BIROT H. DUPUICH