



AGIR pour la  
**BIODIVERSITÉ**  
ANJOU



## Synthèse du comptage Wetlands 2021

**Bilan du recensement des oiseaux d'eau réalisé en Anjou les 16-17 janvier 2021**

**Sylvain Courant**

Mars 2021



## Mise en œuvre du comptage Wetlands 2021 en Maine-et-Loire

Ce document de synthèse compile l'ensemble des données collectées en Maine-et-Loire dans le cadre du comptage Wetlands coordonné en France par la LPO, et qui permet de suivre l'évolution des effectifs d'oiseaux d'eau hivernants depuis plus de 50 ans. Toutes les données collectées à l'occasion de ce recensement ont été saisies dans la base de données Faune-Anjou (www.faune-anjou.org) et ont permis d'élaborer cette synthèse. Les résultats sont présentés par entités géographiques (Segréen, Baugeois, BVA...) et par espèce :

- **Tableau 1** : résultats pour les 10 espèces d'oiseaux d'eau communes particulièrement ciblées par ce suivi Wetlands,
- **Tableau 2** : résultats pour l'ensemble des autres espèces d'oiseaux d'eau recensées lors du suivi Wetlands.

### Tableaux de synthèse

Les sites surlignés font partie des sites nationaux Wetlands de recensement des oiseaux (sites ROE).

#### Résultats pour les 10 principales espèces Wetlands

	SEGREEN		MAUGES		BAUGEOIS		SAUMUROIS ET LOIRE AMONT				VALLEE DE LA LOIRE AVAL			ANGERS ET BVA									
	<u>Etangs de Maubusson, du Fourneau et de Tressé (ROE 4902 et 4903)</u>	Autres étangs du Segréen	<u>Lacs du Verdon et de Ribou (ROE 4921)</u>	Autres étangs des Mauges	Etangs du Baugeois	<u>Carrières des Montceaux, des Youis et de l'Île-Ponneau (ROE 4904)</u>	<u>Loire Angevine de Saumur à Saint-Mathurin (ROE 4903)</u>	Loire en amont de Saumur	Le Thouet à Montreuil-Bellay	Autres étangs du Saumurois	Loire de Montjean à Saint-Florent et grève du Marillais	Sablières du Sol de Loire	Prairies de la Tau, de Champtocé et de Saint-Germain	<u>Île Saint-Aubin (ROE 4901)</u>	<u>Lac de Maine, prairies de la Baumette et étangs de Saint-Georges (ROE 4912)</u>	BVA (Tiercé, Soucellles, Soulaire-et-Bourg...)	Etangs et carrières le long du Loir et de la Sartinie	Autres étangs des BVA et de l'agglomération angevine	Sous-total 2021	2020	2019	2018	2017
Grèbe huppé	3	63	142	32	10	8	9	9		1	1	16	9			16	5	<b>361</b>	356	453	289	598	
Canard colvert	187	597	225	513	71	384	544	152	2	112	40	116	46	89	299	496	189	<b>4062</b>	4156	6230	4639	5773	
Canard souchet				12	1	29						127		100	17	146		<b>432</b>	223	457	551	438	
Canard siffleur		1	13			5						107		250		3		<b>379</b>	215	84	257	171	
Canard pilet			1									13		450	1			<b>465</b>	347	13	155	35	
Canard chipeau			9	1	1	16	1					20		54	5	81	22	<b>210</b>	207	253	144	336	
Sarcelle d'hiver	45	43	80	64	12	75						82		543	64	27	54	<b>1089</b>	390	914	571	689	
Fuligule milouin	48	120	27	66	2	172		1				46			156	40		<b>678</b>	782	600	509	651	
Fuligule morillon	26	129	1	16	6	63						92			26	89	2	<b>450</b>	336	362	305	272	
Foulque macroule	55	238	397	274	25	240	3	9	51	20	6	96	81	343	0	206	63	<b>2107</b>	1562	2624	1788	2711	
<b>Total intermédiaire par site</b>	<b>364</b>	<b>1191</b>	<b>895</b>	<b>978</b>	<b>128</b>	<b>992</b>	<b>557</b>	<b>171</b>	<b>2</b>	<b>164</b>	<b>61</b>	<b>625</b>	<b>151</b>	<b>1567</b>	<b>948</b>	<b>0</b>	<b>1104</b>	<b>335</b>	<b>10233</b>	<b>8574</b>	<b>11990</b>	<b>9208</b>	<b>11674</b>

# Résultats pour toutes les autres espèces Wetlands

	<b>SEGREN</b>		<b>MAUGES</b>		<b>BAUGEOIS</b>		<b>SAUMUROIS ET LOIRE AMONT</b>					<b>VALLEE DE LA LOIRE AVAL</b>			<b>ANGERS ET BVA</b>					<b>Total 2021</b>	
	<u>Étangs de Maubousson, du Fourneau et de Tressé (ROE 4902 et 4903)</u>		Autres étangs du Segréen		Lacs du Verdon et de Ribou (ROE 4921)	Autres étangs des Mauges	Sites du Baugeois	<u>Carrières des Monteaux, des Youis et de l'Île Ponneau (ROE 4904)</u>	<u>Loire Angevine de Saumur à Saint-Mathurin (ROE 4903)</u>	Loire en amont de Saumur	Vallée du Thouet	Autres étangs du Saumurois	Loire de Montjean à Saint-Florent et grève du Marillais	Sablères du Sol de Loire	Prairies de la Tau, de Champtocé et de Saint-Germain	<u>Île Saint-Aubin/4901 (ROE 4901)</u>	<u>Lac de Maine, prairies de la Baumette et étangs de Saint-Georges (ROE 4912)</u>	BVA (Tiercé, Soucelles, Soulaire -et- Bourg...)	Étangs et carrières le long du Loir et de la Sarthe	Autres étangs des BVA et de l'agglomération angevine	
Aigrette garzette	4	1			4	3		2	1	2			1		13	1	12		3	2	49
Bécassine des marais	3	3					23	5	3							33		1		72	
<i>Bergeronnette grise/de Yarrell</i>							3									60		1		64	
<i>Bergeronnette des ruisseaux</i>	2	4				1								1		1		1		11	
Bihoreau gris																		1		1	
<i>Bouscarle de Cetti</i>		1					1								1					6	
Chevalier culblanc	12				1		1						2		2		6	1	2	1	28
Chevalier guignette						1		1								1				4	
Cigogne blanche	1																			3	
<i>Cygne noir</i>							1													4	
Cygne tuberculé	2	2				1	4	11	3	8		3			5	67	131	4	18	2	261
Gallinule poule d'eau	3	3			3	7		3	7	4	2	5	6		20	1	31	1	1	18	115
Goéland argenté				9		2			1				10		2						24
Goéland brun		199			17	2		18	41	4			150					60	13		504
Goéland leucopnée	1	8					10	9	25	73	3						5	1	4		139
Goéland marin									2												2
Grand Cormoran	28	60			80	73	17	16	45	55	7	5	15		9	2	8		9	18	447
Grande Aigrette	4	7			4	7	5	4	2	2	2				11	1	5	2	4		60
Grèbe à cou noir					5			1								2					8
Grèbe castagneux	5	6				5	1	7	2	2	1				2		26		12	5	74
Héron cendré	7	18			12	13	12	7	30	10	4	2	2	1	11	4	36	1	3	6	179
Héron gardeboeufs		84			21	16		8	2		42										173
<i>Martin-pêcheur d'Europe</i>	1	3				1	1	1	1		1									2	12
Mouette rieuse	161	420			91	340	39	26	41	113	54		100		32		278		103	32	1830
Oie cendrée								2							8	18	4				32
<i>Ouette d'Egypte</i>																1		1			2
<i>Pipit spioncelle</i>	1							1							2		53		2		59
Pluvier doré	1														500						501
Tadorne de Belon								3	4				6	1	2	52		2	20		90
Vanneau huppé		1470			102		77						20		820	2000		300			4789
<b>Total général par site</b>	<b>351</b>	<b>3645</b>			<b>1235</b>	<b>1450</b>	<b>323</b>	<b>991</b>	<b>777</b>	<b>444</b>	<b>117</b>	<b>181</b>	<b>373</b>	<b>1450</b>	<b>959</b>	<b>3714</b>	<b>1641</b>	<b>73</b>	<b>1602</b>	<b>421</b>	<b>19747</b>

\* : espèce soumise à homologation en Maine-et-Loire ; en bleu : espèce exotique férale ou échappée de captivité ; en italique : espèce non ciblée spécifiquement par le protocole Wetlands

## Analyse des données et tendances

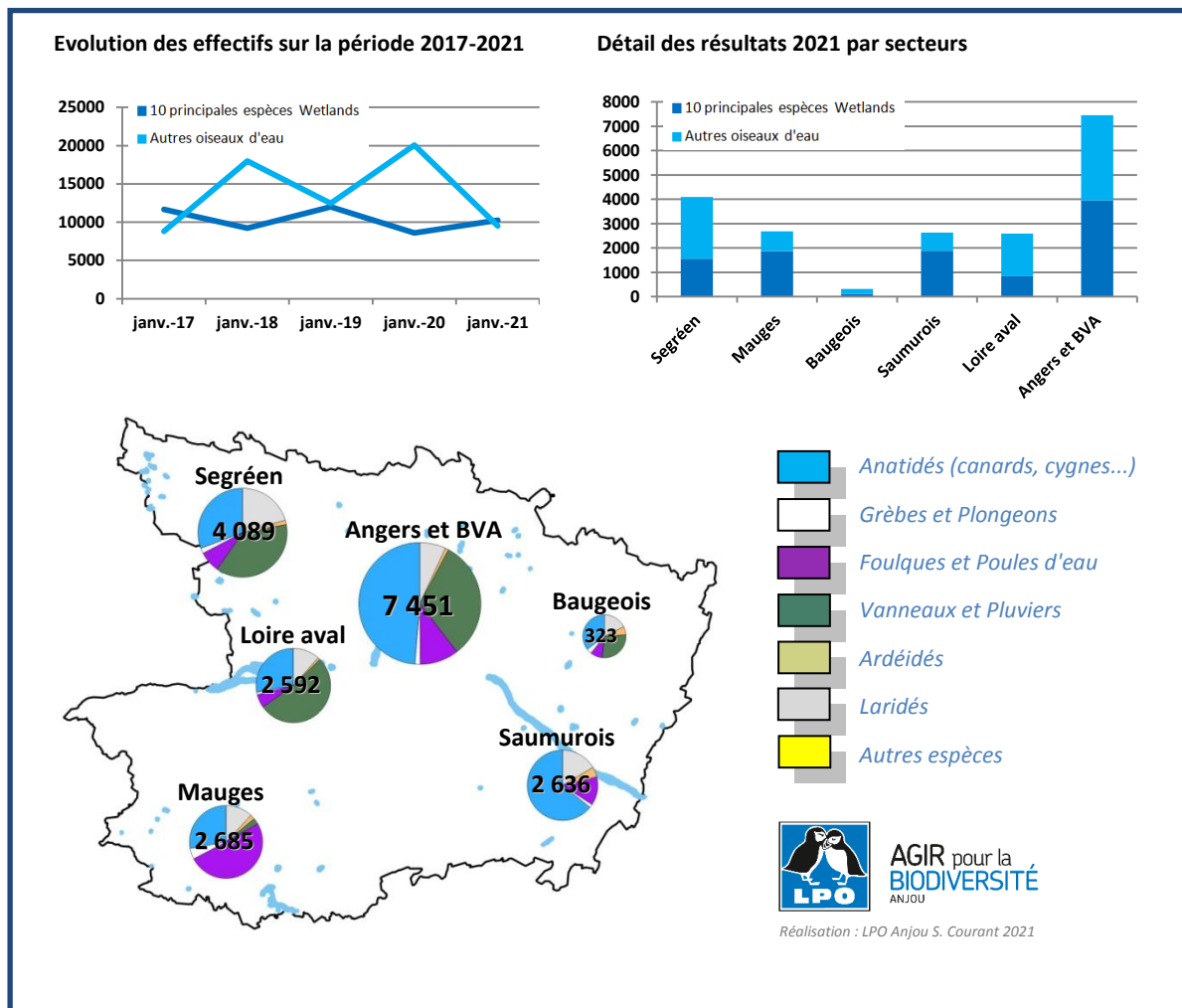
Le dernier comptage Wetlands organisé en janvier 2021 a permis de dénombrer 19 747 oiseaux d'eau sur l'ensemble des zones humides visitées en Maine-et-Loire lors du week-end officiel de comptage, dont la moitié (52 %) appartenant aux 10 principales espèces suivies dans le cadre de ce protocole.

La tendance observée les années passées est de nouveau confirmée cet hiver : les effectifs des principaux oiseaux d'eau (**canards, grèbes et foulques**) restent donc stabilisés aux alentours de 10 000 individus, malgré des températures moyennes bien en-dessous des moyennes régionales dans la première décade de janvier (*source : Météo-France*). On notera tout de même un chiffre record de Sarcelle d'hiver pour la mi-janvier avec 1 089 individus (il faut remonter à l'hiver 2002 pour trouver un résultat comparable). Les effectifs hivernants de Cygne tuberculé poursuivent leur ascension entamée au début des années 2000 et atteignent un nouveau record, à l'inverse le Canard colvert semble marquer le pas depuis plusieurs années.

L'envolement d'une majeure partie des BVA au cours de l'hiver a permis de fournir des sites de pose à un contingent important de canards en transit, notamment sur l'île Saint-Aubin qui accueillait à elle seule plus de 1 500 individus à la mi-janvier.

Aucune espèce particulièrement rare à signaler cette année, au grand dam des observateurs... Une vague de froid brève mais intense a eu lieu quelques jours seulement après le comptage Wetlands, incitant quelques garrots et autres visiteurs nordiques à fréquenter plusieurs plans d'eau du Maine-et-Loire.

Les observateurs restent fidèles à ce rendez-vous traditionnel de la mi-janvier : **53 observateurs de la LPO Anjou ont participé aux comptages, ainsi que 2 agents de l'Office Français de la Biodiversité (OFB)**. Les restrictions sanitaires liées à la pandémie de Covid-19 n'ont pas permis cette année de lancer un appel à bénévoles pour suppléer les référents de sites.



## Liste des observateurs

Mathurin Aubry, Alain Bajan-Banaszak, Siméon Béasse, Jean-Claude Beaudoin, Hugues Berjon, Alain Bertaudeau, Édouard Beslot, Patrice Bizien, Jean-Pierre Boisdrion, Jean-Marie Bottereau, Jean-Paul Bresteau, Bruno Charpentier, Sylvain Codarini, Sylvain Courant, Jean-Baptiste De La Brèteque, Patrice Delaunay, Denis Farges, Didier Ferrand, Alain Fossé, Guy Gaschet, Bruno Gaudemer, Alain Gérard, Maxime Gincheleau, Yvon Guenescheau, Joël Guedon (OFB), Michel Gys, Samuel Havet, Robert Hersant, Thierry Lacaze, Fabrice Leau (OFB), Victor Leray, Jean-Michel Logeais, Olivier Loir, Frédéric Masson, Titouan Masson, Jean-François Michel, Clarisse Olivier, Olivier Palussière, Flore Pelé, Jean Pelé, Thierry Printemps, Patrick Raboin, Bertrand Raimbaud, Nicolas Rochard, Lucas Roger, Frank Roussillon, Alain Ruchaud, Emmanuel Séchet, Lory Tourneux, Jean-Michel Tricoire, Joël Tudoux, Éric Van Kalmthout, Jean-Do. Vrignault.

## Coordinateurs à contacter :

Sylvain Courant (Coordination départementale)