



AGIR pour la  
**BIODIVERSITÉ**  
ANJOU



# Synthèse du comptage Wetlands 2022

Bilan du recensement des oiseaux d'eau réalisé en Anjou à la mi-janvier



**Sylvain Courant**

*Février 2022*

*Chevalier guignette © R. Hersant*

## Mise en œuvre du comptage Wetlands 2022 en Maine-et-Loire

Cette synthèse compile l'ensemble des données collectées en Maine-et-Loire dans le cadre du comptage Wetlands coordonné en France par la LPO, permettant de suivre l'évolution des effectifs d'oiseaux d'eau hivernants depuis plus de 50 ans. Toutes les observations collectées à l'occasion de ce recensement ont été saisies dans la base de données Faune-France ([www.faune-france.org](http://www.faune-france.org)) ou sur le terrain via l'application Naturalist et ont permis d'élaborer ce document. Les résultats sont présentés par entités géographiques (Segréen, Baugeois, BVA...) et par espèce :

- **Tableau 1** : résultats pour les 10 espèces d'oiseaux d'eau communes particulièrement ciblées par ce suivi Wetlands,
- **Tableau 2** : résultats pour l'ensemble des autres espèces d'oiseaux d'eau recensées lors du suivi Wetlands.

### Tableaux de synthèse

Les sites surlignés font partie du réseau de sites nationaux Wetlands de recensement des oiseaux d'eau (sites ROE).

Résultats pour les 10 principales espèces Wetlands	SEGREEN		MAUGES		BAUGEOIS		SAUMUROIS ET LOIRE AMONT				VALLEE DE LA LOIRE AVAL		ANGERS ET BVA				Sous-total 2022					
	Etangs de Maubusson, Fourneau et Tressé (ROE 4902 et 4903)	Autres étangs du Segréen	Lacs du Verdun et de Ribou (ROE 4921)	Autres étangs des Mauges	Etangs du Baugeois	Carrières des Monteaux, des Youis et de l'Île Ponneau (ROE 4904)	Loire Angevine de Saumur à St-Mathurin (ROE 4903)	Loire en amont de Saumur	Le Thouet à Montreuil-Bellay	Autres étangs du Saumurois	Loire aval et vallée de la Tau	Sol de Loire, Champocé, vallées de Chalennes et de St-Germain	Île St-Aubin (ROE 4901)	Lac de Maine, la Baumette et étangs de St-Georges (ROE 4912)	BVA (Tiercé, Soucelles, Soulaire-et-Bourg, Cantenay-Epinard)	Etangs et carrières le long du Loir et de la Sarthe	Autres étangs des BVA et de l'agglomération angevine	2021	2020	2019	2018	
Grèbe huppé	5	38	71	31	12	6	2				3	12		33	7	10	2	232	361	356	453	289
Canard colvert	152	348	218	627	14	239	268	91	14	172	17	177	19	168	49	687	164	3424	4062	4156	6230	4639
Canard souchet	3	3	5	48	23	25					9	102	116	32	61	36		463	432	223	457	551
Canard siffleur		4	12									198	106	1				321	379	215	84	257
Canard pilet		1		1		1					5	142	552		228	30		960	465	347	13	155
Canard chipeau												34	114	7	17	62	9	243	210	207	253	144
Sarcelle d'hiver	12	9	7	74	4	63				4		123	415	78	52	44	56	941	1089	390	914	571
Fuligule milouin	34	12	28	45	124	191				1		23		17	33	23		531	678	782	600	509
Fuligule morillon	41	30		24	44	27						44		35	2	60	1	308	450	336	362	305
Foulque macroule	62	102	190	198	315	143	2	3		36	70	142	22	215	94	201	36	1831	2107	1562	2624	1788
<b>Total intermédiaire par site</b>	<b>309</b>	<b>547</b>	<b>531</b>	<b>1048</b>	<b>536</b>	<b>695</b>	<b>272</b>	<b>94</b>	<b>14</b>	<b>213</b>	<b>104</b>	<b>997</b>	<b>1344</b>	<b>586</b>	<b>543</b>	<b>1153</b>	<b>268</b>	<b>9254</b>	<b>10233</b>	<b>8574</b>	<b>11990</b>	<b>9208</b>

En jaune : effectifs inhabituels ou nouveau record départemental depuis 10 ans

## Résultats pour toutes les autres espèces Wetlands

	SEGREEN		MAUGES		BAUGEOIS		SAUMUROIS ET LOIRE AMONT					VALLEE DE LA LOIRE AVAL		ANGERS ET BVA					Total 2022
	Étangs de Maubousson, Fourneau et Tressé (ROE 4902 et 4903)	Autres étangs du Segréen	Lacs du Verdon et de Ribou (ROE 4921)	Autres étangs des Mauges	Étangs du Baugeois	Carrières des Monteaux, des Youis et de l'Île Ponneau (ROE 4904)	Loire Angevine de Saumur à St-Mathurin (ROE 4903)	Loire en amont de Saumur	Vallée du Thouet	Autres étangs du Saumurois	Loire aval et vallée de la Tau	Sol de Loire, Champtocé, vallées de Chalennes et de St-Germain	Île St-Aubin (ROE 4901)	Lac de Maine, la Baumette et étangs de St-Georges (ROE 4912)	BVA (Tiercé, Soucelles, Soulaire-et-Bourg, Cantenay-Epinard)	Étangs et carrières le long du Loir et de la Sarthe	Autres étangs des BVA et de l'agglomération angevine		
Aigrette garzette	4	6	2	9		1	7	1	1	1	6	5		6	1	2	2	54	
Bécassine des marais		8			1				1								3	13	
Bécassine sourde*		1																1	
Bihoreau gris																		1	
Canard mandarin				1														1	
Chevalier aboyeur*										1								1	
Chevalier culblanc	3	2				1			2		1			1	1	1		12	
Chevalier guignette							3											3	
Cygne noir					2													5	
Cygne tuberculé	2	3			7	2	15		2	4	10	35	32	74	173	12	2	373	
Gallinule poule-d'eau	2	25		5	1	2	8	2	7	7	14	4		19	3		23	122	
Garrot à oeil d'or																1		1	
Goéland argenté				70														97	
Goéland brun		38		25										29	100			291	
Goéland indéterminé		2																2	
Goéland leucophée		1			2	3	15	163	2			5		1	0	4	2	198	
Goéland marin							1					2						3	
Grand Cormoran	8	83	39	101	6	15	54	17	7	6	12	36	20	21	10	33	2	470	
Grande Aigrette	6	9	1	1	2	1	1	2	1	1	3	3	2	3	12	3	1	52	
Grèbe castagneux	8	15		6	3	9	2			2	4	1		1		1	5	57	
Harle bièvre*						2												2	
Héron cendré	1	13	6	4	1	9	8	5	2	3	8	8	11	10	9	5	5	108	
Héron garde-boeufs		4		18					4	5		7			58			96	
Martin-pêcheur d'Europe	2	4		2	4		1											13	
Mouette rieuse	117	2764		135			30	27	36	4	270	569		73	120	9	64	4218	
Oie cendrée			2									1	14					17	
Pipit spioncelle	1						14											15	
Plongeon imbrin*														1				1	
Pluvier doré												480						480	
Tadorne casarca																		1	
Tadorne de Belon		1	2	5		1	2	1			57	28	28	3	65	48		241	
Vanneau huppé	1	598								252	125	680		150	500	1476		3782	
<b>Total général par site</b>	<b>464</b>	<b>4124</b>	<b>583</b>	<b>1430</b>	<b>565</b>	<b>742</b>	<b>468</b>	<b>314</b>	<b>76</b>	<b>502</b>	<b>675</b>	<b>2882</b>	<b>1604</b>	<b>1329</b>	<b>2571</b>	<b>1272</b>	<b>384</b>	<b>19 985</b>	

\* : espèce soumise à homologation en Maine-et-Loire (liste principale ou phénologique) ; en bleu : espèce exotique férale ou échappée de captivité

## Analyse des données et tendances

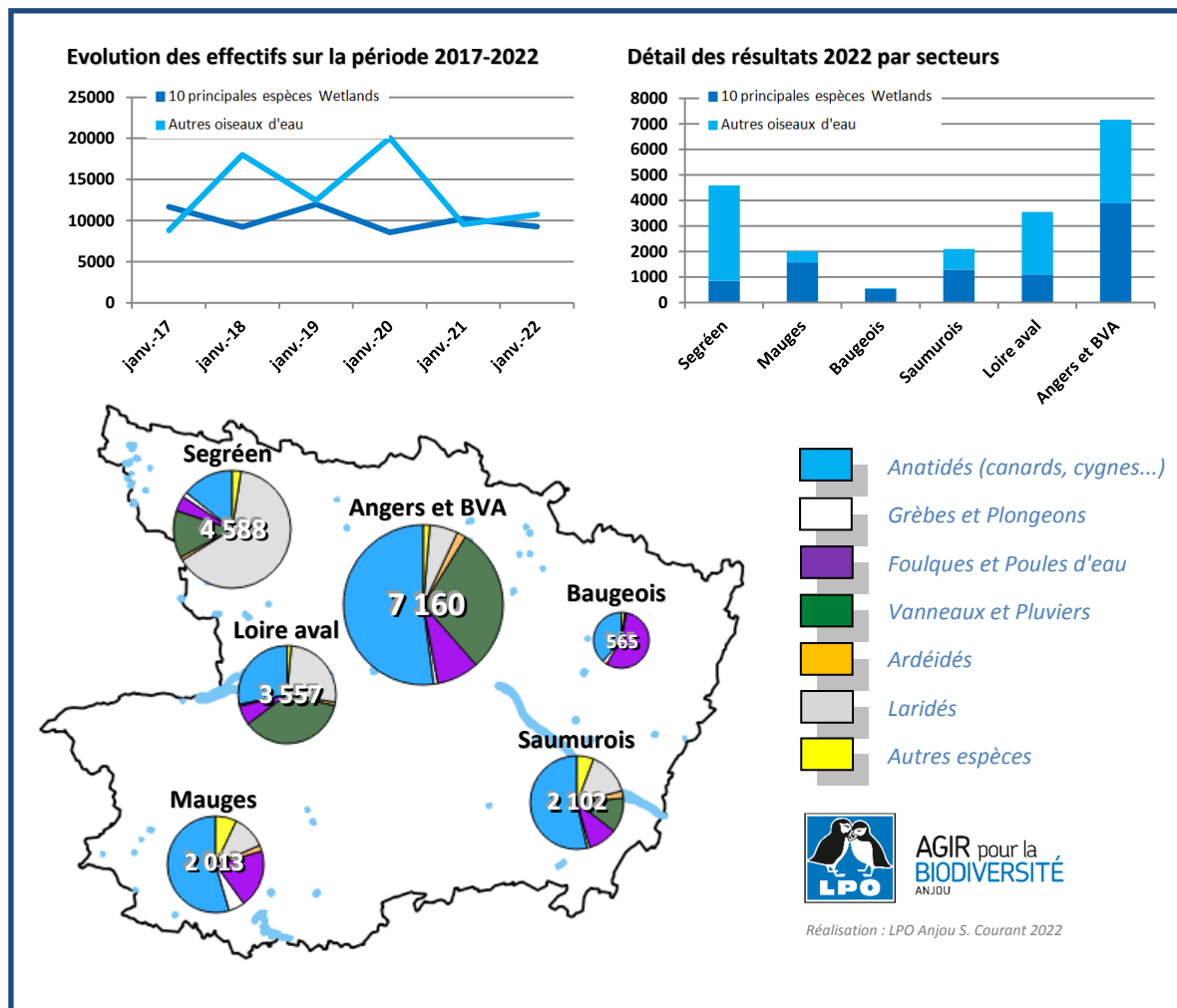
Le comptage Wetlands organisé à la mi-janvier 2022 a permis de dénombrer 19 985 oiseaux d'eau sur une centaine de zones humides en Maine-et-Loire. En dépit de conditions météorologiques difficiles (brouillard tenace), ce résultat reste comparable à celui relevé l'an dernier à la même date. L'automne-hiver 2021-2022 se démarque peu des précédents : malgré un mois de novembre froid et sec, les mois suivants offrent une succession de perturbations atlantiques amenant un temps plutôt doux et beaucoup de grisaille (source : [donneespubliques.meteofrance.fr](https://donneespubliques.meteofrance.fr)). Les niveaux d'eau dans les BVA étaient relativement faibles à la mi-janvier, après une période de crue modérée de la Loire et de ses affluents en début de mois (source : [vigicrue.gouv.fr](https://vigicrue.gouv.fr)).

Dans le détail, les effectifs des **10 principales espèces d'oiseaux d'eau ciblées par le Wetlands se maintiennent un peu en-dessous de la moyenne** des dernières années et concernent 9 254 individus. Ce chiffre est en grande partie pénalisé par la diminution des effectifs de Canard colvert (au plus bas niveau depuis 15 ans), qui semble davantage imputable à une tendance de fond plutôt qu'à de mauvaises conditions de comptage.

Les effets du changement climatique et de la succession d'hivers doux sont nettement perceptibles sur les tendances à moyen terme de certaines espèces : **il n'y a jamais eu aussi peu de Grèbes huppés** à hiverner en Anjou, ceux-ci préférant sans doute hiverner plus au nord. Certains migrateurs au long court comme **le Canard pilet et le souchet semblent entamer leur migration prénuptiale de plus en plus tôt**, en témoignent les stationnements en augmentation dans les BVA.

Certains observateurs chanceux ont eu la chance de noter plusieurs hivernants rares comme le **Harle bièvre** (hivernage toujours en cours aux Monteaux), le **Plongeon imbrin** (présent depuis début décembre au lac de Maine), la **Bécassine sourde** (trop discrète pour être détectée lors des comptages) ou encore ce Chevalier aboyeur égaré sur un étang de Brissac-Quincé.

L'occasion de remercier les **54 observateurs de la LPO Anjou et de l'Office Français de la Biodiversité** qui ont une nouvelle fois répondu à l'appel !



## Liste des observateurs

Samuel Angebault, Mathurin Aubry, Siméon Béasse, Amélie Beillard, Jean-Claude Beaudoin, Hugues Berjon, Alain Bertaudeau, Édouard Beslot, Didier Bizien, Patrice Bizien, Jean-Pierre Boisdrin, Stéphane Bonnin, Jean-Marie Bottereau, Jean-Paul Bresteau, Christiane Brosselier, Guy Brosselier, Pierre Chanteloup (OFB), Bruno Charpentier, Christian Châtelais, Véronique Châtelais, Sylvain Codarini, Sylvain Courant, Jean-Baptiste De La Brète, Marie-Lou Deniaud, Sébastien Dubuc, Didier Ferrand, Alain Fossé, Matthieu Garnier, Guy Gaschet, Bruno Gaudemer, François Halligon, Samuel Havet, Robert Hersant, Lisa Jamet, Thierry Lacaze, Victor Leray, Olivier Loir, Didier Macquart, Alexandre Martin, Frédéric Masson, Jean-François Michel, Clarisse Olivier, Olivier Palussière, Jean Pelé, Thierry Printemps, Patrick Raboin, Nicolas Rochard, Lucas Roger, Yvan Rouveure (OFB), Emmanuel Séchet, Lory Tourneau, Joël Tudoux, Éric Van Kalmthout, Jean-Do. Vignault.

## Coordinateur à contacter :

Sylvain Courant (coordination départementale) : [courantsylvain\[at\]yahoo.fr](mailto:courantsylvain[at]yahoo.fr)

