



Sélection des faits marquants ornithologiques en Maine-et-Loire durant le 2^e trimestre 2010

- Avril-Mai-Juin -

É. BESLOT, S. COURANT, A. FOSSÉ, L. HAUCHECORNE
B. MARCHADOUR, R. PROVOST

avec la collaboration de J.-Cl. BEAUDOIN.

Depuis la mise en place de la base de données Faune-Anjou (septembre 2009), l'équipe dispose d'un outil performant dans la récolte de données. Paradoxalement leur tâche n'en est que plus ardue du fait de la quantité à analyser. Pour cette période par exemple, **169 personnes** ont contribué à la saisie dans la base de **34 819 données**.

Pour information, les dates d'arrivée des migrateurs en Maine-et-Loire figurent dans Faune-Anjou à la rubrique « Synthèse trimestrielle » dans le bandeau de gauche : http://www.faune-anjou.org/index.php?m_id=20027.

ABRÉVIATIONS & SIGLES

Ad. : adulte.

BVA : Basses Vallées Angevines.

C. : couple

CHD+ : donnée homologuée par le comité d'homologation départemental (CHD49).

CHD± : donnée en cours d'examen par le CHD49.

CHD? : donnée homologable non présentée au CHD49.

Env. : environ.

Étg. : étang.

Espèce*/Date* : soumis à homologation départementale.

(CHD49, <http://www.lpo-anjou.org/obs/chd49/chd49.htm>)

Espèce** : espèce soumise à homologation nationale (CHN).

(CHN, <http://www.lpo.fr/homologation/>)

Ind. : individu.

Loire amont : Loire en amont des Ponts-de-Cé.

Loire aval : Loire en aval des Ponts-de-Cé.

N.B. : une liste des sites avec la ou les communes qui leur sont associées figure en fin de texte.



www.lpo.fr



CONDITIONS MÉTÉOROLOGIQUES DE LA PÉRIODE

Avril : la sécheresse s'installe de nouveau en Anjou, avec un mois en moyenne très largement déficitaire en précipitations. La deuxième quinzaine du mois est anormalement douce et ensoleillée, et des températures supérieures à 25 °C sont même enregistrées dans le département. Aucun épisode venteux n'est à signaler. Sous l'effet du déficit hydrique, le niveau de la Loire descend rapidement après le 10.

Mai : les premiers jours de mai tranchent nettement avec la fin du mois d'avril. Les températures chutent brutalement avec l'arrivée d'un front froid par le nord du pays, poussé par des vents assez soutenus les 4 et 5. Sous l'influence des vents de N-O, la fraîcheur et la sécheresse se poursuivent jusqu'à la mi-mai, qui annonce le retour de la douceur et l'apparition d'épisodes orageux et pluvieux. Alimenté par la fonte des neiges et des précipitations en amont, le débit de la Loire augmente rapidement durant la seconde décade pour atteindre 1,2 m le 16 aux Ponts-de-Cé.

Juin : s'avère cette fois bien pluvieux, notamment sur le tiers ouest du département. Les températures se révèlent quant à elles supérieures à la normale, et les maximales atteignent 30 °C en fin de mois. Les vents dominants s'orientent principalement au N-E et restent assez faibles, hormis localement sous orage (65 km/h à Marcé et 79 km/h à Fontaine-Guérin le 6). Une nouvelle montée des eaux de la Loire à partir du 20 (jusqu'à 1,8 m aux Ponts-de-Cé le 22) provoque la disparition de nombreux bancs de sable en fin de mois.

Sources : Météo France, Banque Hydro

FAITS MARQUANTS ORNITHOLOGIQUES DE LA PÉRIODE

Anatidés

Oie cendrée *Anser anser* : 9 ind. le 1.4 puis encore 1 le 22.4 sur l'île Saint-Aubin. Deux individus sont mentionnés sur la Loire durant la période : 1 le 12.4 à Montjean-sur-Loire et 1 le 26.4 à La Ménittré. Un individu de 2^e année, probablement d'origine férale, est présent à la mare des Marottières du 1.4 au 15.4. Un oiseau puis 2, stationnent aux Bretonnières du 30.4 au 16.6, il s'agit très certainement également d'oiseaux échappés de captivité. Un oiseau stationne sur les prairies de la Baumette du 4 au 22.5 et c'est certainement le même ind. qui est revu au lac de Maine, les 3 et 23.6 (l'oiseau est incapable de voler : mue des rémiges).

Bernache du Canada *Branta canadensis* : l'ensemble des observations (18 données sur 6 sites) semble se rapporter uniquement à des oiseaux issus de captivité.

Tadorne de Belon *Tadorna tadorna* : plus de 100 mentions durant la période ; plusieurs nichées sont observées permettant d'estimer le nombre de couples



www.lpo.fr



nicheurs en 2010 à 6-8 c. et produisant 45 jeunes. L'ensemble des cas de reproduction se situe dans la vallée de la Loire (au niveau des stations de retraitement des eaux ; peut être dans certaines boires ?), on note cette année pour la première fois une reproduction avec succès en périphérie des BVA (1 couple avec 6 poussins sur bassin de décantation à Cheffes).

Un individu né en 2009 bagué le 14.12.09 au Danemark, tué à la chasse le 22.1.2010 à Gesté.

Canard siffleur *Anas penelope* : derniers signalés le 5.4 sur l'île Saint-Aubin. Quelques observations tardives par la suite : 5 le 20.4 sur la Loire à la Daguenière et 1 le 17.5 sur l'étang du Fourneau (CHD?).

Canard chipeau *Anas strepera* : malgré quelques observations en mai/juin, aucune preuve certaine de reproduction n'a pu être obtenue. Les données de début mai pourraient encore correspondre à des migrateurs attardés. Le complexe des carrières de Seiches et des étangs des Mauges semblent être les secteurs les plus favorables à une éventuelle nidification pour cette espèce rare en Anjou (sans doute moins de cinq couples).

Deux mâles et 1 femelle le 4.5 aux Monteaux, 1 c. le 11.5 à la Thibaudière, 3 le 12.5 à Beaurepaire, 1 c. le 15.5 aux Bretonnières, 1 mâle le 27.5 sur la boire des Trois Œufs, 1 femelle le 25.6 aux Bretonnières, sans doute la même revue le lendemain à Bré.

Sarcelle d'hiver *Anas crecca* : toujours aucune preuve certaine de reproduction pour cette espèce rare et discrète, quelques observations dans les Mauges (1 mâle le 10.5 au Verdon, 1 c. le 11.5 à la Thibaudière), le Baugeois (1 donnée) et les BVA pourraient cependant laisser envisager la présence relictuelle de quelques couples nicheurs...

Canard pilet *Anas acuta* : un mâle tardif signalé le 14.5 à Cantenay-Épinard et plus étonnant encore, 3 ind. sont observés le 11.6 sur l'île Saint-Aubin. La nidification rarissime en France de ce canard, seulement 1-2 c. en 2009 (Triplet, 2010), serait-elle d'actualité dans les BVA ? (2 cas certains connus dans le département : en 1979, Beaudoin & Bizien, 1981 et en 1983, Beaudoin, 1985).

Sarcelle d'été *Anas querquedula* : aucune preuve certaine de reproduction mais des observations régulières et étalées dans la saison laissent entrevoir une probable nidification sur deux sites des BVA (prairies de la Baumette et Soulaire-et-Bourg), sans doute moins de cinq couples pour le département.

Canard souchet *Anas clypeata* : les principaux secteurs de nidification en Maine-et-Loire sont constitués par les étangs des Mauges, les BVA et les carrières de Seiches. Malgré des observations sur tous ces sites (au total, guère plus d'une dizaine de couples) en mai/juin, seules quatre preuves certaines de reproduction ont pu être rapportées, toutes dans les Mauges : 1 femelle avec 5 juv. le 18.5 et 1 avec 3 poussins le 11.6 au Verdon, 1 femelle et



www.lpo.fr



3 poussins le 18.5 à la Thibaudière, 1 femelle avec 2 poussins le 27.5 à l'étang du Daillon. À noter également 1 c. se reproduisant avec succès sur l'étang de Beaurepaire.

Le passage postnuptial débute précocement, dès début juin, avec notamment 14 mâles et 1 femelle le 13.6 aux Bretonnières.

Fuligule milouin *Aythya ferina* : observé sur une quinzaine de sites en mai/juin ; des preuves certaines de reproduction sont notées sur 8 d'entre eux mais la disparition de nombreux poussins dans leurs premiers jours de vie (prédation ?) complique la détection des nichées... Des familles sont observées sur les étangs de Péronne, du Pavillon, de la Thibaudière et à Beaurepaire (**18 poussins** le 12.6) ainsi qu'à Chevigné, aux Bretonnières, aux Hayes et à l'étang de Chartrené. Regroupement maximum de 45 individus le 4.6 à Chevigné. Trois individus portant une selle nasale sont contrôlés durant la période : oiseaux marqués en France.

Fuligule morillon *Aythya fuligula* : noté sur 7 sites en mai/juin sans preuves de reproduction (espèce à nidification assez tardive) : 5 ind. le 1.5 et 4 le 27.6 à Chevigné, 3 le 12.5 à Beaurepaire, 1 couple le 19.5 aux Hayes, 2 c. le 23.5 à Seiches, 1 c. le 26.5 au Pavillon, 3 c. les 17.5 et 14.6 à Saint-Michel-et-Chanveaux et 4 c. le 9.6 à Loiré. Contrôle d'un oiseau marqué en Loire-Atlantique.

Érismature rousse *Oxyura jamaicensis* : 1 couple signalé pendant toute la période à Chevigné, la femelle n'est plus notée à partir du 20.6 (couvaison en cours...) mais 3 mâles sont présents les 27 et 30.6. Également 1 mâle au Fourneau le 18.5.

Podicipédidés

Grèbe à cou noir *Podiceps nigricollis* : reproduction remarquable aux Bretonnières avec au moins 8 couples reproducteurs (3 couples sur le même site en 2009), il s'agit d'un effectif record en Maine-et-Loire. Le 14.6, 38 ind. sont observés sur le site : 17 ad., 6 juvéniles et 15 poussins. L'espèce bénéficie de la présence d'une colonie de Mouettes rieuse et mélanocéphale sur le site : l'agressivité des Laridés à l'égard des prédateurs est un facteur de protection qu'apprécie le Grèbe à cou noir.



www.lpo.fr



Grèbe à cou noir - 23.5, Montreuil-sur-Loir.



Phalacrocoracidés

Grand Cormoran *Phalacrocorax carbo* : les sites habituels déjà connus sont occupés à nouveau cette année. La colonie du lac de Maine (la plus importante), installée depuis 2008, compte au moins **39 nids** occupés.

Ardéidés

Blongios nain *Ixobrychus minutus** : l'espèce est notée à partir du 17.5 sur un étang privé du quart sud-est du département (CHD+). Un chanteur est également entendu et vu à deux reprises les 23 et 24.5 dans une boire à La Possonnière (CHD?).



Blongios nain, mâle chanteur - 7.6.2010

© A. Fossé

Bihoreau gris *Nycticorax nycticorax* : deux sites donnent des indices certains de reproduction. Le lac de Maine, principal site de reproduction de l'espèce en Maine-et-Loire (BEAUDOIN, 2010), accueille cette année probablement 5 nids (4-5 en 2009). Le second site (nouveau) se trouve au sein d'une colonie de Hérons cendrés à Varennes-sur-Loire. Deux nids y sont observés le 24.5, dont un avec 1 ad. et 2 poussins.

Crabier chevelu *Ardeola ralloides* : seulement deux mentions cette année faisant état d'un individu les 27 et 29.5 au sein de la héronnière du lac de Maine, rien de comparable avec les séjours prolongés de 2008 et 2009 (BESLOT, 2010).

Héron garde-bœufs *Bubulcus ibis* : un unique site de reproduction cette année en raison de la mise en assec du second site habituel. Le lac de Maine héberge donc 80 nids (50-65 en 2009).

Aigrette garzette *Egretta garzetta* : 22-24 nids (25-30 en 2009) au lac de Maine, principale colonie de Maine-et-Loire. Sur un étang privé du nord du département, 3 nids sont occupés par l'espèce au sein d'une colonie mixte de Hérons cendrés et pourprés. Suspicion de reproduction au sein d'une héronnière de Varennes-sur-Loire : 1 ind. est observé sur le site les 23.4 et 24.5.

Grande Aigrette *Casmerodius albus* : très nombreuses données durant la période, des individus présentant des caractères nuptiaux sont observés mais aucun indice de reproduction n'est noté.

Héron pourprés *Ardea purpurea* : en l'absence de suivis réguliers des sites de reproduction, il est difficile d'estimer le nombre de couples nicheurs. Au moins



www.lpo.fr



4 couveurs étaient notés le 1.5 sur l'étang privé du N du département qui accueille l'espèce depuis des années.

Ciconiidés

Cigogne noire *Ciconia nigra* : seulement 2 mentions durant la période, 1 ind. en vol vers le sud le 28.5 à Saint-Pierre-Montlimart et 1 le 30.5 à Saint-Laurent-des-Autels, en vol vers l'ouest.

Cigogne blanche *Ciconia ciconia* : 20 mentions durant la période, dont 11 ind. en vol le 26.5 à Yzernay.



Threskiornithidés

Ibis sacré *Threskiornis aethiopicus* : 2 mentions en Loire aval, 1 ind. le 29.4 puis 2 le 2.5 à La Varenne.

Spatule blanche *Platalea leucorodia* : seulement 3 mentions durant la période. Le site de reproduction habituel est déserté en raison de la mise en assec de l'étang. L'espèce ne semble pas pour autant s'être reportée au lac de Maine (1^{er} site connu de reproduction en Maine-et-Loire, HALLIGON *et al.*, 2008) malgré l'observation le 12.5 de 2 ind. au sein de la héronnière puis d'un ind. le 14.5 en vol. La troisième mention concerne 1 ind. en vol vers l'ouest le 30.4 à Champtoceaux.

Accipitridés

Bondrée apivore *Pernis apivorus* : 2 mentions précoces le 15.4* avec 1 ind. sur la commune Montreuil-Bellay et 1 sur Antoigné (CHD?), l'espèce est ensuite revue le 29.4 à Allonnes.



www.lpo.fr



Milan royal *Milvus milvus* : 2 mentions estivales à souligner, 1 ind. le 5 juin à Bécon-les-Granits puis 1 le 7 juin à Louerre (le même ?).

Vautour fauve *Gyps fulvus** : 4 ind. auraient été observés le 12.6 à La Pommeraye (CHD?). L'espèce n'avait encore jamais été observée en Maine-et-Loire (hormis une donnée du XIX^e siècle à Charcé-Saint-Ellier, oiseau naturalisé et conservé au Muséum d'Angers). Cette observation est à replacer dans un contexte particulier : 1 les 12 et 16.6 au marais de Grée/Ancenis (44), 4 le 12.6 à la Roche-sur-Yon (85), 1 les 15-16.6 à Béruges (86) et 1 en Ille-et-Vilaine (date précise ?).

Busard des roseaux *Circus aeruginosus* : 40 mentions durant la période ; compte tenu des indices de nidification relevés il est possible d'envisager au moins 4 couples nicheurs.

Busard cendré *Circus pygargus* : premier ind. signalé le 4.4 à Épièds. En dehors des sites habituels du Saumurois, des indices de reproduction sont relevés dans les Mauges : 1 c. le 27.4 à La Plaine, ainsi que 5 observations sur la commune de Somloire, avec 1 mâle en chasse les 7, 8, 9 et 27.6, et 1 femelle le 27.6

Aigle botté *Hieraaetus pennatus** : 1 le 7.6 de forme claire à Saint-Georges-sur-Loire (CHD+).

Pandionidés

Balbusard pêcheur *Pandion haliaetus* : observations quasi quotidiennes du 1.4 au 21.4 essentiellement sur le cours de la Loire. En mai, 1 ind. au Verdon le 10 et deux autres données le 22 aux Rosiers-sur-Loire et à Chenehutte-Trèves-Cunault, enfin 6 observations les 5, 12, 14 et 15 juin sur le cours de la Loire. Aucun indice de nidification probant n'est relevé.

Falconidés

Faucon émerillon *Falco columbarius* : dernier ind. (mâle) noté le 2.4 à Longué-Jumelles.

Faucon crécerellette

***Falco naumanni* *** : 6 ind. sont notés sur la plaine de Méron/Montreuil-Bellay le 13.5 (CHD+). L'observation n'a pas été soumise au CHD 49, toutefois l'unique photo prise, un mâle de deuxième année, permet de confirmer cette première départementale.



Faucon crécerellette, mâle A2 - 13.5, Monteuil-Bellay



www.lpo.fr



Gruidés

Grue cendrée *Grus grus* : 2 ind. en vol à haute altitude, le 14.5 à Saint-Barthélemy-d'Anjou.

Rallidés

Marouette ponctuée *Porzana porzana* : 1 seule donnée durant la période avec 1 chanteur le 6.4 dans les BVA à Briollay.

Rôle des genêts *Crex crex* : premiers chanteurs contactés le 6.4, avec au moins 2 ind. sur le communal de Tiercé et 1 à la Baumette. Les prospections printanières ont permis d'estimer à 228-245 (230-246 en 2009) le nombre de mâles chanteurs :

Secteurs/Sites	Communes concernées	Min.	Max.
BVA - prairies de la Baumette	Angers/Sainte-Gemmes-sur-Loire	19	19
BVA - île Saint-Aubin + abords	Angers/Cantenay-Épinard	32	32
BVA - « Cœur des BVA »	Briollay/Cantenay-Épinard/Écouflant/Soulaire-et-Bourg	89	94
BVA - Sarthe (partie S)	Briollay/Châteauneuf-sur-Sarthe/Cheffes/Étriché/Juvardeil/Soulaire-et-Bourg/Tiercé	59	61
BVA - Loir	Briollay/Corzé/Soucelles/Villevêque	18	21
Total BVA		217	227
Loire aval - prairies de Saint-Jean-de-la-Croix	Saint-de-la-Croix	3	4
Loire aval - la Grand Prée de Rochefort et abords	Chalonnnes-sur-Loire/Rochefort-sur-Loire	4	4
Loire aval - Embouchure du Layon + l'Onglée	Chalonnnes-sur-Loire	1	2
Loire aval - prairies de Saint-Germain-des-prés	Saint-Germain-des-Prés	0	1
Loire aval - prairies de l'île Bruneau	Champtocé-sur-Loire	3	6
Loire aval - vallée de la Tau	Saint-Florent-le-Vieil	0	1
Total Loire aval		11	18
Total Maine-et-Loire :		228	245

Haematopodidés

Huîtrier pie *Haematopus ostralegus* : 1 les 21-22.4 puis 2 les 27-28.4 entre Saint-Rémy-la-Varenne et La Bohalle, encore 1 le 26.5 à Champtoceaux.

Récurvirostridés

Échasse blanche *Himantopus himantopus* : 1 les 2-3.4 à Lézigné, 2 le 12.6 à Juigné-sur-Loire.

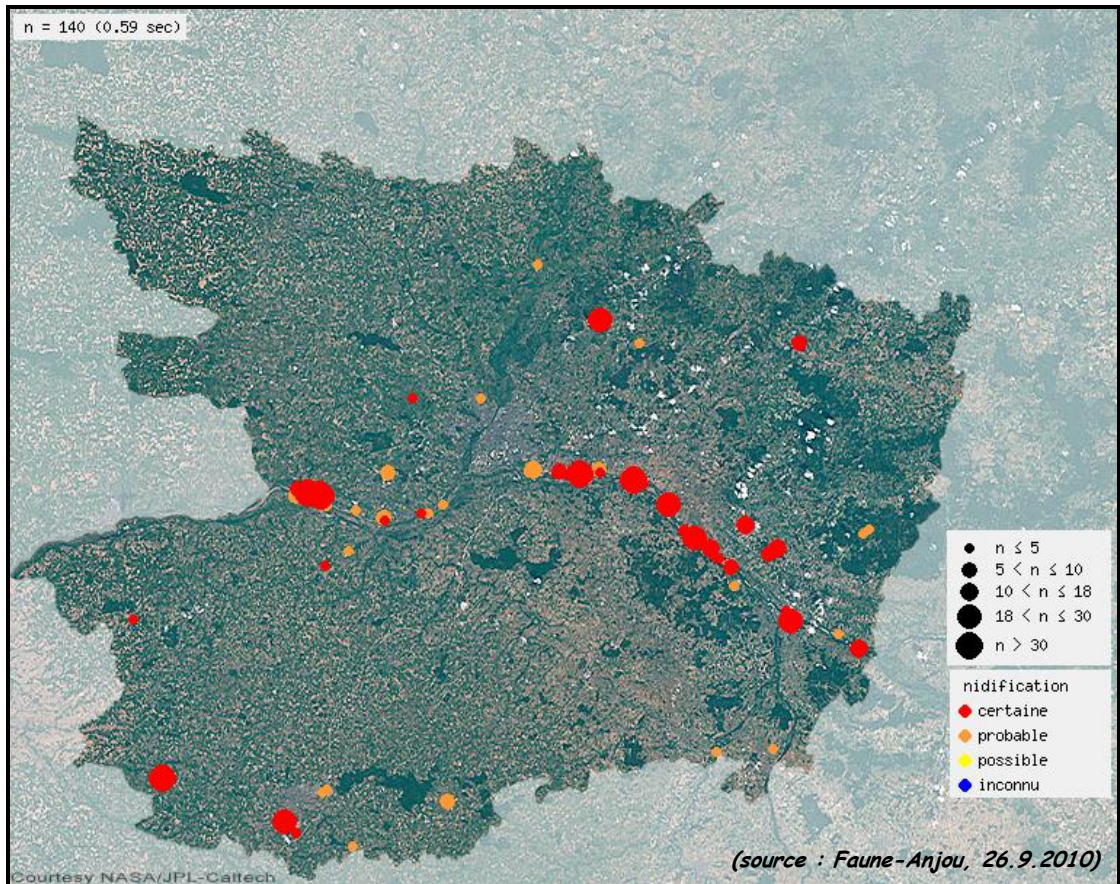
Avocette élégante *Recurvirostra avosetta* : 2 le 11.4, 3 le 18.5 et 1 le 12.6 à Saint-Rémy-la-Varenne.

Charadriidés

Petit Gravelot *Charadrius dubius* : la carte suivante présente la répartition de l'espèce au cours de la saison de reproduction (seuls les indices probable et certain sont pris en compte).



www.lpo.fr



Carte de nidification (probable/certain) pour le trimestre.

Grand Gravelot *Charadrius hiaticula* : observé jusqu'au 13.6 ; troupe maxi. de 13 le 10.5 à Blaison-Gohier.

Gravelot à collier interrompu *Charadrius alexandrinus** : 1 le 20.4 aux Ponts-de-Cé (CHD+).

Pluvier doré *Pluvialis apricaria* : 1 nuptial les 16-17.6* à Somloire (CHD+), dispersion précoce d'un oiseau ayant échoué dans sa reproduction ?

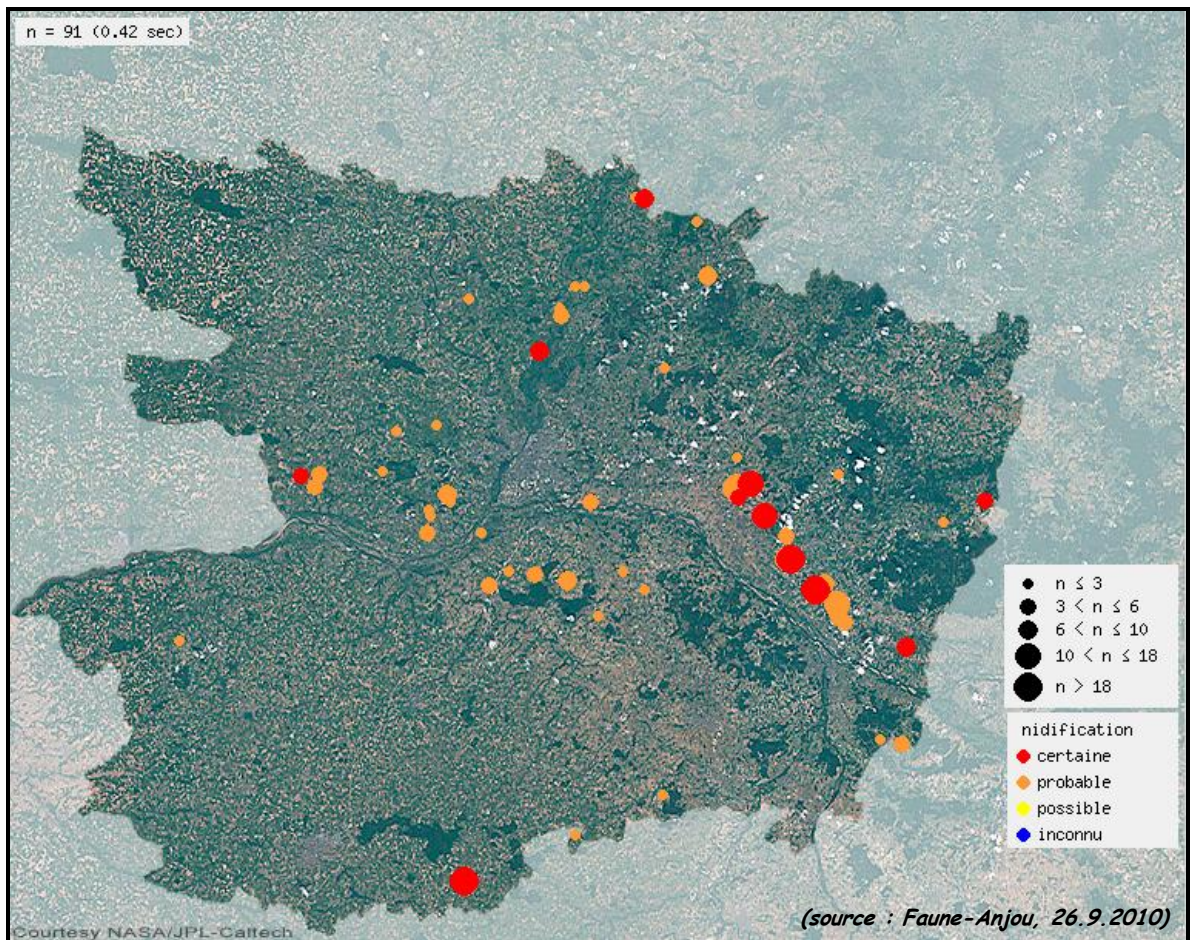


Pluvier doré - 16.6, Somloire.

Pluvier argenté *Pluvialis squatarola* : classique passage de mai entre le 1 et le 12 (maxi. de 7 le 1.5 à La Ménittré) avec un dernier le 5.6 au Thoureil.



Vanneau huppé *Vanellus vanellus* : la carte suivante présente la répartition de l'espèce au cours de la saison de reproduction (seuls les indices probable et certain sont pris en compte).



Carte de nidification (probable/certain) pour le trimestre.

Scolopacidés

Bécasseau maubèche *Calidris canutus* : classique passage de mai entre le 2.5 et le 2.6 (maxi. de 8 le 2.5 au Thoureil).

Bécasseau sanderling *Calidris alba* : classique passage de mai entre le 23.4 et le 2.6 (maxi. de 19 + 12 + 5 le 10.5 entre La Daguinière et Saint-Rémy-la-Varenne).

Bécasseau de Temminck *Calidris temminckii** : classique passage de mai avec 1 le 6.5 au Thoureil (CHD+) et 1 aux Monteaux le 18.5 (CHD±).

Bécasseau variable *Calidris alpina* : noté jusqu'au 2.6.

Combattant varié *Philomachus pugnax* : noté jusqu'au 6.5 puis une femelle isolée le 22.5 (Bretonnières).

Bécassine sourde *Lymnocryptes minimus* : notée jusqu'au 19.4 (encore 2 individus) sur l'étang de Gennes ; ≥ 3 le 7.4 à Bré ; dernière le 28.4 (communal de Soulaire-et-Bourg).





Bécassine des marais *Gallinago Gallinago* : notée jusqu'au 28.4 (2 sur le communal de Tiercé).

Bécasse des bois *Scolopax rusticola* : 4 oiseaux contactés le 18.6 sur le massif de Pont-Ménard.



© D. ROCHIER

Bécasse des bois - 18.6, Linières-Bouton.

Barge à queue noire *Limosa limosa* : 1 le 24.5 à Saint-Germain-des-Prés (dernière pré-nuptiale ?) et 1 le 13.6 aux Monteaux (première post-nuptiale ?).

Courlis corlieu *Numenius phaeopus* : fin du passage le 6.5 (1 à Saint-Rémy-la-Varenne) ; à noter les 16 individus des Marottières/Soulaire-et-Bourg le 12.4.

Courlis cendré *Numenius arquata* : données de reproduction avec 1 c. à Soulaire-et-Bourg, 1 c. à Tiercé, 1 c. à Soucelles, 1 c. à Saint-Germain-des-Prés, 2-3 c. à Montreuil-Bellay.



www.lpo.fr



© E. Guillou & D. ROCHIER

Découverte d'un œuf sur la plaine de Méron



Chevalier sylvain *Tringa glareola* : passage noté du 2.4 au 4.5 (1 ou 2 oiseaux à chaque fois).

Chevalier guignette *Actitis hypoleucos* : à noter, des parades de deux individus le 22.4 aux Youis (apparemment sans suite).

Tournepierre à collier *Arenaria interpres* : 1 à La Bohalle les 3-4.5 et 10.5, 10 à Montsoreau le 10.5.

Laridés

Mouette pygmée *Larus minutus* : 10 données durant la période du 1^{er} au 28.4, réparties sur 4 sites (Loire, lac de Maine, Verdon, Bretonnières). **10 ind.** sont notés le 28.4 en Loire amont à Saint-Rémy-la-Varenne.

Goéland marin *Larus marinus* : depuis juillet 2009 l'espèce fait l'objet d'observations mensuelles, principalement sur la Loire. Durant la période l'espèce est mentionnée 11 fois : maximum 2 ind. observés ensemble. Les données du 3.4 au lac de Maine et du 6.5 près de La Bohalle semblent bien concerner **1 couple** formé.

Goéland argenté *Larus argentatus* : 1 ind. paraissant couvrir le 22.4 à Montsoreau.

Sternidés

Sterne naine *Sternula albifrons* : premières signalées, le 14.4 au lac de Maine (env. 5 ind.) et sur la Loire à La Bohalle (2 ind.).



www.lpo.fr



© J.-L. Ronné



Sterne caspienne *Hydroprogne caspia : 2 ind. le 13.4 sur la Loire à La Bohalle (CHD+) et 2 autres possibles le 21.4 à Chênehutte-Trèves-Cunault (CHD+).**



© C. TESSIER

Sterne caspienne - 13.4, La Bohalle.

Bilan reproduction laridés et sternidés 2010 :

Espèce	Sterne pierregarin		Sterne naine		Mouette rieuse		Mouette mélanocéphale		Goéland leucopée	
	Nicheurs	Date	Nicheurs	Date	Nicheurs	Date	Nicheurs	Date	Nicheurs	Date
Montjean-sur-Loire			16	9.6						
Saint-Germain-des-Prés			2	12/6						
La Possonière			14	12/6						
Les Ponts - de - Cé	5	12.6							3	12/6
La Daguènière	67	11.6	15	11/6					1+1	16/5
La Bohalle, aval île Sorin	28	11.6	20	11/6						
La Bohalle, amont île Sorin	14	6.6	10	11/6					1	11/6
Saint-Mathurin – île Gd Buisson	15	6.6	12	11/6					2	11/6
Saint-Mathurin – amont	21	2.6	1	11/6					2-3	11/6
Le Thourel – île de Baure			1	11/6						
Gennes	3	5.6	3	5/6						
Chênehutte – La Mimerolle	5	2.6	3	2/6						
Ardilliers - Saumur	15	6.6	10	12/6						
Montsoreau	80	4.6	10	4/6	150	4/6	2	4/6	40-50 *	22/4
Sol de Loire	110	30.5			103	4/5	12	30/5	2	4/5
Montreuil-sur-Loir - Bretonnières					500	20/4	180	15/5	1	24/4
Seiches-sur-Loir – Sablières Bré	1	16.5								
Monteaux - Vivy					59	18/5				
TOTAUX	364		117		812		194		53-64	

Les crues de Loire en mai et juin ont fortement perturbé la reproduction des sternes, ce qui explique les effectifs particulièrement importants au Sol de Loire (report des ind.).



www.lpo.fr



Guifette moustac *Chlidonias hybrida* : quelques observations précoces, 1 ind. au lac de Maine du 1^{er} au 5.4* (CHD+) et également 1 ind. le 2.4* au Sol de Loire (CHD+). Observations régulières ensuite durant toute la période. Maximum de 27 ind. le 29.4 aux Bretonnières.

Guifette noire *Chlidonias niger* : premières le 21.4 avec 2 ind. sur la Loire entre La Bohalle et Saint-Mathurin-sur-Loire. Observations régulières ensuite tout au long de la période. Maximum de 10 ind. le 21.5 sur la Loire à La Bohalle.

Columbidés

Tourterelle des bois *Streptopelia turtur* : premier individu observé le 16.4 sur la commune de Vauchrétien. Le deuxième individu est observé deux jours plus tard sur la commune de Blaison-Gohier. Ces dates sont conformes aux arrivées habituelles (moyenne le 18.4). Seulement deux preuves de nidification certaines au cours de la période sur les communes Saint-Pierre-Montlimart (le 1.6) et de Fougeré (le 13.6).

Strigidés

Chevêche d'Athéna *Athene noctua* : 7 données de reproduction certaine sur la période, principalement au cours du mois de juin.

Hibou des marais *Asio flammeus* : aucun indice de reproduction au cours de la période sur les sites saumurois parfois utilisés.

Caprimulgidés

Engoulevent d'Europe *Caprimulgus europaeus* : premiers mentions le 24.4 avec 1 ind. au Thoureil et à Seiches-sur-le-Loir.

Apodidés

Martinet noir *Apus apus* : premier individu observé le 1.4 à Vivy, date qui égale le record de 2006, la date moyenne étant le 11.4. D'autres individus sont observés les 3, 5 et 7.4, respectivement à Angers, aux Ponts-de-Cé et Chalonnes-sur-Loire sur Loire. Les observations deviennent, par la suite, quasi quotidiennes.

Méropidés

Guêpier d'Europe *Merops apiaster* : une seule donnée, d'au moins 2 ind. en vol au dessus du bourg de Savennières le 21.5. Contrairement à l'année précédente, l'espèce ne semble pas s'être reproduite sur la Loire.

Picidés

Torcol fourmilier *Jynx torquilla* : premier individu contacté le 9.4 sur la commune de Linières-Bouton. Au total, douze données sur l'ensemble de la période, avec notamment des indices de reproduction probables dans le



www.lpo.fr



Baugeois, dernier « bastion » de l'espèce. Un chanteur également entendu dans les Mauges sur la commune du Fuilet le 19.5.

Pic cendré *Picus canus** : aucune observation malgré les contacts établis le mois précédent sur deux sites différents de l'est du département.

Motacillidés

Pipit farlouse *Anthus pratensis* : reproduction de l'espèce sur le secteur de l'ancien aérodrome à Avrillé qui reste le dernier site connu depuis 2005 (BEAUDOIN, 2008), **1-2 couples** sont envisagés. Également une donnée remarquable d'un chanteur cantonné dans les Mauges (Trémentines) le 30.6.

Bergeronnette printanière *Motacilla flava* : plusieurs mentions d'individus présentant un phénotype de type Bergeronnette centratlantique (*Motacilla flava flava x iberiae*) observés au cours de la période, notamment au mois de mai (pour plus de détails sur les sous-espèces et hybrides de bergeronnettes : DUBOIS, 2001). À noter, le transport de nourriture d'un individu sur la commune de Briollay le 29.5.



Bergeronnette centratlantique - 12.5, Briollay

Turdidés

Rougequeue à front blanc *Phoenicurus phoenicurus* : première observation le 25.3 à Bouchemaine (1 femelle). Des chanteurs sont ensuite signalés sur plusieurs sites du Saumurois et du Baugeois, à l'Ouest jusqu'à Seiches-sur-le-Loir où un mâle (célibataire ?) se cantonne dans un quartier résidentiel.

Près de **35 chanteurs** sont ainsi contactés au cours des mois d'avril à juin, dont 27 sur le seul massif forestier de La Breille-les-Pins (population estimée à 30-



www.lpo.fr

40 mâles chanteurs sur l'ensemble du massif entre Brain-sur-Allonnes et La Breil, D. Rochier comm. pers.). Aucun indice de nidification n'est noté sur certains massifs historiquement occupée par l'espèce comme dans le sud des Mauges ou la forêt de Pont-Ménard.

Traquet motteux *Oenanthe oenanthe* : dernier migrateur le 13.5 à Tiercé. Une femelle présentant une malformation du bec est encore signalée le 9.6 à Parnay.



Traquet motteux - 9.6, Parnay

Merle à plastron *Turdus torquatus* : une série d'observations dans les vignes de la plaine de Chavagnes, avec 1 mâle et 1 femelle (mais sans doute 4 ou 5 oiseaux très mobiles répartis sur le site, mêlés à des Merles noirs) le 7.4 et à nouveau 1 mâle et 1 femelle le 22.4. Également 1 ind. le 15.4 à Chemillé, et une femelle les 24 et 25.4 à Tiercé.

Grive litorne *Turdus pilaris* : dernier individu tardif signalé le 27.4 à Champtocé-sur-Loire.

Grive mauvis *Turdus iliacus* : encore 1 ind. à Brézé le 8.4.

Sylviidés

Cisticole des joncs *Cisticola juncidis* : malgré la vague de froid du début d'année, l'espèce est notée quasi quotidiennement sur la période considérée.

Locustelle tachetée *Locustella naevia* : un premier mâle chanteur en halte est noté le 29.3 à La Ménitré. Les cantonnements s'effectuent ensuite courant avril, sur des sites classiques pour l'espèce : landes du Saumurois et du Baugeois, BVA et Loire amont.





Pouillot de Bonelli *Phylloscopus bonelli* : les inventaires menés ce printemps dans la partie angevine de la ZPS de Rillé permettent d'envisager une fourchette de 10-15 couples dans les massifs de la Graine de Sapin et de La Breille-les-Pins.

Pouillot fitis *Phylloscopus trochilus* : suite au passage des migrants courant avril-mai, des chanteurs cantonnés sont notés sur plusieurs sites essentiellement dans le quart nord-est du département : dans les massifs forestiers de La Breille et de Pont-Ménard, à Mouliherne, à Jarzé, à Miré et à Durtal. Également des chanteurs contactés ponctuellement à Segré, au Louroux-Béconnais et dans le massif de Chanteloup.

Fringillidés

Pinson du Nord *Fringilla montifringilla* : un migrateur tardif le 17.4* à La Séguinière (CHD+).

Tarin des aulnes *Carduelis spinus* : dernier migrateur le 14.4 à Tiercé.

Grosbec casse-noyaux *Coccothraustes coccothraustes* : les indices de nidification au cours de la période proviennent essentiellement des massifs forestiers de l'est du département, ainsi que de la forêt de Nuillé-Chanteloup, de Beaupréau et d'Avrillé.

LISTE DES OBSERVATEURS AYANT TRANSMIS DES DONNÉES

Merci aux 169 contributeurs :

Xavier Aigouy, Catherine Albarracin, Christophe Allard, Sébastien Angebaut, Samuel Angebault, William Arial, Florent Auneau, Alain Bajan-Banaszak, Gaétan Barguil, Kévin Barré, Jean-Claude Beaudoin, Frédéric Bellion, Loïc Bellion, Hugues Berjon, Fabrice Berland, Alain Bertaudeau, Sébastien Bertru, Édouard Beslot, Aurélien Besnard, Marion Binetruy, Denis Biotteau, Didier Bizien, Patrice Bizien, Alain Blin, Jean-Pierre Boisdrion, Nicolas Bonnet, Jean-Marie Bottereau, Guillaume Bouget, Anthony Boulestreau, Alain Boulet, Thomas Boutreux, Y. Braud, François Breau, Christophe Brechet, Jean-Paul Bresteau, Mauricette Bretaudeau, Claude Bretaudeau-Ménard, Monique Brodie, Adeline Cailleau, Francis Cauet, Luc Chaillot, Odile Chancerelle, Michel Charrier, Baptiste Chassaing, Pierre Chasseloup, Sylvain Chollet, Chantal Chouteau, Jean Marc Chupin, Sylvain Codarini, Pierre-Yves Coffin, Maryse & Jean François Cognée, Michèle Colasson, Jean-Pierre Cordier, Annick Cottenceau, Sylvain Courant, Michel Cousin, Groupe local de Chalonnais, Jean-Baptiste de la Bretèque, Monique Davard, Philippe Dersoir, Pierrette Deschamps, Sylvie Desgranges, Sylvain Deveau, Xavier Doineau, Aurélie Dordoigne, Emmanuel Douillard, Grégoire Duffez, Olivier Durand, Jennifer El Asri, Charles Ettl, Denis Farges, Matthieu Faveyrial, Didier Ferrand, Jacques Fleury, Alain Fossé, Martine Gatineau, Bruno Gaudemer, François Gautier, Wilfried Gilbert, David Grandière, Benjamin Griard, Aurélie Guégnard, Chantal Guenescheau, Yvon Guenescheau, Stéphane Guérif, Ronald Guesdon, Mathilde Guet, Erwan Guillou, François Halligon, Laurent Hauchecorne, Samuel Havet, Tiphaine Heugas, Bernard Hubert, Charles-

www.lpo.fr



Alexandre Hue, Jean-Lou Jacquemin, Hervé Jamard, Michel Jouannet, Mickaël Jumeau, Benoît Lacorre, Jean-Claude Lalande, Cyrille Landreau, Cédric Lardeux, Rémy Latorre, Régis Le Bihan, Jean-Paul Le Mao, Hervé Le Morvan, Catherine Lechevallier, Bruno Legendre, Jacques Lemore, Victor Leray, Jean-Michel Logeais, Olivier Loir, Luc Lortie, Jocelyn Louan, Simon Lyoen, E. Maby, David Madiot, Willy Maillard, Benoît Marchadour, Frédéric Masson, Gérard Massonneau, Yann Maudet, Jacky Melocco, Jean-Luc Même, Benjamin Même-Lafond, Charly Mesange, Bernard Moreau, Olivier Morillon, Carole Mourgaud, Gilles Mourgaud, Franck Noël, Philippe Nogues, Terence O'Hara, Patrice Pailley, Yann Paulet, Martine Pion, Bruno Poincet, Louis-Marie Préau, Thierry Printemps, Annie et Gérard Provost Romain Provost, Isabelle & Patrick Raboin, Antoine Racine, Jean Louis Raimbault, Fabrice Rayer, Christian Rémy, Jean-Philippe Richou, André Robert, Benoît Robin, Damien Rochier, André Roland, Christophe Ronné, J.-P. Ropers, Alain Ruchaud, Jean-Louis Ruland, David Sarrey, Anthony Saudubois, Karsten Schmale, Séverine Schneider, Emmanuel Séchet, Gérard Séjourné, Patrick Seret, Philippe Siriot, Carole Stevenin, Vincent Tanqueray, Patrick Taunay, Laurent Terrien, Charles Tessier, Hugo Touzé, Georges Trichet, Florence Trottin, Joël Tudoux, Émilie Vallez, Jean Do Vrignault, Thomas Williamson, Théophane You.

LISTE DES SITES ET DES COMMUNES ASSOCIÉES

Baumette (prairies de la)/Angers, Sainte-Gemmes-sur-Loire
Beaurepaire (étang de)/Cléré-sur-Layon
Bré (gravières de)/Seiches-sur-le-Loir
Brelaudière (étang de la)/Saint-Georges-sur-Loire
Bretonnières (gravières des)/Montreuil-sur-Loir
Charpenterie (étang de)/Montreuil-sur-Loir
Chevigné (étang de)/Saint-Georges-sur-Loire
Coteaux Blancs/Chalonnnes-sur-Loire
Daillon (étang du)/Somloire
Dovy (plaine de)/Épieds
Fourneau (étang du)/La Prévière
Hayes (étang des)/Brion, Longué-Jumelles
Loges (étang/tourbière des)/La Breille-les-Pins
Maine (lac de)/Angers, Bouchemaine
Méron (plaine de)/Montreuil-Bellay
Monteaux (carrière des)/Vivy
Montsoreau (île de)/Montsoreau
Noyant (Baillie de)/Soulaire-et-Bourg
Pointe (la)/ Bouchemaine
Pont de l'Alleud/La Possonnière
Saint-Aubin (île)/Angers
Saint-Maur/Le Thoureil
Tressé (étang de)/Pouancé
Verdon (lac du)/La Tessoualle, Maulévrier (49) ; Saint-Pierre-des-Échaubrognes (79)
Youis (carrière des), anciennement Ragonneau/Longué-Jumelles



www.lpo.fr



BIBLIOGRAPHIE

- BEAUDOIN J.-C., 2008. Oiseaux nicheurs menacés des milieux boisés et landes de Maine-et-Loire. Résultats de l'enquête 1996-2001 et actualisation jusqu'à 2007. *Crex*, 10 : 27-60.
- BEAUDOIN J.-C., 2010. Mise au point sur quelques espèces nicheuses d'implantation récente dans les milieux aquatiques de Maine-et-Loire : progrès réalisés au cours de la période 2002-2008. *Crex*, 11 : 33-47.
- BEAUDOIN J.-C. & BIZIEN D., 1981. Un cas de reproduction du Canard pilet *Anas acuta* en Maine-et-Loire. *Bull. Gr. Angevin Ét. Orn.*, 11 (31) : 38-41.
- BEAUDOIN J.-C., GENTRIC A., JACQUEMIN J.-L., LE MAO J.-P., LERAY V., LOGEAS J.-M., 1985. Compte-rendu sur la nidification 1982, la saison postnuptiale 1982, l'hivernage 1982-1983, la saison pré-nuptiale 1983 et la nidification 1983. *Bull. Gr. Angevin Ét. Orn.*, 14 (37) : 56-108.
- BESLOT É., 2010. Présence prolongée du Crabier chevelu *Ardeola ralloides* en Maine-et-Loire en 2008 et 2009. *Crex*, 11 : 49-52.
- DUBOIS P.J., 2001. Les formes nicheuses de la Bergeronnette printanière *Motacilla flava* en France. *Ornithos*, 12 : 44-73.
- HALLIGON Fr., J-Cl. BEAUDOIN, FOSSÉ A., 2008. Nidification de la Spatule blanche *Platalea leucorodia* au lac de Maine, Angers-Bouchemaine, Maine-et-Loire. *Crex*, 10 : 67-71.
- TRIPLET P., 2010. Canard Pilet. In DE SEYNES A. & les coordinateurs-espèces, 2010. Les oiseaux nicheurs rares et menacés en France en 2009. *Ornithos*, 17 (3) : 137-168.



www.lpo.fr