

Fiche de recherche

Thecla betulae (Linnaeus, 1758) – La Thécla du Bouleau

Chez certaines espèces, l'hiver constitue la meilleure période pour détecter leur présence. C'est le cas du Thécla du Bouleau (*Thecla betulae*). Ce papillon de jour est très discret à l'état adulte. Heureusement les œufs de ce papillon sont facilement détectables, pour peu que l'on sache où regarder...

Que rechercher ?

Œufs blanc pur avec un trou au milieu.

Sur les pieds de Prunellier (*Prunus spinosa*).

Rechercher à l'aisselle des branches, à la base d'une épine ou à la base d'un bourgeon. Préférentiellement sur les jeunes branches ou les jeunes pieds.

De quelques cm du sol à plusieurs mètres de haut.

Essentiellement exposés au sud, sud-est.

Autres plantes-hôtes : *Prunus padus*, *P. domestica* (Pruniers), *P. armeniaca* (Abricotier), *P. persica* (Pêchers), *P. avium* (Merisier).



Œufs de *Thecla betulae*

Où ?

A rechercher partout en Aquitaine dans :

- les haies,
- les bordures de boisements,
- les clairières et chemins forestiers,
- les coteaux embroussaillés,
- sur des pieds isolés en bordure de champs.

Préférentiellement exposé au sud.

Les œufs sont pondus isolément ou par groupe de 2 à 4, plusieurs sur le même pied de Prunellier.

Recherchez de préférence les jeunes repousses de Prunellier ou les jeunes branches sans lichens.



Haie arborée et arbustive et clairière forestière abritant des pieds de *Prunus spinosa*

Quand ?

Ponte dès Juillet, mais recherche optimale entre novembre et mars.

Comment ?

L'hiver, les pieds de Prunellier sont repérables grâce à leur écorce gris-rouge, la présence d'épines et un port arbustif.

Attention ! Plus on avance dans l'hiver et plus les œufs se dégradent et peuvent perdre leur blancheur.



▲ Œuf dégradé de *T. betulae*

▶ Prunellier

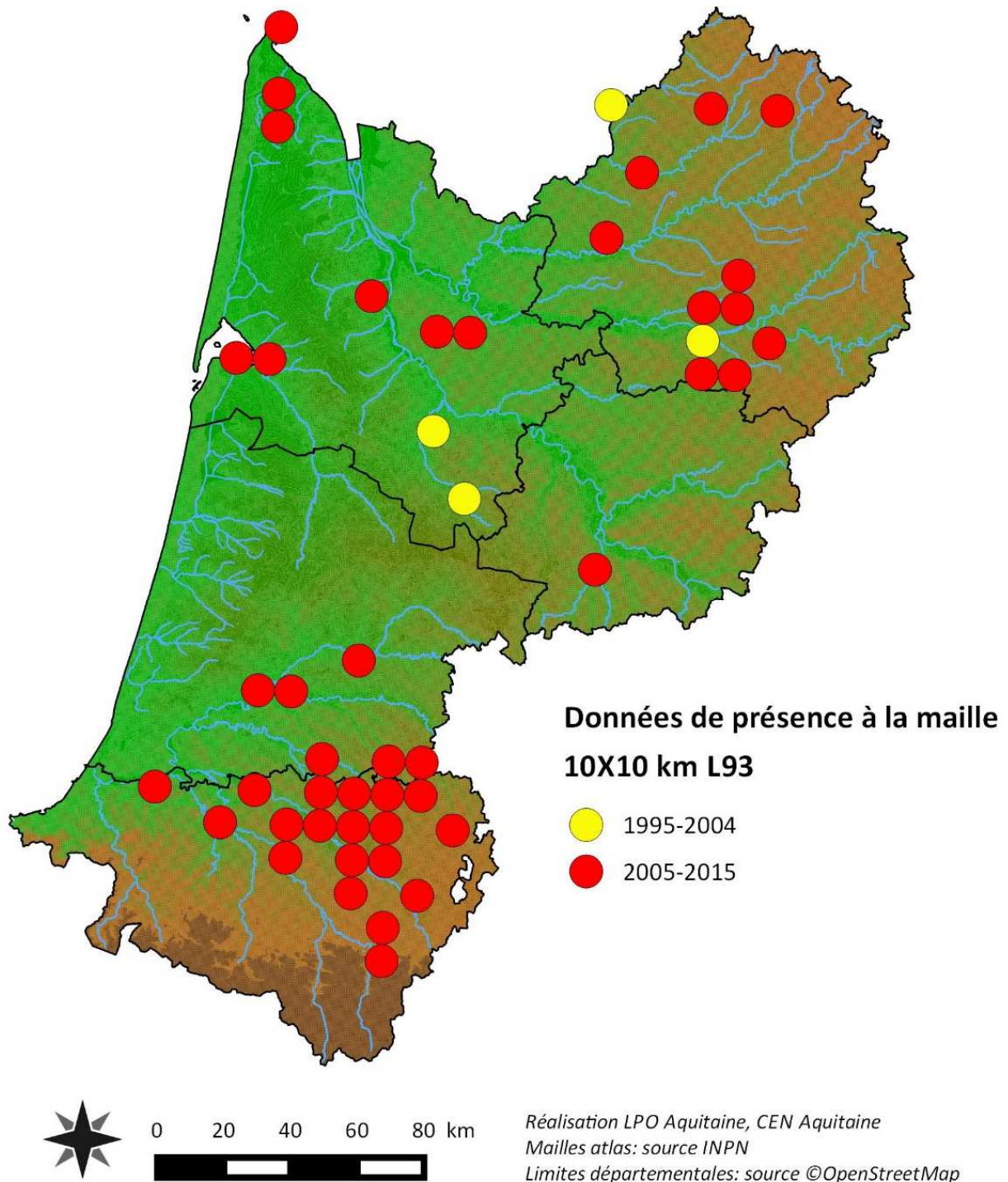
Risques de confusion ?

D'autres espèces de théclas pondent également sur le Prunellier : *Satyrrium pruni*, *S. acaciae*, *S. ilicis*.

Mais la couleur blanc pur (attention aux œufs dégradés) et un aspect d'oursin bombé avec un trou au milieu (et pas juste une dépression) permettent d'éviter les confusions.

En cas de doute et notamment dans les départements de la Gironde, Dordogne et Lot-et-Garonne, il est recommandé de nous envoyer un cliché de l'œuf pour confirmation.

Carte de répartition connue de *Thecla betulae* en Aquitaine



Fiche de recherche

Satyrrium ilicis (Esper, 1779) – La Thécla de l'Yeuse

Chez certaines espèces, l'hiver constitue la meilleure période pour détecter leur présence. C'est le cas de la Thécla de l'Yeuse (*Satyrrium ilicis*). Ce papillon de jour est très discret à l'état adulte. Heureusement les œufs de ce papillon sont facilement détectables, pour peu que l'on sache où regarder...

Que rechercher ?

Œufs gris-sale (foncés les premiers jours) légèrement bombés avec une petite dépression au milieu.

Sur les pieds de chênes (*Quercus sp.*) de moins de 2 m. Rechercher les œufs sur le tronc, souvent à l'intersection avec une branche voir sous une branche.

Œufs pondus généralement à moins de 20 cm du sol. Autres plantes-hôtes (moins fréquentes) : Orme (*Ulmus minor*) et Prunellier (*Prunus spinosa*).



Œufs de *Satyrrium ilicis* juste après la ponte (à gauche) et en fin d'hiver

Où ?

A rechercher partout en Aquitaine dans :

- les lisières,
- les clairières,
- les taillis de chênes,
- les bords de routes,
- les landes,
- etc.

Tous les milieux où poussent de jeunes pieds de chênes.



Jeune pied de chêne et jeune chênaie sur coteau abritant des pontes de *S. ilicis*

Quand ?

Ponte dès Juillet, mais recherche optimale entre Novembre et Mars.

Comment ?

Rechercher les jeunes coupes de boisements de chênes, les coteaux ou landes en cours d'embroussaillage mais aussi les talus et bords de champs non entretenus et riches en jeunes pieds de chênes.

Il faut inspecter minutieusement les pieds pour les découvrir.



Femelle de *S. ilicis* sur un pied de chêne avant la ponte

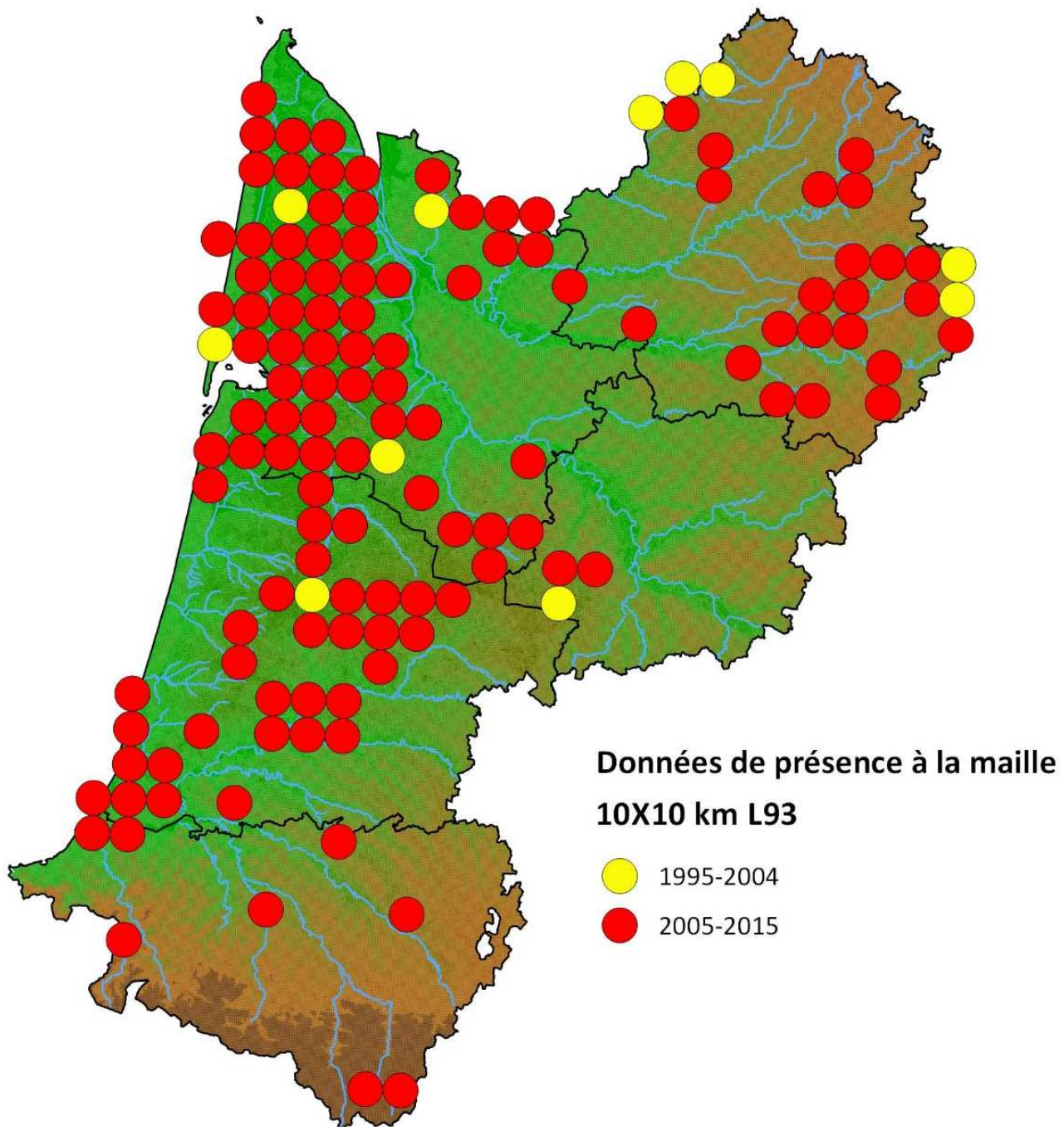
Risques de confusion ?

Seule la Thécla du chêne (*Quercusia quercus*) pond également sur le chêne mais les œufs sont pondus à la base des bourgeons sur les branches hautes (entre 2 et 20 m de haut).

Sur le Prunellier, l'œuf peut être confondu avec celui de la Thécla du Bouleau (*Thecla betulae*) ou de la Thécla du Prunier (*Satyrrium pruni*), mais la forme de l'œuf (légèrement bombé) et la couleur gris-sale permet de faire la différence.

En cas de doute il est recommandé de nous envoyer un cliché de l'œuf pour confirmation.

Carte de répartition connue de *Satyrrium ilicis* en Aquitaine



0 20 40 60 80 km



Réalisation LPO Aquitaine, CEN Aquitaine

Mailles atlas: source INPN

Limites départementales: source ©OpenStreetMap