

## Fiche de recherche

### La Piéride de la Moutarde - *Leptidea sinapis*

### La Piéride de Réal - *Leptidea reali*

Récemment décrite (1988 par P. Réal), la Piéride de Réal est une espèce encore peu connue en France. Sa détermination étant très difficile, à cause de sa ressemblance avec la Piéride de la Moutarde, cette fiche a pour but de vous aider dans la recherche et la distinction de ces 2 espèces.

#### Que rechercher ?

Les imagos sont à rechercher en priorité.  
Petite piéride blanche, sans marques noires bien visibles et au revers des ailes postérieures grisées.

Les deux espèces de *Leptidea* ne sont pas différenciables sur des critères visuels. Seule l'analyse des pièces génitales permet de les distinguer.



Van Halder I., 2010

#### Où ?

Les 2 espèces sont à rechercher partout en Aquitaine.

Potentiellement les deux espèces peuvent se rencontrer en lisières de boisements, clairières, prairies, coteaux, friches, riches en légumineuses. Cependant, *Leptidea sinapis* serait peu présente dans les milieux humides, contrairement à *L. reali*. Les *Leptidea* se posent souvent sur les sols humides pour boire ou sur les excréments d'animaux (cheval, vache, etc.), regroupant parfois plusieurs dizaines d'individus.



Gournil P-Y, 2009

#### Quand ?

Les imagos sont observables de mars à octobre.

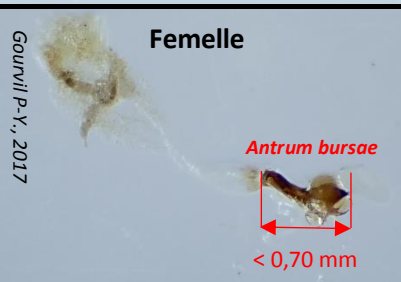
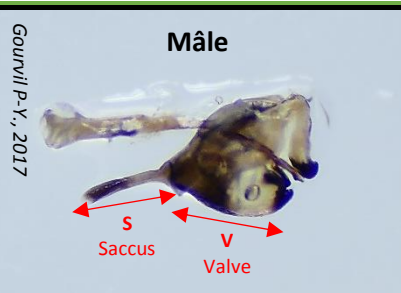
#### Comment ?

Le seul critère fiable pour déterminer les deux espèces de *Leptidea* est l'observation des pièces génitales.

Les observations sur des critères visuels seront indiquées par défaut « *L. sinapis* / *L. reali* ».

**En raison des difficultés pour différencier les deux espèces, vous pouvez envoyer les photos des pièces génitales ou les individus aux animateurs de l'atlas.**

Il est recommandé de ne pas prélever plus d'un individu du même sexe dans l'habitat inventorié.



Genitalia mâle et femelle de *Leptidea sinapis*.

La distinction entre *L. sinapis* et *L. reali* est basée sur la longueur de certaines parties des genitalia.

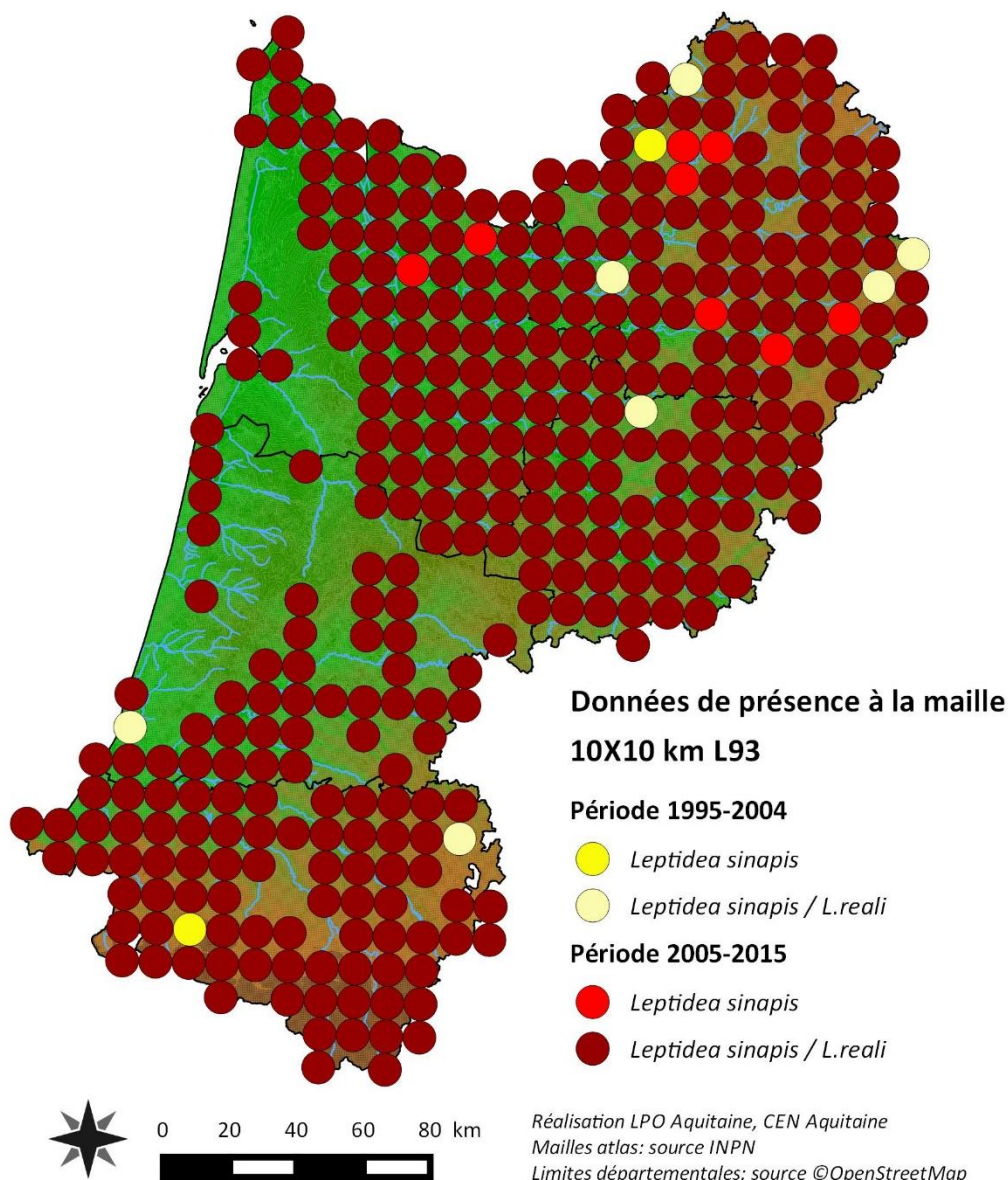
Pour les mâles :  
- S = ou < à V : *L. sinapis*  
- S >> à V : *L. reali*

Pour les femelles :  
- antrum bursae < 0,7 mm : *L. sinapis*  
- antrum bursae > 0,8 mm : *L. reali*

#### Risques de confusion ?

L'absence de taches noires marquées permet d'éviter les confusions avec les autres espèces de piérides.

Carte de répartition connue du complexe *Leptidea sinapis* / *L. reali* en Aquitaine



Bibliographie consultée :

Bene J., Konvièka M., Vrabec V. & Zámeènik J., 2003. *Do the sibling species of small whites, Leptidea sinapis and L. reali (Lepidoptera, Pieridae) differ in habitat preferences?* Biologia, Bratislava, 58/5 (2003) 943 – 951 pp.

Cupedo F & Hoen F. W., 2006. *Leptidea sinapis and Leptidea reali (Lepidoptera: Pieridae) in The Netherlands.* Entomologische Berichten 66(4) 2006. 118-123 pp.

Dinca V., Lukhtanov V. A., Talavera G., Vila R., 2011. *Unexpected layers of cryptic diversity in wood white Leptidea butterflies.* Nature communication. 24 Mai 2011. 8 p.

Gourvil P-Y., Soulet D., Couanon V., Sannier M., Drouet E., Simpson D., Van Halder I., 2016. *Pré-Atlas des rhopalocères et zygènes d'Aquitaine. Synthèse des connaissances 1995 – 2015.* CEN Aquitaine, LPO Aquitaine, Novembre 2016. 217p.

Lafranchis T., Jutzeler D., Guillosson J-L., Kan P.&B., 2015. *La VIE des PAPILLONS. Ecologie, Biologie et Comportement des rhopalocères de France.* Diatheo (2015). 754 p.

Mazel R., 2012. *Critères morphologiques de séparation des Leptidea sinapis L., L. reali Reissinger et L. juvernica Williams (Pieridae, Dismorphiinae).* R.A.R.E, T. XXI (1), 2012 : 1 – 9 pp.

Sachanowicz K., 2013. *Separation possibilities and genital measurement variations in two cryptic species of European pierid butterflies, Leptidea juvernica Williams, 1946 and L. sinapis (Linnaeus, 1758).* Zoology 116 (2013) 215– 223 pp.