

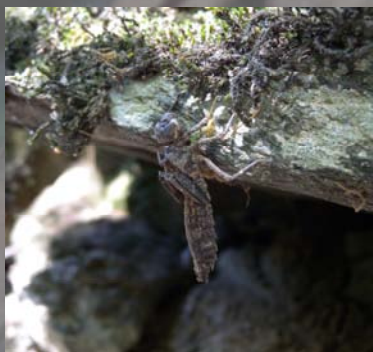
# Fiche à l'usage des amateurs d'exuvies



Cette fiche a pour but de donner des indications pour la recherche et la récolte des exuvies d'Odonates en Auvergne. C'est une fiche synthétique qui a certainement des manques mais elle essaie de traiter l'essentiel.

## Pourquoi chercher les exuvies?

La découverte d'exuvies est le meilleur moyen de prouver la reproduction d'une espèce sur un site. Quand la récolte est faite avec méthode, cela peut permettre de mieux connaître les populations, la phénologie, l'écologie des espèces... Et pour certaines espèces, c'est même la méthode la plus efficace de détection !



## Quand chercher ?

Du printemps à l'automne. Les période d'émergence varient selon les espèces. Les conditions météorologiques ont une influence sur les émergences et sur la conservation des exuvies (du vent fort ou de la pluie va éliminer une grande partie des exuvies non abritées).



## Où chercher ?

Dans tous les milieux aquatiques (cours d'eau de toutes tailles, plans d'eau, zones humides...) Les supports d'émergences sont variés (tiges, troncs, racines, feuilles, rochers, piles de ponts...).

Les distances par rapport à l'eau sont variables (la plupart du temps à moins de 3 m de l'eau) : supports émergents de l'eau, berges et même jusqu'à plusieurs dizaines de mètres de l'eau !

La hauteur d'émergence est elle aussi très variable allant de quelque centimètres au dessus de l'eau à plusieurs mètres (rarement au dessus de 3 mètres)

## Pensez à regarder sous les ponts !

Ce sont des endroits abrités où les exuvies peuvent subsister longtemps. Et profitez-en pour regarder si vous ne voyez pas une épreinte de Loutre sur les rochers ou des Chiroptères dans les anfractuosités.

## Un p'tit conseil...

Faites attention si les individus émergents sont à proximité des exuvies car ils sont très fragiles jusqu'à la fin de leur maturation. Merci pour eux !

## Comment chercher ?

Pour trouver des exuvies, il faut une bonne vue et l'habitude augmente grandement les résultats.

Pour les récolter il faut de la délicatesse, une boîte et une étiquette sur laquelle on note au minimum le lieu et la date de récolte et que l'on place dans la boîte. Il est conseillé d'utiliser une boîte par site ou par milieu.

## Tableau indicatif pour aider à la recherche des exuvies (indications générales qui ont de nombreuses exceptions)

	Milieux à privilégier	Supports principaux	Distance depuis l'eau	Remarques
<b>Caloptérygides</b>	Cours d'eau	Tous types de support	Près de l'eau	
<b>Lestidés</b>	Milieux stagnants divers	Végétaux	Près de l'eau	
<b>Platycnémidés</b>	Cours d'eau et milieux stagnants	Végétaux	Près de l'eau	
<b>Coenagrionidae</b>	Tous types de milieux	Végétaux	Près de l'eau	
<b>Aeschnidés</b>	Milieux stagnants divers	Végétaux	Près de l'eau	Une espèce en cours d'eau : <i>Boyeria irene</i>
<b>Gomphidés</b>	Cours d'eau et parfois milieux stagnants pour quelques espèces	Rochers, cailloux, sables, racines, tronc...	Variable	
<b>Cordulégastridés</b>	Cours d'eau	Végétaux	Près de l'eau	
<b>Macromidés</b>	Cours d'eau	Rochers, troncs, racines	Variable	Une seule espèce connue que sur la Rivière Lot en Auvergne
<b>Cordulidés</b>	Tous types de milieux	Végétaux	Variable (jusqu'à 100m pour certaines espèces)	
<b>Libellulidés</b>	Tous types de milieux	Végétaux	Variable	

### Et une fois rentré chez soi, on en fait quoi ?

Enlever les éléments végétaux dans les boîtes pour éviter les moisissures.

Si le contenu des boîtes est humide, il faut bien les faire sécher cela évite de mauvaises surprises.

Un passage des boîtes au micro-ondes (ou au congélateur quand le contenu est bien sec) est conseillé pour éliminer les araignées et autres petites bestioles.

Ensuite, les exuvies peuvent être gardées des mois.



### Et pour les déterminer ?

Souvent on garde pour l'hiver ce travail de détermination. Matériel nécessaire : loupe binoculaire, clé de détermination, pinceau, coton-tige, pinces fines et très souples.

### Vous ne déterminez pas les exuvies du premier coup d'œil... Pas de panique !

Le GOA organisera tous les hivers des séances collectives de détermination afin de pouvoir s'entraider et progresser. Et bien évidemment des sorties de terrain durant la belle saison !

Réalisé par le Groupe Odonat'Auvergne, relecture Guillaume Doucet, photos de N. Lolive  
Pour nous contacter : [groupeodonatauvergne@gmail.com](mailto:groupeodonatauvergne@gmail.com) ; <http://groupeodonatauvergne.fr/>

