

SYNTHESE DES OBSERVATIONS DE RHOPALOCERE EN AUVERGNE - Avril/Mai 2016 -

Bilan climatique avril-mai 2016



Fortes précipitations sur l'ensemble de la région, notamment dans le Puy-de-Dôme où la pluviométrie a atteint presque le double sur le mois d'avril par rapport à la normale, avec un record de 200mm pour Aurillac sur le mois de mai.



Dans l'ensemble les moyennes des températures maxi et mini ont été très légèrement inférieures à la normale d'environ 0,5°C, à l'exception des températures minimales du mois d'avril qui ont légèrement dépassé la normale d'environ 1°C.



Le taux d'ensoleillement de la période avril-mai a été déficitaire de 10% à 20% sur les quatre départements. Record dans l'Allier avec un déficit de près de 30% sur le mois d'avril, soit 48 heures en moins que la normale.

Bilan des observations

2609 données (920 en avril et 1689 en mai) pour un total de 66 espèces* observées (sur 101 espèces potentiellement observables du 1er avril au 31 mai).

**Les taxons ne désignant que le genre (sp.) ne sont pas comptés.*

Outre les fortes précipitations et la couverture nuageuse défavorable à l'observation, les températures relativement correctes ont été propices à l'émergence de nombreuses espèces. Il n'y a encore que très peu de prospections et malheureusement restreintes à quelques zones géographiques.



Avril



Mai

Hespérie du Marrube (*Carcharodus flocciferus*) : 1 donnée de Bruno Gilard le 21/05 à Vieille-Brioude (43).

Hespérie de la Mauve / de l'Aigremoine (*Pyrgus malvae / malvoides*) : 8 données (du 15,43 et 63) dont un individu aberrant « *Pyrgus malvae taras* » de Sébastien Heinerich le 24/05 à Limons (63).

Hespérie des Potentilles (*Pyrgus armoricanus*) : 4 données du 15 et du 43.

Hespérie du Faux Buis (Plain-chant) (*Pyrgus alveus*) : 1 donnée de Didier Perrocheau le 21/05 à Goudet (43).

Hespérie de l'Alchémille (*Pyrgus serratulae*) : 2 données de Didier Perrocheau le 21/05 à Goudet (43) et le 28/05 à Chadron (43).

Hespérie de la Malope (*Pyrgus onopordi*) : 4 données sur 3 sites différents déjà connues. A noter que les 2 premières données de Pascal Peyrache le 19/04 à Ally (43) et Saint-Ilpize (43) sont les plus précoces enregistrées sur Faune-Auvergne pour l'instant.

Hespérie échiquier (Echiquier) (*Carterocephalus palaemon*) : 4 données toutes dans le 43.

Lucine (*Hamearis lucina*) : 8 données. 1ère observation tardive de Bruno Gilard le 05/05 à Ally (43) probablement par manque de prospections.



Pyrgus malvae « *Taras* »
S. Heinerich



Pyrgus onopordi
P. Peyrache



Pyrgus armoricanus
D. Perrocheau

Cuivré des marais (*Lycaena dispar*) : 1 donnée de chenille de Anne et Pierre Rigaud le 07/04 à Saint-Diery (63).

Azuré de la Faucille (*Cupido alcetas*) : 8 données du 03,43 et 63. 1ère donnée de l'année de Nicole Deschaume le 24/04 à Huriel (03).

Azuré frêle (*Cupido minimus*) : 5 données du 43.

Azuré Osiris (A. de la Chevrette) (*Cupido osiris*) : 3 données. Espèce très peu notée. 1 donnée le 27/05 à Saint-Germain-Laprade (43) Didier Perrocheau (>3 mâles), 1 donnée le même jour à Bournoncle-Saint-Pierre (43) Pascal Peyrache (1 mâle et une femelle) et 1 donnée le 28/05 à Mirefleurs (63) Thibault Brugerolle (3 mâles).

Azuré des Cytises (*Glaucopsyche alexis*) : 10 données. Là aussi 1ère obs de l'année très tardive de Didier Perrocheau le 04/05 à Bornes (43).

Azuré du Thym (*Pseudophilotes baton*) : 2 données du 43. 1 de Bruno Gilard le 05/05 à Ally (43) et 1 de Didier Perrocheau le 21/05 à Goudert (43).

Azuré des Orpins (*Scolitantides orion*) : 3 données du 43. 2 données de Bruno Gilard le 05/05 et le 21/05 à Vieille-Brioude et 1 donnée de Didier Perrocheau le 21/05 à Salettes.

Azuré de Chapman (de l'Esparcette) (*Polyommatus thersites*) : 6 données sur 4 sites du 43. Espèce très peu notée. 4 données de Pascal Peyrache le 05/05 et 27/05 à Bournoncle-Saint-Pierre et Beaumont et 2 données de Didier Perrocheau le 27/05 à Saint-Germain-Laprade et le 28/05 à Chadron.



Lycaena Dispar
Anne et Pierre Rigaud



Cupido osiris
P. Peyrache



Celastrina argiolus
P. Walravens



Scolitantides orion
B. Gilard



Polyommatus thersites
D. Perrocheau

Moyen Argus (Azuré du Genêt) (*Lycaeides idas*) : 1 donnée de Thibault Brugerolle le 28/05 à Mirefleurs (63).

Azuré des Coronilles (*Plebejus argyrognomon*) : 1 donnée de Thibault Brugerolle le 28/05 à Pérignat-Sur-Allier (63).

Piéride de la Moutarde (*Leptidea sinapis*) : 99 données sur les 4 départements. 1ère donnée relativement précoce de l'année de Anthony Voute le 06/04 à Toulon-Sur-Allier et Arvermes (03).

Piéride de l'Ibérie (*Pieris manni*) : 1 donnée de Pascale Walravens le 06/04 à Prompsat (63). Trois critères sont corrects mais il manque malheureusement le critère du semis d'écaillés grises au dessous des AP ou le critère de la nervure apicale des AA à vérifier pour être totalement certain de la détermination. Néanmoins la donnée semble tout de même très probable. Cette observation constitue la seule et unique donnée de cette espèce sur Faune-Auvergne.

Marbré de vert (*Pontia daplidice*) : 1 donnée de Thibault Brugerolle le 16/04 à Saint-Bonnet-Lès-Allier (63).

Marbré de Cramer (Piéride des Biscutelles) (*Euchloe crameri*) : 2 données de Thibault Brugerolle le 20/04 et le 07/05 à Veyre-Monton (63). Espèce très peu notée sur Faune-Auvergne.

Souci (*Colias croceus*) : 60 données sur les 4 départements dont un individu de forme « Helice » observé par Anne et Pierre Rigaud le 21/05 à Saint-Diery (63).

Myrtil (*Maniola jurtina*) : 3 données du 63. 2 données de Romain Riols le 27/05 à Dallet (63) et 1 donnée de Thibault Brugerolle le 28/05 à Mirefleurs (63).



Pieris Manni
P. Walravens



Colias croceus f. helice
Anne et Pierre Rigaud

Petit Nacré (*Issoria lathonia*) : 24 donnée sur la moitié Sud de l'Auvergne. (Pour rappel : il y a eu une donnée de Pascale Walravens le 26/01 à Charbonnières-Les-Varenes (63) qui concerne sans aucun doute un individu « hivernant »).

Nacré de la Ronce (*Brenthis daphne*) : 1 donnée de chenille de Patrice Rousteau le 18/05 à Meillers (03).

Morio (*Nymphalis antiopa*) : 6 données du 43.

Belle-Dame (*Vanessa cardui*) : 49 données sur les 4 départements. 1ère donnée (Arrivée des migrants) de Yann Patris le 10/04 à Neuville (63).

Carte géographique (*Araschnia levana*) : 9 données du 03, 63 et 43. 1ère donnée relativement précoce d'Anthony Voute du 06/04 à Toulon-Sur-Allier (03).

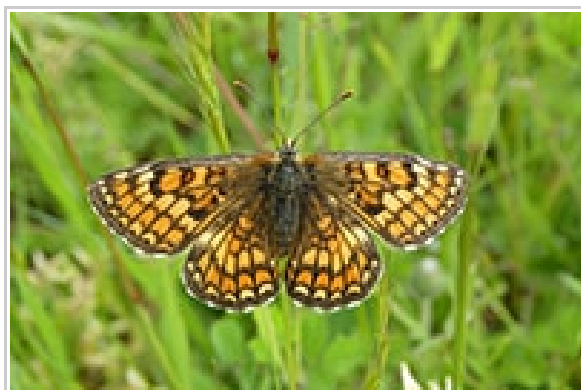
Mélitée des centaurees (Grand Damier) (*Melitaea phoebe*) : 8 données du 03,63 et 43 dont une donnée de chenille de Nicole Deschaume le 24/06 à Huriel (03).

Mélitée des Mélampyres (Damier Athalie) (*Melitaea athalia*) : 4 données sur 4 sites de Didier Perrocheau dans le 43. (Probable helvetica)

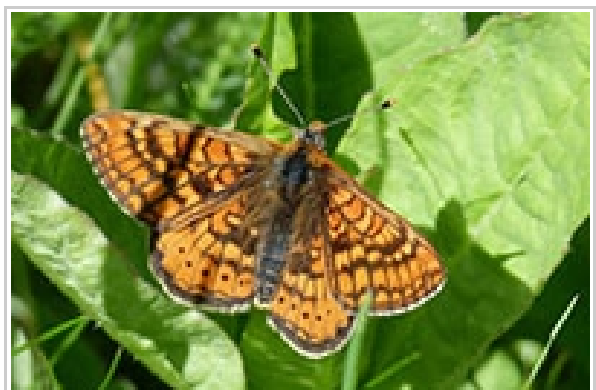
Mélitée des Linaires (*Melitaea deione*) : 1 donnée de Bruno Gilard le 21/05 à Vieille-Brioude (43).

Mélitée des Scabieuses (*Melitaea parthenoides*) : 1 seule donnée relativement précoce de Philippe Bru le 18/05 à La Chapelaude (03).

Damier de la Succise (*Euphydryas aurinia*) : 2 données de Bruno Gilard le 15/05 et 16/05 à Chabreloche (63).



Melitaea parthenoides
Philippe bru



Euphydryas aurinia
B. Gilard