

CLE DES  
CRIQUETS



# Clé d'identification des Criquets du Poitou-Charentes

1 – Criquet de **très petite taille** (< 6 mm), **fouisseur**, à **tibia antérieur élargi**, quatre appendices à la pointe de l'abdomen (2 cercles et 2 styles) : **Tridactyle panaché** *Xya variegata* (Latreille, 1809) (Fig 1)

1 – Criquet de **taille supérieure** (> 6 mm), **non fouisseur** : **2**

2 (1) – **Petite taille** (<15 mm). Pronotum **étiré vers l'arrière, couvrant l'abdomen** : **Tétrigidae** : **51** (Fig 2)

2 – **Plus grande taille** (généralement > 15 mm) Pronotum **ne couvrant pas l'abdomen** : **3**

3 (2) – **Tubercule saillant** très net présent entre les pattes antérieures : **4** (Fig 3 et 4)

3 – **Pas de tubercule** (ou très peu saillant) entre les pattes antérieures : **6** (Fig 5 et 6)

4 – Tubercule **large et quadrangulaire** (Fig 3), ailes **réduites** à des moignons : **Criquet pansu** *Pezotettix giornae* (Rossi, 1794)

4 – Tubercule **cylindrique** (Fig 4), ailes **développées** : **Calliptamus** : **5**

5 - Tegmen (aile antérieure) dépassant généralement nettement le genou postérieur. Tache médiane de la partie interne du fémur postérieur plus large et plus longue que les autres. Aile postérieure rose clair. MÂLE : pénis **saillant, en forme d'aileron de requin, incliné vers l'arrière** (Fig 7) : **Caloptène italien** *Calliptamus italicus* (L., 1758) (Fig 8)

5 - Tegmen (aile antérieure) n'atteignant pas ou à peine le genou postérieur. Tache médiane de la partie interne du fémur postérieur moins développée, approximativement de la même taille que les autres. Aile rouge rose teinté de violet. MÂLE : **pénis peu saillant, plus ou moins arrondi** (Fig 9) : **Caloptène ochracé** *Calliptamus barbarus barbarus* (Costa, 1836) (Fig 10)

**Remarque** : Une identification fiable de ces deux espèces passe par l'observation du pénis du mâle. L'identification des femelles, beaucoup plus grandes que les mâles, est plus problématique (Fig 11).



Fig 1

Tridactyle panaché



Fig 2

Tétrix commun

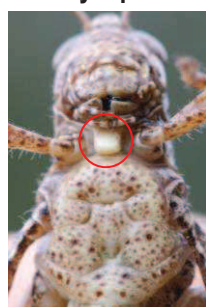


Fig 3

Criquet pansu



Fig 4

Caloptène ochracé



Non disponible pour l'instant  
Fig 5



Fig 6  
Criquet ensanglanté



Fig 7  
Caloptène italien



Fig 8  
Caloptène italien

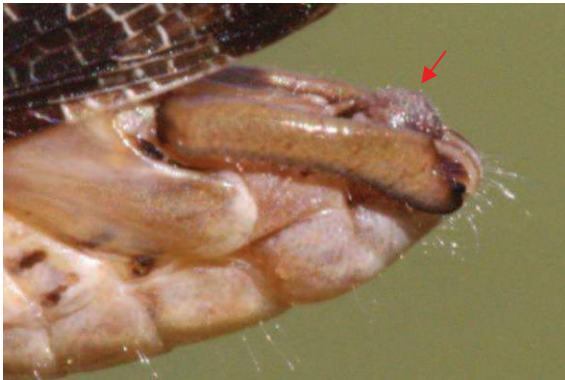


Fig 9  
Caloptène ochracé



Fig 10  
Caloptène ochracé



Fig 11  
Caloptène italien

6 (3) – Criquet aux motifs bariolés et thorax **marqué d'un « X » blanc caractéristique** (interrompu au milieu) et à forte carène médiane. Ailes postérieures **jaune verdâtre à la base, barrées de noir** (Fig 12). Tibias postérieurs rouges en bas, jaune pâle en haut : **Oedipode souffré** *Oedaleus decorus* (Germar, 1825) (Fig 13)  
6 – Criquet **non pourvu de ce « X » blanc** sur le thorax et/ou aux ailes **hyalines ou différemment colorées** : **7**

7 (6) – Criquet vivement coloré, jaune ou vert olive ponctué de sombre, pronotum à carènes latérales soulignées d'une coloration claire ; patte postérieure à **fémur jaune annelé de noir** (plus marqué côté corps), à **genou noir** et à **tibia postérieur rouge, annelé de jaune et de noir à la base** ; tegmen sombre, à **apex noir**, rayé de jaune dans leur longueur. Le mâle émet un **bruit de crécelle** à l'envol et un « tret » quand il se pose : **Criquet bariolé** *Arcyptera fusca* (Pallas, 1773) (Fig 14)  
7 – Criquet **coloré différemment** : **8**

8 (7) – Espèce de **grande taille** (30-50 mm) au **tegmen très long**, près de deux fois la longueur du fémur postérieur (30-55 mm), brun **maculé de sombre** ; carène médiane du pronotum **légèrement arquée** vers le haut et **interrompue au milieu** : **Criquet migrateur** *Locusta migratoria* (Linné, 1758) *gallica* (Remaudière, 1947) (Fig 15)  
8 – Espèce de **taille plus modeste et/ou dont les tegmens sont différents** : **9**

9 (8) – Pronotum **arqué** vers le haut de profil, dont la carène dorsale saillante ne présente aucune indentation. Ailes **rouge orange vif à marge apicale noire** (Fig 16). Tibias postérieurs **noirs à anneau clair** près du genou : **Oedipode stridulante** *Psophus stridulus* (Linné, 1758) (Fig 17)  
9 – Pronotum **non arqué** vers le haut, dépourvu de carène ou à carène moins développée et indentée : **10**

10 (9) – Fémur postérieur à carène supérieure **s'affaissant brusquement (décrochement)** au milieu (parfois faiblement) (Fig 18), carène médiane du pronotum présentant une nette incision dans son tiers avant (Fig 19), ailes **vivement colorées** (bleu ou rouge) à **large marge noire** : **Oedipoda** : **11**  
10 – Fémur postérieur à carène supérieure **dépourvue de décrochement** ou dépourvue de carène (Fig 20), carène médiane du pronotum moins saillante ou dépourvue d'incision dans son tiers antérieur, ailes **non colorées de cette façon** : **12**



Fig 12  
**Oedipode souffrée**



Fig 13  
**Oedipode souffrée**

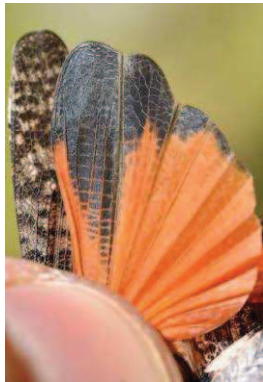




**Fig 14**  
**Criquet bariolé**



**Fig 15**  
**Criquet migrateur**



**Fig 16**  
**Ædipode stridulante**



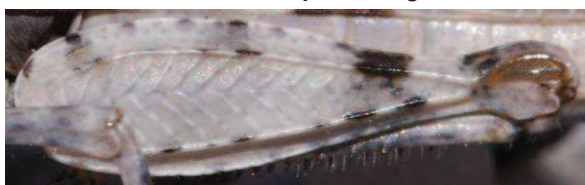
**Fig 17**  
**Caloptène ochracé**



**Fig 18**  
En haut : **Ædipode turquoise**  
En bas : **Ædipode rouge**



**Fig 19**  
En haut : **Ædipode turquoise**  
En bas : **Ædipode rouge**



**Fig 20**  
**Ædipode aigue-marine**

## Genre *Oedipoda*

11 (10) – Ailes **bleues** à grande lunule marginale noire et pointe hyaline (Fig 21) : **Oedipode turquoise**  
*Oedipoda caerulescens* (Linné, 1758)

11 – Ailes **rouges** à large marge noire et pointe subhyaline (souvent fumée) (Fig 22) : **Oedipode rouge**  
*Oedipoda germanica* (Latreille, 1804)

12 (10) – Ailes **bleu clair à la base devenant progressivement hyalines**, sans assombrissement à l'apex (Fig 23), tibias postérieurs nuancés de bleu pâle, yeux proéminents, front à angle droit vu de profil, pronotum rétréci et affaissé dans la moitié antérieure avec trois sillons transversaux (forme une sorte de selle) (Fig 24), sommet de la tête nettement plus haut que l'avant du pronotum en vue de profil : **Oedipode aigue-marine** *Sphingonotus caerulans* (Linné, 1767) (Fig 25)

12 – Ailes et /ou tibias **colorées différemment**, yeux non proéminents de profil, front à angle aigu : **13**

13 (12) – Ailes postérieures à **moitié basale rouge**, limitée par une **épaisse lunule médiane brun sombre**, à moitié distale hyaline et apex légèrement fumé ou ponctué (Fig 26) ; bord costal du tegmen pourvu d'un lobe basal (Fig 27), forte **pilosité** ventrale et sur les pattes : **14**

13 – Ailes postérieures **hyalines ou colorées différemment** et dépourvues de lunule médiane sombre : **15**



Fig 21  
**Oedipode turquoise**



Fig 22  
**Oedipode rouge**



**Fig 23**  
**Ædipode aigue-marine**



**Fig 24**  
**Ædipode aigue-marine**



**Fig 25**  
**Ædipode aigue-marine**



**Fig 26**  
**Ædipode grenadine**



**Fig 27**  
**Ædipode grenadine**



## Genre *Acrotylus*

14 (13) – Distance entre le bout de l'aile et le genou > **2,6 mm** chez le mâle et > **3,7 mm** chez la femelle. Rapport entre longueur des tegmens et longueur des fémurs postérieurs > 1,55 chez le mâle et > 1,60 chez la femelle. La plupart du temps chez les femelles, et très souvent chez les mâles, la marge postérieure du pronotum est arrondie (Fig 28) ou sub-arrondie ; mais attention : il peut être aussi subanguleux à anguleux. Partie antérieure pronotum **généralement peu bosselée** : **Ædipode grenadine** *Acrotylus insubricus* (Scopoli, 1786) (Fig 29)

14 - Distance entre le bout de l'aile et le genou < **2,5 mm** chez le mâle et < **3,7 mm** chez la femelle. Rapport entre longueur des tegmens et longueur des fémurs postérieurs < 1.60 chez le mâle et la femelle. Marge postérieure du pronotum anguleuse (Fig 30) ou sub-anguleuse (Fig 31), (exceptionnellement sub-arrondie à arrondie). Partie antérieure pronotum **assez souvent fortement bosselée**. Espèce mentionnée en Charente-Maritime, présence à confirmer : **Ædipode framboisine** *Acrotylus fischeri* (Azam, 1901) (Fig 32)

**Attention** : ces deux espèces sont d'identification délicate (certains considèrent d'ailleurs qu'elles n'en forment qu'une seule en France !). Toute observation d'Ædipode framboisine doit être documentée de façon détaillée et dans la mesure du possible, plusieurs exemplaires vivants conservés temporairement pour permettre la validation de la donnée.

15 (13) – Tête **très anguleuse**, à front bombé (Fig 33) ; **antennes aplaties** ; bord costal des tegmens sombre dans sa première moitié ponctué de taches ou de bandes blanches : **Criquet des dunes** *Calephorus compressicornis* (Latreille, 1804) (Fig 34)

15 – Tête **moins anguleuse**, à front plus arrondi et antennes **tubulaires** pouvant être ou non épaissies au sommet : **16**

16 (15) - Apex des antennes **épaissi, aplati et/ou coudé** vers l'extérieur : **17**

16 - Apex des antennes **non modifié** : **18**

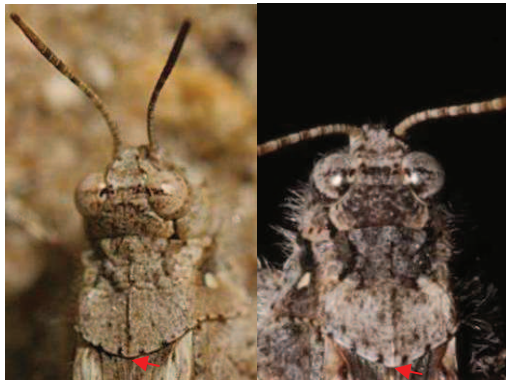


Fig 28  
**Ædipode grenadine**

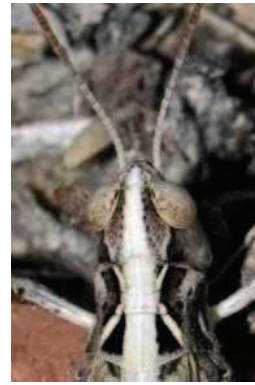


Fig 29  
**Ædipode grenadine**





**Fig 30**  
**Oedipode framboisine**



**Fig 31**  
**Oedipode framboisine**



**Fig 32**  
**Oedipode framboisine**



**Fig 33**  
**Criquet des dunes**



**Fig 34**  
**Criquet des dunes**

17 (16) – Extrémité des antennes nettement aplatie **en forme de goutte d'eau à pointe blanche** (critère moins visible chez les femelles dont l'apex des antennes demeure blanc) (Fig 35) ; palpes labiaux et maxillaires **blancs purs** (Fig 36) ; bord costal des tegmens **pourvu d'un lobe basal**, champ médian des tegmens non dilaté (Fig 37) ; extrémité abdominale du mâle brun rouge à rouge vif : **Gomphocère roux** *Gomphocerippus rufus* (Linné, 1758) (Fig 38)

17 – Extrémité des antennes nettement aplatie **en forme de massue** chez le mâle, de **couleur uniforme, coudée vers l'extérieur** en forme de club de golf (léger épaississement chez la femelle) (Fig 39) ; palpes labiaux et maxillaires **non blancs ou blancs sales** ; bord costal des tegmens **dépourvu de lobe basal**, champ médian des tegmens légèrement dilaté (Fig 40) : **Gomphocère tacheté** *Myrmeleotettix maculatus* (Thunberg, 1815) (Fig 41)

18 (16) - Bord costal des tegmens **dépourvu de lobe basal** (Fig 42) : **19**

18 - Bord costal des tegmens **pourvu d'un lobe basal** (Fig 43) : **38**

19 (18) - Carènes latérales du pronotum **légèrement flexueuses à nettement anguleuses** dans leur partie antérieure (Fig 44) : **20**

19 - Carènes latérales du pronotum **absentes ou quasi parallèles** dans leur partie antérieure (Fig 45) : **28**

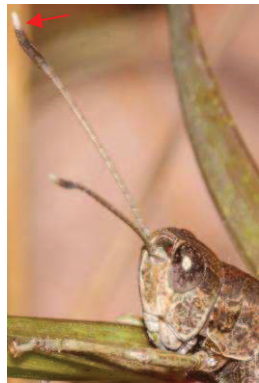


Fig 35  
Gomphocère roux



Fig 36  
Gomphocère roux

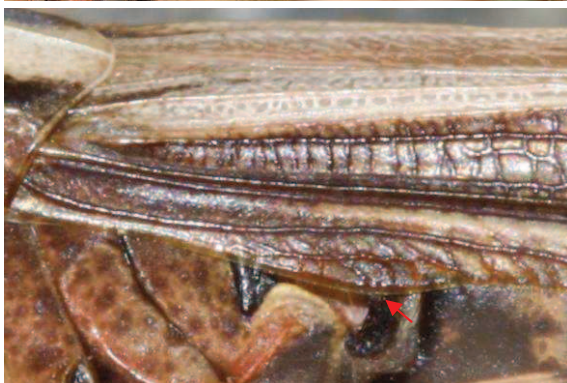


Fig 37  
Gomphocère roux



Fig 38  
Gomphocère roux



**Fig 39**  
**Gomphocère tacheté**  
 A gauche : Mâle  
 A droite : Femelle



**Fig 40**  
**Gomphocère tacheté**



**Fig 41**  
**Gomphocère tacheté**



**Fig 42**  
**Criquet noir-ébène**



**Fig 43**  
 En haut à gauche : **Criquet vert-échine**  
 En haut à droite : **Criquet duettiste**  
 En bas à gauche : **Criquet mélodieux**  
 En bas à droite : **Criquet des pins**



**Fig 44**  
 A gauche : **Criquet de Jago**  
 Au milieu : **Criquet des grouettes**  
 A droite : **Sténobothre nain**



**Fig 45**  
 A gauche : **Ædipode émeraudine**  
 Au milieu : **Criquet des roseaux**  
 A droite : **Criquet des clairières**



20 (19) - Carène supérieure du fémur postérieur barrée de **trois taches brun-noir** (la mieux marquée étant la tache triangulaire du milieu) (Fig 46) : ***Dociaustaurus* : 21**

20 - Carène supérieure du fémur postérieur ne présentant **pas ces motifs** : **22**

### Genre *Dociaustaurus*

21 (20) – Valves apicales du pénis **allongées à apex aigu** (Fig 47) ; 22 à 35 dents stridulatoires sur la partie interne des fémurs postérieurs des mâles ; bord postérieur du dernier tergite abdominal sinueux, **sans lobe latéral distinct** (Fig 48) ; partie inférieure du genou postérieur aussi sombre ou plus sombre que la partie supérieure (au moins au côté interne). Présence ancienne en Charente-Maritime à confirmer : **Criquet des chaumes** *Dociaustaurus genei genei* (Ocskay, 1832)

20 – Valves apicales du pénis **courtes à apex obtus**, en forme d'aile de requin (Fig 49) ; 34 à 76 dents stridulatoires sur la partie interne des fémurs postérieurs des mâles ; bord postérieur du dernier tergite abdominal formant **deux lobes distincts**, dont la marge externe est anguleuse (Fig 50) ; partie inférieure du genou postérieur claire (côtés interne et externe), s'il est rembruni (c'est rare), la partie supérieure l'est davantage : **Criquet de Jago** *Dociaustaurus jagoi occidentalis* (Soltani, 1978)

**Attention** : la détermination de ces deux espèces est particulièrement délicate. L'observation du pénis et de la forme du tergite nécessite une observation à la loupe à main. En cas de découverte du Criquet des chaumes, prélever temporairement un à deux mâles vivants pour validation de la donnée.

22 (20) – MÂLE : Valve ventrale de l'extrémité de l'abdomen distinctement **plus longue que la valve dorsale** (Fig 51) ; FEMELLE : Valves de l'ovipositeur **non dentées** (Fig 52) : ***Omocestus* : 23**

22 – MÂLE : Valves ventrale et dorsale de l'extrémité de l'abdomen **de même longueur** (Fig 53) ; FEMELLE : Valves de l'ovipositeur **dentées** (Fig 54) : ***Stenobothrus* : 27**

**Attention** : Les valves de l'ovipositeur des femelles sont parfois difficiles à observer en dehors de la période de ponte. Pour les examiner, il suffit d'exercer une très légère pression sur l'abdomen. Le recours à une loupe à main est utile.

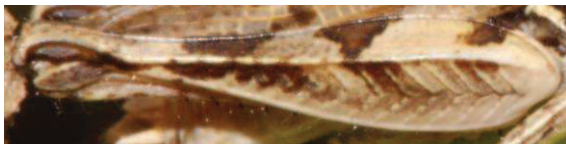


Fig 46  
Criquet de Jago



Fig 47  
Criquet des chaumes



Fig 48  
Criquet des chaumes



Fig 49  
Criquet de Jago



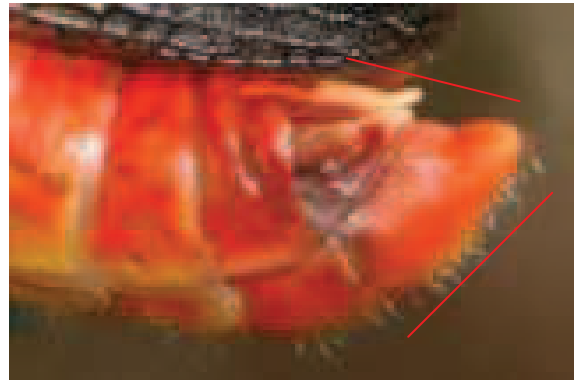
**Fig 50**  
**Criquet de Jago**



**Fig 51**  
**Criquet noir-ébène**



**Fig 52**  
**Criquet noir-ébène**



**Fig 53**  
**Sténobothre de la Palène**



**Fig 54**  
**Sténobothre nain**



**Fig 55**  
A gauche : **Criquet noir-ébène**  
A droite : **Criquet verdelet**

## Genre *Omocestus*

23 (22) – Carènes latérales du pronotum **sinueuses, courbées mais non anguleuses** dont l'espacement est réduit de moitié au niveau de l'étranglement (Fig 55) : **24**

23 – Carènes latérales du pronotum **nettement anguleuses** dont l'espacement est réduit du tiers au niveau de l'étranglement (Fig 56) : **25**

24 (23) - Face ventrale caractéristique, **passant du vert sous le thorax, au jaune puis au rouge vif sous l'apex abdominal** (critère très net chez le mâle, plus ténu chez la femelle) ; palpes maxillaires et labiaux **noirs à pointe blanc pur** (Fig 57). Carènes latérales du pronotum **courbées** dans la moitié postérieure (Fig 58). MÂLE : sombre ou noir à extrémité de l'abdomen rouge à orange clair ; extrémité de l'abdomen vue de dessus pourvue de deux traits concolores (Fig 59). FEMELLE : abdomen annelé de sombre et de gris, souvent teinté d'orange à l'extrémité ; champ médian des tegmens (ailes antérieures) sombre ponctué de taches claires ; ovipositeur à valves courtes et robustes (Fig 60) : **Criquet noir-ébène** *Omocestus rufipes* (Zetterstedt, 1821)

24 – Face ventrale **verdâtre sans variations tranchées** de coloration. Apex abdominal gris brun à noir chez les deux sexes, **jamais rouge** (Fig 61). Palpes maxillaires et labiaux **unicolores** (Fig 62). Carènes latérales du pronotum rectilignes et **divergentes** dans la moitié postérieure. MÂLE : extrémité de l'abdomen vue de dessus rayée de deux épaisses bandes rouges ou noires (Fig 63). FEMELLE : champ médian non ponctué ; ovipositeur à valves longues (Fig 64). Présence de cette espèce à confirmer en Poitou-Charentes : **Criquet verdelet** *Omocestus viridulus* (Linné, 1758)



Fig 55

A gauche : **Criquet noir-ébène**

A droite : **Criquet verdelet**



Fig 56

**Criquet des rocailles**



Fig 57

**Criquet noir-ébène**



Fig 58

**Criquet noir-ébène**



Non disponible pour l'instant

**Fig 59**

**Criquet noir-ébène**



**Fig 60**

**Criquet noir-ébène**



**Fig 61**

**Criquet verdelet**



**Fig 62**

**Criquet verdelet**

Non disponible pour l'instant

**Fig 63**

**Criquet verdelet**



**Fig 64**

**Criquet verdelet**

25 (23) – Tegmens **dépassant nettement** le genou postérieur (Fig 65) ; ailes postérieures sombres dans le tiers apical (Fig 66). Présence de cette espèce à confirmer en Poitou-Charentes : **Criquet des garrigues** *Omocestus raymondi* (Yersin, 1863)

25 – Tegmens **dépassant peu ou pas** le genou postérieur (Fig 67) ; ailes postérieures hyalines ou seulement fumées dans le dernier quart ou cinquième apical (Fig 68) : **26**

26 (25) – Vu de profil, lobe latéral du pronotum **de taille identique voire plus court** que la tête (Fig 69). Ailes postérieures plus ou moins hyalines ; thorax velu ; fovéoles temporales bien marquées à bords nets (Fig 70) ; tegmens toujours dépourvus de vert. MÂLE : Espace médian des tegmens légèrement dilaté et nettement plus large que l'espace subcostal (Fig 71) ; **abdomen jaunâtre dorsalement** (jamais rouge). **Petite espèce** : MÂLE < 14 mm ; FEMELLE < 18 mm : **Criquet des rocailles** *Omocestus petraeus* (Brisout de Barneville, 1855)

26 – Vu de profil, lobe latéral du pronotum **légèrement plus long** que la tête (Fig 72). Ailes postérieures à apex parfois légèrement fumé (Fig 73) ; thorax peu densément velu ; fovéoles temporales peu marquées à bords moins nets (Fig 74) ; tegmens parfois colorés de vert. MÂLE : Espace subcostal des tegmens élargi aussi large ou presque que l'espace médian (Fig 75), **abdomen rouge clair à rouge orange dorsalement**. **Espèce un peu plus grande** : MÂLE > 14 mm ; FEMELLE > 18 mm. Présence à confirmer en Poitou-Charentes : **Criquet rouge-queue** *Omocestus haemorrhoidalis* (Charpentier, 1825)

---



Fig 65

Criquet des garrigues

Non disponible pour l'instant

Fig 66

Criquet des garrigues



Fig 67

Criquet des rocailles

Non disponible pour l'instant

Fig 68



**Fig 69**  
**Criquet des rocailles**



**Fig 70**  
**Criquet des rocailles**



**Fig 71**  
**Criquet des rocailles**



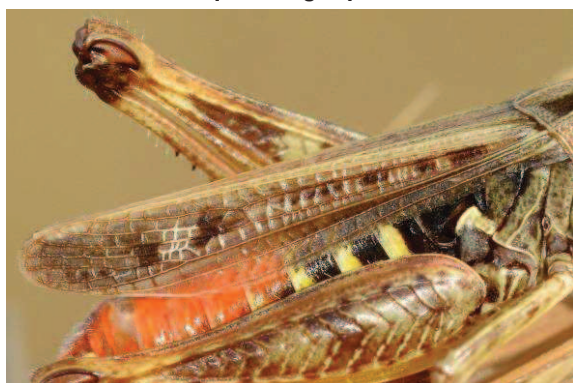
**Fig 72**  
**Criquet rouge-queue**

Non disponible pour l'instant

**Fig 73**  
**Criquet rouge-queue**



**Fig 74**  
**Criquet rouge-queue**



**Fig 75**  
**Criquet rouge-queue**



## Genre *Stenobothrus*

27 (22) – Espace médian des tegmens **très nettement élargi** (bien plus large que les espaces costal et sous-costal réunis), nervure radiale **nettement sinueuse**, tegmens aussi larges que les fémurs postérieurs, **large tache blanche** bien marquée à l'apex de l'espace médian des tegmens (Fig 76). MÂLE : tegmens atteignant voire **dépassant légèrement les genoux postérieurs** (Fig 77) ; cerques coniques à apex aigu (Fig 78). FEMELLE : tegmens **atteignant presque les genoux postérieurs**, au maximum 2 mm d'écart (Fig 79). Espèce de **taille moyenne** : MÂLE > 15 mm ; FEMELLE > 20 mm : **Sténobothre de la Palène** *Stenobothrus lineatus* (Panzer, 1796)

27 – Espace médian des tegmens (ailes antérieures) **très peu élargi** (à peine plus large que les espaces costal et sous-costal réunis), nervure radiale **d'aspect rectiligne**, tegmens légèrement moins larges que les fémurs postérieurs, **petite tache blanche** plus ou moins marquée à l'apex de l'espace médian des tegmens (Fig 80). MÂLE : tegmens **n'atteignant pas les genoux postérieurs** (Fig 81) ; cerques à contours rectangulaires, aplanis et arrondis à l'apex (Fig 82). FEMELLE : tegmens s'arrêtant **nettement avant les genoux postérieurs**, généralement plus de 2 mm d'écart (Fig 83). Espèce de **petite taille** : MÂLE < 15 mm ; FEMELLE < 20 mm : **Sténobothre nain** *Stenobothrus stigmaticus* (Rambur, 1838)

28 (19) – Tibias postérieurs **au moins partiellement colorés de rouge ou de brunâtre** : **29**

28 – Tibias postérieurs **sans coloration rouge ou brunâtre** : **32**

29 (28) – Tegmens **abrégés** n'atteignant pas la moitié des fémurs postérieurs (Fig 84) ; coloration beige à brunâtre présentant des **reflets métalliques** ; tibias et carène inférieure du fémur postérieur **rose-lie de vin** : femelle de **Criquet des clairières** *Chrysochraon dispar* (Gemar, 1834)

NOTE : cette espèce présentant un important dimorphisme sexuel, il a été choisi de traiter les 2 sexes séparément dans la clé. Par ailleurs, il existe des individus femelles macroptères, dont les ailes peuvent alors dépasser les genoux postérieurs.

29 – Tegmens **développés**, dépassant les genoux postérieurs : **30**



Fig 76  
Sténobothre de la palène



Fig 77  
Sténobothre de la palène

Non disponible pour l'instant

Fig 78  
Sténobothre de la palène



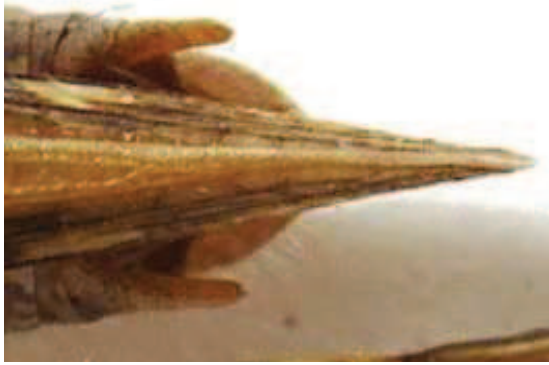
Fig 79  
Sténobothre de la palène



**Fig 80**  
**Sténobothre nain**



**Fig 81**  
**Sténobothre nain**



**Fig 82**  
**Sténobothre nain**



**Fig 83**  
**Sténobothre nain**



**Fig 84**  
**Criquet des clairières (femelle)**

30 (29) – Carènes latérales du pronotum **ornées d'une fine bande noire** dans la moitié antérieure, absence de carène dans la partie postérieure (Fig 85) ; tête et corps concolores **vert pomme** (plus rarement jaune pâle) ; tibias postérieurs **uniformément rouge vif** chez le mâle, plus ou moins **nuancé d'orangé** chez la femelle. Tegmens **enfumés de manière homogène** dans leur partie supérieure. Fovéoles temporales absentes. Fémurs postérieurs environ 5 fois plus longs que larges. Grande espèce : MÂLE > 22 mm ; FEMELLE > 30 mm : **Criquet tricolore** *Paracinema tricolor* (Thunberg, 1815) (Fig 86)

30 – Carènes latérales **absentes** à l'avant comme à l'arrière du pronotum (Fig 87) ; tête et corps de colorations variables ; **deux anneaux sombres** plus ou moins marqués sur les tibias postérieurs. Tegmens ornés de **gros macules sombres** ; fovéoles temporales trapézoïdales ; fémurs postérieurs au plus 4 fois plus longs que larges. Espèces de taille moyenne : MÂLE < 21 mm ; FEMELLE < 29 mm : **Aiolopus** : 31

### Genre *Aiolopus*

31 (30) – Fémur postérieur **4 fois plus long que large**, largeur maximale avant le cinquième de la longueur du fémur, légèrement inférieure à la largeur de l'aile vue de profil (Fig 88) ; base des ailes postérieures plus ou moins teintée de **jaune-verdâtre** (parfois presque hyaline), apex légèrement fumé ; carène inférieure du fémur postérieur **jaunâtre** : **Ædipode émeraude** *Aiolopus thalassinus* (Fabricius, 1781) (Fig 89)

31 – Fémur postérieur **au plus 3,5 fois plus long que large**, largeur maximale situé au tiers de la longueur du fémur, environ de la largeur de l'aile vue de profil (Fig 90) ; base des ailes postérieures plus ou moins teintée de **bleu pâle**, apex souvent plus nettement marqué de sombre ; carène inférieure du fémur postérieur **rouge** : **Ædipode automnale** *Aiolopus strepens* (Latreille, 1804) (Fig 91)

32 (28) – Tibias postérieurs **annelés de sombre** (Fig 92) ; fovéoles temporales triangulaires, plus ou moins marquées (Fig 93) : 33

32 – Tibias postérieurs **dépourvus d'anneaux sombres** (Fig 94) ; fovéoles temporales absentes ou rectangulaires plus ou moins marquées (Fig 95) : 34



Fig 85  
Criquet tricolore

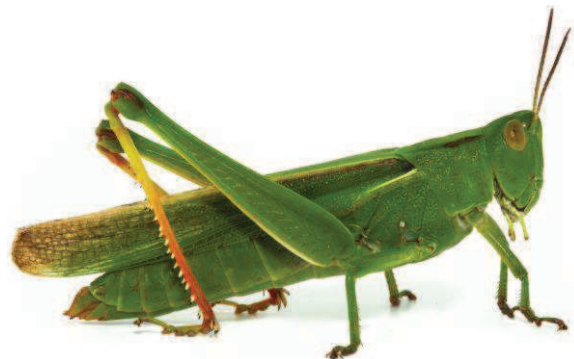


Fig 86  
Criquet tricolore



Fig 87  
Ædipode automnale



Fig 88  
Ædipode émeraude





Fig 89  
Ædipode émeraude



Fig 90  
Ædipode automnale



Fig 91  
Ædipode automnale



Fig 92  
Criquet ensanglanté



Fig 93  
Ædipode des salines



Fig 94  
Criquet des roseaux

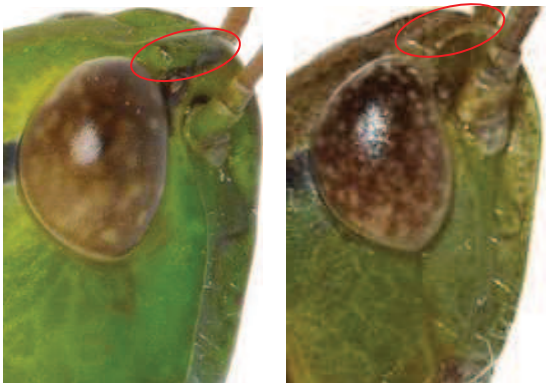


Fig 95  
A gauche : Criquet des roseaux  
A droite : Criquet marginé

33 (32) – Carène inférieure des fémurs postérieurs **rouge**, tibias postérieurs **jaune vif** marqués de trois anneaux noirs (Fig 96) ; **bombement** entre les pattes antérieures, ne formant pas de tubercule (Fig 97) ; tegmens invariablement enfumés avec une marge jaune-verdâtre (Fig 98) ; fovéoles temporales absentes (Fig 99). FEMELLE : Valves de l'ovipositeur très développées : **Criquet ensanglanté** *Stetophyma grossum* (Linné, 1758) (Fig 100)

33 – Carène inférieure des fémurs postérieurs **jamais rouge**, tibias postérieurs **pâles** annelés de noir (Fig 101) ; **pas de bombement** entre les pattes antérieures (Fig 102) ; tegmens de coloration variable, souvent au moins partiellement enfumés avec parfois une marge verdâtre (Fig 103) ; fovéoles temporales petites et triangulaires (Fig 104). FEMELLE : Valves de l'ovipositeur moins développées. **Espèce des marais salés et du haut schorre** : **Œdipode des salines** *Epacromius tergestinus tergestinus* (Charpentier, 1825) (Fig 105)



Fig 96  
Criquet ensanglanté



Fig 97  
Criquet ensanglanté



Fig 98  
Criquet ensanglanté



Fig 99  
Criquet ensanglanté



Fig 100  
Criquet ensanglanté



Fig 101  
Œdipode des salines

Non disponible pour l'instant

**Fig 102**

**Œdipode des salines**



**Fig 104**

**Œdipode des salines**



**Fig 103**

**Œdipode des salines**



**Fig 105**

**Œdipode des salines**

En haut : Mâle

En bas : Femelle



34 (32) – **MÂLE** : tegmens translucides n'atteignant pas les genoux postérieurs, **s'élargissant nettement de l'avant vers l'arrière**, le rapport entre la largeur la plus importante et la longueur est d'environ un tiers, nettement arrondis à l'apex (Fig 106). **Coloration vive** (souvent verte) et **brillante**, l'insecte **semble verni**. **Genoux noirs**. Plaque sous-génitale **pointue et longue**, plus d'une fois et demie longue comme le dernier sternite, **jamais rouge** (Fig 107) : mâle de **Criquet des clairières** *Chrysochraon dispar* (Germar, 1834)

**Remarque** : cette espèce présentant un fort dimorphisme sexuel, il a été choisi de traiter les deux sexes séparément dans la clé.

34 – **MÂLE ou FEMELLE** : Tegmens moins **élargis à l'arrière**, le rapport entre la largeur la plus importante et la longueur est inférieur ou égal à un quart (Fig 108). **Coloration différente**. **MÂLE** : plaque sous génitale au maximum une fois et demie longue comme le dernier sternite (Fig 109) : **35**

35 (34) – Coloration caractéristique jaune pâle à vert vif (parfois brun clair) avec **deux lignes latérales noires** partant de l'arrière des yeux, se prolongeant jusqu'au bord postérieur du pronotum et plus ou moins sur les tegmens (Fig 110). Tegmens translucides à légèrement enfumés avec une marge verdâtre ; pronotum dépourvu de carènes latérales. Fovéoles temporales absentes ; bord costal des ailes antérieures (tegmens) **dépourvu de lobe basal** : **Criquet des roseaux** *Mecostethus parapleurus* (Hagenbach, 1822) (Fig 111)

35 – **Coloration différente**, pronotum pourvu de carènes latérales plus ou moins saillantes (Fig 112). Fovéoles temporales présentes plus ou moins marquées (parfois à peine visibles) ; bord costal des tegmens pourvu d'un **lobe basal** (souvent à peine visible) : **36**



Fig 106  
Criquet des clairières

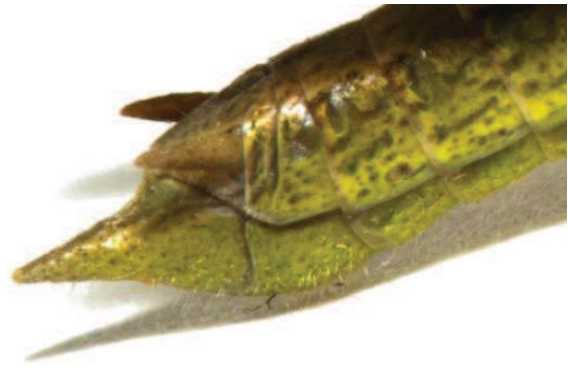


Fig 107  
Criquet des clairières



**Fig 108**  
**Criquet des roseaux**



**Fig 109**  
**Criquet des roseaux**



**Fig 110**  
**Criquet des roseaux (mâle)**



**Fig 111**  
**Criquet des roseaux (femelle)**



**Fig 112**  
A gauche : **Criquet marginé**  
Au milieu : **Criquet des bromes**  
A droite : **Criquet blafard**

36 (35) – Nervure radiale des tegmens **nettement sinueuse**, plus visible chez le mâle (Fig 113). Fovéoles temporales **profondes** et **bien marquées** (Fig 114). MÂLE : tegmens dépassant l'apex abdominal (Fig 115). FEMELLE : tegmens atteignant au moins la base des genoux postérieurs (Fig 116) : **Criquet marginé** *Chorthippus a. albomarginatus* (De Geer, 1773)

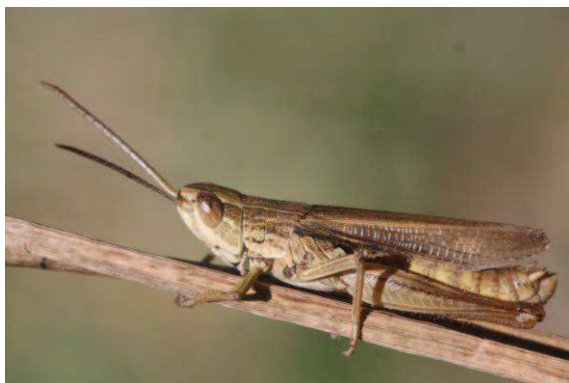
36 – Nervure radiale des tegmens **quasi rectiligne** (Fig 117). Fovéoles temporales **peu profondes, sans bordure nette** (Fig 118). MÂLE : Tegmens n'atteignant pas l'apex abdominal (Fig 119). FEMELLE : tegmens n'atteignant pas la base des genoux postérieurs (Fig 120) : ***Euchorthippus* : 37**



**Fig 113**  
**Criquet marginé**  
 En haut : Mâle  
 En bas : Femelle



**Fig 114**  
**Criquet marginé**

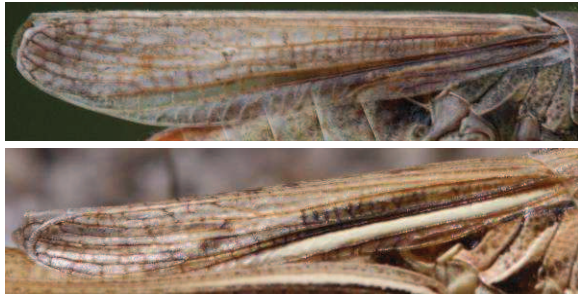


**Fig 115**  
**Criquet marginé (mâle)**



**Fig 116**  
**Criquet marginé (femelle)**





**Fig 117**  
**Criquet blafard**  
En haut : Mâle  
En haut : femelle



**Fig 118**  
**Criquet blafard**



**Fig 119**  
**Criquet blafard (mâle)**



**Fig 120**  
**Criquet blafard (femelle)**

## Genre *Euchorthippus*

37 (36) – Ailes postérieures **1-2 mm plus courtes** que les tegmens (Fig 121). Carènes latérales du pronotum larges et peu saillantes (Fig 122). Apex des antennes généralement de même couleur que le flagelle (Fig 123). MÂLE : extrémité de l'abdomen en **cône long et aigu**, nettement **pointu** de profil (Fig 124). Tegmens n'atteignant pas la base des genoux postérieurs, les 9<sup>e</sup> et 10<sup>e</sup> segments abdominaux sont parfois découverts (Fig 125). FEMELLE : ailes encore plus courtes, atteignant à peine la moitié des fémurs postérieures (Fig 126) :

**Criquet des bromes** *Euchorthippus declivus* (Brisout, 1848)

37 – Ailes postérieures **atteignant l'apex des tegmens** (Fig 127). Carènes latérales du pronotum fines et saillantes (Fig 128). Apex des antennes généralement plus clairs que le flagelle (Fig 129). MÂLE : extrémité de l'abdomen en **cône moins étiré, émoussé** de profil (Fig 127 ; Fig 130). Tegmens atteignant environ la base des genoux postérieurs (Fig 131). FEMELLE : tegmens dépassant la moitié du fémur postérieur, en atteignant généralement les 2/3 (Fig 132) : **Criquet blafard** *Euchorthippus elegantulus* (Zeuner, 1940)

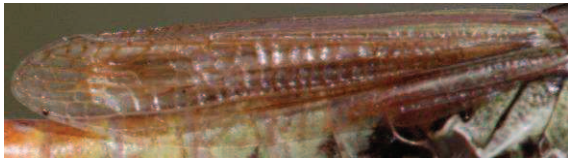


Fig 121  
Criquet des bromes



Fig 122  
Criquet des bromes



Fig 123  
Criquet des bromes



Fig 124  
Criquet des bromes



Fig 125  
Criquet des bromes



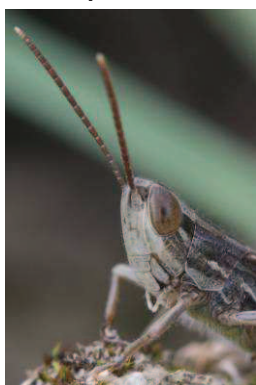
Fig 126  
Criquet des bromes



**Fig 127**  
**Criquet blafard**



**Fig 128**  
**Criquet blafard**



**Fig 129**  
**Criquet blafard**



**Fig 130**  
**Criquet blafard**



**Fig 131**  
**Criquet blafard**



**Fig 132**  
**Criquet blafard**



38 (18) – Fovéoles **profonde** et **bien marquées** (Fig 133) : *Chorthippus* : **39**

38 – Fovéoles **peu profondes**, **sans bordure nette** ; grosse tête par rapport au corps (Fig 134) : *Euchorthippus* : **50**

### Genre *Chorthippus*

39 (38) – Carènes latérales du pronotum **plus ou moins parallèles**, légèrement divergentes postérieurement ou légèrement incurvées (Fig 135) : **40**

39 – Carènes du pronotum **nettement anguleuses** (Fig 136) : **43**

40 (39) – Tegmens **bien développés**, couvrant au moins l'apex abdominal des mâles et atteignant au moins les genoux postérieurs des femelles (Fig 137) ; **genoux clairs, bruns ou de la couleur du fémur** (Fig 138) : **41**

40 – Tegmens **plus courts**, ne recouvrant pas complètement l'apex abdominal des mâles et n'atteignant pas les genoux postérieurs des femelles (Fig 139). Attention, il existe cependant des individus macroptères ; **genoux sombres** (Fig 140) : **42**



Fig 133

Criquet marginé



Fig 134

Criquet blafard



Fig 135

A gauche : Criquet des pâtures

Au milieu : Criquet marginé

A droite : Criquet vert-échine



Fig 136

A gauche : Criquet des pins

Au milieu : Criquet des ajoncs

A droite : Criquet duettiste



**Fig 137**  
**Criquet vert-échine**  
En haut : Mâle  
En bas : Femelle



**Fig 138**  
**Criquet vert-échine**



**Fig 139**  
**Criquet des pâtures**  
En haut : Mâle  
En bas : Femelle



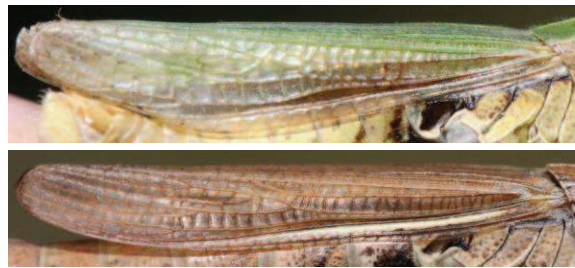
**Fig 140**  
**Criquet des pâtures**

41 (40) – Carènes latérales du pronotum **parfaitement parallèles** dans sa partie antérieure, régulièrement et légèrement divergentes dans sa partie postérieure (Fig 141). Nervure radiale des tegmens **nettement sinueuse** (plus visible chez le mâle) (Fig 142) ; tegmens de la femelle souvent pourvues d'une ligne claire dans la région costale (parfois aussi présente chez le mâle) (Fig 142). MÂLE : Apex abdominal **jamais rouge** (Fig 143). FEMELLE : valve supérieure de l'ovipositeur **élancée et pointue**, en forme de griffe (Fig 144) : **Criquet marginé** *Chorthippus albomarginatus* (De Geer, 1773)

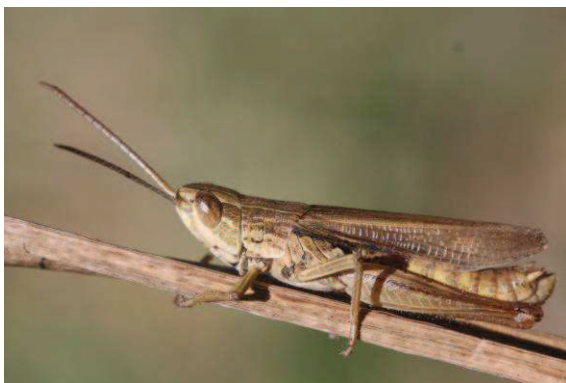
41 – Carènes latérales du pronotum **légèrement resserrées** à la moitié de sa partie antérieure, puis divergeant en formant des sortes de parenthèses dont on aurait abrégé les bases dans sa partie postérieure (Fig 145). Nervure radiale des tegmens **quasi rectiligne** (Fig 146), jamais de ligne claire dans la région costale des tegmens (Fig 146). MÂLE : apex abdominal souvent **au moins partiellement rouge** (Fig 147). FEMELLE : valve supérieure de l'ovipositeur **robuste et obtuse**, munie d'un petit retour apical (Fig 148) : **Criquet verte-échine** *Chorthippus dorsatus* (Zetterstedt, 1821)



**Fig 141**  
**Criquet marginé**  
A gauche : Mâle  
A gauche : Femelle



**Fig 142**  
**Criquet marginé**  
En haut : Mâle  
En bas : Femelle



**Fig 143**  
**Criquet marginé**

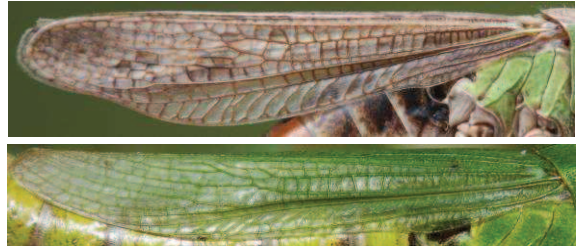


**Fig 144**  
**Criquet marginé**





**Fig 145**  
**Criquet vert-échine**  
A gauche : Mâle  
A gauche : Femelle



**Fig 146**  
**Criquet vert-échine**  
En haut : Mâle  
En bas : Femelle



**Fig 147**  
**Criquet vert-échine**



**Fig 148**  
**Criquet vert-échine**

42 (40) – MÂLE : ailes postérieures **n'atteignant pas le stigma** des tegmens (Fig 149) ; stigma à environ 1,5 mm de l'apex (Fig 149). FEMELLE : ailes antérieures **courtes**, 3-3,5 plus longues que larges, presque lancéolées, n'atteignant généralement pas le milieu du fémur postérieur (Fig 150). Valves de l'ovipositeur **courtes** (Fig 151) : **Criquet des pâtures** *Chorthippus parallelus* (Zetterstedt, 1821)

**Attention** : il existe des individus macroptères

40 – MÂLE : ailes postérieures **atteignant ou presque le stigma** des tegmens (Fig 152) ; stigma à environ 2,5 mm de l'apex (Fig 152). FEMELLE : ailes antérieures **plus longues**, environ 4 fois plus longues que larges, ovales allongées, arrivant généralement à la moitié du fémur postérieur ou légèrement au delà (Fig 153). Valves de l'ovipositeur **longues** (Fig 154). Espèce dont la présence est à confirmer en Poitou-Charentes : **Criquet palustre** *Chorthippus montanus* (Charpentier, 1825)

43 (39) – Tympan **grand**, ovale, deux fois plus long que large (Fig 155). Allure générale de l'insecte **trapue** (Fig 156). Coloration relativement constante : moucheture ou marbrure gris-brun donnant à distance un aspect uniforme sur la tête, le dessus, le flanc et les pattes ; carènes latérales du pronotum marquées d'une épaisse bande noire où oscille une ligne blanche anguleuse ; premiers segments abdominaux alternant gris clair et noir ; derniers segments orangés, plus vif chez le mâle : **Criquet des Pins** *Chorthippus vagans* (Eversman, 1848)

43 – Tympan **allongé**, en forme de fente, au moins 3,5 fois plus long que large (Fig 157). Allure générale **moins trapue** (Fig 158) : **44**



Fig 149  
Criquet des pâtures



Fig 150  
Criquet des pâtures



Fig 151  
Criquet des pâtures

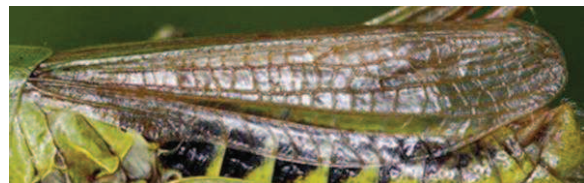


Fig 152  
Criquet palustre



**Fig 153**  
**Criquet palustre**



**Fig 154**  
**Criquet palustre**



**Fig 155**  
**Criquet des pins**



**Fig 156**  
**Criquet des pins**  
En haut : Mâle  
En bas : Femelle



**Fig 157**  
**Criquet duettiste**



**Fig 158**  
**Criquet mélodieux**



44 (43) – Tibia postérieur **rouge ou orange à anneau jaune vif à la base**, fémur postérieur avec un **anneau clair** près du genou, genou postérieur sombre (Fig 159). Champ costal des tegmens des deux sexes presque aussi large que le champ médian (Fig 160). Aile postérieure souvent fumée dans le tiers apical (Fig 161) : **Criquet des ajoncs** *Chorthippus binotatus* (Charpentier, 1825)

44 – Tibia postérieur **coloré différemment**, tibia et fémur postérieurs **sans anneaux clairs**, genou concolore ou guère plus sombre que le reste du fémur postérieur (Fig 162). MÂLE : champ costal des tegmens généralement plus large que l'espace médian (Fig 163). Ailes postérieures entièrement hyalines (Fig 164) : **45**

***Chorthippus* du groupe *biguttulus/brunneus/mollis***

**IMPORTANT** : les critères morphologiques des points 46 à 50 sont indicatifs. Une détermination fiable des trois espèces décrites doit idéalement s'appuyer sur l'écoute des stridulations de mâles, très différentes les unes des autres.

45 (44) – MÂLE (Fig 165) : **46**

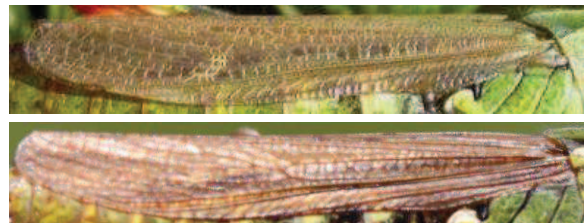
45 – FEMELLE (Fig 166) : **48**

46 (45) – Aile antérieure **dépassant nettement** le genou postérieur (MÂLE de 2-4 mm ; FEMELLE de 3-5 mm), stigma très éloigné de l'apex de l'aile, champs costal et subcostal **peu élargis**, champ costal à peine plus large que le champ médian (moins de 1,5 fois) (Fig 167). **Chant de moins d'une seconde**, à intensité constante « trééé » : **Criquet duettiste** *Chorthippus brunneus* (Thunberg, 1815)

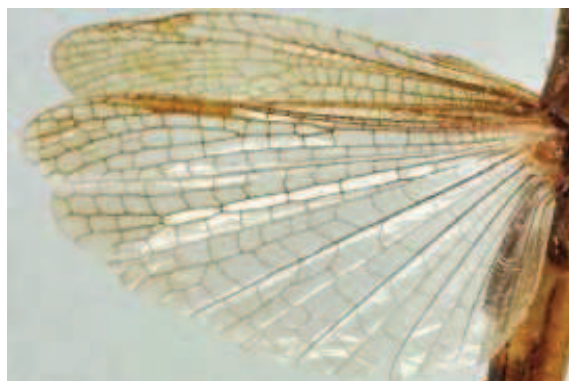
46 – Aile antérieure **dépassant peu** le genou postérieur (MÂLE < 2 mm, FEMELLE < 3 mm), stigma moins éloigné de l'apex, champs costal et subcostal **nettement élargis**, champ costal nettement plus large que le champ médian (plus de 1,5 fois) (Fig 168). **Chant de plus de 3 secondes**, variant en intensité : **47**



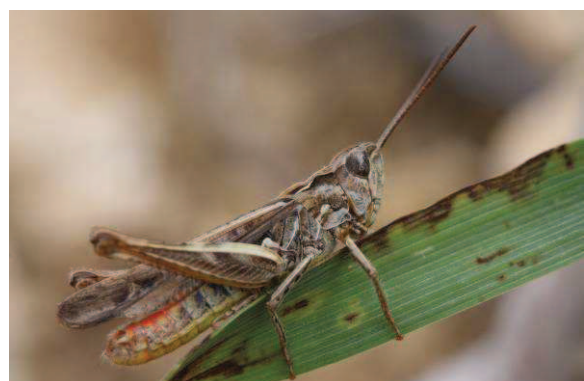
**Fig 159**  
**Criquet des ajoncs**



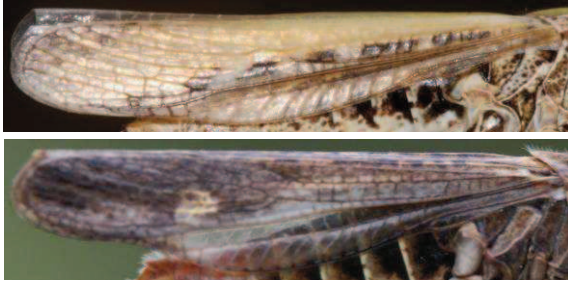
**Fig 160**  
**Criquet des ajoncs**  
En haut : Mâle  
En bas : Femelle



**Fig 161**  
**Criquet des ajoncs**



**Fig 162**  
**Criquet mélodieux**



**Fig 163**

En haut : **Criquet duettiste**  
 En bas : **Criquet mélodieux**

Non disponible pour l'instant

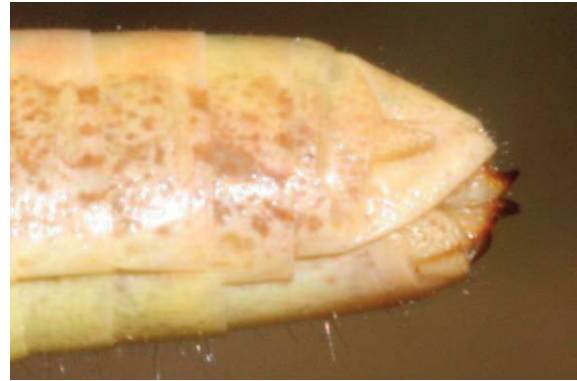
**Fig 164**

**Criquet mélodieux**



**Fig 165**

**Criquet duettiste**



**Fig 166**

**Criquet duettiste**



**Fig 167**

**Criquet duettiste**



**Fig 168**

**Criquet mélodieux**



47 (46) – Tegmens à champ costal **non élargi en lobe**, large de moins de 0,65 mm ; largeur des champs costal + subcostal < 1 mm (Fig 169). Chant de **10-35 secondes**, composé d'une longue succession de notes séparées et régulières, **à peine audibles au début** mais allant **toujours crescendo**, puis **se ralentissant** sur les quelques notes finales. Espèce rare et localisée (seulement connue des Deux-Sèvres et de la Vienne pour l'instant) :

**Criquet des jachères** *Chorthippus m. mollis* (Charpentier, 1825)

47 – Tegmens à champ costal **élargi en lobe**, large de plus de 0,65 mm ; largeur des champs costal + subcostal > 1 mm (Fig 170). Chant composé de notes enchaînées, de **3-5 secondes**, **allant crescendo**, à tonalité métallique. Espèce largement répandue et commune : **Criquet mélodieux** *Chorthippus b. biguttulus* (L., 1758)

48 (45) – Longueur des tegmens > 16 mm : **Criquet duettiste** *Chorthippus brunneus* (Thunberg, 1815) (Fig 171)

48 – Longueur des tegmens < 16 mm : **49**

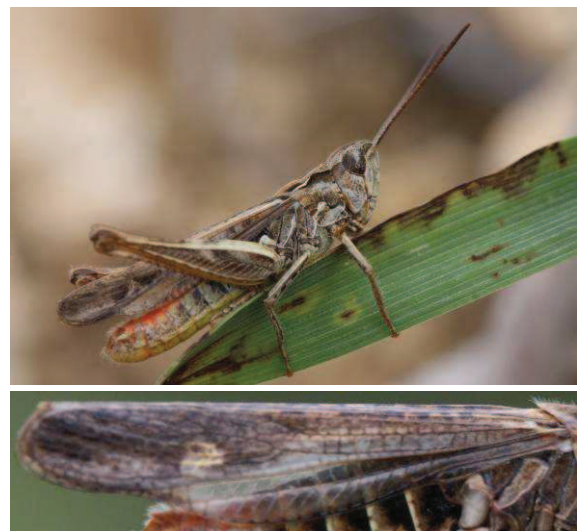
49 (48) – Largeur max de l'aile : 2,5 mm ; longueur : 14,5 mm ; corps : 17,5-19 mm. Espèce rare et localisée (seulement connue des Deux-Sèvres et de la Vienne pour l'instant) : **Criquet des jachères** *Chorthippus m. mollis* (Charpentier, 1825) (Fig 172)

49 – Largeur max de l'aile : 3 mm ; longueur : 14,5 mm ; corps : 16-22 mm. Espèce largement répandue et commune : **Criquet mélodieux** *Chorthippus biguttulus biguttulus* (L., 1758) (Fig 173)

---



**Fig 169**  
**Criquet des jachères**



**Fig 170**  
**Criquet mélodieux**





**Fig 171**

**Criquet duettiste**

Non disponible pour l'instant

**Fig 173**

**Criquet mélodieux**

Non disponible pour l'instant

**Fig 172**

**Criquet des jachères**

## Genre *Euchorthippus*

50 (38) – Ailes postérieures **1-2 mm plus courtes** que les tegmens (Fig 174). Carènes latérales du pronotum larges et peu saillantes (Fig 175). Apex des antennes généralement de même couleur que le flagelle (Fig 176). MÂLE : extrémité de l'abdomen en **cône long et aigu**, nettement **pointu** de profil (Fig 177). Tegmens n'atteignant pas la base des genoux postérieurs, les 9<sup>e</sup> et 10<sup>e</sup> segments abdominaux sont découverts (Fig 178). FEMELLE : ailes encore plus courtes, atteignant à peine la moitié des fémurs postérieures (Fig 179) : **Criquet des bromes** *Euchorthippus declivus* (Brisout, 1848)

50 – Ailes postérieures **atteignant l'apex** des tegmens (Fig 180). Carènes latérales du pronotum fines et saillantes (Fig 181). Apex des antennes généralement plus clairs que le flagelle (Fig 182). MÂLE : extrémité de l'abdomen en **cône moins étiré, émoussé** de profil (Fig 183). Tegmens atteignant environ la base des genoux postérieurs (Fig 184). FEMELLE : tegmens dépassant la moitié du fémur postérieur, atteignant généralement les 2/3 des fémurs postérieurs (Fig 185) : **Criquet blafard** *Euchorthippus elegantulus* (Zeuner, 1940)

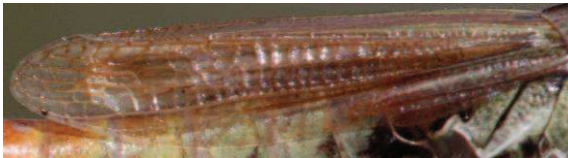


Fig 174  
Criquet des bromes



Fig 175  
Criquet des bromes



Fig 176  
Criquet des bromes



Fig 177  
Criquet des bromes



Fig 178  
Criquet mélodieux



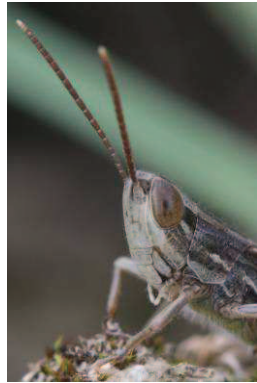
Fig 179  
Criquet des bromes



**Fig 180**  
**Criquet blafard**



**Fig 181**  
**Criquet blafard**



**Fig 182**  
**Criquet blafard**



**Fig 183**  
**Criquet blafard**



**Fig 184**  
**Criquet blafard**



**Fig 185**  
**Criquet blafard**



## Famille Tetrigidae

51 (2) – Vue de profil, carène dorsale du pronotum particulièrement **saillante** dans son tiers antérieur, **s'affaissant brusquement** un peu avant l'apex des tegmens (Fig 186) ; vu de dessus, pronotum **nettement élargi** dans son tiers antérieur **formant une sorte de bouclier**, puis se rétrécissant brusquement en pointe à l'arrière (Fig 187). Vertex toujours plus large qu'un œil (Fig 188) : **Tétrix déprimé** *Depressotetrix depressa* (Brisout de Barneville, 1849)

51 – **Configuration différente** de la carène dorsale du pronotum ; vue de dessus **rétrécissement progressif** de l'arrête pronotale (Fig 189) : **52**

52 (51) – Ailes postérieures **dépassant de plus de trois cellules** l'arrière de l'épine pronotale (Fig 190) ; **brusque affaissement** de la carène pronotale qui devient inexistante dans les 2 mm à l'arrière de la tête (Fig 191). Vertex **très étroit** (généralement moins large qu'un œil) (Fig 192) ; carène inférieure du fémur médian ondulée (Fig 193) : **Tétrix méridional** *Paratetrix meridionalis* (Rambur, 1838)

52 – Ailes postérieures **ne dépassant pas ou de 3 cellules au plus** l'arrière de l'épine pronotale (Fig 194) ; **pas d'affaissement brusque** de la carène pronotale avant la tête (Fig 195) : **53**



Fig 186  
Tétrix déprimé



Fig 187  
Tétrix déprimé



Fig 188  
Tétrix déprimé



Fig 189  
Tétrix caucasien



**Fig 190**  
**Tétrix méridional**



**Fig 191**  
**Tétrix méridional**



**Fig 192**  
**Tétrix méridional**



**Fig 193**  
**Tétrix méridional**



**Fig 194**  
**Tétrix des vasières**



**Fig 195**  
**Tétrix des vasières**



53 (52) – Pronotum **bombé**, dont la carène dorsale forme une **courbe régulière** sur toute sa longueur (Fig 196). Ailes postérieures plus courtes que l'épine pronotale (Fig 197). Espèces à **pronotum généralement court** (atteignant environ l'extrémité de l'abdomen) : **54**

53 – Carène dorsale du pronotum **presque rectiligne** ou **légèrement bombée** seulement sur une partie de sa longueur (Fig 198). Espèces à **pronotum généralement long** (dépassant largement les genoux postérieurs) : **55**

54 (53) – Ailes postérieures **bien plus courtes que l'épine pronotale**, atteignant environ les 2/3 de cette dernière (Fig 199). Fémurs postérieurs **étroits** (au moins 3 fois plus longs que larges). Antennes **massives** dont les articles médians sont 2,5 à 3 fois plus longs que larges (Fig 200). Vu de dessus, bord antérieur du vertex **saillant** dépassant les yeux d'environ 1/3 de leur longueur (Fig 200): **Tétrix commun** *Tetrix undulata* (Sowerby, 1806)

55 – Ailes postérieures longues, **s'arrêtant à 1 ou 2 mm avant l'extrémité de l'épine pronotale** (Fig 197). Fémurs postérieurs **larges** (moins de 3 fois plus longs que larges). Antennes **longues et grêles** dont les articles médians sont 4 fois plus longs que larges (Fig 201). Vu de dessus, bord antérieur du vertex **tronqué** dépassant à peine les yeux (Fig 201). Fémur : **Tétrix des carrières** *Tetrix tenuicornis* (Sahlberg, 1891)

55 (53) – Carène inférieure du fémur médian **quasi rectiligne** (Fig 202). Vu de dessus, largeur du vertex atteignant **presque 2 fois celle d'un œil**, bord antérieur du vertex **dépassant nettement les yeux** à l'avant, d'environ 1/3 de leur longueur (Fig 203). Carène dorsale du pronotum **peu saillante** et quasi rectiligne (Fig 204) : **Tétrix riverain** *Tetrix subulata* (Linné, 1958)

55 – Carène inférieure du fémur médian **nettement ondulée** (Fig 205). Vu de dessus, largeur du vertex atteignant **au plus une fois et demi celle d'un œil**, bord antérieur du vertex **ne dépassant pas ou à peine les yeux** à l'avant (Fig 206). Carène dorsale du pronotum **légèrement bombée** dans son premier quart (Fig 207) : **56**



Fig 196  
Tétrix commun



Fig 197  
Tétrix des carrières



Fig 198  
Tétrix caucasien



Fig 199  
Tétrix commun

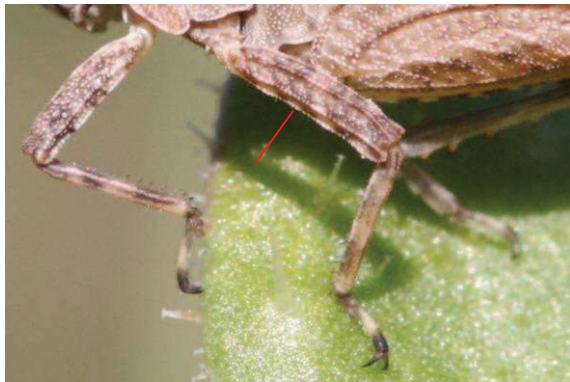




**Fig 200**  
**Tétrix commun**



**Fig 201**  
**Tétrix des carrières**



**Fig 202**  
**Tétrix riverain**



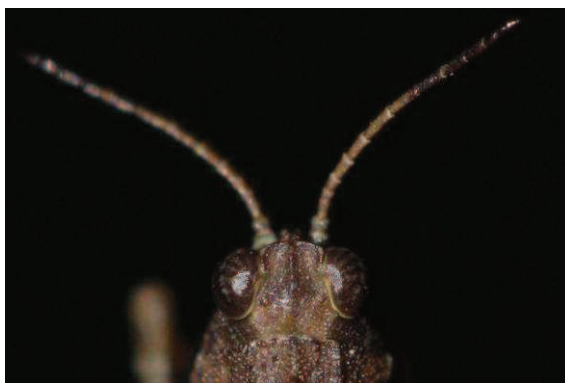
**Fig 203**  
**Tétrix riverain**



**Fig 204**  
**Tétrix riverain**



**Fig 205**  
**Tétrix des vasières**



**Fig 206**  
**Tétrix des vasières**



**Fig 207**  
**Tétrix des vasières**

56 (55) – Vu de dessus, largeur du vertex **atteignant environ celle d'un œil** (Fig 208). Carène dorsale du pronotum **nettement saillante** et légèrement bombée (Fig 209) ; l'angle formé par le front et le vertex est **droit** (Fig 210) : **Tétrix des vasières** *Tetrix ceperoi* (Bolivar, 1887)

56 – Vu de dessus, largeur du vertex **atteignant environ une fois et demie celle d'un œil** (Fig 211). Carène dorsale du pronotum **légèrement saillante** dans le tiers avant, presque inexistante à l'arrière (Fig 212) ; l'angle formé par le front et le vertex est **obtus** (Fig 213) : **Tétrix caucasien** *Tetrix bolivari* (Saulcy, 1901)

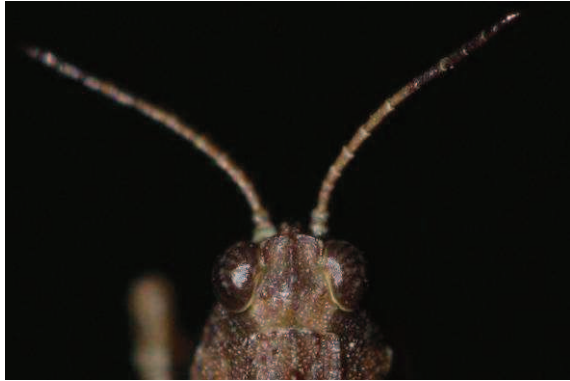


Fig 208  
Tétrix des vasières



Fig 209  
Tétrix des vasières



Fig 210  
Tétrix des vasières



Fig 211  
Tétrix caucasien



Fig 212  
Tétrix caucasien



Fig 213  
Tétrix caucasien