

Opération migration du dimanche 13 octobre 2019

Records battus !

Exceptionnelle journée pour la neuvième édition de cette opération, en raison de flux très soutenus de la part des oiseaux et d'une météo ensoleillée qui, bien que chauffant agréablement le dos des observateurs, en a fait pester plus d'un quand de fort contrejours perturbaient l'identification.

Nous avons battu le record du nombre d'oiseaux comptés détenu par l'année 2017, avec certes 1 spot en plus, sans pourtant dépasser le nombre d'espèces : 63 918 ind. et 59 espèces contre 46 569 ind et 61 espèces. Nul doute que l'expérience des spotteurs s'améliore d'année en année. Qu'ils soient remerciés, en tout cas, d'avoir partagé leur savoir-faire au cours de cette journée !



Mareil-en-France – 95 © Christian Lenclud

Météo

Le samedi, un temps passant de beau à variable au cours de la matinée avec même quelques brumes, vent faible de 10-15 km/h du sud, sud-est, température de 14 à 18 °C.

Une météo d'une grande douceur le dimanche : 14 °C en début de matinée, soleil sans nuage, vent du sud, sud-est de 10-15 km/h au début, forcissant à 35-40 km/h vers la fin de la matinée.

Ces conditions météorologiques ont donc incité les oiseaux à voler au plus près du sol, optimisant leur observation et leur comptage.

Site

Les spots sont au nombre de 9. Certains sont suivis très régulièrement dès le mois d'août, jusqu'en novembre, et fournissent ainsi d'importantes données sur les sites de migration en ligne :

- Brassoir à Morienville – 60 : https://www.migration.net/index.php?m_id=1510&frmSite=93, suivi par H. de Lesterville, F. Bouchinet et P. Malignat ;
- Buttes-Chaumont à Paris – 75, suivi par F. Malher, V. Le Calvez, N. Langlois ;
- Montreuil – 93, deux sites :
 - parc des Beaumonts : <http://www.trektellen.nl/site/info/708>,

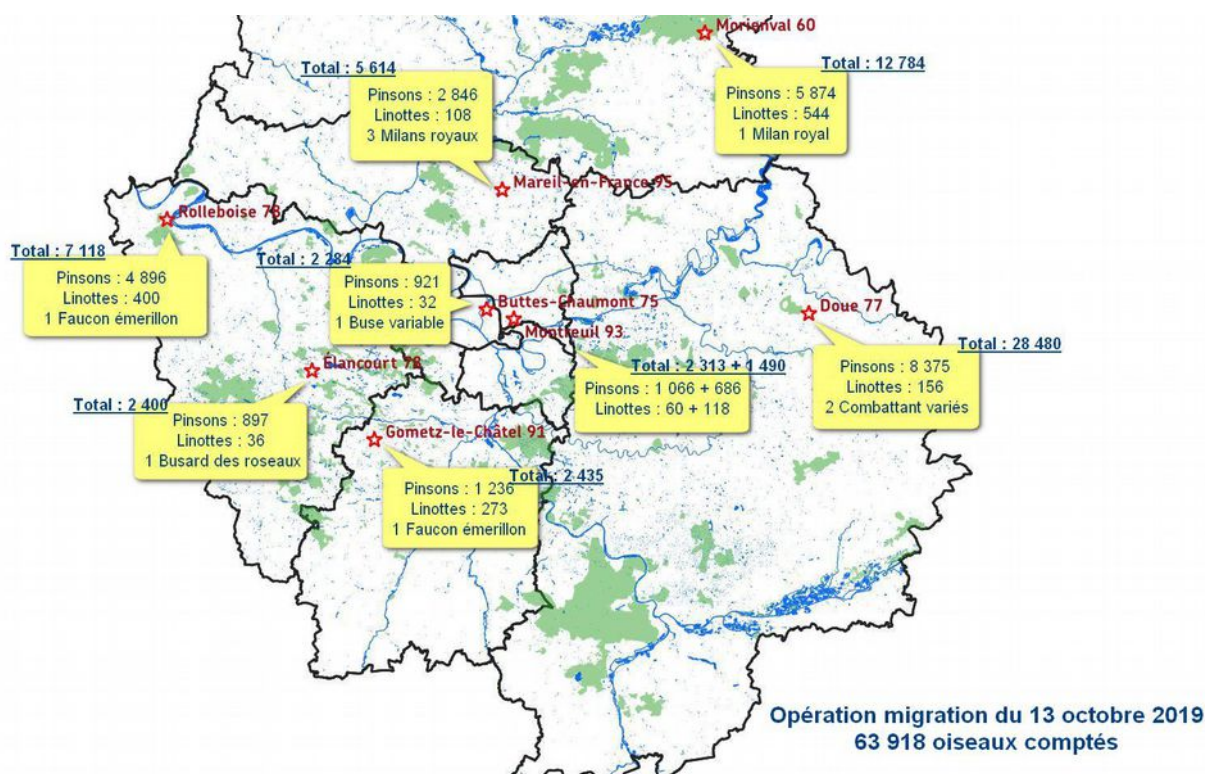
suivi le 12 par D. Thorns, I. Giraud et S. Cox et le 13 par M. Lanc et I. Giraud ;

- un balcon rue Molière, suivi par P. Rousset ;

- Doue – 77, suivi par J. Bottinelli et A. Kita ;
- Élancourt – 78, suivi le 12 par M. Duarte, C. Jouve, C. Letourneau, C. Stassinnet et A. Zuccarelli, et le 13 par C. Gloria ;
- Rolleboise – 78 : <http://www.trektellen.nl/site/info/1887>, suivi par R. Jugieux ;
- Gometz-le-Châtel – 91, suivi par D. Laloi, B. Dallet et O. Legros ;
- Mareil-en-France – 95 : <http://www.trektellen.nl/site/info/1905>, suivi par A. Baudalet, J.-C. Beaucour, L. But, C. Fouqueray, E. Grosso, C. Lenclud, A. Noncque, J.-M. Remaud, G. Savornin et C. Walbecque.

Localisation

Nous avons localisé les différents spots sur une carte réalisée par M. Sitterlin, et y avons indiqué à titre d'exemple le cumul des observations, le total de 2 espèces (Pinson des arbres et Linotte mélodieuse), ainsi que quelques observations locales. Les autres observations se trouvent dans le tableau joint en fin d'article.



Le comptage se fait habituellement le dimanche. Nous nous servons des résultats de certains spots qui ont été suivis aussi la veille, pour confirmer les tendances. Par contre, la carte de localisation ne tient compte que de la journée du dimanche.

Le Milan royal de Morienvail – 60 a été vu dans la tranche horaire de 9 h 30 à 10 h ; on peut se demander s'il ne faisait pas partie des 3 aperçus vers 11 h à Mareil-en-France – 95, traçant une voie migratoire le long de l'Oise (la veille, on a pu noter un passage régulier à Doue – 77, avec un total de 6 ind.).

Les 2 Faucons émerillons ont été aperçus quasi simultanément, à partir de 8 h pour Gometz-le-Châtel – 91 et de 8 h 30 pour Rolleboise – 78.

À la mi-octobre, le flux migratoire du Pinson des arbres est intense. Les observations du samedi au parc des Beaumonts ont montré que le flux s'est même poursuivi avec constance tout l'après-midi.

La disparité des résultats indiqués peut s'expliquer certainement par la configuration géographique propre à chaque lieu, et par le nombre de compteurs ; il n'empêche que, même à Paris et sur un balcon de Montreuil, le passage est nettement perçu. Cette année, les pinsons pulvérisent le record détenu en 2017, soit 26 797 ind. comptés le dimanche sur 9 sites (contre 14 764 ind. sur 8 sites en 2017, avec des conditions météorologiques identiques). Le chiffre moyen des autres années est plutôt de l'ordre de 5 000 ind.

Quant aux Linottes, le total a quasi doublé (1 727 ind.) par rapport aux années précédentes (989 en 2018, 824 en 2017).

Migration des non-passereaux et pic migratoire

En ce qui concerne les autres espèces, notamment les non-passereaux, le passage des Grandes Aigrettes n'est plus aussi anecdotique : 2 ind. en 2014 et 2016 ; 7 en 2017 ; 14 le week-end de 2018 et 30 cette année : 5 à Élancourt – 78 et 14 à Doue – 77 le samedi, 6 à Gometz-le-Châtel – 91 et 5 à Morienvall – 60 le dimanche. Les Vanneaux huppés sont en légère hausse, mais ont été notés surtout à Morienvall – 60 (942 ind.) et Rolleboise – 78 (710 ind.) ; les Pluviers dorés ont été peu observés (12 ind.). Les Pigeons ramiers, par contre, sont passés en masse à Doue – 77 (total du week-end pour le seul site : 31 554 ind.), confirmant l'énorme flux ce jour-là, dans l'Est du pays (440 000 ind. le 12 sur le site du Crêt-des-Roches – 25). Ce sont donc les ramiers de Doue qui imposeront leur rythme à la matinée de comptage et donneront un pic migratoire très tôt à 8 h, suivi d'un autre à 10 h 30. À noter le passage inhabituel de Geais des chênes, surtout mis en évidence le samedi (69 ind. et 27 le dimanche).

Stabilité pour certaines espèces, légère hausse pour d'autres

Pour les passereaux, la plupart des espèces migratrices sont bien passées avec des effectifs plutôt stables pour la Bergeronnette grise (1 406 ind. et 1 363 en 2017) et l'Étourneau sansonnet (1 434 ind. en 2019, 1 068 en 2018, 1 115 en 2017).

Légère hausse des effectifs du Pipit farlouse (2 123 ind. en 2019, 1 361 en 2018, 1 879 en 2017), des Alouettes lulus (345 ind. en 2019, 261 en 2018, 87 en 2017), ainsi que des Alouettes des champs (4 937 ind. en 2019, 3 288 en 2018), mais sans atteindre, pour cette dernière, le record de 2016 (10 331 ind.).

L'Hirondelle rustique, quasi absente des précédents comptages, retrouve un niveau équivalent à celui de 2014, avec le passage de 136 ind. L'Hirondelle de fenêtre est passée plutôt le samedi (56 ind.). Les turdinés sont passés un peu mieux qu'en 2018, mais n'ont pas atteint le niveau de 2017. La Grive musicienne totalise 258 ind. contre 1 426 en 2017. Aucune observation de Merle à plastron, 1 seule de Grive litorne (le samedi à Montreuil – 93, balcon).

Passage évident de la Mésange bleue, qui, avec un total de 164 ind. le dimanche, bat le record de 2017 (118 ind.).

Moitié moins de Verdiers d'Europe qu'en 2018 (49 ind.) mais le double des effectifs pour le Chardonneret élégant (188), le Tarin des aulnes (193) et la Linotte mélodieuse (1 727). Passage correct pour le Grobec casse-noyaux (25 ind.), sans atteindre le record de 2017 (138). Un seul Bec-croisé des sapins a été noté à Morienvall – 60.

L'étonnant flux de Bruants des roseaux constaté en 2018 (215 ind. notés sur deux jours) ne s'est pas reproduit et le total du week-end a plafonné à 62 ind.

En conclusion, les très bonnes conditions météorologiques nous ont permis de profiter pleinement du spectacle des migrants, sans toutefois nous apporter ici ou là de petites raretés, qui font évidemment tout le piquant de ces journées.

À l'année prochaine !

Catherine Walbecque

	samedi 12 octobre 2019						dimanche 13 octobre 2019									Total	
	Elancourt 78	Gometz 91	Montreuil 93 Beaumonts	Montreuil 93 Balc.	Doue 77	total samedi	Elancourt 78	Gometz 91	Montreuil 93 Beaumonts	Montreuil 93 Balc.	Doue 77	Mareil-en-Fr. 95	Montival 60	Rolleboise 78	Buttes-Chaumi. 75		total dimanche
sp.	248	80	940	636		1904		128	935	273		564		326	639	2865	4769
Grand Cormoran	5	19	10	2	27	63	7	7	7	27	8	4	30	5		95	158
Héron cendré					1	1			1	3						4	5
Grande Aigrette	5				14	19		6				5				11	30
Cigogne blanche						0					11					11	11
Milan royal					6	6					3	1				4	10
Busard des roseaux						0	1					1				2	2
Busard St-Martin						0					2		1			3	3
Buse variable			1		1	2					9			1		10	12
Epervier d'Europe	2		2		1	5	2			2	4	3	1			12	17
Faucon crécerelle						0				1	5	3				9	9
Faucon émerillon						0		1					1			2	2
Vanneau huppé					86	86				214	90	942	710			1956	2042
Pluvier doré					1	1						10	1			11	12
Bécasseau variable					1	1										0	1
Combattant varié						0				2						2	2
Mouette rieuse	53		19			72						13				13	85
Goéland sp.	1					1					103					103	104
Goéland brun					1	1				1	1		1			3	4
Pigeon biset dom.	39					39										0	39
Pigeon colombin	27				224	251	34			80	6	15		25		160	411
Pigeon ramier	39				13505	13544	32		13	18010	160	59				18274	31818
Pic épeiche			3		2	5						3				3	8
Alouette lulu	1	43	82	15	166	307	2	37	25	26	36	46	132	34	7	345	652
Alouette des champs	17	270	64	100	1010	1461	14	162	18	23	539	498	3372	162	149	4937	6398
Hirondelle rustique	6		18		74	98	15	6	11		45	28	24	2	5	136	234
Hirondelle de fenêtre	1	27			28	56	1	2			5	1				9	65
Pipit des arbres		2			2	4		1								1	5
Pipit farlouse	193	595	193	287	787	2055	214	253	20	172	438	302	275	270	179	2123	4178
Pipit spioncelle		3			2	5										0	5
Bergeronnette printanière						0				2						2	2
Bergeronnette des ruiss.					7	7	1		4	1	3		1	1		11	18
Bergeronnette grise	39	171	135	72	381	798	65	154	40	21	252	286	362	59	167	1406	2204
Accenteur mouchet	2	3			5	10		5			4					9	19
Rougequeue noir		1	2			3										0	3
Grive musicienne	8	25	32	28	127	220	20	17	6	16	28	121	3	16	31	258	478
Grive mauvis	1	14			11	26	2	3		4	18	1	1	6	1	36	62
Grive draine	2	6	5	5	27	45		3	12	2	5	16	6	1	1	46	91
Merle noir	2			2	16	20		1		1	12		13	2	1	30	50
Grive/merle indéterminé	23			21		44							70	59		129	173
Roitelet huppé						0							1			1	1
Roitelet à triple bandeau						0							1			1	1
Mésange noire	2					2							2		5	7	9
Mésange bleue	40		8	2	5	55	1		4		4	40	28	87		164	219
Mésange charbonnière	5				9	14					4	17	21	2		44	58
Corbeau freux						0					13		32			45	45
Cornelle noire						0							15			15	15
Choucas des tours	7				69	76					13	45	10			68	144
Geai des chênes	17	6	5		41	69		9	2		5	3		8		27	96
Étourneau sansonnet	3		25	30	57	115	14	25	36	110	87	213	859		90	1434	1549
Pinson des arbres	761	794	2024	912	8997	13488	897	1236	1066	686	8375	2846	5874	4896	921	26797	40285
Pinson du Nord	5	11	11	3	10	40	2	8	7	1	11	10	2	1	1	43	83
Serin cini			1		1	2					1		1	1		3	5
Verdier d'Europe	5	21			12	38	3	10			5	17	2	12		49	87
Chardonneret élégant	8	4	31	32	23	98	12		47	14	19	32	58	1	5	188	286
Tarin des aulnes	6	50	18	63	53	190	23	59	2	13	55		28	13		193	383
Linotte mélodieuse	50	185	3	100	234	572	36	273	60	118	156	108	544	400	32	1727	2299
Grosbec casse-noyaux	9				7	16	2	12			2	1	4	4		25	41
Bec-croisé des sapins						0							1			1	1
Bouvreuil pivoine	1	2				3					1	1				2	5
Bruant jaune					4	4		2			3		7			12	16
Bruant zizi						0						1		1		2	2
Bruant des roseaux		8	2	4	11	25	1	15	1	5	8	3	3	1		37	62
Bruant proyer					2	2							2			2	4
total	1633	2340	3634	2314	26048	35969	1401	2435	2313	1489	28487	5605	12784	7124	2280	63918	99887