

L'étude des escargots, limaces
et autres bivalves
est une science que pratiquent encore
bien peu de naturalistes.

Patience, et méthode sont
obligatoires si l'on veut découvrir
ce monde souvent minuscule.

Cette clef générale doit permettre
ou aider à identifier
les quelques 200 espèces présentes
ou potentiellement présentes
sur les territoires auvergnats
et limousins



Malacologie d'Auvergne et Limousin - 2019

Malacologie d'Auvergne et Limousin

Clef d'identification des Gastéropodes et Bivalves



réda^{tion} Pascal Duboc et Sylvain Vrignaud

6 (← 5') Longueur des adultes d'au moins 2 cm, coquille fortement côtelée (1), ligament de la charnière formant une protubérance saillante (2), valves munies chacune de 3 dents cardinales et de dents latérales fortement crénelées (3) ... *Cyrenidae* p.38

6' (← 5') Longueur des adultes toujours inférieure à 2.5 cm, coquille relativement lisse à bassement côtelée (4), ligament non ou peu visible extérieurement, valves munies de dents cardinales (une à la valve droite, deux à la valve gauche), dents latérales lamelliformes et lisses ... *Sphaeridae* p.38

7 (← 2') Coquille nettement spiralee ... **8**

7' (← 2') Coquille sans spirale ou avec au maximum un début de spiralisation (5) ... **61**

8 (← 7) Coquille plus haute que large (Attention, y compris *Radix auricularia* (6) et *R. ampla* (7)) ... **9**

8' (← 7) Coquille aussi large que haute ou plus large que haute (Attention, y compris *Cornu aspersum* (8)) ... **39**

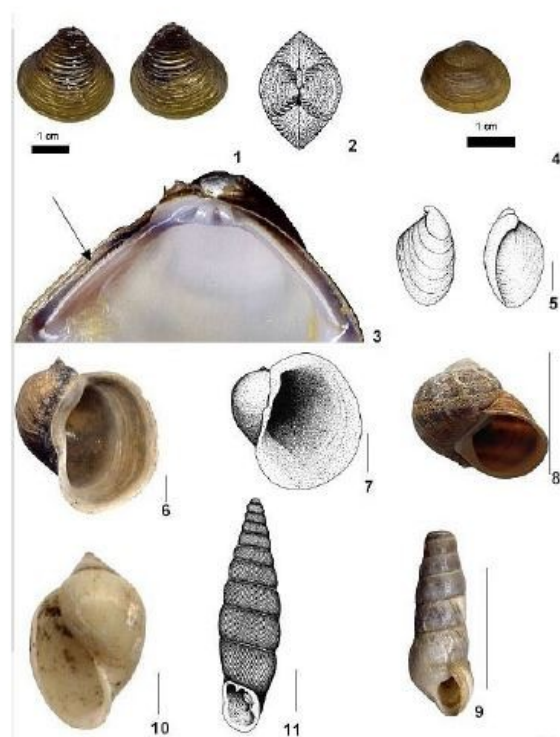
9 (← 8) Coquille au sommet tronqué (pour les adultes) (9) (*famille absente localement*)... *Subulinidae*

9' (← 8) Coquille au sommet non tronqué ... **10**

10 (← 9') Coquille sénestre (10, 11) ... **11**

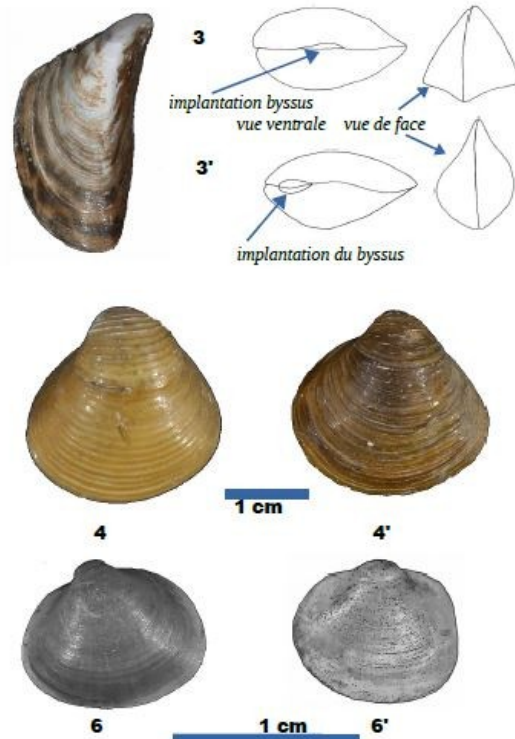
10' (← 9') Coquille dextre (6, 7, 8, 9) ... **14**

11 (← 10) Hauteur de l'ouverture au moins égale à la moitié de la hauteur de la coquille (10), espèce aquatique ... *Physidae* p.99



MICRO-BIVALVES

- 1-** taille de 4 à 5 cm, coquille assez épaisse et non translucide, toujours à umbo net ...**2**
- 1'-** taille < 25mm, coquille fine et fragile souvent quasi circulaire, souvent translucide (**ATTENTION : forte loupe nécessaire**) ...**5**
- 2-** coquille oblongue atteignant au maximum les 5 cm ...**3**
- 2'-** forme obovale : longueur et largeur quasi égales, umbo net et proéminent, coquille atteignant au plus 4 cm coquille nettement et régulièrement striée ...**4**
- 3-** coquille en vue de face, triangulaire, à rapport H/L d'environ 1, couleur zébrée ou lignée de foncé, implantation du byssus vers le tiers de la suture, valves symétriques donnant une suture ventrale rectiligne ; canaux, rivières
..... [Moule zébrée - *Dresseina polymorpha*](#)
- 3'-** coquille, en vue de face "arrondie", à rapport H/L <1, couleur ± lignée de sombre mais jamais zébrée, byssus implanté près de l'umbo, valves asymétriques donnant une suture ventrale ondulée ; canaux et rivières
..... [Moule quagga - *Dresseina rostriformis bugensis*](#)
- 4-** coquille à stries fines et rapprochées de moins de 1 mm, coquille jaune à jaune-vert, nacre intérieure de la coquille bleu pâle à violet pâle ; rivières
..... [Corbicule striolée - *Corbicula fluminea*](#)
- 4'-** coquille à stries plus marquées et espacées atteignant 1 mm, coquille jaune-vert à brun foncé, nacre intérieure blanche à bleu pâle ; rivières
..... [Corbicule asiatique - *Corbicula fluminea*](#)
- Note : La Corbicule japonnaise - *Corbicula leana* pourrait potentiellement être présente, mais seule l'analyse ADN permet de la séparer de *Corbicula fluminea* !
- 5-** coquille à contour plus ou moins rectangulaire, anguleux, finement striée, charnière quasi rectiligne, umbo central bien marqué ...**6**
- 6-** taille variant de 8 à 15 mm, coquille jaune brune translucide ovoïde à trapézoïdale à umbo large et central en téton proéminent ; étangs, canaux, fossés
..... [Cyclade de la vase - *Sphaerium lacustre*](#)
- 6'-** taille ≤12 mm, coquille translucide à fines stries, trapézoïdale à rectangulaire, umbo assez large, non proéminent en téton ; méandres calmes, fossés, étangs
..... [Cyclade d'Amérique - *Sphaerium transversum*](#)



16 Coquille triangulaire oblique à umbo proéminent (2) **...17**

16' Coquille oblongue ovale oblique à surface brillante, non porée (8) ; coquille à partie antérieure ovale, partie postérieure légèrement tronquée ; umbo proéminent, arrondi, à bourrelet ondulé et oblique ; charnière longue et incurvée ; C2 incurvée, C4 courte et droite, C3 incurvée et souvent bifide (9) ; dents postérieures (P1 et P3) convergeant légèrement à leur extrémité antérieure ; longueur de 3,5 à 4,2 mm, hauteur de 3 à 3,5 mm, épaisseur de 2,3 à 2,7 mm. Habitat : principalement les eaux courantes à légèrement courantes (larges rivières, canaux, fossés)

.....[Pisidie des gardons - *Euglesa henslowana*](#)

17 coquille très petite ≤ 2.3 mm, triangulaire à pentagonale, ventrue ; umbo arrondi proéminent à bourrelet droit parallèle aux stries de croissance (3) ; charnière fortement arquée et très robuste ; dents cardinales proéminentes, C3 incurvée, penchée vers la bas et parfois bifide, C2 et C4 courtes, incurvées voire anguleuses ; dents latérales distinctes, A1 et P1 particulièrement proéminentes ; longueur de 1,7 à 2,25 mm, hauteur de 1,5 à 2,1 mm, épaisseur de 1,1 à 1,6 mm. Habitat : bien souvent dans les canaux, les rivières larges et lentes, dans les lacs

...[Pisidie des rivières - *Odhneripisidium moitessierianum*](#)

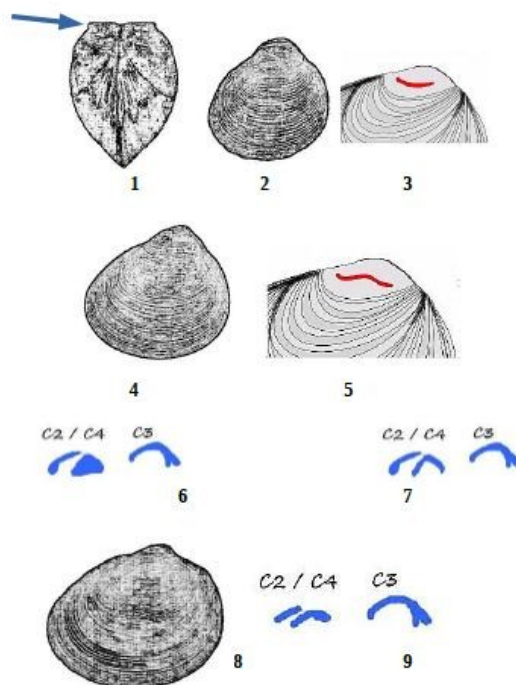
17' coquille $\geq 3,5$ mm ; bourrelet de l'umbo ondulé +/- oblique par rapport aux stries de croissance (5) **...18**

18 coquille à zone umbonale nettement porée, la distance entre la dent cardinale C3 et les dents latérales P1 et P3 (plateau cardinal) assez longue ; distance entre les dents latérales A et P assez longue donnant un aspect plus ouvert à la charnière ; rapport distance entre les dents A2/P2 et longueur maxi de la coquille $>0,55$; dent cardinale C2 triangulaire (6) ; coquille longue de 3,8 à 5,5 mm ; canaux et rivières (espèce introduite - présence potentielle)

.....[Pisidie comprimée - *Euglesa compressa*](#)

18' coquille à zone umbonale sans pore, distance entre C3 et P1/P3 réduite (plateau cardinal court) ; distance entre les dents latérales A et P resserrée donnant un aspect plus incurvé à la charnière ; rapport distance A2/P2 et longueur coquille en général $<0,52$; dent C2 en accent circonflexe (7) ; coquille longue de 3,5 à 4 mm ; canaux, rivières calmes plutôt sur calcaire

.....[Pisidie des plaines - *Euglesa supina*](#)



MILACIDAE

A- corps sombre gris foncé à noir, à marge du pied plus claire, sole blanche, mucus incolore, taille de 5-6 cm ; cultures, jardins, ripisylves...

..... [Pseudolimace jayet – *Milax gagates*](#)

B- corps jaunâtre pâle moucheté de sombre à crête dorsale en général plus claire, sole pâle, mucus incolore très collant, taille de 5-10 cm ; bocage, jardins, lisières

..... [Pseudolimace chagrinée – *Tandonia rustica*](#)

LIMACIDAE

1a corps jaune à jaune orangé, tentacule brunes, taille ≤ 4 cm, sole blanc-jaune, mucus du corps orangé ; vieux boisements

..... [Limace jaune - *Malacolimax tenellus*](#)

1b corps marbré de brun et jaunâtre, tentacules gris acier, tubercules médians de la ligne du dessus en général jaunes orangés, taille ≤ 8 cm, sole blanche jaune, mucus incolore ou faiblement jaune ; jardins, lieux bâtis

..... [Limace des caves – *Limax flavus*](#)

1c corps \pm ligné et/ou moucheté de teintes beige, grise, noire, parfois entièrement noire, puissantes limaces de 10 à 20 cm, mucus blanchâtre

...2

2 sole unicolore pâle, corps beige gris (à parfois rougeâtre) moucheté maculé de sombre, tâches pouvant formées des lignes latérales irrégulières ; bois, bocage, jardins

..... [Limace léopard – *Limax maximus*](#)



COCHLICELLIDAE

1- coquille à 8-10 tours, étroite, faiblement striée (espèce potentielle ?); pelouses, dunes xérophiles *Cornet étroit* – *Cochlicella acuta*

1' - coquille à 6-8 tours, nettement strié surtout sur le dernier tour, dernier tour large (espèce potentielle?); pelouses, dunes xérophiles

..... *Cornet méditerranéen* – *Cochlicella barbara*

MEGALOMASTOMATIDAE

1- coquille 5-7 mm (2), tours fortement bombés à 7/10 stries par mm, ombilic quasi entièrement obturé (présence potentielle?); rocailles, vieux murs sur calcaire *Cochlostome méridional* – *Cochlostoma patulum*

1' - coquille 7-8 mm (3), tours moins bombés à 6/8 stries par mm, ombilic partiellement obturé; rocailles, vieux murs sur calcaire

..... *Cochlostome commun* – *Cochlostoma septenspirale*

ENIDAE

1- Absence de dents à l'intérieur du péristome ...2

1' - Présence de dents à l'intérieur du péristome, espèces calcicoles ...4

2- coquille blanchâtre à zébrures brunes; biotope sec calcicole *Bulime zébrée* - *Zebrina zebra*

2' - coquille de couleur uniforme brune; milieux frais ...3

3- coquille de 8-9 mm à 6 ½ – 7 tours; lieux assez humides *Bulime boueux* - *Merdigera obscura*

3' - coquille de 14-17 mm à 7-8 tours; forêts de montagne *Bulime montagnard* - *Ena montana*

4- ouverture senestre à 4 dents *Bulime à 4 dents* - *Jamina quadridens*

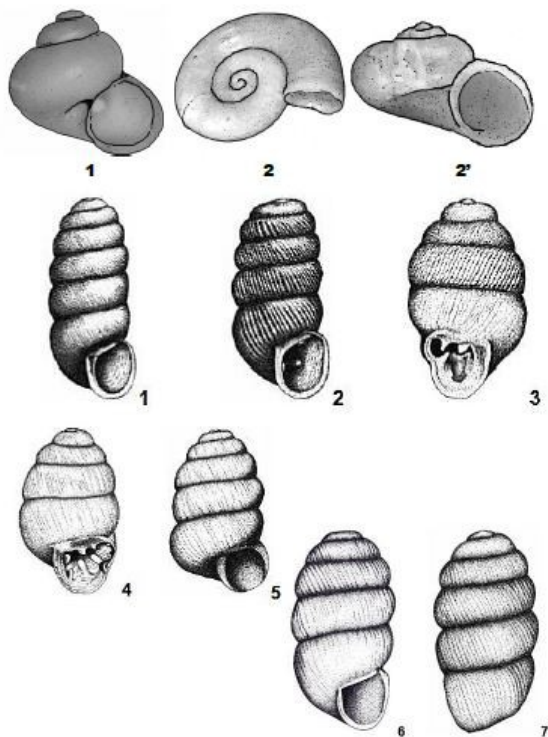
4' - ouverture dextre à 3 dents *Bulime à 3 dents* - *Chondrula tridens*

EUCONULIDAE

1- Coquille ne présentant pas de stries spirales à la loupe binoculaire, que des stries radiales très peu marquées, hauteur de la coquille < la largeur, coquille pâle < 3 mm, corps de l'animal vivant pâle; litières de sous-bois *Cornule des bois* – *Euconulus fulvus*

1' - Coquille présentant des stries spirales à la loupe binoculaire, stries radiales peu marquées, coquille plus sombre en général aussi haute que large, corps de l'animal vivant sombre; sous-bois frais .. *Cornule brillant* – *Euconulus alderi*





VALVATIDAE

1- Coquille assez haute (hauteur supérieure à la moitié du diamètre) à sutures profondes, diamètre 4-6 mm ; fond sablonneux de rivières claires

...*Valvée porte-plumet - Valvata piscinalis*

1'- Hauteur de la coquille inférieure ou égale à la moitié du diamètre, coquille déprimée ... **2**

2- Spire presque dans un seul plan, hauteur de la coquille de 0,6 à 1 mm, diamètre de 2 à 3 mm, ombilic au moins 1/3 du diamètre ; plans d'eau végétalisés

.....*Valvée plane - Valvata cristata*

2'- Spire légèrement descendante, hauteur de la coquille de 3 à 4 mm, diamètre de 4 à 5 mm, ombilic entre 1/4 et 1/3 du diamètre (*présence possible*) ; plans d'eau, fossés végétalisés

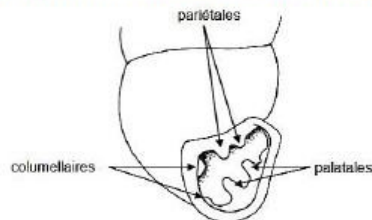
.....*Valvée nordique - Valvata macrostoma*

VERTIGINIDAE

1- Coquille cylindrique dextre de taille <2 mm, étroite ressemblant à une corde enroulée, ouverture dépourvue (1) de dent ou à dents discrètes de taille réduite, espèces des milieux secs ...**2**

1'- Coquille ovoïde, renflée ou de forme conique, dextre ou parfois sénestre (3-4), ouverture avec des dents proéminentes (3) ou sans dent (5) ...**4**

2 - Ouverture sans dent, coquille de maxi 2 mm à 5 1/2 à 6 tours finement striés (6-7); pelouses calcaires *Mailloin mousseron - Truncatellina cylindrica*



Nomenclature des dents des *Vertiginidae*



Katschi 004 - Oxystelma albicincta



Mailloin mousseron
Truncatellina cylindrica



Cychidina caryocera - Cychidina caryocera



Cychidina caryocera - Cychidina caryocera



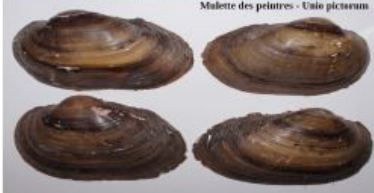
Petite Brillante - *Cochlicopa lubricella*



Unio pictorum - Unio pictorum



Vertigo pignonei - Vertigo pignonei



Malette des peintres - *Unio pictorum*

Crédits photo

Pascal Duboc, Sylvain Vrignaud, David Naudon, Ellen Le Roy,
Julien Barataud, Bernard Duprez

Crédits dessin

Sylvain Vrignaud et Pascal Duboc

Remerciements

Nous remercions **Alain Bertrand** qui a fourni certaines coquilles
« références » notamment pour les Clausilidés ; également **Jacques Mouthon**
pour les échanges enrichissants sur les Micro-bivalves.

Pour voir plus d'images et un aperçu des répartitions
régionales connues, vous pouvez consulter le site web
<http://www.fauneflore-massifcentral.fr/malacologie.html>

Achévé d'imprimer aux Pays-Bas en juin 2019 par PUMBO.fr
pour le compte de la SLEM Aix-sur-Vienne
dépot légal juin 2019
EAN 6426909619275