

GRILLE DE DETERMINATION ET DE VALIDATION DES ODONATES DU LIMOUSIN

En accord avec le cadre déontologique de toutes observations naturalistes, il est primordial d'offrir des données fiables et indiscutables. Ce document a pour but d'aider les observateurs à la détermination des espèces d'odonates du Limousin. Elle présente toutes les espèces ayant été observées au moins une fois dans la région (68 espèces), ainsi que celles présentant des potentialités de présence mais n'ayant jamais été observées (1 espèce).

Cette grille constitue une aide complémentaire aux guides d'identification qui restent les outils premiers, dont il est nécessaire de se munir pour identifier les espèces observées. Elle ne propose qu'une approche par l'observation des imagos. Notons que la récolte et l'identification des larves et exuvies constituent une démarche primordiale dans l'étude des odonates. Elle permet de conclure de manière certaine à la reproduction d'une espèce sur un site.

La consultation du [site de la SLO](#) (Société Limousine d'Odonatologie) pourra également vous être utile, notamment au travers des [cartes régionales de répartition des espèces](#). Vous y trouverez d'autres informations sur les odonates en Limousin et sur l'activité de l'association.



Bibliographie conseillée pour la détermination des odonates de France métropolitaine :

- Wendlar A. et Nüß J.A., 1994, *Libellules. Guide d'identification des libellules de France, d'Europe septentrionale et centrale*. Société Française d'Odonatologie. (réimprimé en 2005), 130 p.
- Heidemann H. & Seidenbusch R., 2002, *Larves et exuvies des libellules de France et d'Allemagne (sauf de Corse)*. Société Française d'Odonatologie, 416 p.
- Dijkstra K.D.B., 2007, *Guide des libellules de France et d'Europe*. Delachaux et Niestlé, Paris, 320 p.
- Doucet G., 2011, *Clé de détermination des exuvies des Odonates de France*. 2^{ème} édition, Société Française d'Odonatologie, 68 p.
- Grand D., Boudot J.P. et Doucet G., 2014, *Cahier d'identification des libellules de France, Belgique, Luxembourg et Suisse*. Biotope, Mèze, 136 p.

Difficulté de détermination : un niveau de difficulté a été attribué à chaque espèce. Ce niveau est donné à titre indicatif et peut varier en fonction des conditions d'observation, de l'expérience de l'observateur, et d'autres paramètres tels que la maturité ou le sexe des individus. On notera que les individus immatures et les femelles sont souvent plus difficiles à identifier. D'une manière générale, il est important de toujours vérifier plusieurs critères avant de conclure à une espèce.

Couleur	Niveaux de difficultés
	Espèce pouvant être identifiée posée, à vue directement ou avec des jumelles
	Détermination nécessitant une observation attentive après capture au filet ou sur photographie de l'individu
	Détermination délicate nécessitant une observation en main, à la loupe, ou sur macrophotographie (possibilité de zoomer sur des parties anatomiques précises)

Éléments de validation : l'équipe des validateurs a pour rôle de s'assurer de la cohérence des données communiquées. Il peut arriver que des précisions sur les observations soient demandées. Afin de proposer des données de la meilleure qualité possible, surtout pour les espèces rares et très rares, il est important de transmettre un maximum d'informations (milieu et conditions d'observation, photographie, etc.).

Espèce	Statut en Limousin	Période optimale d'observation des imagos	Milieux de reproduction	Confusion possible	Paramètres déterminants (cf. schéma anatomique en fin de document)		Éléments de validation à apporter de préférence
					Mâles	Femelles	
Famille des Calopterygidae							
<i>Calopteryx haemorrhoidalis</i> Caloptéryx méditerranéen	Très Rare	Mai à Septembre	Eaux courantes	Non	Couleur du corps et du catadioptré	Coloration des ailes	Photos souhaitées
<i>Calopteryx splendens</i> Caloptéryx éclatant	Commun	Mai à Août		Confusion possible entre les femelles	Couleur du corps et du catadioptré Coloration des ailes	Rapport entre distance nodus/ptérostigma et distance ptérostigma/apex	Photos des femelles souhaitées sur un seul plan pour conserver les proportions
<i>Calopteryx virgo</i> Caloptéryx vierge	Très Commun	Mai à Septembre					
<i>Calopteryx xanthostoma</i> Caloptéryx occitan	Assez Commun	Mai à Septembre					
Famille des Lestidae							
<i>Chalcolestes viridis</i> Leste vert	Assez Commun	Juin à Septembre	Eaux stagnantes (plus rarement courantes)	Confusion possible entre ces espèces	Pièces anales - Couleur de l'arrière de la tête Coloration des ptérostigmas		-
<i>Lestes barbarus</i> Leste sauvage	Rare	Mai à Août	Eaux stagnantes végétalisées (souvent mares ou bordures d'étangs)		Pièces anales Couleur de l'arrière de la tête Coloration des ptérostigmas		Photos souhaitées avec critères déterminants visibles
<i>Lestes dryas</i> Leste dryade	Rare	Juin à Septembre					Photos souhaitées avec critères déterminants visibles
<i>Lestes sponsa</i> Leste fiancé	Assez Commun	Juin à Septembre					-
<i>Lestes virens</i> Leste verdoyant	Rare	Juin à Septembre					Photos souhaitées avec critères déterminants visibles
<i>Sympecma fusca</i> Leste brun	Assez Commun	Mars à Mai et Juillet-Août	Eaux stagnantes	Non	<i>Cf. Guides d'identification</i>	<i>Cf. Guides d'identification</i>	-
Famille des Coenagrionidae							
<i>Ischnura elegans</i> Agrion élégant	Très Commun	Mai à Septembre	Eaux stagnantes	Confusion possible entre ces espèces	Couleur des ptérostigmas Couleur du segment 8	Couleur des ptérostigmas Couleur du segment 8	-
<i>Ischnura pumilio</i> Ischnure naine	Assez Commun	Mai à Septembre			Couleur des ptérostigmas Couleur du segment 9	Couleur des ptérostigmas Forme du prothorax	-
<i>Enallagma cyathigerum</i> Agrion porte-coupe	Commun	Mai à Septembre		Confusion possible avec les <i>Coenagrion</i>	Trait interpleural absent Dessin sur le segment 2 Pièces anales	Trait interpleural absent Détail de l'ovipositeur	-
<i>Coenagrion hastulatum</i> Agrion hasté	Rare	Juin-Juillet	Eaux stagnantes dans les secteurs tourbeux	Risque de confusion possible entre les mâles et important entre les femelles de ces espèces	Forme du prothorax Pièces anales Dessin sur le segment 2	Détail des pièces anales et du prothorax <i>La détermination des Coenagrion femelles est réservée aux experts</i>	Photos souhaitées avec critères déterminants visibles (vue de profil + vue de dessus)
<i>Coenagrion mercuriale</i> Agrion de Mercure	Assez Commun	Mai à Juillet	Eaux courantes (ruisseaux végétalisés)				
<i>Coenagrion puella</i> Agrion jouvencelle	Très Commun	Mai à Août	Eaux stagnantes				
<i>Coenagrion pulchellum</i> Agrion exclamatif	Rare	Mai à Juillet	Eaux stagnantes (ou légèrement courantes) végétalisés				
<i>Coenagrion scitulum</i> Agrion mignon	Assez Commun	Juin à Août	Eaux stagnantes ou légèrement courantes				

<i>Erythromma lindenii</i> Naiade aux yeux bleus	Assez Commun	Juin à Août	Eaux stagnantes ou légèrement courantes	Confusion possible avec les <i>Coenagrion</i>	Détail des cercoïdes Dessin sur le segment 2	Lobes du mésonotum Pièces anales	-
<i>Erythromma najas</i> Naiade aux yeux rouges	Assez Commun	Mai à Août	Eaux stagnantes	Confusion possible entre ces espèces	Pièces anales Coloration du segment 10	Forme du prothorax <i>La distinction des femelles entre ces deux espèces est réservée aux experts</i>	Photos souhaitées avec critères déterminants visibles
<i>Erythromma viridulum</i> Naiade au corps vert	Rare	Juin à Août					
<i>Pyrrhosoma nymphula</i> Petite nymphe au corps de feu	Très Commun	Mai à Juillet	Eaux stagnantes ou légèrement courantes	Confusion possible entre ces espèces	Couleur des pattes et des ptérostigmas Coloration de l'abdomen	Couleur des pattes et des ptérostigmas	-
<i>Ceriagrion tenellum</i> Cériagrion délicat	Commun	Juin à Août	Eaux stagnantes ou légèrement courantes				-
Famille des <i>Platycnemididae</i>							
<i>Platycnemis acutipennis</i> Pennipatte orangé	Assez Commun	Mai à Juillet	Eaux stagnantes ou courantes	Confusion possible entre ces espèces	Coloration de l'abdomen Coloration des pattes postérieures Pièces anales	Coloration des pattes postérieures Forme du prothorax	-
<i>Platycnemis latipes</i> Pennipatte blanchâtre	Très Rare	Juin à Août	Eaux courantes		Coloration des pattes postérieures Forme du prothorax Pièces anales		Photos souhaitées avec critères déterminants visibles
<i>Platycnemis pennipes</i> Pennipatte bleuâtre	Très Commun	Mai à Septembre	Eaux stagnantes ou légèrement courantes		-		
Famille des <i>Aeshnidae</i>							
<i>Aeshna affinis</i> Aesche affine	Rare	Juillet-Août	Eaux stagnantes	Confusion possible avec <i>Brachytron pratense</i>	Coloration du thorax Dessin du segment 2	Coloration du thorax Coloration du segment 2 Pilosité	Photos souhaitées
<i>Aeshna cyanea</i> Aesche bleue	Commun	Juillet à Octobre	Eaux stagnantes	Confusion possible avec <i>A. juncea</i> et <i>A. mixta</i>	Bandes antéhumérales Détail des yeux Couleur des segments 9 et 10	Bandes antéhumérales Détail des yeux	-
<i>Aeshna grandis</i> Grande Aesche	Assez Commun	Juin à Septembre	Eaux stagnantes ou légèrement courantes	Confusion possible entre ces espèces	Coloration du thorax et de l'abdomen Coloration des yeux et des ailes	Taille Coloration du thorax, de l'abdomen et des ailes	-
<i>Aeshna isocèles</i> Aesche isocèle	Très Rare	Mai à Août	Eaux stagnantes		Dessin du segment 2 Coloration du triangle anal Coloration des yeux	Dessin du segment 2 Coloration des yeux	Photos souhaitées
<i>Aeshna juncea</i> Aesche des joncs	Rare	Juillet à Septembre	Eaux stagnantes dans les secteurs tourbeux	Confusion possible entre ces espèces et <i>A. cyanea</i>	Forme des pièces anales Coloration des nervures des ailes	Dessin du segment 2 Coloration des nervures des ailes Détail de la suture frontale	Photos souhaitées avec critères déterminants visibles Description du milieu
<i>Aeshna mixta</i> Aesche mixte	Rare	Juillet à Octobre	Eaux stagnantes (absent en altitude)				Photos souhaitées avec critères déterminants visibles
<i>Brachytron pratense</i> Aesche printanière	Très Rare	Mai-Juin	Eaux stagnantes ou légèrement courantes	Confusion possible avec <i>A. affinis</i>	Coloration du thorax Coloration du segment 1 Bandes antéhumérales	Coloration du thorax Coloration du segment 1 Pilosité	Photos souhaitées Description du milieu
<i>Hemianax ephippiger</i> Anax porte-selle	Très Rare	Août-Septembre	Espèce migratrice	Confusion possible avec <i>A. parthenope</i>	Coloration des yeux et du thorax Anneau basal brun Coloration du segment 2	Coloration des yeux et du thorax Anneau basal brun Appendices anaux	Photos souhaitées
<i>Anax imperator</i> Anax empereur	Très Commun	Mai à Septembre	Eaux stagnantes	Non	Coloration du thorax		-
<i>Anax parthenope</i> Anax napolitain	Rare	Juin à Août	Eaux stagnantes	Confusion possible avec <i>A. imperator</i>	Coloration des yeux et du thorax Anneau basal jaune Appendices anaux		-
<i>Boyeria irene</i> Aesche paisible	Commun	Juin à Septembre	Eaux courantes (plutôt ombragées)	Non	<i>Cf. Guides d'identification</i>		-

Famille des Gomphidae							
<i>Gomphus graslinii</i> Gomphe de Graslín	Très Rare	Juin à Août	Eaux courantes	Confusion possible entre ces espèces	Pièces anales Répartitions des bandes noires sur le thorax	Lame vulvaire	Photos souhaitées avec critères déterminants visibles Description du milieu
<i>Gomphus pulchellus</i> Gomphe joli	Commun	Mai à Août	Eaux stagnantes ou légèrement courantes				-
<i>Gomphus simillimus</i> Gomphe semblable	Rare	Juin-Juillet	Eaux courantes				Photos souhaitées avec critères déterminants visibles Description du milieu
<i>Gomphus vulgatissimus</i> Gomphe à pattes noires	Commun	Mai à Août	Eaux courantes	Non	Couleur des pattes Coloration segments 8 à 10		-
<i>Onychogomphus forcipatus</i> Gomphe à pinces	Commun	Juin à Août	Eaux courantes (fonds sableux ou graveleux)	Confusion possible entre ces espèces	Pièces anales Répartitions des bandes noires sur le thorax Coloration du vertex	-	
<i>Onychogomphus uncatatus</i> Gomphe à crochets	Commun	Juin à Août				-	
Famille des Cordulegastridae							
<i>Cordulegaster boltonii</i> Cordulégastré annelé	Très Commun	Mai à Août	Eaux courantes Suintements, ruisselets	Confusion possible entre ces espèces	Couleur du triangle occipital Répartition des taches jaunes sur l'abdomen	-	
<i>Cordulegaster bidentata</i> Cordulégastré bidenté	Rare	Juin à Août	Suintements et ruisselets forestiers			Photos souhaitées avec critères déterminants visibles Description du milieu	
Famille des Corduliidae							
<i>Cordulia aenea</i> Cordulie bronzée	Commun	Mai à Août	Eaux stagnantes ou légèrement courantes	Confusion possible avec le genre <i>Somatochlora</i>	Coloration du front Forme de l'abdomen Appendices anaux	Coloration du front Lame vulvaire	-
<i>Somatochlora arctica</i> Cordulie arctique	Rare	Juin à Août	Tourbières	Confusion possible avec <i>Somatochlora metallica</i>	Pièces anales Coloration de l'abdomen Tache frontale jaune	Coloration du front Lame vulvaire Coloration de l'abdomen	Photos souhaitées avec critères déterminants visibles Description du milieu
<i>Somatochlora flavomaculata</i> Cordulie à taches jaunes	Rare	Juin à Août	Eaux stagnantes végétalisés des secteurs tourbeux	Non		Coloration de l'abdomen	Photos souhaitées avec critères déterminants visibles Description du milieu
<i>Somatochlora metallica</i> Cordulie métallique	Rare	Juin à Août	Eaux stagnantes ou légèrement courantes	Confusion possible avec <i>Somatochlora arctica</i>		Coloration du front Lame vulvaire Coloration de l'abdomen	-
<i>Oxygastra curtisii</i> Cordulie à corps fin	Rare	Juin à Août	Eaux courantes (plus rarement stagnantes)	Non	Coloration de l'abdomen		Photos souhaitées
<i>Epitheca bimaculata</i> Cordulie à deux tâches	Rare	Mai à Juillet	Eaux stagnantes	Non	Coloration de l'abdomen Coloration des ailes Appendice anaux		Photos souhaitées Description du milieu
Famille des Libellulidae							
<i>Libellula depressa</i> Libellule déprimée	Très Commun	Avril à Septembre	Eaux stagnantes	Non	Coloration de l'abdomen Bandes antéhumérales		-
<i>Libellula fulva</i> Libellule fauve	Très Rare	Mai à Juillet	Eaux stagnantes ou légèrement courantes	Non	Coloration de l'abdomen Coloration des ailes		-
<i>Libellula quadrimaculata</i> Libellule à quatre tâches	Commun	Avril à Septembre	Eaux stagnantes	Non	Coloration de l'abdomen Coloration des ailes		-

<i>Orthetrum albistylum</i> Orthétrum à stylets blancs	Commun	Mai à Septembre	Eaux stagnantes	Non	Couleur des appendices anaux		-
<i>Orthetrum brunneum</i> Orthétrum brun	Assez Commun	Mai à Août	Eaux stagnantes ou légèrement courantes	Confusion possible entre ces espèces	Couleur des ptérostigmas Bandes antéhumérales Nervation des ailes		-
<i>Orthetrum cancellatum</i> Orthétrum réticulé	Commun	Mai à Septembre	Eaux stagnantes				-
<i>Orthetrum coerulescens</i> Orthétrum bleussant	Commun	Juin à Septembre	Eaux légèrement courantes				-
<i>Leucorrhinia caudalis</i> Leucorrhine à large queue	Très Rare	Mai-Juin	Eaux stagnantes				Non
<i>Leucorrhinia dubia</i> Leucorrhine douteuse	Très Rare	Juin à Août	Tourbières	Non	Photos souhaitées Description du milieu		
<i>Leucorrhinia pectoralis</i> Leucorrhine à gros thorax	Très Rare	Mai-Juin	Eaux stagnantes	Non	Photos souhaitées Description du milieu		
<i>Sympetrum danae</i> Sympétrum noir	Rare	Juin à Octobre	Eaux stagnantes végétalisés des secteurs tourbeux	Non	Coloration du thorax et de l'abdomen		-
<i>Sympetrum flaveolum</i> Sympétrum jaune d'or	Rare	Juin à Septembre	Eaux stagnantes	Non	Coloration des ailes		-
<i>Sympetrum fonscolombii</i> Sympétrum de Fonscolombe	Rare	Mai à Octobre (2 générations)	Espèce migratrice Eaux stagnantes ou légèrement courantes	Non	Couleur de la base des yeux		-
<i>Sympetrum meridionale</i> Sympétrum méridional	Rare	Juillet à Octobre	Eaux stagnantes	Risque de confusion important entre les femelles de ces espèces	Coloration des pattes Coloration du thorax Répartition de la tache noire autour du front Pièces copulatrices	Coloration des pattes Lame vulvaire Répartition de la tache noire autour du front	Photos souhaitées avec critères déterminants visibles
<i>Sympetrum sanguineum</i> Sympétrum rouge sang	Commun	Juin à Octobre	Eaux stagnantes				-
<i>Sympetrum striolatum</i> Sympétrum fascié	Commun	Juillet à Novembre	Eaux stagnantes ou légèrement courantes				-
<i>Sympetrum vulgatum</i> Sympétrum vulgaire	Rare	Juillet à Octobre					Photos souhaitées avec critères déterminants visibles
<i>Crocothemis erythraea</i> Crocothémis écarlate	Assez Commun	Mai à Septembre	Eaux stagnantes	Confusion possible des femelles et immatures avec <i>Orthetrum coerulescens</i> et <i>Orthetrum brunneum</i>	Coloration du thorax, de l'abdomen et des ailes	Lame vulvaire Coloration des pattes Coloration des ailes	-
<i>Trithemis annulata</i> Trithémis pourpré	Jamais observé	Juin à Septembre	Eaux stagnantes	Confusion possible des femelles et immatures avec <i>Sympetrum fonscolombii</i>	Coloration du thorax, de l'abdomen et des ailes Couleur de la base des yeux	Coloration des yeux Coloration des ailes	Photos souhaitées

Ce document s'est largement inspiré du travail de Pascal Peyrache, auteur de la grille de détermination et de validation des papillons « rhopalocères » d'Auvergne (février 2016).

Schéma anatomique tiré du **Cahier d'identification des libellules de France, Belgique, Luxembourg et Suisse** des éditions Biotope.

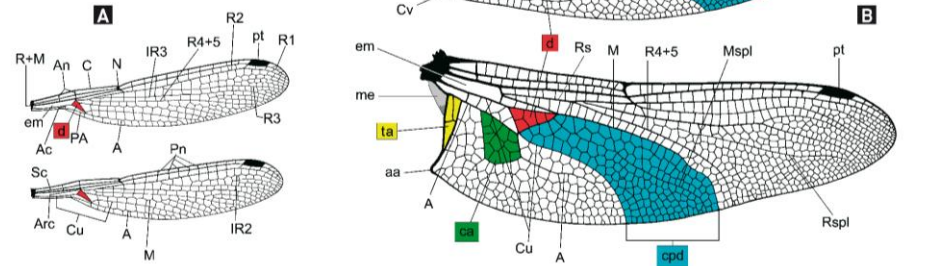
Photographie de Stéphane Hette.

Avec l'aimable autorisation de l'éditeur.

ANATOMIE D'UNE LIBELLULE ADULTE

Ailes et nervation des Zygoptères **A** et des Anisoptères **B**
[nomenclature d'après Tillyard et Fraser (1938-1940)]

L'identification des familles de libellules adultes reposant en grande partie sur des caractères de nervation alaire, nous indiquons dans cette figure l'essentiel de la nomenclature concernant les caractéristiques des ailes des Odonates.

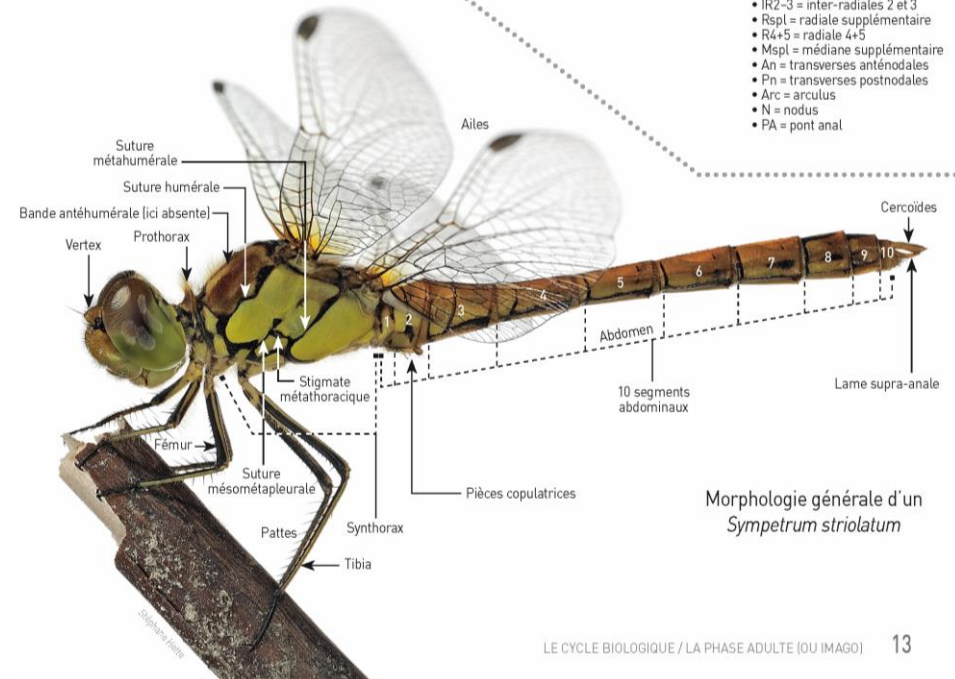


CELLULES ET CHAMPS REMARQUABLES

- pt = ptérostigma
- d = cellule discoidale (entière ou divisée par des nervures secondaires)
- ta = triangle anal (formé de plusieurs cellules)
- aa = angle anal
- cpd = champ postdiscoidal
- em = espace médian
- ca = champ anal
- me = membrane

NERVURES

- C = costale
- Sc = subcostale
- R+M = médiane + radiale
- R1-3 = radiales 1 à 3
- M = médiane
- Cu = cubitale
- A = anale
- Ac = transverse cubito-anale
- Cv = transverses cubitales
- Rs = secteur radial
- IR2-3 = inter-radiales 2 et 3
- Rspl = radiale supplémentaire
- R4+5 = radiale 4+5
- Mspl = médiane supplémentaire
- An = transverses anténodales
- Pn = transverses postnodales
- Arc = arculus
- N = nodus
- PA = pont anal



Morphologie générale d'un *Symptetrum striolatum*