

CHRONIQUE ORNITHOLOGIQUE LOIRE - ATLANTIQUE : 1993

LPO-44 (16 rédacteurs)

Avec la parution de SPATULES n° 1 renaît la tradition de faire paraître une chronique ornithologique en Loire-Atlantique. L'ancienne formule se basait sur une séquence migration pré-nuptiale-nidification et une séquence postnuptiale et hivernage, comme pour de nombreuses associations ornithologiques. Cela représentait de nombreux avantages, bonne traduction des moments forts de l'année et appréhension facile des exceptions, mais masquait des phénomènes inhabituels qui prennent de plus en plus d'importance comme les migrations et les nidifications précoces ou tardives qui sont prises en compte dans les directives européennes et françaises concernant la protection des espèces. Aussi nous est-il paru plus facile et démonstratif de passer à un système "année civile" qui certes n'est pas parfait mais offre plus de clarté pour expliquer ce qui se passe réellement pour les espèces de "chez nous" en fonction des menaces qui pèsent sur elles. La gestion désormais informatique du fichier en est aussi facilitée et c'est un élément non-négligeable du changement de système.

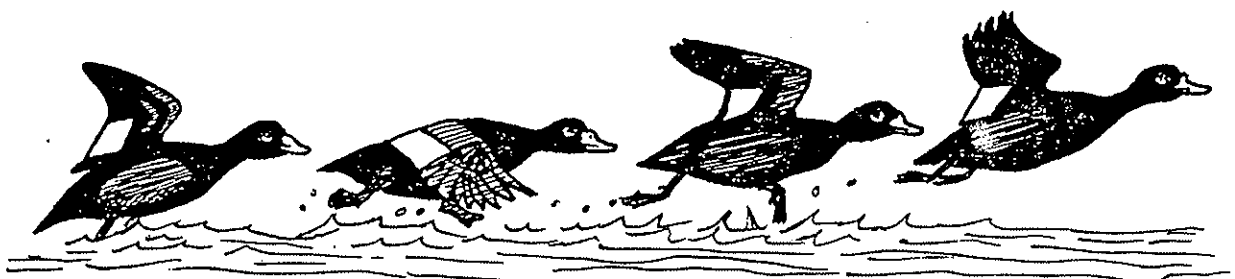
Puisse cette chronique se perpétuer au fil des ans pour démontrer le dynamisme des ornithologues et des oiseaux de Loire-Atlantique, pour leurs plaisirs réciproques.

LISTE DES OBSERVATEURS AYANT FOURNI DE LA 500+ DONNEES:

(1 donnée peut-être aussi bien: 1 bouvreuil le 4/5 à Carquefou que la synthèse d'une enquête approfondie comme 123 couples nicheurs d'Avocettes dans les marais salants de Guérande en 93)

BAUZA . BEILLOIS M. . BERTIAU G. . BESLOU M. . BIROE-44 . BORET P. . BORGET A. . BOUREAU A. . BOURLES C. . BOURLES G. . BOURLES J. . BOUSSARIE G. . BRIAND D. . CHABLE P. . CHARIEAU . CHEVALIER H. . CLEVA D. . CONSIDERE C. . CORNEN Y. . CPN LA SALAMANDRE . CROSSOUARD F. . DAHM H. . DE GRISSAC P. . DICHAMP M. . DOUGE C. . DOURIN J.L. . DUFLAND J.F. . DUGUE H. . DUPONT J.L. . EMERIAUD P. . FREMON L. . GERGAUD . GERNIGON A. . GIRAUDET S. . GOMES R. . GRANDJEAN N. . GROSSEAU D. . GUENIN E. . GUILLOU J.J. . GURLIAT P. . GUYOT J. et F. . HARDY F. . HAREL D. . HERENG M. . JACOB R. . JUDIC-NICOLAS S. . LACHAUD A. . LE BAIL J. . LEGAILLARD V. . LEGALL S. . LEMORE . LENEVEU P. . LE PRADO S. . LEPRON . LEROUX J.P. . LE ROUX V. . LPO-44 . MAILLARD W. . MAILLARD Y. . MARIE O. . MERCIER C. . MEROT J.P. . METAIS M. . MONTFORT D. . MONNIER P. . MOPIN G. . MOREAU S. . MUSSEAU R. . NEAU A. . NOEL O. . PAILLISSON . PENEAU M. . PERROCHEAU J. . PILVIN D. . POISSON M.A. . POURREAU J. . RABOIN D. . RAFSTEDT G. . RAITIERE W. . RIFFE J. . SALOMON B. . SIMONET C. . TARDIVO G. . THOMAS C. . TRIPLET P. . VERNEAU A.

Plus de 6000 données ont été recueillies en 1993 en Loire-Atlantique par au moins 90 observateurs. Elles concernent 245 espèces d'oiseaux et 53 espèces de "non-oiseaux".



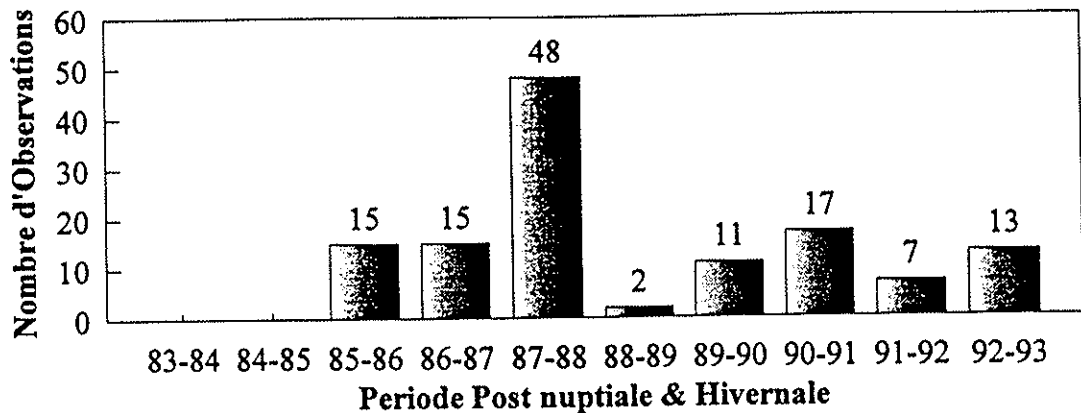
GROUPE 1: FAUVETTES

Synthèse: Bernard SALOMON

Bouscarle de Cetti (*Cettia cetti*) 16 données

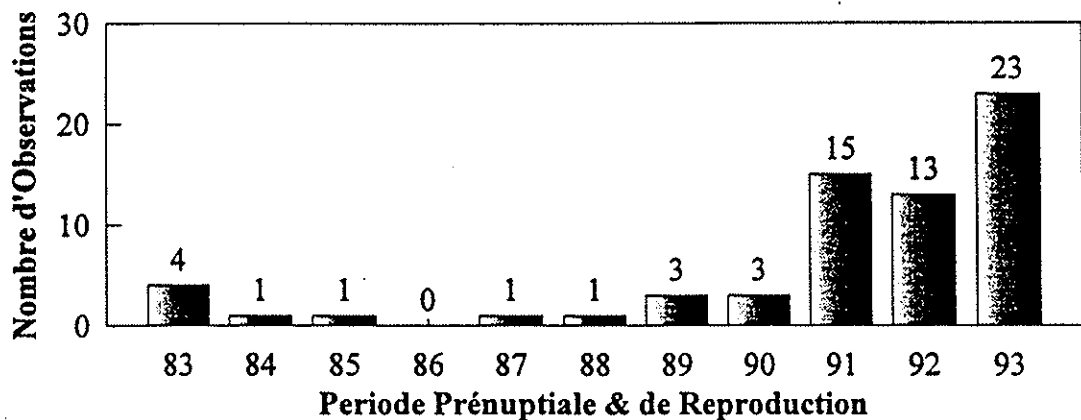
Espèce davantage notée en période postnuptiale et hivernale (13 données), ce qui confirme le rétablissement des effectifs après les hivers froids des années 80. Cependant on note une chute des observations en période de reproduction. C'est paradoxalement aussi un signe de bonne santé de l'espèce si on se fie à l'adage: "Plus un oiseau est commun, moins il est noté".

A noter une valeur de densité de peuplement: - vallée de la Loire à Thouaré: 1,5 à 1,9 chanteurs / km.



Cisticole des joncs (*Cisticola juncidis*) 23 données

Toutes les données concernent la période s'étendant de la mi-mars (17/3) à début août (6/8). L'espèce recolonise la presqu'île guérandaise où elle est notée sur 12 sites différents. Le maximum d'individus (9) est noté en sud de Grande Brière, au Sabot d'or / St Nazaire.



Depuis 1990 aucune donnée ne nous est parvenue pour la période hivernale. Il serait pourtant intéressant de mieux cerner le statut de la Cisticole en hiver maintenant que la population locale tend à retrouver le niveau du début des années 80.

Fauvette à tête noire (*Sylvia atricapilla*) 42 données

Augmentation nette des observations, notamment en période hivernale (20 données de novembre à février) où elle est souvent observée auprès de mangeoires.

Fauvette grisette (*Sylvia communis*) 21 données

La première est notée le 2 avril au Bignon, ce qui correspond bien à la date moyenne depuis 12 ans (3/4).

Fauvette des jardins (*Sylvia borin*) 0 donnée

Absence surprenante de données en 93. Ce n'est certainement pas dû à l'absence de l'espèce mais plutôt à un désintérêt des observateurs.

Fauvette pitchou (*Sylvia undata*) 9 données

Peu de renseignements supplémentaires sur cette espèce qui est observée sur ses sites traditionnels: N.O. du département - forêt de Vioreau et Préfaïlles -La Plaine s/ Mer où 3 couples sont notés à la Métrie.

Hypolais polyglotte (*Hippolais polyglotta*) 15 données

Peu de nouveautés à noter exceptée l'arrivée tardive: 1er le 3/5 à Clisson (moyenne: 21/4).

Locustelle tachetée (*Locustella naevia*) 3 données

Cette espèce confirme ses faibles effectifs et sa répartition très localisée et réduite: presque guérandaise et estuaire de la Loire, au Massereau. Elle serait à rechercher dans des secteurs plus secs (côteaux, broussailles, coupes en forêt) qu'elle affectionne également.

Locustelle lusciniôïde (*Locustella luscinioides*) 7 données

Peu d'évolutions apparentes par rapport aux années précédentes. La disparition de cette espèce de certains sites en France devrait encourager les observateurs à mieux définir le statut de l'espèce dans le département.

Phragmite aquatique (*Acrocephalus paludicola*) 0 donnée

La dernière donnée date de 1988. L'arrêt du camp de baguage à Grandlieu pendant la migration postnuptiale fait perdre beaucoup d'informations sur cette espèce très discrète.

Phragmite des joncs (*Acrocephalus schoenobaenus*) 10 données

Pouillot de Bonelli (*Phylloscopus bonelli*) 0 donnée

Statut de l'espèce à préciser. Les dernières données datent de 1988 et concernaient les forêts d'Ancenis et du Gâvre.

Pouillot siffleur (*Phylloscopus sibilatrix*) 1 donnée

L'habituelle donnée annuelle du secteur de la forêt du Gâvre.

Pouillot fitis (*Phylloscopus trochilus*) 25 données

Pouillot véloce (*Phylloscopus collybita*) 56 données

A noter la présence de l'espèce sur l'île Dumet en période de reproduction (7/5).

Rousserolle effarvate (*Acrocephalus scirpaceus*) 9 données

A noter une date tardive de migration le 23/10 à Gron / Montoir-de-Bretagne.

Rousserolle turdoïde (*Acrocephalus arundinaceus*) 6 données

Arrivée précoce de l'espèce le 16/4 (date record: 15/4). L'intégralité des données de 1993 provient de la rive Nord de l'estuaire de la Loire.

GROUPE 2: AUTRES PETITS INSECTIVORES

Synthèse: Jean-Jacques GUILLOU

Engoulevent d'Europe (*Caprimulgus europaeus*) 9 données

D'avril à juin. Le premier est vu le 23 avril à Basse-Goulaine, le chant est noté à Clisson deux fois, et 40 chanteurs sont recensés en forêt du Gâvre (prospection partielle de la zone favorable). Dernière observation le 29/6.

Martinet noir (*Apus apus*) 35 données

De mars à septembre. Les 2 premiers sont vus en vol le 12 mars à Batz-sur-Mer, puis 4 le 11 avril à Châteaubriand. A Nantes le premier est vu le 17/4, puis 5 localités s'ajoutent à partir du 20. Ensuite l'espèce est bien suivie sur de nombreux sites de mai à juillet, en nombre très limité, donnant l'impression d'une espèce omniprésente, mais peu dense jusqu'à son départ le 12 août. 3 données tardives les 21 et 30/8 à Nantes et le 1/9 à Anetz.

Alouette des champs (*Alauda arvensis*) 37 données

Premier chanteur le 28/1 à St Nazaire. 8 le 11/3 à St Hilaire-de-Clisson. A Gétigné 40 oiseaux le 1/3, 6 chanteurs le 6/3 et 30 dont 6 chanteurs le 9/3. Deux nids en juin à St Molf, chant le 12 juillet à Bourgneuf et le 15 à Préfailles. Nicheur "commun" à la Chapelle-sur-Erdre. En migration, 15 en vol le 29/10 à St Hilaire, 60 hivernants dans cette localité le 24/12.

Il manque des données sur les densités en hiver et en reproduction. Or nous sommes à une époque charnière qui suit l'époque d'agriculture intensive totale de ces dernières décennies. Depuis l'instauration des jachères, il est vraisemblable que cette espèce dispose de lieux de reproduction et d'alimentation particulièrement favorables: abondance des graines de plantes sauvages à toute époque, couvées mieux protégées, et secteurs sans épandages de pesticides. Il est donc probable que cette espèce profite de ce nouvel état de la campagne. Mais pour l'affirmer ou l'infirmier, il faut des données quantifiées ou semi-quantifiées sur des secteurs suivis pendant un nombre de saisons suffisant.

Alouette lulu (*Lullula arborea*) 21 données

Deux chanteurs dès le 16/1 à Vioreau, puis 2 à Riaillé, 1 à Vertou, à Aigrefeuille et St Aignan. En février à St Philbert-de-Grandlieu, en mars 2 à Vay, 1 à Clisson, puis 3 au Gâvre en avril et 1 à Remouillé en mai. Nouveaux chants le 1/9 à Couffé, puis renoté à Couffé, Clégreuc, Riaillé, Goulaine, Butte de la Roche (où est-ce ? Merci d'indiquer la commune sur vos fiches). 2 en vol à St Marc-sur-Mer / St Nazaire le 9/11 et 1 à la Pointe St Gildas / Préfailles le 11/11.

Encore plus que l'Alouette des champs, cette espèce doit bénéficier des jachères, qu'elle recherche à toute époque de l'année. Chez nous, ce serait même le "traceur" idéal de l'effet éventuel des jachères sur l'avifaune. Il est donc fondamental de suivre ses populations dans les saisons prochaines.

Alouette haussecol (*Eremophila alpestris*) 1 donnée

Une le 19/12 dans la carrière de la Clarté à Herbignac.

Cochevis huppé (*Galerida cristata*) 28 données

22 données de St Nazaire: 2 en janvier, 3 en février, 3 en mars, 3 en avril, 3 en mai (puis congés payés des cochevis ou des observateurs ?), 2 en septembre, 1 en octobre, 1 en novembre, 4 en décembre.

Egalement sur des sites moins "suivis": Machecoul le 4/2, St Brévin le 29/5, Remouillé; La Plaine-sur-Mer les 10 et 17/7 et à la pointe St Gildas / Préfailles le 16/7 et le 20/11.

Pipit spioncelle (*Anthus spinoletta*) 10 données

Le 5/3 à La Chapelle-des-Marais et le 28/3 à Ste Lumine-de-Coutais. Quelques-uns le 23/10 à Thouaré et le 27/10 dans les marais de Goulaine, puis les 6, 11, 14, 21, 27/11 à Thouaré, La Chapelle-Heulin, Ste Luce, et enfin le 12/12 à St Aignan-de-Grandlieu.

Pipit maritime (*Anthus petrosus*) 16 données

10+ oiseaux sur 1 km de côte au Croisic le 19/1. Noté en hiver à La Turballe, au Castelli / Piriac-sur-Mer (une paire) et au Croisic jusqu'au 21/3. Noté en avril, le 17 à La Turballe; le 21 un couple en parade à Pornichet (les mêmes revus le 30 ?).

7 couples dont 2 nourrissent le 6/5 à l'île Dumet. A partir de juillet, quelques uns dont des paires sur la côte sud, avec un chanteur le 16 à Préfailles. En août sur la côte nord. A rechercher en nidification non seulement sur les côtes rocheuses mais aussi dans les enrochements des ports de plaisance. En hiver souvent avec des Pipits farlouses et des Bergeronnettes grises sur les laisses de mer.

Pipit des arbres (*Anthus trivialis*) 9 données

Oiseau qui est considéré comme commun, donc sans intérêt particulier et peu noté. Il faut cependant souligner que l'étendue et la qualité des milieux fréquentés par cette espèce peuvent évoluer, et donc que ses effectifs peuvent en être affectés.

Une seule donnée de printemps avec 4-5 oiseaux le 11/4 à St Etienne-de-Montluc. Des densités en période de reproduction seraient les bienvenues.

1 migrateur à Varades le 28/8, quelques uns à St Philbert-de-Grandlieu du 20 au 31/8 puis le 4/9, 1 à Thouaré le 25/9, 2 à Varades-Marillais le 19/9 et le dernier le 1/10 à St Philbert-de-Grandlieu.

Pipit farlouse (*Anthus pratensis*) 8 données

Le 6/3, 2 à Clisson et 1 à Gétigné le 27/3. Très nombreux le 6/6 à Sissable / Guérande, 2 nids le 8/6 à St Molf. Migrants le 19/9 à Ancenis, 10 le 29/9 à Thouaré, 20 le 28/10 à St Hilaire-de-Clisson. Noté en novembre. Il manque un minimum de données sur les densités en hiver et en reproduction.

Bergeronnette grise (*Motacilla alba alba*) 30 données

Dortoirs en janvier de 420 et 382 à Donges, de 30+ à St Nazaire, en avril à St Herblain dans un arbuste !
1 juvénile le 16/5 à St Nazaire, nicheur à l'île Dumet, le 24/6 à Gétigné et 3 juvéniles le 25/6 à Batz-sur-Mer. En juillet-août on signale des familles sur toute la côte (ce qui veut dire que les reproductions dans l'intérieur ne sont pas notées, ou que les observateurs ne bronzent bien qu'à la côte).

De nouveau des dortoirs en octobre puis en novembre, surtout noté à la gare de Nantes comme tous les ans: plusieurs dizaines le 2/11, 50 le 22/11, 60 le 20/12. A Ancenis, plusieurs centaines ... à l'abattoir. 30+ le 2/12 à Donges et 80 le 12/12 à Gétigné.

Bergeronnette de Yarrell (*Motacilla alba yarrelli*) 21 données

Certainement présente dans les dortoirs de grises mais pas toujours signalée sur les fiches. 4 données de janvier-février dont 18-20 oiseaux le 28/2 à Petit-Mars.

Cédric SIMONET: La Bergeronnette de Yarrell niche-t-elle en Loire-Atlantique ?

"C'est la question qu'on a pu se poser à la suite de l'observation, le 14 juillet 1993 au Croisic, d'une Bergeronnette de Yarrell adulte nourrissant 2 jeunes Bergeronnettes (*Motacilla alba ssp*) volantes. Le sexe de l'adulte est resté indéterminé, de même que la sous-espèce des jeunes.

Conclure à la nidification d'un couple de Bergeronnettes de Yarrell dans notre département serait un peu hâtif. Même si les jeunes étaient volants. Un cas de migration précoce d'adulte Yarrell, et surtout d'estivage, est toujours possible avec comportement aberrant de nourrissage, sans reproduction. De plus l'indétermination de la sous-espèce des jeunes et l'absence du second adulte ne permettent pas d'exclure un couple mixte *M.a.alba* x *M.a.yarrelli*.

Cette donnée ne permet donc pas d'attribuer en toute certitude à la Bergeronnette de Yarrell le statut de nicheur en Loire-Atlantique, mais elle n'en est pas moins une invitation à approfondir nos observations de Bergeronnettes en période estivale."

N.D.L.R.: Quelques éléments pour se faire une opinion.

- des cas de reproduction, rares, sont connus en France le long des côtes de la Manche et de la mer du Nord. A chaque fois il s'agissait de couples mixtes *alba* x *yarrelli*. Sur le continent, des couples nichent sur la côte de Hollande et en Allemagne du Nord.
- chez les passereaux, en règle quasi générale, un oiseau en plumage juvénile est à proximité de son lieu de naissance et ne commencera la migration qu'après avoir acquis son plumage d'immature. Or un oiseau encore nourri par les adultes est nécessairement un juvénile.
- un oiseau non-reproducteur peut très bien nourrir des jeunes qui ne sont pas les siens, des cas sont même connus entre espèces différentes.
- les Yarrell quittent la région fin-mars début-avril et les plus précoces ne reviennent que dans la deuxième quinzaine de septembre.
- en juin 1992 une femelle de Yarrell était cantonnée avec un mâle gris dans les marais salants de Guérande.

Retour à 1993 où le premier retour est noté le 12/9 au Marillais (49). Enfin le 1/12 une Yarrell s'envole du bac à surgelés d'un supermarché de Guérande.

Bergeronnette des ruisseaux (*Motacilla cinerea*) 41 données

Dispersée sur tout le département en hiver. Un couple à Conquereuil le 13/3, 2 couples à Guéméné-Penfao le 20/3. Le 24/3, 2 à Gétigné et 1 à Châteauthébaud. Nicheur d'avril à juin au pont de la Madeleine à Nantes; nicheur (?) le 22/5 au Loroux-Bottereau; à Clisson (?) les 5 et 7/5.

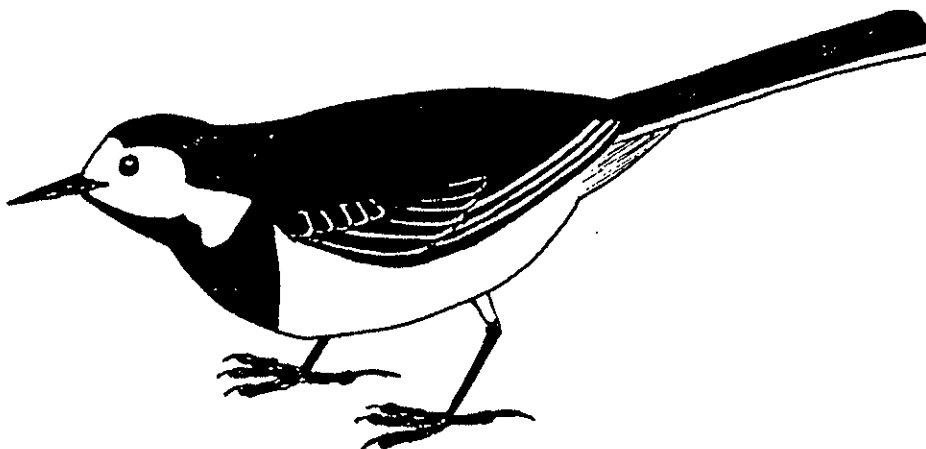
Migrateurs le 18/9 à St Philbert et Ancenis, puis de nouveau des isolées ou des petits groupes de 2 ou 3 en automne.

Bergeronnette printanière (*Motacilla flava*) 15 données

Première le 1/4 à Liberge / Donges, puis le 11/4 à Montrelais et St Etienne-de-Montluc. Bien arrivée le 13/4 à Petit-Mars (10 individus), puis nombreuses dans les lieux favorables sur les marais doux ou salés, dont 5 couples à Mouzac / Guérande et 1 à Sissable / Guérande.

Rassemblement d'août avec 60 à Sissable, passage en septembre avec notamment l'observation le 12 au Croisic d'un oiseau de la sous-espèce nordique (*M. f. thunbergi*). Dernière vue le 31/10 à Couëron.

Manque de données sur les densités de reproduction.



Hirondelle rustique (*Hirundo rustica*) 82 données

Un premier groupe de 50 oiseaux allant vers le sud-est est signalé à Gétigné le 3/3. Le 7, l'espèce est vue à Nantes puis le 8 de nouveau à Gétigné avec encore un groupe de même importance (50) allant cette fois vers le nord-ouest. Ensuite quelques oiseaux le 11 à Clisson, le 13 à Riaillé, le 14 au Croisic et à Petit-Mars, le 15 à St Etienne-de-Montluc, le 17 au Croisic, à St Hilaire-de-Clisson et à Clégreuc / Vay (10). Le gros passage s'amorce à partir du 19, avec 100 oiseaux à Petit-Mars, puis 18 à St Vincent-des-Landes le 24. Le mouvement se poursuit jusqu'en mai, avec 40 oiseaux vers le nord à Gétigné le 4/5.

L'installation et la reproduction sont peu documentées sauf localement (île Dumet avec 3 nids de 1 à 4 oeufs, et secteur de Clisson). Dortoir d'une centaine d'oiseaux le 24/7 à La Turballe et concentrations le 18/8 au Migron / Frossay (250) et aux Masses (70).

Le départ s'amorce les 11, 12 et 15/9 à Anetz et St Florent-le-Vieil avec des troupes de quelques centaines, puis se poursuit en décroissant avec la dernière observation au nid le 6/10 à Treillères et des passages de troupes de quelques dizaines jusqu'aux 3, 7, 8, 10, 11, 14/10. Les derniers isolés sont signalés le 24/10 au Bignon, 7/11 à Haute-Goulaine (immature) et 13/11 à La Turballe.

Il faudrait suivre quantitativement les populations de quelques villages.

Hirondelle de fenêtre (*Delichon urbica*) 25 données

Le record de précocité est égalé avec un oiseau le 18/3 au Croisic. On a ensuite des dates d'avril: le 8 avec 3 oiseaux à St Etienne-de-Montluc et le 11 avec 50 à Clégreuc / Vay. En mai 5 données, dont 25 individus à Gétigné et 9 de passage à Dumet le 7, des constructions à Bourgneuf le 21. En juin on signale de nombreux nids à St Julien-de-Concelles et Treillères (20 individus).

Petit passage le 7/9 à St Philbert-de-Grandlieu. Cependant elle niche encore à St Etienne-de-Montluc du 24/9 au 4/10, date d'envol. A Treillères dernière fréquentation des nids le 6/10 avec 10 individus.

Le 8/10, passage à La Chapelle-sur-Erdre avec 15 oiseaux allant vers le sud-ouest, le même jour 1 à Orvault et 9 à Clisson. Quelques unes à St Philbert-de-Grandlieu le 11/10, enfin 5-6 le 16/10 à Pornichet, et la dernière notée le 24/10 à Couëron.

Il faudrait également suivre la population de quelques villages.

Hirondelle de rivage (*Riparia riparia*) 16 données

Les premières sont vues le 12/3 à Guérande. Le 31/3, 100 à Clégreuc / Vay et 100 à l'Immaculée / St Nazaire. Puis encore de gros passages avec quelques centaines le 10/4 au Massereau / Frossay, le 13/4 à Petit-Mars et 50 le 14/4 à Châteaubriant.

Un nid isolé le 16/5 au pied du pont de St Nazaire. Colonie au Marillais (49) le 24/7, une autre de 30/40 à La Chapelle-Basse-Mer le 31/7, et 7 oiseaux en vol le 27/6 à St Julien-de-Concelles.

La migration de retour est peu documentée. Elle débute (?) et se déroule début septembre comme à St Philbert-de-Grandlieu les 7, 11 et surtout 12. Enfin le 15/9 elle est notée à Anetz et St Florent-le-Vieil.

Il faudrait suivre les effectifs de quelques colonies.

Troglodyte mignon (*Troglodytes troglodytes*) 3 données,

mais forte densité locale. Premier chanteur le 18/1 à Guérande, 1 le 6/5 sur l'île Dumet.

Manquent toutes données sur les densités en hiver et en reproduction.

Roitelet triple-bandeau (*Regulus ignicapillus*) 14 données,

dont 7 d'hiver du 2/1 à St Hilaire-de-Clisson jusqu'au 14/3. Réapparition le 24/9 à Donges.

Roitelet huppé (*Regulus regulus*) 16 données,

dont 5 d'hiver à partir du 16/1 à Clisson jusqu'au 7/3 à La Chapelle-sur-Erdre. Apparition dans le même secteur le 2/7 puis à partir du 27/10 à Clisson, région où il semble le plus rencontré...ou le mieux noté.

(commentaires sur les roitelets: les chants de ces oiseaux sont-ils convenablement connus des observateurs, le sisisisi accéléré du RTB et "l'ondulation" accentuée à la fin de la phrase du RH ? Sans quoi ces oiseaux sont difficiles à repérer en période de reproduction.)

Accenteur mouchet (*Prunella modularis*) 9 données

Premier chant le 6/1 à Nantes, transport d'herbe sèche le 28/2 à Guérande. Un juvénile émancipé le 8/5 à St Herblain où des adultes nourrissent le 28/5. Nicheur commun à La Chapelle-sur-Erdre. Reprise du chant le 28/11 à St Herblain et un chant complet le 6/12 à St Nazaire.

Manque de données sur les densités en hiver et en reproduction.

Pie-grièche grise (*Lanius excubitor*) 4 données

1 à la Bresse / Bouée le 2/2, 1 à Plessé le 21/2 et 1 séjourne à Petit-Mars du 8 au 10/11.

Pie-grièche à tête rousse (*Lanius senator*) 1 donnée

1 juvénile les 18 et 19/8 au port de St Nazaire, dans un jardin.

Pie-grièche écorcheur (*Lanius colluris*) 14 données

Première donnée, un mâle, le 5/5 à St Etienne-de-Montluc. Arrivée le 9 dans le même secteur, puis 10 mâles et femelles le 23. Hors de la Basse-Loire (Migron 3 mâles, Couéron 4 mâles), notée à Nantes-Malakoff, Petit-Mars (4 mâles), Clégreuc / Vay, et Blain jusqu'au 17/7 où 3 juvéniles volent.

Manquent des données sur le volume de la population et surtout sur le succès de la reproduction: les milieux occupés ne semblent guère affectés par les pratiques agricoles "modernes", vue la densité des insectes.

GROUPE 3: GRANIVORES ET PROCHES

Synthèse: Michèle HERENG

Beccroisé des sapins (*Loxia curvirostra*) 1 donnée

Le 12/11, 10 individus (adultes mâles et femelles, et immatures) au Butay / Montbert dans un bois de conifères.

Bouvreuil pivoine (*Pyrrhula pyrrhula*) 8 données,

pour 10 individus. Effectif sous-évalué en raison de la discrétion de l'espèce. Hôte régulier du parc de la Chézine / Nantes. Pas de donnée de nidification.

Bruant des neiges (*Plectrophenax nivalis*) 0 donnée

Bruant des roseaux (*Emberiza schoeniclus*) 13 données,

pour 185 individus. 3 sur une mangeoire le 10/1 à La Chapelle-sur-Erdre, un albinos complet le 16/3 en Grande Brière et un dortoir de 150 le 15/12 à Petit-Mars.

Bruant fou (*Emberiza cia*) 0 donnée

Bruant jaune (*Emberiza citrinella*) 21 données,

pour 80 individus. Mentionné tous les mois de l'année. Le 3/1, 15 à la Brosse / La Chapelle-sur-Erdre. Un nid à 5 oeufs le 16/5 à la Besnerie / Couffé. 10 individus le 3/11 au bord de la Maine à Remouillé.

Bruant lapon (*Calcarius lapponicus*) 0 donnée

Bruant ortolan (*Emberiza hortulana*) 0 donnée

Bruant proyer (*Miliaria calandra*) 10 données,

pour 24 individus. 9 observations d'oiseaux solitaires, surtout des mâles chanteurs d'avril à juin. Le 26/10 un groupe de 15 au Parracaud à Bouin (c'est presque la Loire-Atlantique) témoigne du caractère grégaire de l'espèce en période inter-nuptiale. Aucune observation hivernale.

Bruant zizi (*Emberiza cirius*) 33 données,

pour 142 individus. Noté chaque mois de l'année avec une distribution préférentiellement au sud de la Loire. A noter des regroupements hivernaux le 3/1 à la Brosse / La Chapelle-sur-Erdre (40), le 6/2 à Tillou / St Hilaire-de-Clisson (30) et à Toutes-Joies / Gétigné (16).
Premier chanteur le 23/1 à Guérande et une donnée de nidification avec 5 jeunes au nid le 12/7 à La Plaine-sur-Mer.

Chardonneret élégant (*Carduelis carduelis*) 14 données,

pour 2000 oiseaux environ. Principaux rassemblements migratoires d'automne le 28/9 avec environ 500 individus dans un champ de tournesol à Beaulieu / Couéron (au même endroit le 16/9 un rassemblement d'un millier de passereaux: chardonnerets, verdiers, pinsons, linottes et mésanges), encore environ 300 le 3/10 sur le site, 200 sur champ de tournesol à l'Enclose / Riaillé le 10/10 et 250 le 21/11 en bordure d'étang de Vioreau / Joué-sur-Erdre.

Moineau domestique (*Passer domesticus*) 2 données

Construction de nid particulièrement précoce dès le 5/1 à Guérande. Puis 4 mâles et 1 femelle avec nid garni et transport de nourriture le 22/6 sur l'île Dumet où l'espèce niche mais n'hiverné pas.

Pinson des arbres (*Fringilla coelebs*)

Très nombreuses observations. Un maximum de 30 le 24/2 en forêt du Gâvre en association avec Grives litornes, Etourneaux sansonnets, Verdiers, Bruants jaunes, Traquets pâtres.

Pinson du Nord (*Fringilla montifringilla*) 3 données,

pour 52 oiseaux. Environ 50 le 13/11 au pont de Thouaré en association avec des Pinsons des arbres, et 1 le 24/2 en forêt du Gâvre.

Serin cini (*Serinus serinus*) 9 données,

pour 150 oiseaux. Rassemblements migratoires le 29/8 au moulin de Batz-sur-Mer avec 80 associés à des Linottes mélodieuses, et d'hivernage le 4/12 sur les bords de Loire à Thouaré où environ 40 sont mêlés aux Pinsons et Chardonnerets.

Sizerin flammé (*Carduelis flammea*) 0 donnée

Tarin des aulnes (*Carduelis spinus*) 27 données,

pour 650 oiseaux. Notés sur les trois premiers et les trois derniers mois de l'année. 50 le 1/2 au cimetière de la Miséricorde à Nantes, 150 le 22/2 à Petit-Mars, 120 le 28/2 au pont de la Tortière / Nantes, 50 le 3/10 en forêt de Vioreau et environ 50 à Carquefou les 6 et 27/11.

Verdier d'Europe (*Carduelis chloris*) 11 données

pour 140 oiseaux. C'est peu pour cette espèce très commune et peu discrète. Un rassemblement postnuptial le 24/8 près de Beaulieu à Couëron: environ 100 dans un champ de tournesol.

GROUPE 4 : TURRIDES ET GROS PASSEREAUX

Synthèse: Maurice BESLOU

Choucas des tours (*Corvus monedula*) 16 données

Pas d'indications sur les sites fréquentés hormis un château à St Herblain occupé par 8 couples. Pas de regroupements importants signalés. Présence notée (proportion inconnue) dans un dortoir de 700 corvidés divers à La Baule-Escoublac en novembre et le même mois un groupe de 70 à St Hilaire-de-Clisson.

Cornelle noire (*Corvus corone*) 10 données

8 concernent des rassemblements, parmi lesquels un de 100 à Basse-Goulaine fin mai et un dortoir de 55 oiseaux à Pen Bron / La Turballe fin octobre. Quelques groupes de 20 à 50 individus dont un près d'une Cornelle prise dans un piège en juin à Guérande.

A noter un individu en vol le 6 mai à l'île Dumet où l'espèce nichait autrefois.

Corbeau freux (*Corvus frugilegus*) 20 données

Pas de rassemblements importants, des groupes de 20 à 50 oiseaux. Présence notée et majoritaire dans le dortoir de La Baule-Escoublac en novembre. 17 des 20 données proviennent de la région de Clisson-Gétigné et concernent notamment 2 colonies d'une quarantaine d'individus chacune.

Etourneau sansonnet (*Sturnus vulgaris*) 15 données

Quelques rassemblements crépusculaires notés: 250 à Clisson en janvier, 400 en juin dans le marais de Couëron, 1500 à 2000 en octobre à Pen Bron / La Turballe. Ces quantités indiquées sont très inférieures à la réalité.

Un chant complet (précoce) à St Nazaire le 6/12 sur un site de nid connu.



Grosbec casse-noyaux (*Coccothraustes coccothraustes*) 9 données,
pour 12 individus, concernant surtout les trois derniers mois de l'année. Des observations répétitives sur le même site par des observateurs différents: 5 données aux parcs de la Gourmerie et de la Chézine / Nantes où un couple a été observé le 7/3.

Autres sites: le château de Thouaré, la Simaille / St Philbert-de-Grandlieu et Clisson.

Linotte mélodieuse (*Carduelis cannabina*)

Peu de données pour cet oiseau commun, un peu délaissé. Le 29/8 troupe de 75 au moulin de Batz-sur-Mer et le même jour 150 à Kerignon / Guérande. Aucun rassemblement hivernal n'a été noté.

Mésange à longue queue (*Aegithalos caudatus*) 12 données,

pour 49 individus. Le 16/5 un nid à l'île Jacquette en Grande Brière, 8 adultes et jeunes le 23/5 à Diolet / Guérande et 13 adultes et jeunes le 18/6 à la Chabossière / Couëron.

Panure à moustaches (*Pamurus biarmicus*) 6 données,

pour 12 individus, principalement en Brière et marais guérandais. Le 16/2, 5 à la Mamoine / La Turballe.

Mésange bleue (*Parus caeruleus*)

Mésange charbonnière (*Parus major*)

Peu de données pour ces deux passereaux trop communs sans doute pour être notés. Un envol de 5 jeunes charbonnières le 5/5 à St Herblain.

Mésange huppée (*Parus cristatus*) 4 données,

pour 11 oiseaux, ce qui fait peu pour cet oiseau discret mais cependant bien présent dès qu'il y a des conifères, même en pleine ville. A repérer grâce à son cri d'alarme. 5 juvéniles le 12/6 à la Couronnerie / Carquefou.

Mésange noire (*Parus ater*) 18 données,

pour 83 individus du 25/9 au 24/12. Belle invasion d'automne. 1 le 10/10 à Kerbenet / Guérande, 25 à 30 le 18/10 au Jardin des Plantes à Nantes où elles seront observées pendant une semaine. 10 à 15 le 5/12 en forêt de Vioreau / La Meilleraye-de-Bretagne.

Aucune donnée de nidification. A rechercher...

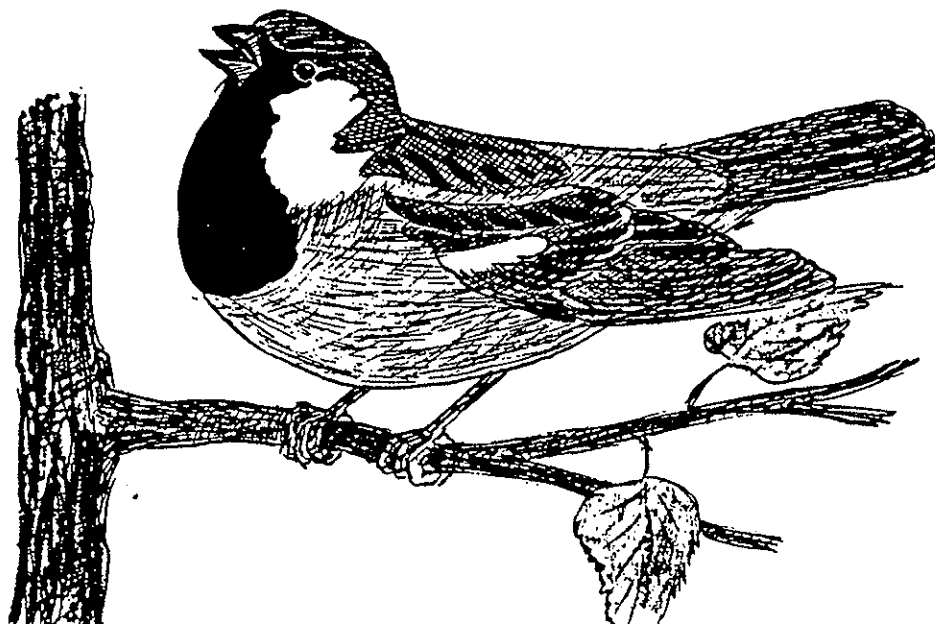
Mésange nonnette (*Parus palustris*) 8 données

C'est peu pour cette espèce plus facilement repérable au chant. Vue régulièrement au parc de la Chézine / Nantes et sur les mangeoires en hiver dans les jardins proches du parc. 2 données de nidification sur Couffé, à Ville Jégu et au Pas.

Rémiz penduline (*Remiz pendulinus*) 0 donnée

Moineau friquet (*Passer montanus*) 18 données,

pour 96 oiseaux avec un maximum de 21 observés le 15/3 au parc paysager / St Nazaire. Noté tout au long de l'année avec une répartition préférentiellement liée à l'eau (zone côtière, estuaire, rivière ou marais), à moins que ce ne soit aussi celle des observateurs ! Une donnée de nidification le 3/6 dans le pont St Antoine à Clisson.

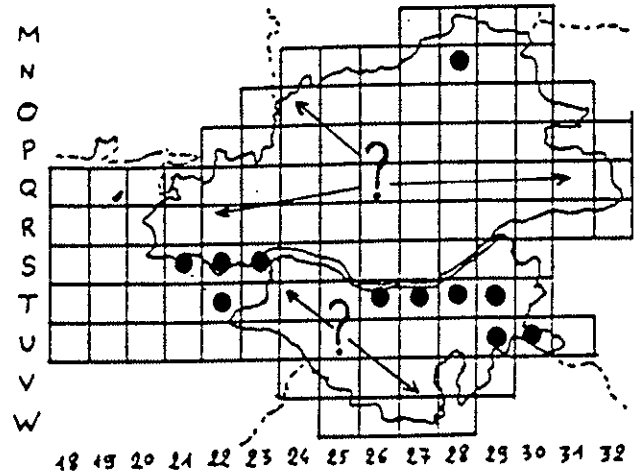
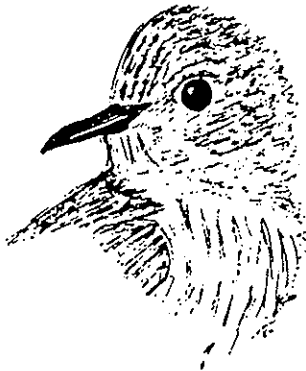


Gobemouche gris (*Muscicapa striata*) 20 données

Première observation le 25/4 à Sion-les-Mines, dernière le 25 octobre qui pulvérise l'ancien record du 6/10.

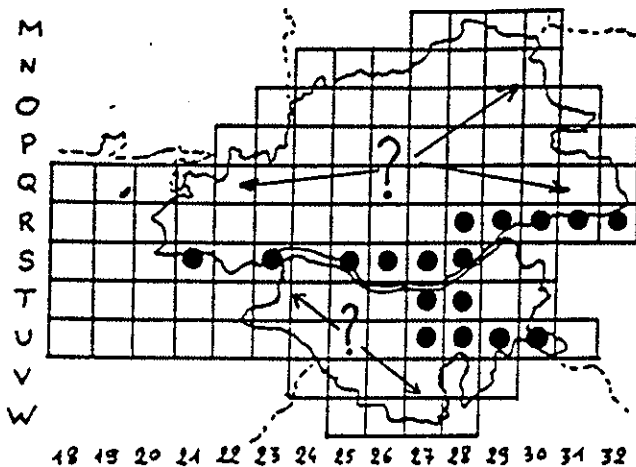
Nidification signalée à Basse-Goulaine et Brains en juillet.

Un groupe de 10 en migration fin août à Batz-sur-Mer avec 15 Gobemouches noirs. Les observations en provenance du bocage sont très rares (oiseau discret mais peut-être aussi manque d'observateurs).



Gobemouche noir (*Ficedula hypoleuca*) 29 données

Une seule observation printanière le 10/4 à Pont-St Martin. Premier en postnuptial le 13/8 au Jardin des Plantes à Nantes et dernier le 26/9 à Haute-Goulaine. Quelques groupes de 10 à 30 en migration: 15 à Batz-sur-Mer fin août, 10 à St Herblain et 30 à St Etienne-de-Montluc en septembre. Comme pour l'espèce précédente les observations en provenance du bocage sont très rares.



NOMBRE DE DONNEES PAR DECADES, automne 1993.

Gorgebleue nantaise à miroir blanc (*Luscinia svecica namnetum*) 23 données

Aucune indication sur les autres sous-espèces. Les données proviennent des zones traditionnelles: Brière, marais de Guérande, de St Etienne-de-Montluc, de Donges, Marais Breton et d'un site récent: lac de Murin où la sous-espèce n'a pas encore été déterminée.

Première le 17/3 à La Turballe et dernière le 21/11 au péage du pont de St Nazaire à l'endroit même de l'hivernage d'un mâle adulte en 91/92. Nidification signalée uniquement au marais de Liberge à Donges. Espérons que les 7 individus notés sur la zone de "Donges-Est" pourront continuer à s'y installer...

Grive draine (*Turdus viscivorus*) 13 données

Nidification signalée uniquement au marais de Petit-Mars en juin. Premier chant signalé le 5/12 à St Philbert-de-Grandlieu.

Grive litorne (*Turdus pilaris*) 22 données

Dernières (20) le 22 mars à Petit-Mars et premier retour (7) le 27/10 à La Chapelle-Heulin. Maxima notés: 100 au Gâvre en février et 200 le 8/12 à Ruffigné. A signaler un individu observé en novembre à Gétigné dans ... un poulailler !

Grive mauvis (*Turdus iliacus*) 40 données

Dernières (200) le 26/3 à Petit-Mars et premier retour (150) le 17/10 à St Nazaire. Autres concentrations: 200 à Ruffigné et au Gâvre en décembre.

Grive musicienne (*Turdus philomelos*) 11 données

Nidification signalée en juin à Gétigné et à La Turballe.

Loriot d'Europe (*Oriolus oriolus*) 29 données

Bien représenté dans le département mais aucune nidification signalée. Premier le 25/4 à Sion-les-Mines et dernier le 5/9 à Fay-de-Bretagne. Peu d'observations en provenance du nord du département et du pays de Retz.

Merle à plastron (*Turdus torquatus*) 0 donnée

Merle noir (*Turdus merula*)

9 individus seulement observés sur toute l'année !!!, dont 2 juvéniles écrasés sur une route à St Nazaire.

Pie bavarde (*Pica pica*) 8 données

Groupes de 50 à 60 signalés çà et là. A noter la construction d'un nid à partir du 15 janvier à Nantes, avec réutilisation des matériaux du nid de l'année précédente et ceci pour la troisième année consécutive dans le même arbre.

Rossignol philomèle (*Luscinia megarhynchos*) 26 données

Bien représenté dans le département. Premier le 3/4 à Liré (49), dernier le 15/7 à La Chapelle-sur-Erdre. 8 chanteurs sur 6 km en avril à Aigrefeuille-sur-Maine, soit 1 tous les 750m. Peu d'observations du nord et de l'est du département ainsi que du pays de Retz: manque de rossignols ou d'observateurs ?

Rougequeue à front blanc (*Phoenicurus phoenicurus*) 4 données

Premier le 27/3 à St Julien-de-Concelles, dernier le 24/9 à St Nazaire où il est signalé nicheur au printemps.

Rougequeue noir (*Phoenicurus ochruros*) 37 données,

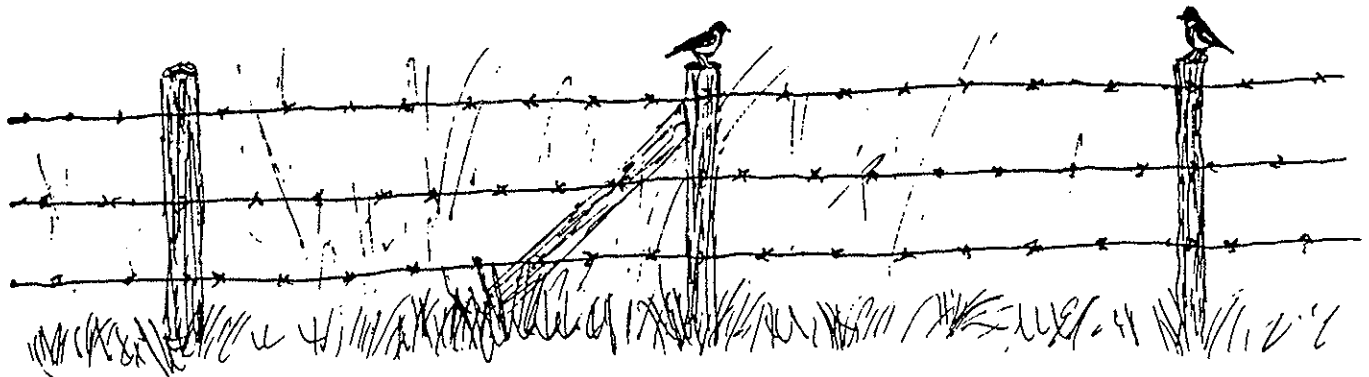
dont plus de la moitié concerne des observations d'automne et d'hiver principalement sur la côte. Nidification signalée à Gétigné et St Hilaire-de-Clisson.

Traquet motteux (*Oenanthe oenanthe*) 37 données,

provenant essentiellement de la côte et des zones humides. Premier le 17/3 à Guérande, dernier le 16/10 à St Hilaire-de-Clisson. 10 en mars et 2 en septembre au Gâvre. Encore en septembre, 5 en plumage d'hiver à Nantes et 2 juvéniles à Guérande.

Traquet pâtre (*Saxicola torquata*) 22 données

Nidification signalée à St Hilaire-de-Clisson, Montoir-de-Bretagne, Préfailles, St Lyphard et Châteaubriant. Pas d'observations en provenance du bocage (manque d'observateurs ?).



Traquet tarier (*Saxicola rubetra*) 14 données

Premier le 17/3 à Guérande (record précédent le 25/3), dernier le 2/10 au marais de Goulaine.
Un couple avec jeune à Couéron en juillet, seule nidification signalée.

GROUPE 5: PIGEONS, PICS ET PROCHES

Synthèse: Jean-Paul MEROT

Grimpereau des jardins (*Certhia brachydactyla*) 15 données,

pour 26 individus sur 7 carrés 10 x 10 (on peut faire mieux). Premier chanteur le 8/1.

Cet oiseau présent dans la plupart des bois et des forêts mériterait une étude plus approfondie quant à sa densité. Il n'y a qu'une seule donnée de nidification certaine en 93 !!!

Le Grimpereau des bois ayant été noté en Ille-et-Vilaine, il faut être vigilant et avoir le chant présent dans les oreilles.
(N.D.L.R.: sachant que les deux espèces peuvent réciproquement s'imiter !)

Coucou gris (*Cuculus canorus*) 38 données,

pour 39 individus. Premier noté le 20/3 à Notre-Dame-de-Grâce, proche du record du 19/3/90. (On connaît des dates d'arrivée plus précoces, notamment le 12/2/72 dans le Nord et le 26/2/75 en Bretagne)

4 oiseaux en phase rousse sont notés, ainsi qu'un poussin dans un nid d'Accenteur mouchet.

Dernier chant entendu le 20/6.

Huppe fasciée (*Upupa epops*) 87 données,

pour 92 oiseaux, ce qui est assez remarquable. L'effort est à poursuivre pour mieux connaître cette espèce fragile qui pourrait profiter de l'évolution actuelle de l'agriculture (moins de pesticides, élevage plus extensif, jachères, etc...). Premier oiseau le 20/3 à Clisson, date classique, mais, très surprenant, le dernier est vu le 4/12 près de l'étang de Vioreau / Joué-sur-Erdre. En rapprochant cette date du premier vu en 94 le 27/2 à Riaillé, on peut se demander s'il n'y aurait pas eu hivernage en Loire-Atlantique ? Hivernant habituel aux abords de la Méditerranée et surtout au sud du Sahara, en Afrique sahélo-soudanienne et en Inde, quelques cas ont été notés dans le sud de la France et de façon plus étonnante dans le Gers, le Rhône, le Loir-et-Cher et l'Indre-et-Loire.

Martin-Pêcheur d'Europe (*Alcedo atthis*) 146 données,

pour plus de 200 individus: est-ce l'efficacité de l'observation en Loire-Atlantique ou l'espèce qui est en progression après les hivers froids des années 80 ? 34 carrés 10 x 10 sont concernés mais on ne note que 3 données de nicheurs certains bien que la plupart des observations soient faites de juin à août.

Les données sont régulières en hiver, notamment sur la côte et les bords de Loire où hiverne régulièrement l'espèce. Dans notre région, l'adulte nicheur est généralement sédentaire (d'où baisse des effectifs lors des hivers rudes) mais les jeunes sont erratiques et se dispersent dans toutes les directions;

Il serait intéressant d'avoir plus de renseignements quant à la nidification de cet oiseau en Loire-Atlantique.

Pic cendré (*Picus canus*) 1 donnée

Très surprenante observation d'une femelle le 23/7 posée dans une prairie de fauche à Clisson ! Une description aurait été souhaitable pour cette espèce en régression constante dans le département et qui n'a pas été revue depuis 1991. Ce Pic est à rechercher très activement (avec repasse magnétophone) dans tous les massifs forestiers du département, principalement dans les vieilles fûtaies mais il peut aussi être présent dans le bocage trop négligé par les observateurs.

Pic épeiche (*Dendrocopos major*) 18 données,

pour 25 individus, avec deux observations de nidification. Cela semble assez peu pour cet oiseau abondant et largement distribué. 13 individus ont été contactés lors de la sortie concertée fin février en forêt du Gâvre.

Pic épeichette (*Dendrocopos minor*) 11 données,

pour 20 individus, avec une donnée de nidification. Un couple et 5 individus ont été contactés en forêt du Gâvre lors de la sortie concertée "Pic mar". Cet oiseau qui affectionne les arbres âgés des forêts, des bois, mais aussi des parcs urbains serait-il moins abondant ? Un effort de prospection serait nécessaire.

Pic mar (*Dendrocopos medius*) 4 données,

pour 99 oiseaux. Présent à La Chapelle-sur-Erdre et en forêt de Vioreau.

35 couples et 26 individus contactés lors de la sortie concertée du 21/2 en forêt du Gâvre, ce qui correspond à une densité de 2,8 couples aux 100 hectares, légèrement inférieure aux 3,2 des sorties de 84 et 89 sur les mêmes parcelles. Cependant, la date précoce et un temps peu favorable expliquent peut-être cette légère baisse, à moins que ce ne soit l'abattage de vieilles fûtaies. Une prochaine sortie nous apportera plus de renseignements.

Pic noir (*Dryocopus martius*) 4 données

Un nouveau site: La Forge / Moisdon-la-Rivière. 1 couple et 4 individus contactés le 21/2 en forêt du Gâvre où la population peut être estimée à plus de 5 couples nicheurs. D'une manière générale, l'oiseau est maintenant bien implanté en Loire-Atlantique et semble coloniser peu à peu tous les sites favorables.

Pic vert (*Picus viridis*) 23 données,

pour 28 individus, avec seulement une donnée concernant la nidification. C'est assez peu pour cet oiseau normalement largement répandu.

Pigeon biset (*Columba livia*) 2 données

Un couple présentant toutes les caractéristiques de la race nominale est observé en parade le 16/4 dans la falaise de Virechat à St Nazaire, ainsi qu'un oiseau dans le marais de Petit-Mars. Ce sont les seules mentions au fichier du GOLA / LPO-44. Comme à chaque fois l'origine réellement sauvage ne peut être établie, des spécimens domestiques ou "de ville" présentant souvent un plumage identique à celui des vrais sauvages comme ceux de Belle-Ile, seul site de nidification en Bretagne.

Pigeon colombin (*Columba oenas*) 12 données

Des bandes parfois importantes, surtout en hiver, jusqu'à 100 le 3/1 à La Chevrolière. En mars quelques couples sont notés à Thouaré et Varades. Pas de précisions quant aux nidifications. A rechercher dans les anciennes loges de Pic noir qu'il occupe volontiers.

Pigeon ramier (*Columba palumbus*)

Les données concernent principalement les rassemblements hivernaux, dont 4 à 500 le 3/1 à La Chevrolière après un coup de froid. Des coquilles fraîchement cassées le 26/2 à St Nazaire: une nidification plutôt précoce.

Sitelle torchepot (*Sitta europaea*) 4 données

Seulement ! Est-ce le manque d'intérêt ou le caractère commun de cet oiseau qui en sont la cause ? Des renseignements quant à sa densité dans certains bois et forêts seraient les bienvenus pour suivre son évolution en fonction des modifications qui peuvent être apportées sur ses milieux de prédilection.

Torcol fourmilier (*Jynx torquilla*) 4 données

Une seule donnée en période de reproduction avec un chanteur le 3/6 à St Philbert-de-Grandlieu.

Autrement, 3 données pour 3 individus de passage en septembre et octobre. La raréfaction du Torcol se confirme encore, malheureusement. Aucune preuve de nidification certaine en Loire-Atlantique depuis 1976 et seulement 4 cas de nidifications possibles ou probables entre 88 et 91.

Tourterelle turque (*Streptopelia decaocto*) 5 données

Un premier chant entendu le 19/1 au Croisic et un rassemblement de 25 oiseaux. C'est bien peu. On remarquera quand même sa présence sur l'île Dumet en juin.

Tourterelle des bois (*Streptopelia turtur*) 23 données

Les premières (12) le 10/3 à Petit-Mars et les 60 à 80 dernières en septembre dans un champs de tournesol. A noter la présence d'un chanteur sur l'île Dumet au printemps. Un suivi beaucoup plus rigoureux de cette espèce est nécessaire au vu de ses problèmes pour franchir le Médoc (densités, dates d'arrivée sur sites de nids, succès ou échec de la reproduction, etc...).



GROUPE 6: RAPACES DIURNES ET NOCTURNES

Synthèse: Joël BOURLES

Busard des roseaux (*Circus aeruginosus*) 60 données

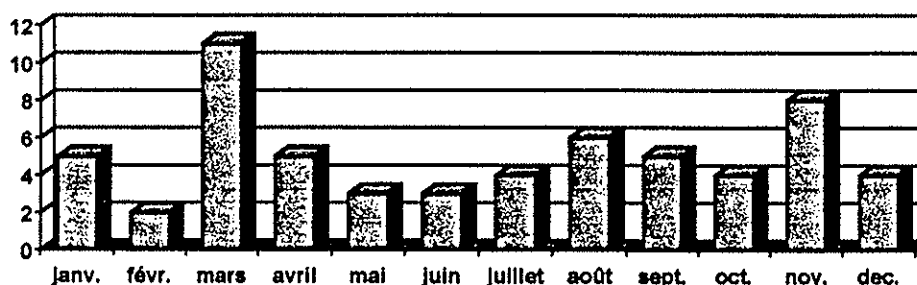
Ce rapace est noté toute l'année avec 2 pics, un en mars et l'autre en novembre. Les comptages BIROE de la mi-janvier ne donnent que 21 individus sur la Loire-Atlantique, ce qui est une sous-estimation évidente quand on les compare aux quelques chiffres enregistrés.

* 7 oiseaux à Petit-Mars le 5/3, 6 le 14, 10 le 22 et 13 le 2/4, puis 10 le 5/12.

* 6 oiseaux au marais de Goulaine le 14/3, 21 oiseaux à St Malo-de-Guersac le 11/11.

Les transports de branchages et de matériaux débutent le 7/3 à l'étang du Petit Vioreau (date très précoce) et le 25/4 sur l'étang de La Courbetière / Chateaubriant (date plus conforme à la moyenne). Les premières parades nuptiales ont commencé le 1/4 à l'étang de Clégreuc / Vay, puis le 2/4 à Petit-Mars avec 3 couples. Sur les marais guérandais, l'enquête nicheurs donne une fourchette de 8 à 10 couples. 10 autres sites ont accueilli des nicheurs au cours de l'année.

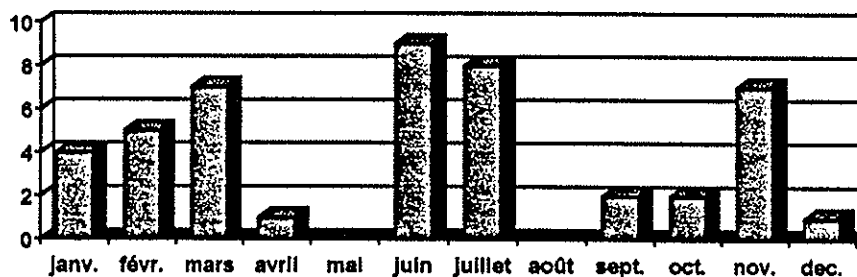
REPARTITION DES DONNEES 1993



Busard St-Martin (*Circus cyaneus*) 46 données

Il est noté presque toute l'année, mai et août étant dépourvus d'observation, on remarque 4 pics : mars, juin, juillet et novembre. Sur les 9 données du mois de juin, 7 proviennent d'une enquête effectuée sur la forêt de Machecoul. La nidification sur ce site a été prouvée en 3 endroits. Ailleurs, les premières parades sont notées à Vioreau (4 couples le 7 Mars). Nidification aussi à Petit-Mars (3 jeunes au nid le 2/7) et en forêt du Gâvre (6 couples le 18/7 avec passage de proies et 2 juvéniles volants). Le dortoir de la forêt du Gâvre avec 16 individus le 17/8, 12 individus le 12/11 et 15 à 20 individus le 5/12 fait toujours l'objet d'un très sérieux suivi. Le mois de novembre, maximum de la population hivernante, voit les effectifs de Busard St-Martin très dispersés sur le département alors qu'on ne compte que 3 ou 4 dortoirs.

Répartition mensuelle des données



Busard cendré (*Circus pygargus*) 4 données

Seulement 4 données pour cette année avec 2 nidifications probables sur les sites de Petit-Mars (parade nuptiale) et en forêt du Gâvre. La première arrivée est mentionnée le 27/4 en forêt du Gâvre.

Trop peu d'observations en 1993, alors que 1992 avait été si riche. Ce rapace mériterait une attention plus soutenue et une enquête dans les années à venir permettrait sûrement d'avoir une meilleure idée sur sa population nicheuse.

Balbusard pêcheur : (*Pandion haliaetus*) 14 données

Ce migrateur est régulièrement observé. Il aura été vu 2 fois en Mars, une fois à Petit-Mars et l'autre sur les marais de Goulaine (sur l'île Verdon).

Toutes les autres données ont été faites en Septembre, sauf une le 9/10. Les principaux sites visités sont les marais de Goulaine, les plaines de Mazerolles, l'étang de Vioreau, Varades et Anetz. Petit-Mars avec 5 données semble être un site privilégié.

Faucon pèlerin (*Falco peregrinus*) 5 données

Ce migrateur est noté régulièrement en petit nombre au passage pré-nuptial et post-nuptial.

1 individu a hiverné à Frossay sur la réserve du Massereau (14/2).

4 données pour le mois de Novembre : 2 sur Guérande (marais salants) le 1 et le 14/11 (tentative de capture d'un Etourneau), 1 donnée à St Etienne-de-Montluc le 12/11 et 1 au Collet le 8/11 (harcèlement puis capture d'une Mouette rieuse). L'individu de St Etienne-de-Montluc aura été vu régulièrement jusqu'au 5/12, peut-être le même individu que celui qui a hiverné sur la réserve du Massereau.

Faucon hobereau (*Falco subbuteo*) 40 données

Migrateur régulier, son retour nous est signalé le 12/4 et la date de son départ le 10/10 (pas de date record pour 1993). Sa nidification a été prouvée sur 3 sites (le 19/8, un adulte en compagnie de 2 juvéniles au Halquetier, le 20/8, un adulte avec un juvénile à Blain, en forêt du Gâvre et le 17/8 2 juvéniles à Hte Goulaine).

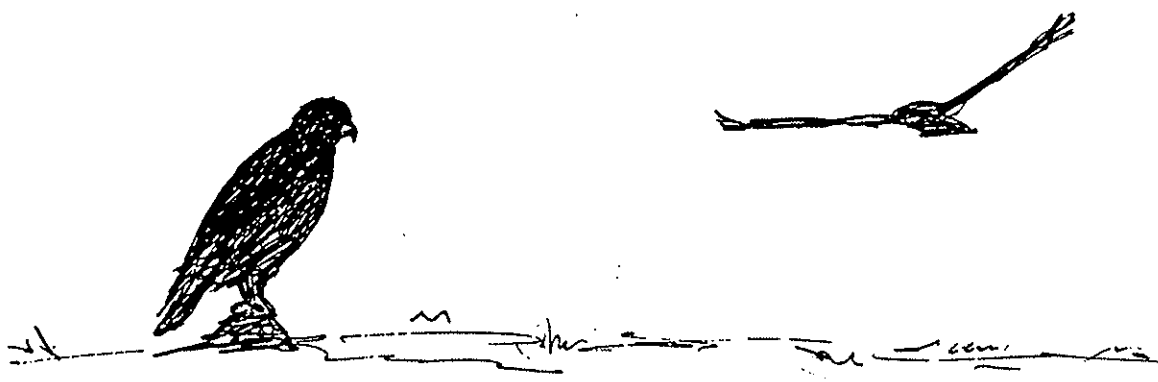
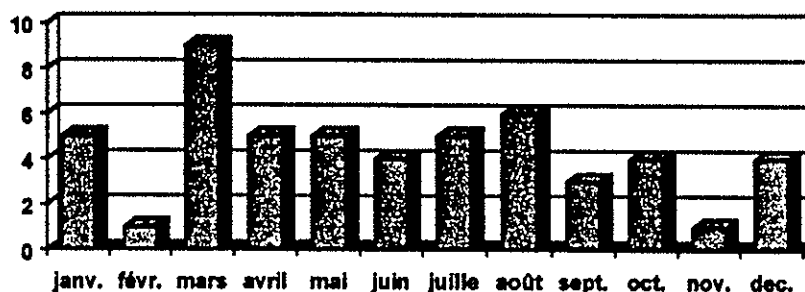
On remarquera la nidification tardive, ce qui explique peut-être le peu d'observations.

Par contre pour cette année aucune fiche ne nous signale des concentrations d'individus. Seulement 3 individus le 27 Avril et le 6/6 en forêt du Gâvre et 3 individus le 6/6 en forêt de Machecoul. Il manque les 10 à 20 individus vus régulièrement tous les ans dans les marais de Goulaine.

Buse variable (*Buteo buteo*) 52 données

Elle est notée toute l'année avec un pic en mars comme le Busard des roseaux et le Busard St Martin. Ce rapace est souvent observé en vol soit seul soit en groupe (à St Nazaire le 24/4 où 4 oiseaux sont en vol circulaire et ascendant et le 28/7 où 8 oiseaux volent ensemble à St Hilaire-de-Clisson). Les premières parades nuptiales sont observées le 05 mars à Clisson. Une donnée de nidification précoce le 15 mars à Carquefou où le couple finit de construire son nid. Les premiers jeunes au nid sont signalés le 26/6 en forêt de Machecoul et un couple avec 3 jeunes au Bignon le 27/6. Sur l'ensemble des observations il y a assez peu de données de nidification. Une petite concentration de 9 oiseaux est signalée à Petit-Mars le 5/12.

Répartition mensuelle des données



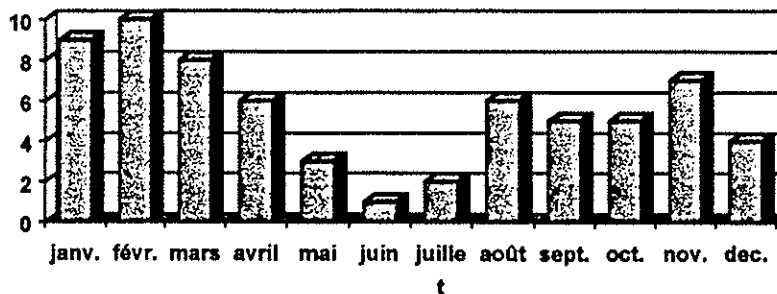
Epervier d'Europe (*Accipiter nisus*) 69 données

Ce rapace fait toujours l'objet de beaucoup d'attention de la part des ornithologues et il est signalé toute l'année avec le maximum des données en Novembre, Janvier, Février, et toujours le mois de Mars.

Par contre on constate un creux au mois de Mai - Juin - Juillet. Cela s'explique par le fait que ce rapace est très discret au cours de sa nidification. La moitié des données proviennent des trois premiers mois de l'année.

2 couples sont signalés en parade nuptiale le 14/4 à Guemené-Penfao. Pas de signe de nidification. Les fiches nous apportent beaucoup de renseignements très intéressants sur le régime alimentaire de ce rapace. Les passereaux semblent-t-il souvent au menu de l'Epervier : le Rouge-gorge, les Mésanges, le Pipit farlouse. Il attaque même des oiseaux de plus grosse taille comme le Merle et l'Etourneau. Et pour la première fois au fichier de la LPO Loire-Atlantique, on connaît la durée d'un repas d'un Epervier mâle sur la commune de Guérande: 32 minutes, pas une de plus pour tuer et manger un Merle juvénile, puis disparaître avec la carcasse. Par 2 fois l'Epervier aura été vu en bordure de mer, une fois à la pointe du Croisic, l'autre au Pouliguen (vol au-dessus de la mer). L'Epervier chasse en rase-mottes aime bien longer les falaises afin de surprendre ces proies.

Répartition mensuelle des données



Autour des palombes (*Accipiter gentilis*) 2 données

Les deux données du fichier proviennent de Petit-Mars, une le 7/6, l'autre le 26/7. Ce rapace n'est que très peu signalé puisque nous n'avons que 7 observations depuis 1990.

Milan noir (*Milvus migrans*) 58 données

Le maximum d'observations est fait au cours du mois de mars, quand le Milan noir nous revient d'Afrique. La date la plus tardive est le 17 Août. Les observateurs notent très bien le Milan noir à son arrivée et pendant les deux mois qui suivent. Par la suite on a peu d'informations sur sa nidification, et de nouveau un pic pendant deux mois, juste avant son départ.

Il est souvent vu aux abords des zones humides (Petit-Mars, Grandlieu, la Brière, les bords de Loire, les marais de Guérande, les marais de Goulaine).

Il est aussi vu aux abords des grandes villes, comme à St Nazaire ou à Nantes. Ce rapace affectionne les décharges publiques et aussi les abattoirs comme à Rezé où il est présent le 15 et le 27/7.

Les premières parades sont notées le 17/4 à St Lyphard. Les premières données de nidification sont signalées le 12 Juin à Carquefou (1 individu avec 2 juvéniles), le 19/6 à Guérande (envol d'une nichée).

Il n'y a pas eu de regroupements importants comme les années passées (45 individus ensemble au printemps 1990 à St-Nazaire), seulement 8 individus le 21/4 à St-Omer, 6 individus à St Aignan-de-Grandlieu. Un individu a semble-t-il passé l'hiver à Hte-Goulaine.

Milan royal (*Milvus milvus*) 6 données

Ce migrateur est régulier mais en petit nombre (un peu plus de 50 observations depuis 1982). L'année 1993 est dans la moyenne des autres années, mais aucune observation n'a été faite au passage post-nuptial. 3 données proviennent du mois d'Octobre et 3 autres du mois de Novembre.

Bondrée apivore (*Pernis apivorus*) 12 données

La première observation est faite le 15/5 alors que la date moyenne est le 24 Avril (presque 1 mois de retard). Généralement elle nous quitte au mois d'Août (la dernière donnée a été faite le 22 Août).

On n'a pas d'information sur sa nidification, mais quelques petits groupes sont signalés : 3 oiseaux en forêt de Machecoul le 6/6, 4 oiseaux en forêt du Gâvre le 18/7 et 5 oiseaux à Hte Goulaine le 17/7.

Faucon crécerelle (*Falco tinnunculus*) 82 données

Sa population se porte très bien, tant en nombre de données qu'en nombre d'individus observés. Sur l'ensemble de l'année, on a un maximum d'observations pour les mois de Mars, Avril, Mai et Juin et un minimum pour les mois de Décembre et Janvier. Quelques concentrations sont signalées sur plusieurs sites : 12 individus le 5/12 à Petit-Mars, 21 individus le 16/12 à Ancenis/ Grde Prée, 15 (et plus) individus le 25/9 à Varades/Grde Prée, 20 individus le 12/7 à Bourgneuf, 20 individus le 9/7 à Nantes - prairies de Mauves, 7 individus le 29/5 à St Hilaire-de-Clisson et le 16/5 à Couffé, 14 individus le 16/5 sur la route de Nantes à Rennes. Les premières parades nuptiales sont observées le 3/3. Les premiers signes de nidification le 13/3, (date moyenne pour la nidification est en Mai-Juin). Les premiers juvéniles volants sont signalés à partir du 29/5 à La Planche (date précoce) et les derniers sont vus le 8/7 à Clisson. La phase mélanique du Faucon crécerelle est notée à Donges le 20/6. Une anecdote à propos du régime alimentaire : un oiseau se nourrit de Lombrics le 29/11 à Fresnay-en-Retz.

Faucon émerillon (*Falco colombarius*) 4 données

Ce migrateur vient passer l'hiver dans notre région, et seulement 3 individus ont été signalés, un en Janvier, un en Février et un en Novembre. La quatrième donnée concerne un individu qui est resté bronzer en bordure de Loire, le long du canal de la Martinière (le 25/8).

Chouette chevêche (*Athene noctua*) 249 données.

Depuis l'hiver 91/92, un groupe de 20 à 25 enquêteurs prospectent le département afin de contacter et de comptabiliser les mâles chanteurs de Chouettes chevêches. Cette enquête avait comme but initial de connaître un peu mieux le statut de cette petite chouette et surtout de voir où en était la population de Loire- Atlantique, alors que beaucoup de régions françaises et plus largement d'Europe occidentale voient leurs effectifs décroître de façon alarmante. Cette motivation vient aussi d'une rencontre avec J.C. GENOT spécialiste de la Chouette chevêche en France et plus particulièrement dans le Parc National des Vosges. Une autre source de motivation vient aussi de l'étude que Mathieu LECORRE avait menée en 1986 au Nord-Ouest de la Brière, il nous semblait intéressant de connaître presque 10 ans plus tard l'état de santé de cette espèce relativement méconnue des ornithologues. Et enfin , j'espère que cette étude fera plaisir à P. BERTHELOT qui avait sollicité des initiatives de ce genre dans le bulletin N° 10 de Mai 1989. L'année 1993 correspond à la deuxième année d'enquête (13 équipes avec des secteurs géographiques différents). La méthode de prospection utilisée est la méthode de la repasse (chant du mâle enregistré sur magnétophone et que l'on repasse tous les 1 Km).

Plutôt que de détailler tous les résultats obtenus (deux des enquêtes font l'objet d'un compte-rendu dans le numéro 12 du bulletin annuel, c'est à dire l' enquête sur le Nord de la Brière et l'enquête sur St Etienne-de-Montluc - Couëron, de plus le bilan de l'enquête sur le département y figure aussi).

Le bilan fait apparaître : 13 équipes se sont partagé le travail, presque 1000 points d'écoute ont été effectués, 772 Km² prospectés et 300 Chouettes chevêches trouvées, soit une densité au Km² de 0,39 mâle chanteur. En ce qui concerne la répartition de ce nocturne, on peut dire que la densité est très hétérogène, des secteurs presque déserts comme la région de la forêt du Gâvre , Orvault, St Julien-de-Concelles, Vertou et des secteurs très riches comme le pourtour de Brière ou le secteur de Grand-Champs-des-Fontaines ou de Montbert.

En ce qui concerne la nidification de la Chouette chevêche, les nichoirs posés dans les secteurs de St Nazaire, Le Bignon, Montbert et les bords de Loire font apparaître une réussite sur les îlots de Loire (île d'Arrouix) et une réussite à Montbert (5 jeunes en duvet le 5/5). Quelques données de nicheurs dans des cavités naturelles, le 29/6 au Bignon 1 couple avec 4 jeunes et une probabilité à Gétigné le 25/6.

Chouette effraie (*Tyto alba*) 252 données

D'un régime de croisière de 35 observations annuelles depuis 1983, nous sommes passés en 1993 à 252 dont presque 200 (soit 241 Chouettes effraies) fournies par l'enquête Chevêche. Ce nombre important d'observations démontre que cette chouette se porte bien. Elle est omniprésente dans les zones bocagères et souvent vue posée sur un piquet (son poste de chasse favori), en bordure de route ou de chemin agricole.

Malheureusement pour notre Chouette effraie, les bordures de routes sont des endroits à haut risque et elle paye un très lourd tribut à la circulation routière. La plus mauvaise période , c'est l'automne car les jeunes à peine émancipés doivent trouver leur propre territoire et c'est à cette époque que les oiseaux sont victimes de la route. Les chiffres pour 1993 sont encore plus catastrophiques que les années passées :

Le 30 Octobre 28 oiseaux écrasés entre St-Nazaire et Varades, le 21 Novembre 6 oiseaux écrasés entre Nantes et Malville, le 22 Novembre 19 oiseaux écrasés entre Nantes et Nozay, le 7 Novembre 4 oiseaux à Remouillé. Au total sur 1993 ce sont 96 oiseaux qui ont été tués. Seule consolation le nombre de données pour 1993 est 2,5 fois supérieur à celui de 1992. En ce qui concerne la nidification, on n'a pas ou peu de renseignements (1 couple nicheur sur Campbon, 1 couple aussi le 25/6 à St Hilaire-de-Clisson et 1 couple à Gétigné).

Chouette hulotte (*Strix aluco*) 117 données

En dehors des données fournies par l'enquête chevêche nous avons assez peu d'informations sur cette chouette. Les 117 observations donnent un effectif de 155 individus. La route est nettement moins meurtrière pour la Chouette hulotte puisque l'on a que 3 oiseaux trouvés morts le 30/10 sur la route de St Nazaire à Varades et 1 oiseau le 22/11 de Nantes à Nozay. Ce phénomène s'explique par le fait que la Chouette hulotte est plus forestière que la Chouette effraie et aussi le fait que l'on trouve très peu de Chouettes hulottes chassant en bordure de route. Aucune donnée de nidification.

Hibou moyen-duc (*Asio otus*) 140 données

Beaucoup plus discret que les Chouettes hulotte et effraie, il a pourtant été noté de façon importante au cours de l'enquête chevêche. Il est vu relativement peu souvent au cours des sorties nocturnes, par contre, si les conditions d'écoute sont favorables, son chant est facilement repérable malgré sa faible intensité (le 21/2 au cours d'une sortie nocturne, 16 Moyens-ducs sont contactés à Bouvron). De plus au printemps les jeunes sont facilement localisés par leurs appels incessants. Parmi les nocturnes c'est celui sur lequel on a le plus de renseignements concernant la nidification (17 données de nicheurs avec des couvées de 5 jeunes dans plusieurs cas). Dans deux cas, le couple de Moyen-duc a mené à terme deux nichées successives : un premier cas à Vieilleville (la première nichée n'est plus entendue le 22/5 et la deuxième nichée de 5 jeunes âgés de 2 à 3 semaines est notée le 18/7, utilisation du même nid dans un conifère) un deuxième cas à Montbert (suivi de la première nichée durant le mois de Mai, puis observation de la deuxième nichée pendant le mois Août). Peu d'oiseaux nous sont signalés écrasés sur la route, 1 le 18/7 à Aigrefeuille-sur-Maine et 1 le 1/8 au Bignon. Les dortoirs de Moyens -ducs cette année sont au nombre de 4 (plus de 20 individus au mois de Décembre à Varades, 23 individus au Grand-Auverné en Décembre, 5 individus à Thouaré le 17/1 et 6 individus à Juigné le 27/9).

Hibou des marais (*Asio flammeus*) 53 données

La majorité des observations est faite de jour à l'inverse des autres nocturnes, et seulement 5 données proviennent de l'enquête chevêche. Il est souvent vu en dortoir (14 individus le 22/1, 8 le 31/1, 20 le 4/2 et 15 le 18/2 à Moisdon-la-Rivière, 24 individus le 11/2 en forêt du Gâvre). Au Sud de la Loire, il fréquente les pêcheries et plus de 20 individus sont observés le 01 Janvier. Un suivi a été réalisé sur deux secteurs au cours de l'année, sur Fresnay-en-Retz et sur Bouin. Une dizaine d'observations pendant une période de 2 mois ont permis de trouver un maximum de 20 Hiboux des marais sur Bouin et de 3 à 5 oiseaux sur Fresnay-en-Retz. Côté nicheurs, on recueille quelques informations, 1 couple et un jeune le 25/7 à Aigrefeuille-sur-Maine, 1 couple et 2 à 3 jeunes à Machecoul le 4/7 et 1 couple (3 jeunes dont 1 mort, piétiné par des bovins) au mois d'Août à Vieilleville.

GROUPE 7: GALLINACES ET PETITS RALLIDES

Synthèse: Pierre GURLIAT

Dans ce groupe figurent des espèces à suivre soigneusement et toute observation, visuelle ou auditive, doit être impérativement communiquée pour l'Oedicnème, le Râle des genêts, les Marouettes et ...la Caille.

Caille des blés (*Coturnix coturnix*) 0 donnée

C'est curieux ! L'espèce est connue pour ses fluctuations inter-annuelles, mais il ne faut pas exagérer ! N'y avait-il aucune caille en nidification ce printemps ou est-ce que les observateurs ont dédaigné cette espèce ? Peut-être un peu des deux.

Faisan de Colchide (*Phasianus colchicus*) 2 données

Peu noté par les observateurs. Une donnée de reproduction avec une femelle et 5 jeunes à St Mars-de-Coutais.

Foulque macroule (*Fulica atra*) 102 données

Observée toute l'année. Cette espèce est assez bien suivie pendant l'hivernage et la nidification, mais le nord-ouest du département est malheureusement peu prospecté. Principaux sites suivis: Etangs du Nord, Parc paysager / St Nazaire, lac Beaulieu / Couëron, marais de Petit-Mars, marais de Grée / Ancenis. Une centaine de nids recensés en mars au marais de Petit-Mars. Lors de l'enquête BIRIOE de mi-janvier, 6827 individus ont été comptés sur 19 sites.

Marouette de Baillon (*Porzana pusilla*) 3 données

Vraisemblablement trois fois le même individu vu et entendu sur une vasière de 10m2 environ en juin et juillet. Localité restant confidentielle pour des raisons évidentes de protection et tranquillité.

Marouette ponctuée (*Porzana porzana*) 6 données

De juin à novembre, le plus souvent contact auditif. Un seul individu à chaque fois: 24/6 à Sissable / Guérande, 24/7 à Ancenis, 24 et 25/8 à Port-La-Roche / Machecoul, 17/10 à Bouée, 21/11 à Petit-Mars. A rechercher dans les roselières ou les prairies vraiment très humides.

Oedicnème criard (*Burhinus oedicnemus*) 3 données

Un couple en mai à St Mars-la-Jaille (oiseau déjà connu de l'agriculteur local), 3 le 19/9 à La Chapelle-St Sauveur et 5 à la mi-octobre à Mésanger, ces deux dernières mentions étant de "seconde main".

Perdrix grise (*Perdix perdix*) 6 données

De juin à septembre, ce qui est surprenant pour une espèce sédentaire. Le 22/8 avec des jeunes à La Chapelle-sur-Erdre, une dizaine le 25/9 à Anetz, une compagnie de 10 le 22/9 à Varades.

Perdrix rouge (*Alectoris rufa*) 9 données

De mars à mai et en novembre. 8 sur 9 données viennent du même observateur et de la même région de Clisson. 7 individus le 6/5 à St Hilaire-de-Clisson, 8 le 18/11 à La Baule.

Poule d'eau (*Gallinula chloropus*) 51 données

Observée toute l'année, sauf en octobre ! Le comptage BIROE de la mi-janvier ne reflète pas la population hivernale: 31 individus sur 4 sites. Le 26/3 à Petit-Mars, une centaine d'oiseaux et une trentaine de nids.

Râle d'eau (*Rallus aquaticus*) 15 données

Noté sur 9 mois de l'année, il n'a pas été entendu en février, avril et décembre bien que sa présence soit évidente. 1 ou 2 individus à chaque fois avec des contacts principalement auditifs. Notre département étant l'un des plus importants pour le Râle d'eau, grâce à ses nombreuses zones humides, il serait intéressant dans les années à venir de rechercher les effectifs en nidification dans les principaux sites: Brière, Grandlieu, marais de l'Erdre, de la Loire, etc...

Râle des genêts (*Crex crex*) 5 données

Contacts uniquement auditifs en avril et mai sur des sites déjà connus: Couéron, Bouée, Montrelais. (Rappel: les observateurs qui participent à l'enquête Râle des genêts ne sont pas dispensés de remplir leurs fiches d'observations) Sur un secteur suivi des communes de Couéron et St Etienne-de-Montluc: 26 chanteurs contactés sur 11 points d'écoute espacés de 800m.

GROUPE 8 : PETITS LIMICOLES

Synthèse: Jean LE BAIL

Grand gravelot (*Charadrius hiaticula*) 36 données

Le comptage BIROE de mi-janvier donne un total de 719 oiseaux en 3 sites côtiers dont un effectif record de 570+ pour les Traicts du Croisic. Le passage pré-nuptial est marqué sur le littoral par un groupe de 500+ le 5/3 au Bronzais / Pénestin (56) et à l'intérieur par environ 30 le 26/3 au marais de Mazerolles / Petit-Mars. Puis, lors de la deuxième vague de migration, 43 le 15/5 sur la Loire en amont d'Ancenis et 100 le 20/5 sur les vasières de Donges-Est. Le mouvement post-nuptial est sensible dès fin juillet, puis maxima de 150 le 7/8 et 180+ le 29/8 dans les marais de Guérande, environ 100 le 14/9 à Pornichet et 70 le 12/9 sur la côte sauvage du Croisic. Par la suite, environ 100 le 10/11 au Pouliguen, 50 le 11/12 sur la plage de St Brévin et 100+ le 21/12 au sud du port de La Turballe.

Gravelot à collier interrompu (*Charadrius alexandrinus*) 16 données

Une seule donnée hivernale: 2 le 18/1 au Pouliguen. Quelques données de l'intérieur au passage pré-nuptial dont 2 le 9/5 sur la Loire à St Laurent-du-Mottais (49) et Montrelais. En nidification, 25 couples sur l'ensemble des marais salants de Guérande et 5 sur ceux de Mesquer. Le 20/8 un couple avec trois grands juvéniles presque volants sont encore observés dans le marais guérandais. 50 le 12/7, dont un tiers de jeunes, dans le grand Traict du Croisic, et encore 2 le 10/11 au Pouliguen.

Petit Gravelot (*Charadrius dubius*) 34 données

Au passage pré-nuptial les premiers sont notés le 16/3 sur la Loire amont, puis maxima de 55 le 25/4 et 66 le 19/5 sur la Loire en amont d'Oudon. En nidification, 3 sites occupés fin mai dans le sud de la Grande Brière, 6 à 7 couples le 6/6 dans les marais de Petit-Mars, un couple du 10 au 23/6 à la raffinerie de Donges, un couple à Mouzac dans les marais guérandais en juin. Pas de recensement exhaustif sur le cours de la Loire en amont de Nantes. Nichées tardives: 2 adultes différents avec 1 et 2 juvéniles non volants sur la Loire en amont d'Ancenis le 21/8 et encore un adulte et un juvénile non volant au même endroit le 28/8. Passage post-nuptial avec des maxima de 44 le 14/8, 32 le 5/9 et 17 le 15/9 sur la Loire en amont d'Ancenis. Autre site: 80+ le 29/8 à Sissable / Guérande.

Bécasse des bois (*Scolopax rusticola*) 5 données

De février et mars puis septembre (20/9 en forêt du Gâvre) et octobre.

Bécassine des marais (*Gallinago gallinago*)

Lors du comptage BIROE de la mi-janvier, 170 individus sont dénombrés sur 5 sites. Dès fin février des mouvements sont perceptibles avec par exemple 53 le 23/2 au marais de Goulaine / La Chapelle-Heulin, \pm 46 le 28/2 et \pm 50 le 2/3 au marais de Grée / Ancenis puis \pm 80 sur le même site le 21/3 et \pm 50 le 19/3 dans les marais de Petit-Mars et St Mars-du-Désert.

Deux données pendant la période de reproduction: 1 le 1/5 au marais de Petit-Mars (attardé, nicheur potentiel ?) et 8 le 14/6 au même endroit.

Le passage postnuptial s'amorce dès la fin de juillet (première observation le 24/7) puis quelques maxima tout l'automne: \pm 40 le 28/9 au lac de Couëron, \pm 30 le 20/10 dans les marais de Petit-Mars et St Mars-du-Désert, 40 le 6/11 sur la Loire à La Chapelle-Basse-Mer et 80 le 24/11 sur la Loire à Thouaré et Ste Luce.

Bécassine sourde (*Lymnocyptes minimus*) 30 données

22 données de février à début avril sur deux sites bien suivis: maxima de 10 le 2/2 et 6 le 5/2 au marais de la Seilleraye, maxima de 6 le 27/2 et 3 le 16/3 au marais de Goulaine. Dernière donnée pré-nuptiale: 1 le 8/4 à Haute-Goulaine. Première en postnuptial le 23/10 à Mauves-sur-Loire puis 7 données jusqu'en décembre.

Bécasseau maubèche (*Calidris canutus*) 10 données

Pratiquement pas de données hivernales. 4 données pré-nuptiales avec un maximum de 212 individus le 9/6 dans le petit Traict du Croisic.

Postnuptial: 5 données de fin août à novembre dont deux provenant de sites intérieurs.

Bécasseau cocorli (*Calidris ferruginea*) 8 données

Une seule observation de printemps: 2 en plumage nuptial le 15/5 sur la Loire à Varades. Migration postnuptiale sensible dès le début d'août, avec un pic en septembre: 15 le 1/9 sur la Loire en amont d'Ancenis et 20 le 19/9 dans les marais salants de Guérande.

Bécasseau minute (*Calidris minuta*) 16 données

Une seule donnée hivernale: 3 le 18/1 au Pouliguen et deux pré-nuptiales de début mai. Puis 13 données pour la période postnuptiale et le début de l'hivernage, de la deuxième quinzaine de juillet à décembre, avec quelques maxima: \pm 36 le 19/9 dans les marais de Guérande, 27 le 8/9 et 29 le 15/9 sur la Loire en amont d'Ancenis, 25 le 12/9 sur la Loire à Mauves et \pm 70 le 11/12 sur la plage de St Brévin.

Bécasseau de Temminck (*Calidris temminckii*) 2 données

1 le 1/5 au marais de Petit-Mars, et 2 isolés le 28/8 sur la Loire au Marillais (49) et Anetz.

Bécasseau sanderling (*Calidris alba*) 17 données

De janvier à mai puis d'août à décembre. Tous les maxima sur la plage de Bonne Source / Pornichet: 11 les 25 et 27/3, \pm 85 le 15/9 et 55 le 19/9, 15 les 24 et 28/11.

Bécasseau violet (*Calidris maritima*) 22 données

Lors des comptages BIROE de la mi-janvier, 33 individus sur trois sites dont 23 sur la côte entre Pornichet et Le Croisic. Ensuite 10 le 31/1 à la pointe du Castelli / Piriac, 10 le 13/2, 32 le 27/3 et 16 le 14/4 à Bonne Source / Pornichet.

Premières observations postnuptiales les 14 et 15/9 (1 puis 2 individus à Pornichet). Ensuite l'espèce est à nouveau signalée régulièrement en novembre et décembre à Pornichet, au Croisic et à Piriac, avec un maximum de 54 individus le 28/11 au vieux port de Pornichet.

Bécasseau variable (*Calidris alpina*) 40 données

11536 comptés sur les 4 principaux sites littoraux d'hivernage du département lors de l'enquête BIROE de la mi-janvier avec un maximum de 7500 sur les Traicts du Croisic et 3200 sur la Réserve maritime de l'Estuaire de la Loire. Par la suite on note comme maxima: 707 le 25/2 au Pouliguen, \pm 1500 le 6/2 à Piriac et 1500 le 5/3 au Bronzais / Penestin (56). Pas de grands groupes au passage pré-nuptial: 40 le 2/5 à la pointe du Croisic, 150 le 3/5 dans les marais Guérandais, 14 le 15/5 sur la Loire à Varades, 27 le 27/5 au marais de Mazerolles et 100 le 20/5 sur les vasières de Donges-Est en Estuaire de la Loire.

Le passage postnuptial est marqué par 400 oiseaux le 16/7 sur le grand Traict du Croisic et 64 le 12/7 au Collet / Les Moutiers-en-Retz. Ensuite des maxima de 400 le 7/8 dans le marais de Guérande et 1200+ le 28/10 au Collet.

Phalarope à bec large (*Phalaropus fulicarius*) 6 données

Toutes entre le 15 et le 19/9 (fort coup de vent sur plusieurs jours), dont 3 données de l'intérieur des terres. 3 le 15/9 sur les bords de Loire à Lavau, 1 le 15/9 sur la Sèvre Nantaise à Rezé, 4 juvéniles le 16/9 dans le marais Guérandais où 1 individu est encore vu du 17 au 19/9, et 1 le 18/9 au lac du Verdon à Cholet (49).

Phalarope à bec étroit (*Phalaropus lobatus*) 3 données

Concernant le même individu juvénile observé les 16 et 17/9 dans le marais de Guérande.

GROUPE 9 : GRANDS LIMICOLES

Synthèse: Didier RABOIN

Avocette élégante (*Recurvirostra avosetta*) 59 données

Notée toute l'année. 2015 en 3 sites (Traict de Mesquer, Traicts du Croisic, Estuaire Loire) lors du comptage BIRIOE de la mi-janvier. Un nouveau site d'hivernage apparaît à Nantes (30 à 225 en janvier) dû à la remontée des eaux salées: les Avocettes y trouvent leur nourriture sur les vases découvertes à marée basse et pour peu que le niveau de la Loire ne soit pas trop élevé (absence de crue).

Des mouvements sont perceptibles dès fin février: 210 le 25 à Méan / St Nazaire, 1100 le 28 dans le petit Traict du Croisic. Dès la fin mars des oiseaux occupent les futurs sites de nids à Assérac, St Molf, Guérande. 123 couples nicheurs sont recensés dans les marais salants de Guérande et 27 dans ceux de Mesquer. Aucune information sur des nidifications ailleurs.

Des regroupements sont notés dès le 23/6 au Migron / Frossay (± 200 , et 600 le 8/7) puis l'espèce (ou les observateurs ?) marque une pause jusqu'à l'automne: maximum 110 le 29/8 à Sissable / Guérande. Première concentration notée au même endroit le 2/11: 500+, et de nouveau hivernage à Nantes / Ste Luce en décembre: maximum 65 le 27.

Barge à queue noire (*Limosa limosa*) 59 données

Une seule semble avoir hiverné dans le département (Traicts du Croisic) selon le décompte BIRIOE de la mi-janvier. La migration pré-nuptiale s'amorce très tôt avec 7 oiseaux le 9/2 au marais de Grée, 36 le 15/2, puis se généralise avec des chiffres importants: ± 1500 le 25/2 à Liberge / Donges, 500+ le 2/3 au marais de Grée, ± 1500 le 4/3 à Liberge, 3000 le 5/3 dans les marais de Couéron, 450+ suivies d'une troupe de 1000+ le 9/3 au marais de Grée. La migration se poursuit plus discrète alors que les premiers nicheurs sont déjà installés à Donges et en Brière.

La difficulté de suivre cette espèce pendant la reproduction s'illustre par cette observation du 9/6 en Brière: 8 individus alarmant pendant que 65 estivants non-nicheurs (présents depuis plusieurs semaines) s'alimentent calmement et que passent en vol migratoire haut vers le sud une bande de 60.

La migration post-nuptiale est discrète, aucune grande troupe, et répartie sur toutes les zones humides du département. Dernière observation de l'année: 2 le 2/11 aux Moutiers-en-Retz.

Barge rousse (*Limosa lapponica*) 24 données

75 hivernent dans les Traicts du Croisic, seul site cette année. La migration pré-nuptiale très discrète n'est détectée que du 24/4 au 16/5 avec un maximum de 71 oiseaux. Un non-nicheur estive dans le petit Traict. Le retour s'amorce dès le 8/7 et l'effectif ne dépassera pas 25 le 25/9 au Croisic.

Chevalier aboyeur (*Tringa nebularia*) 29 données

Migration pré-nuptiale concentrée du 18/4 (4 au Massereau / Frossay) au 24/5 (3 à Petit-Mars). Maxima de 18+ le 24/4 et 20+ les 1 et 7/5 à Petit-Mars. Un inclassable du 22/6 à Mirebelle / Guérande est-il en avance ou en retard sur sa migration, ou estivant non-nicheur ?

Le retour est noté dès le 12/7 à Pen Bron / La Turballe et s'étale régulièrement jusqu'à mi-septembre, particulièrement sur la Loire où la migration est bien suivie en amont d'Oudon (maximum 17 le 1/9) et en amont d'Ancenis (maximum 18 le 21/8). Un dernier observé le 27/10 à St Etienne-de-Montluc.

Chevalier arlequin (*Tringa erythropus*) 12 données

Seulement 3 observations d'un individu pour la migration pré-nuptiale (14 au 24/4), et de 3 sites de l'intérieur: Nantes, Varades et Petit-Mars. 9 individus en plumage nuptial le 13/6 dans les marais salants de Guérande: étonnant, non!

Migration post-nuptiale à partir du 20/7: 2 à Pradel / Guérande, puis régulièrement jusqu'au 14/9 principalement dans les marais salants (maximum 15 + 15 le 4/8) sauf 1 les 24/7 et 18/8 au Marillais (49) et 2 le 14/8 à La Chapelle-Basse-Mer. Un dernier observé le 27/10 à St Etienne-de-Montluc.

Chevalier culblanc (*Tringa ochropus*) 48 données

Noté tous les mois de l'année avec un maximum en juin, les observateurs s'attachant à rechercher une nouvelle preuve de nidification après la "première" de 1992 en Brière.

1 à 3 de janvier à avril notés dans tout le département, puis un semblant de parade et de chant à Savenay dans la première quinzaine de mai. Un adulte en mue des rémiges le 9/6 à La Turballe et 1 le 10/6 au Pouliguen. Puis des petits groupes familiaux à partir du 18/6 (5 à La Turballe), 19/6 (5 à Guérande), 20/6 (9 autres à La Turballe). Noté ensuite très régulièrement jusqu'en décembre avec des groupes importants de juillet à septembre: 13 fois plus de 10 individus surtout le long de la Loire en amont d'Ancenis (18 le 31/7) et en amont d'Oudon (maximum 31 le 7/8). Ensuite les oiseaux sont beaucoup plus dispersés pendant l'automne sauf un groupe de 9 le 19/11 à Liberge / Donges.

Chevalier gambette (*Tringa totanus*) 52 données

Hivernage très réduit avec seulement 13 oiseaux sur un seul site, Traicts du Croisic, à la mi-janvier lors de l'enquête BIROE. Puis la migration est très discrète à partir de fin mars avec des effectifs faibles (maximum 30 le 9/4 à Petit-Mars) et se poursuit jusqu'en mai, les derniers migrateurs étant masqués par les nicheurs locaux.

10 couples dans les marais salants de Guérande, 7 dans ceux de Mesquer et au moins 6 dans le sud de la Brière et à Donges.

La migration postnuptiale est commencée le 8/7 avec \pm 30 individus au Migron / Frossay et se poursuit tout l'été sans effectifs importants. Novembre voit déjà les hivernants installés à Sissable / Guérande avec un maximum de 15 le 28.

Chevalier guignette (*Actitis hypoleucos*) 59 données

De rares isolés pendant l'hiver, surtout à Ste Luce, puis une migration concentrée de la mi-avril à la mi-mai avec quelques groupes importants qui stationnent sur la Loire à Oudon: 21 le 21/4, 23 les 9 et 12/5.

Un couple probable le 5/6 à Varades et quelques indices de nidification très faibles à Donges et St Nazaire.

La migration postnuptiale s'amorce dès le 9/7 à Rezé puis 68 les 24 et 31/7 à Ancenis. La Loire s'avère être d'ailleurs un important gîte d'étape migratoire puisque sur un autre site, Oudon, les effectifs fluctueront entre 57 et 78 en six comptages du 4 au 28/8. Nantes, Châteaubriant, Frossay, Guérande, Batz accueillent aussi des migrateurs mais en nombre plus limité (d'isolés à la dizaine d'individus). Le mouvement se termine fin septembre, ensuite ne sont plus notés que de rares isolés jusqu'à fin décembre à Thouaré, Nantes, Donges, St Nazaire et Guérande.

Espèce à rechercher plus activement en nidification.

Chevalier sylvain (*Tringa glareola*) 4 données

Noté uniquement pendant la migration postnuptiale: 1 le 20/7 à Petit-Mars, 1 les 24/7 et 14/8 au Marillais (49) peut-être le même, et 2 le 22/8 à l'étang du Chêne-au-Borgne / Châteaubriant.

Combattant varié (*Philomachus pugnax*) 31 données

Aucun hivernant n'a été noté cette année. Les premiers migrateurs (10) arrivent le 14/2 à Petit-Mars, site-étape important pour l'espèce (70 le 24/4, 60+ le 1/5, 140+ le 7/5) comme le marais de Grée (180 le 21/3) et dans une moindre mesure le marais de Liberge / Donges (34 le 1/4).

De nouveau, la nidification n'a pas été prouvée cette année en Loire-Atlantique.

Le premier retour est très précoce: 1 mâle nuptial le 22/6 à Guérande. Ensuite des petits groupes (maximum 11) sont notés de début juillet à fin septembre sur la Loire mais surtout dans les marais salants de Guérande.

Des attardés, 1 mâle et 3 femelles le 27/10 à St Etienne-de-Montluc et 1 le 21/11 à Pradel / Guérande, précèdent un hivernage faible: 3 le 27/12 à Revin / Donges.

Courlis cendré (*Numenius arquata*) 45 données

427 en 4 sites lors du décompte BIROE de la mi-janvier (184 dans l'estuaire de la Loire, 140 dans les Traicts du Croisic); un léger coup de froid début janvier avait amené quelques oiseaux sans modification notable des effectifs: le 3/1, 6 à Marsac-sur-Don et 50 en vol SW à Riaillé. La remontée est nette dès le 13/2 avec 110 en vol Nord à Pen Bé / Asserac, 43 le 14/2 à Tréffieux puis s'étale jusqu'à fin mars.

Pas de nidification prouvée depuis 1966, mais estivage assez important (90 le 24/6 dans les Traicts du Croisic) et un individu solitaire en Brière le 22/5 qui laisse songeur. A rechercher activement à la saison des nids.

La migration postnuptiale de juillet à octobre est peu marquée et n'est notée que le long de la côte.

Novembre voit l'installation des hivernants sur les sites traditionnels avec des effectifs habituels.

Courlis corlieu (*Numenius phaeopus*) 18 données

Les premiers sont notés simultanément le 26/4 au Massereau / Frossay (5) et sur les prairies de Montoir-de-Bretagne (28). Puis des groupes sont observés jusqu'au 16/5 surtout à Guérande-Le Croisic (maximum 32) mais aussi à l'intérieur: 17 le 2/5 à Petit-Mars.

Quelques estivants non-nicheurs dans les Traicts puis vague de retour importante du 8/7 au 29/8 avec des groupes de 20 à 59 signalés uniquement dans les Traicts et marais salants de la Presqu'île.

1 très attardé le 16/10 à Pen Bron / La Turballe est blessé à une patte. Ceci explique cela.

Echasse blanche (*Himantopus himantopus*) 31 données

10 le 30/3 à Lénifun / Guérande sont les premières notées de l'année. Installation en avril et début mai sur les sites de nidification habituels mais les premiers couveurs ne sont observés que le 19/5 au Sud-citernes à Donges. L'enquête nicheurs donne comme résultats: 90 couples dans les marais salants de Guérande, 56 dans ceux de Mesquer, 13 à Donges, 0 en Brière, et un nombre inconnu pour Donges-Est, Lavau, Migron et Massereau à Frossay. Les 2 oiseaux fin mai et début juin à Petit-Mars ont-ils tenté de nicher ?

Des rassemblements postnuptiaux à partir du 8/7: 80+ à Pradel / Guérande et 130 au Migron, puis 95 le 20/7 encore à Pradel, 48 le 1/8 à Batz-sur-Mer, 60 à 70 le 7/8 à Guérande, 31 le 18/8 au Migron, puis quasi-disparition de l'espèce. Un groupe de 16 jeunes est encore vu le 10/9 à Saillé / Guérande.

Huîtrier pie (*Haematopus ostralegus*) 48 données

1912 individus en 4 sites à la mi-janvier lors de l'enquête BIROE, dont 1650 dans les Traicts du Croisic (site d'importance nationale pour l'espèce). L'intérêt de la baie de La Baule, du Pouliguen à Pornichet, commence à se révéler avec plusieurs centaines d'oiseaux en février et mars. Le secteur était jusqu'à présent trop délaissé. Les effectifs décroissent progressivement sur toute la côte de février à la mi-avril (encore 290 dans le grand Traict du Croisic le 14/4) et le réservoir d'estivants non-nicheurs augmente d'année en année: ± 240 le 24/6 au Croisic.

6 couples cantonnés le 1/6 à l'île Dumet, toujours le seul site de reproduction dans le département.

La migration postnuptiale est bien amorcée début août (500 le 3/8 à Sissable / Guérande) et les effectifs s'étoffent peu à peu: 800 le 23/8, ± 1400 le 16/10. Autres rassemblements: 575 le 28/10 au Collet / Bouin (85), 400 le 13/11 à Pont Mahé / Assérac.

A la mi-décembre les hivernants sont déjà bien en place: 143 de la pointe de Merquel à La Turballe, 1200 dans les Traicts, 150 à St Brévin.

Un individu albinos partiel observé dans les Traicts les 25/3, 5/4, 28/7 et 28/11. A noter une donnée de l'intérieur: 1 le 6/11 à Basse-Goulaine.

Pluvier argenté (*Pluvialis squatarola*) 23 données

478 en 3 sites à la mi-janvier pendant l'enquête BIROE: 223 dans les Traicts du Croisic, 200 dans l'Estuaire de la Loire et 55 dans le Traict de Mesquer. Les hivernants partent tardivement et la migration est notable en mai avec plusieurs observations de l'intérieur: 7 le 7/5 et 2 le 22/5 à Petit-Mars, 5 le 15/5 à Oudon et encore 2 en plumage nuptial le 13/6 à Petit-Mars.

Quelques estivants non-nicheurs dans les Traicts où le retour est noté en août: 42 le 15, 100+ le 29. Il est certain que l'espèce est peu notée par les observateurs car seules quelques données d'isolés sont fournies à l'automne.

Pluvier doré (*Pluvialis apricaria*) 21 données

Seulement 152 en 3 sites lors de l'enquête BIROE de la mi-janvier mais le cadre de cette enquête ne convient pas à cette espèce qui fréquente moins les zones humides que les autres limicoles (cas semblable du Vanneau). 140 le 6/1 et 130 le 29/1 à Anetz puis quelques groupes importants dans la première quinzaine de février: 500 + 110 le 8 à Varades, 150 à 200 le 9 au marais de Grée, 283 le 14 à Guémené-Penfao (mouvement migratoire). Deuxième vague début mars avec notamment ± 320 le 9 à Toutes-Joies / Gétigné. 2 attardés, de la forme du Nord, le 30/5 à Petit-Mars. Premier retour le 16/10 avec 2 à St Hilaire-de-Clisson où 170 sont notés le 27/11. Le 28/11, 25 sur le coteau Guérandais.

Tournepierre à collier (*Arenaria interpres*) 35 données

1029 en 3 sites à la mi-janvier lors du comptage BIROE, avec la mise en évidence d'un secteur particulièrement important et jusqu'ici délaissé: 824 sur la côte de St Nazaire au Croisic. La migration n'est nette que de fin avri. à début juin: encore 65 le 3/6 à Batz-sur-Mer et 12 le 7/6 à l'île Dumet. Deux données de l'intérieur sur la Loire: 1 le 12/5 à Montrelais et 1 le 27/5 à Varades.

Des estivants non-nicheurs en juillet à La Plaine-sur-Mer et au Croisic.

Premier retour important avec ± 300 le 14/9 à Pornichet puis chiffres habituels jusqu'en décembre sur toute la côte avec cependant une alerte le 16/12 à Batz-sur-Mer: la moitié des Tournepierres observés était mazoutée.

Vanneau huppé (*Vanellus vanellus*) 73 données

9643 en 7 sites lors du comptage BIROE de la mi-janvier, chiffre très certainement en dessous de la réalité car tout le département n'a pas été couvert, notamment les zones non-humides régulièrement fréquentées par les Vanneaux. 2000+ les 13/1 et 14/2 à l'étang de Gruellau / Tréffieux lors de la remise en eau après assec. Quelques autres troupes hivernantes importantes: ± 3000 le 12/1 à la prairie de la Sauterelle / Thouaré, ± 8000 le 29/1 à la Grande Prée de Varades, ± 3000 le 20/2 à Petit-Mars. Disparition progressive des grandes bandes dans la première quinzaine de mars.

10 couples en parade le 25/3 à Petit-Mars où environ 10 nids sont trouvés le 2/4. Le 20/4, un nid à 3 oeufs est trouvé dans un semis de maïs au marais de Grée. En mai, 10 couples au marais de Liberge / Donges et 100+ couples dans le sud de la Grande Brière. Des nids avec des oeufs sont encore notés les 6 et 13/6 à Petit-Mars.

Premiers rassemblements dans la dernière décade de juin à Frossay et Oudon. 2 couples nicheurs et un poussin vus le 8/7 au Migron / Frossay. A part 552 le 4/8 à Oudon et 1095 le 14/11 à Ancenis, aucune grande bande n'est notée jusqu'à la fin de l'année: sans doute un désintérêt des observateurs pour cette espèce très fréquente en toutes zones.

GROUPE 10 : CORMORANS ET ECHASSIERS

Synthèse: Jean-François DUFLAND

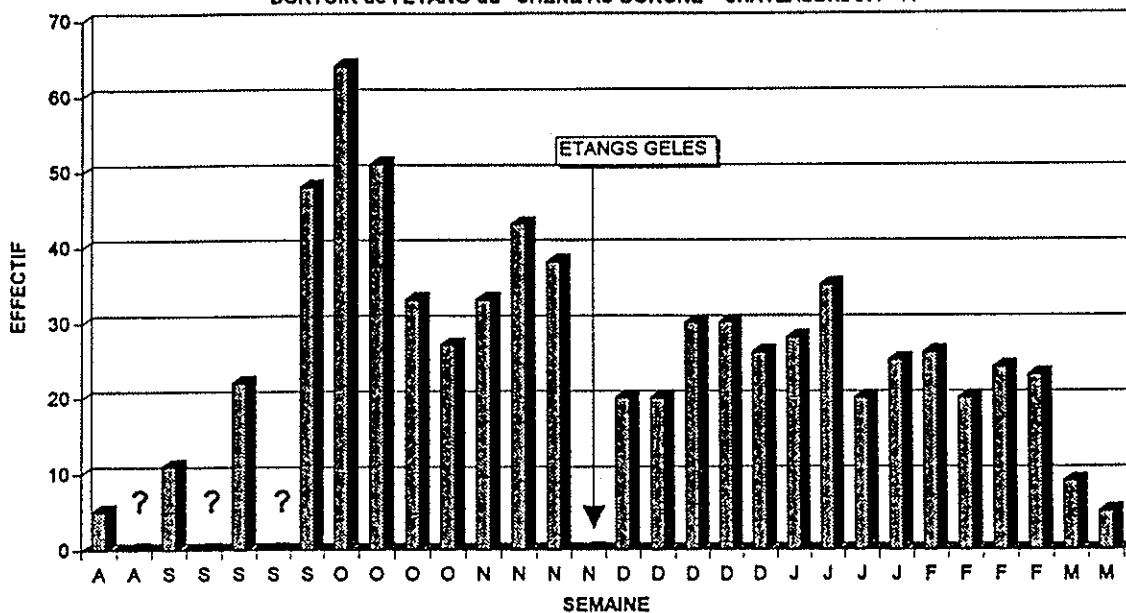
Grand cormoran (*Phalacrocorax carbo*)

| | | 1993 | 1994 |
|----------------|-----------------|-------------|-------------|
| ETANGS ET LACS | Poitevineière | 224 | 264 |
| | Chêne au Borgne | 29 | 35 |
| | Grandlieu* | 370 | 305 |
| ERDRE | Mazerolles | 410 | 475 |
| ESTUAIRE | Massereau** | 140 | 160 |
| | Banc de Bilho** | 340 | 280 |
| LOIRE | Ile Perdue | 82 | 107 |
| | Ile Arrouix | 0 | 117 |
| | Ile Héron | 0 | 0 |
| | Ile Meslet | 270 | 240 |
| | Ile Moquart | 42 | 30 |
| OCEAN | Ile Dumet | 500 | 500 |
| | TOTAL | 2407 | 2513 |

* comptage SNPN ** comptage ONC

Le recensement des dortoirs (tableau ci-dessus) montre une augmentation de 4,4 % entre 1993 et 1994 alors que la croissance était de 16 % par an de 1982 à 1989. La progression des effectifs est liée à la création de nouveaux dortoirs, eux-mêmes dépendant de milieux offrant assez de tranquillité et de sécurité pour l'espèce. L'arrivée massive des hivernants a été précoce, en octobre, comme en témoigne le tableau ci-dessous du suivi hebdomadaire du dortoir de l'étang du Chêne-au-Borgne à Châteaubriant:

EVOLUTION des EFFECTIFS du GRAND CORMORAN
HIVERNAGE 1993-1994
(Comptage hebdomadaire)
DORTOIR de l'ETANG du "CHENE AU BORGNE" -CHATEAUBRIANT -44-



± 100 le 28/1 sur l'île Héron / Nantes: dortoir de report suite à des dérangements sur d'autres sites; ± 20 le soir du 21/3 à l'étang du Bois Joalland / St Nazaire ne sont sans doute qu'en pré-dortoir.

1 individu transporte des branchages le 28/3 au marais de Mazerolles / Petit-Mars: simulacre ou nidification ? Vue l'expansion actuelle de l'espèce (colonie de Grandlieu) on peut s'attendre à la découverte de nouveaux sites de nidification dans un avenir très proche.

Déjà 81 le 24/7 à Petit-Mars et ± 130 le 28/8 sur la Loire en amont d'Oudon: d'où viennent ces oiseaux ? Emancipation de la colonie de Grandlieu ou retour très précoce d'oiseaux plus nordiques ?

Rassemblement de 700 environ le 11/11 sur la plaine de Mazerolles (Erdre).

Cormoran huppé (*Phalacrocorax aristotelis*) 5 données

5 le 19/1 au port du Croisic, 3 le 31/1 à la pointe du Castelli / Piriac.

26 nids occupés le 7/5 à l'île Dumet, record absolu pour le seul site de reproduction de Loire-Atlantique.

Un individu le 31/7 dans un champs (!!!) à Donges-Trignac, et 1 le 18/12 à la pointe de Piriac venant de l'île Dumet.

Une recherche systématique parmi les cormorans de la côte permettrait certainement de mieux connaître la répartition du Cormoran huppé toute l'année en Loire-Atlantique, ce qui est loin d'être le cas actuellement.

Grue cendrée (*Grus grus*) 0 donnée

Une observation du 26/12/1992: 18 en vol vers le sud à St Mars-de-Coutais.

Butor étoilé (*Botaurus stellaris*) 15 données

De mars à novembre, les hivernants étant excessivement discrets.

Des indices de nidification, obtenus seulement par des chanteurs: 1 les 9 et 18/3 au marais de Goulaine, 1 le 11/3 et 1 le 11/5 sur deux sites différents à Machecoul, 4+ le 22/5 dans le sud de la Grande Brière.

2 observés les 9/3 et 9/5 à Machecoul, 3 le 26/7 au marais de Mazerolles / Petit-Mars.

Blongios nain (*Ixobrychus minutus*) 0 données

Le grand absent du groupe: aurait-il disparu de la Brière, des marais de l'Erdre et de Grandlieu, sites pourtant bien prospectés ?

Bihoreau gris (*Nycticorax nycticorax*) 29 données

Noté du 2/4 au 4/9 avec 75 % des observations au sud de la Loire. 2 le 8/4 au marais de Goulaine, 3 le 30/4 aux Pierres Aigües / St Aignan-de-Grandlieu, 1 les 11 et 18/5 puis le 28/6 à l'échangeur Est de St Sébastien, 2 le 4/6 puis 4 le 6/7 à Malakoff / Nantes, 3 le 24/7 au marais de Mazerolles / Petit-Mars et 4 en août au bord de l'île Clémentine à Ste Luce. Au moins 20 couples nicheurs cette année au lac de Grandlieu.

Héron cendré (*Ardea cinerea*) 38 données

143 sur 17 sites lors du comptage BIROE de la mi-janvier. 30 sont déjà en début de parade le 5/2 à la colonie de l'étang de Clégreuc / Vay. Une nouvelle colonie (10+ oiseaux) est signalée le 7/2 à Bouée. En mai, un nid avec poussins à l'étang de la Poitevineière / Riaillé. 218 nids le 19/6 dans la héronnière de Mazerolles / Petit-Mars.

94 le 5/9 sur la Loire en amont d'Oudon.

Héron pourpré (*Ardea purpurea*) 5 données

1 le 15/7 à la Florentaise / Petit-Mars, 2 le 17/7 à la Marzelle / St Mars-de-Coutais, 1 le 26/7 à Petit-Mars et 4 le 10/8 à Port-la-Roche / Machecoul. 30 à 50 couples nicheurs à Grandlieu.

Aigrette garzette (*Egretta garzetta*) 72 données

Record du groupe pour le nombre de données. Bon suivi des dortoirs hivernaux puis automnaux en presqu'île Guérandaise: La Turballe 799 le 16/1, 1065 le 21/10, 901 le 16/11

Le Pouliguen 402 le 16/1, 589 le 14/11

Mesquer 398 le 6/2, 540 le 28/10

A noter également l'hivernage de 4 individus au lac de Beaulieu à Couëron et un dortoir de 70 au Massereau.

La reproduction est en augmentation sur les 4 sites de la presqu'île Guérandaise: 390 couples nicheurs et à Grandlieu: 50 couples.

Des observations régulières à l'automne à l'intérieur du département: 4 le 3/9, 1 le 19/9 et 2 le 3/10 à l'étang du Chêne-au-Borgne / Châteaubriant; 4 le 3/10, 1 les 24/10 et 7/11 et 2 le 21/11 au réservoir de Vioreau / Joué-sur-Erdre.

Deux individus au plumage inhabituel: 1 à dominante grise à l'Etoile du Marais / Bouin (85) les 29 et 30/5 et 1 cendrée en vol le 20/6 vers Pradel / Guérande.

Grande Aigrette (*Egretta alba*) 7 données

1 le 16/1 au Massereau / Frossay, 1 le 11/2 au plan d'eau de St Philbert-de-Grandlieu, 3 le 21/3 à la Grande Suzeraine / St Philbert-de-Grandlieu, 1 le 25/3 à La Turballe revue le 27/3 aux Maisons Brûlées / Guérande.

La présence estivale se confirme à Grandlieu.

1 en vol le 31/10 à l'écluse de Ver, marais de Couëron.

Héron gardeboeuf (*Bubulcus ibis*) 7 données

1 le 30/4 et 3 le 4/5 au Port / Ste Lumine-de-Coutais, 1 les 7/5 et 16/6 à Petit-Mars, 4 les 20/11 et 12/12, puis 5 le 24/12 à la Nue / Bouin (85).

Spatule blanche (*Platalea leucorodia*) 32 données

3 immatures le 30/1 dans les marais de Guérande sont plutôt en début de migration qu'en réel hivernage, bien que celui-ci se développe en France depuis le début des années 80, notamment en Bretagne. 10 en vol vers le nord-est le 13/2 à Trescalan / La Turballe, 3 le 16/2 aux Maisons Brûlées / Guérande. Six observations en mars pour 20 oiseaux dont 5 le 25 à la Mamoine / La Turballe et 9 le 27 à Guérande. L'enquête nationale sur le suivi des stationnements de Spatules en France en 1993 met en évidence un pic migratoire pendant la deuxième semaine de mars. 10 observations d'avril pour 53 oiseaux dont 6 le 9/4 à Trévaly / La Turballe, 7 le 14 et 9 le 15/4 à Liberge / Donges.

Ensuite 14 le 23/5 à Gabon / Frossay et 1 le 7/7 au marais de Mazerolles / Petit-Mars.

20 couples se sont reproduits au lac de Grandlieu et seulement des présomptions sur la reproduction en Brière où la Spatule a niché en 1992 pour la première fois.

21 le 11/8 en Brière, 1 le 27/9 à l'étang du Pin et 9 le 19/10 à Pen Bron / La Turballe ne "cadrent" pas avec le pic migratoire connu de la troisième décennie d'août.

Cigogne blanche (*Ciconia ciconia*) 10 données

Hivernage d'un individu, originaire du Parc de Branféré (56), à Crossac du 25/12/92 au 11/2/93. Trois autres hivernants à Cuneix / St Nazaire du 12/9/92 à fin février 93. Un des individus, une femelle, née d'un couple sauvage à Branféré, meurt en soins après une fracture de l'aile.

Le 13/2, une en vol vers le nord près de la forêt du Gâvre, puis 1 le 22/3 à St Etienne-de-Montluc, 1 le 30/4 au Port / Ste Lumine-de-Coutais et enfin 2 les 13 et 14/5 à Campbon.

Aucune nidification connue cette année dans le département.

Cigogne noire (*Ciconia nigra*) 4 données

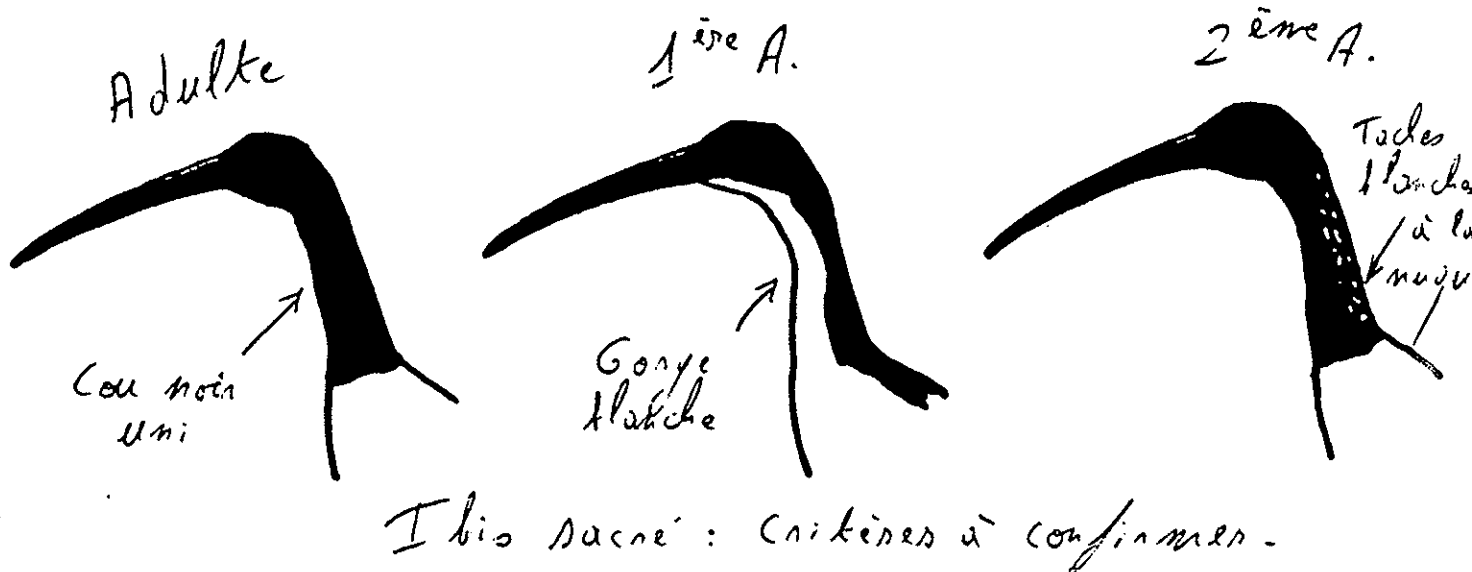
Uniquement pendant la migration postnuptiale: 3 le 11/8 au marais de la Boulaie / Crossac, 1 en vol le 12/8 au bourg de Besné, 2 le 26/8 en Brière à St Lyphard et 4 le 9/9 au marais de Grée / Ancenis. La reproduction de cette espèce progresse doucement en France, toutes observations printanières et estivales sont à signaler.

Ibis sacré (*Threskiornis aethiopicus*) 21 données,

dont 17 de la presqu'île Guérandaise. 1 le 10/3 à la Hinchère / St Aignan-de-Grandlieu, 7 en vol ouest-sud-ouest le 10/5 sur la Loire à Couéron, 5 le 14/4 à Liberge / Donges.

5 à 10 couples se sont reproduits au lac de Grandlieu pour la première fois, 2 adultes et 5 jeunes volants le 27/6 à Rostu / Mesquer sont-ils d'une nichée locale (Quifistre) ou viennent-ils d'ailleurs ?

A l'automne, moins de 10 vont en dortoir dans les pins avec les Aigrettes garzettes à La Turballe ainsi qu'à Mesquer.



GROUPE 11: GROS ANATIDES

Synthèse: Christophe DOUGE

Bernache cravant (*Branta bernicla*) 61 données

Suivi de l'hivernage:

| | janvier | février | mars |
|------------------------|---------|---------|------|
| Baie de Vilaine | 3610 | 2660 | 1010 |
| Presqu'île Guérandaise | 1904 | 1980 | 994 |
| Baie de Bourgneuf | 6263 | 4854 | 5385 |
| Total BIROE 93 | 11777 | 9494 | 7389 |

Effectifs en hausse par rapport à l'année précédente malgré une reproduction médiocre en 1992, due aux conditions climatiques défavorables du printemps sur les sites de nidification en Sibérie.

En février, puis en mars, les effectifs fléchissent avec les premiers mouvements migratoires pré-nuptiaux. Dernière troupe importante (130) le 4/4 dans les Traicts du Croisic. Ensuite quelques attardés: 4 le 16/5 à Méan / St Nazaire, 3 le 29/5 au Parracaud / Bouin (85).

Premier retour postnuptial le 17/9 avec 2 individus dans le petit Traict / Guérande. Puis les effectifs progressent très vite d'octobre à décembre. La reproduction a été bonne en 1993 car les troupes comptent en moyenne de 30 à 35 % de jeunes de l'année. A noter 1 individu sur les marais de Petit-Mars le 18/10 (rare en dehors des côtes).

| | octobre | novembre | décembre |
|-----------------------------|---------|----------|----------|
| Presqu'île Guérandaise | 859 | 1625 | 2685 |
| dont les Traicts du Croisic | 804 | 1500 | 1865 |

Bernache du Canada (*Branta canadensis*) 3 données

1 le 24/1 à l'étang de Kernevy / Missillac, 4 du 24 au 27/4 au parc de Procé / Nantes et 1 individu en vol le 22/5 au marais de Petit-Mars. Aucun signe n'a permis d'indiquer leur origine captive ou férale (vraies sauvages d'Amérique du Nord serait par trop extraordinaire !).

Bernache nonnette (*Branta leucopsis*) 1 donnée

10 individus posés dans un champs le 12/11 au Collet / Bourgneuf-en-Retz. Observation peu fréquente de l'espèce hors période de vague de froid, les Pays-Bas étant la limite de la zone habituelle d'hivernage. Comme l'espèce précédente, la Bernache nonnette est fréquemment détenue dans les parcs zoologiques et souvent les oiseaux sont volants.

Cygne tuberculé (*Cygnus olor*) 23 données

Hivernage habituel sur les étangs et marais de l'est du département: marais de Grée (6 en janvier et février), marais de Petit-Mars (5 à 12, maximum le 5/3), étang de la Poitevine / Riaillé (2 le 13/2), marais de Goulaine (6 le 7/3).

Quelques données de nidification à Port-la-Roche / Machecoul (1 adulte et 4 jeunes en duvet le 11/5) et au marais de Petit-Mars (4 jeunes le 24/4, 2 adultes et 2 jeunes d'un mois le 7/6). 1 adulte et 3 immatures le 26/10 sur l'Erdre à Nantes ne sont peut-être pas d'une nichée locale.

Premiers "rassemblements" d'hivernants à la Poitevine / Riaillé (3 le 20/11), à la Provostière / Riaillé (9 le 21/11) et au marais de Petit-Mars (4 le 29/11).

Espèce en expansion à suivre et/ou à rechercher en nidification.

Oie cendrée (*Anser anser*) 64 données

275 à la mi-janvier lors de l'enquête BIROE : 123 dans l'estuaire de la Loire, 85 à Grandlieu, 65 dans les réserves de Grande Brière, 1 à Mazerolles et 1 à l'étang de Vioreau / Joué-sur-Erdre.

Le premier pic du passage pré-nuptial a lieu au début de la seconde décade de février. 65 en vol plus trois autres vols le 9/2 au Bignon, 50 le 11/2 à Petit-Mars, 33 le 13/2 à la Prée de Varades, 22 le 16/2 à Fresnay-en-Retz et à l'étang de Clégreuc / Vay: 30 le 13/2 et plusieurs vols nocturnes entre le 15 et le 18/2.

Le second pic a eu lieu au début de la seconde décade de mars, mais des données éparées sont à signaler durant tout le mois. Montbert: 7 le 7/3, Marais de Grée: 34 le 9/3 et 41 le 13/3, St Herblain: 13 le 10/3, Marais de Goulaine: 3 le 12/3, Machecoul: 11 le 14/3, Guérande: 6 le 21/3, Petit-Mars: 8 le 28/3.

Deux données tardives, sur la Loire amont à St Laurent-du-Mottay (49): 10 le 9/5 et au marais de Petit-Mars: 11 le 22/5.

Afin de marquer plus précisément le passage postnuptial, les données d'Oies cendrées et d'oies grises sp. ont été regroupées. Trois données précoces: 9 le 4/9 sur la Loire à Thouaré, 15 en vol le 6/9 à St Herblain et 15 le 14/9 à Nantes. Le gros pic de passage se déroule entre le 17/10 et le 3/11: 13 vols pour 589 oiseaux + 4 vols non dénombrés, tous étant signalés à l'est d'une ligne Le Gâvre - St Nazaire.

Un second pic, moins important, du 13 au 19/11 avec 6 vols pour 521 oiseaux et 3 vols non dénombrés.

Oie rieuse (*Anser albifrons*) 2 données

1 individu entendu le 18/10 au marais de Petit-Mars et 2 en vol le 12/12 au Parracaud / Bouin (85).

Tadorne de Belon (*Tadorna tadorna*) 77 données

Comme le montre l'enquête BIROE de la mi-janvier, l'espèce connaît en Loire-Atlantique comme à l'échelon national une progression des effectifs hivernants: Presqu'île Guérandaise 2161 individus, Estuaire Loire 1555 individus, Baie de Bourgneuf 2130 individus. Départ progressif des hivernants dans les Traicts du Croisic: 1950 le 19/1, 1540 le 13/2, 775 le 24/3, 360 le 4/4.

Quelques données de l'intérieur où l'espèce est peu fréquente: 13 le 17/1 au pont de Bellevue / Nantes, 6 le 28/2 au marais de Grée, 6 en vol le 9/5 à Montrelais puis à Anetz 1 le 19/5 et 7 jeunes taille adulte le 4/8.

Reproduction précoce en Grande Brière avec 8 jeunes taille un tiers adulte et 3 jeunes taille deux tiers adulte le 22/5.

Dans les marais Guérandais, 23 couples nicheurs et 110 jeunes dont un groupe de 40 avec un adulte en juin. 30 adultes le 22/6 à l'île Dumet, et 17 jeunes avec 33 adultes le 12/7 au port du Collet / Bourgneuf-en-Retz.

Début d'hivernage important avec 100 le 19/11 au Collet / Bourgneuf-en-Retz, 1000 le 21/11 à Sissable / Guérande et 400 le 18/12 dans le Traict de Mesquer.

GROUPE 12: PETITS ANATIDES

Synthèse: Patrick CHABLE

Canard colvert (*Anas platyrhynchos*) 125 données

11526 en 24 sites à la mi-janvier lors du comptage BIROE, dont 3000 à Grandlieu et 1720 dans la réserve maritime de l'estuaire de la Loire. Comme tous les ans, les grands rassemblements se disloquent tôt en saison: 1890 le 16/1 et 912 le 13/2 à l'étang de la Poitevineière / Riaillé.

Parades et cantonnements bien marqués en février sur de nombreux sites et des jeunes non-volants signalés jusqu'en août. Rassemblements d'automne sur les sites habituels avec par exemple 1500 le 20/11 à la Poitevineière.

Canard chipeau (*Anas strepera*) 44 données

Hivernage important pour l'espèce avec 276 individus sur 8 sites à la mi-janvier lors de l'enquête BIROE, dont 148 dans les réserves de Grande Brière qui atteignent le niveau d'importance internationale pour le Chipeau. Des mouvements en février (10 au marais de Grée) et en mars: 35 le 15/3 au marais de Petit-Mars et 40 le 26/3 au marais de Goulaine.

Un couple le 3/4 à Montrelais, et un couple le 16/5 au marais de Liberge / Donges, mais aucune preuve significative de reproduction n'a été obtenue.

En période postnuptiale, un maximum de 19 est noté le 20/11 à l'étang de la Poitevineière / Riaillé.

Canard siffleur (*Anas penelope*) 39 données

1333 en 9 sites lors de l'enquête BIROE de mi-janvier, dont 350 au marais de Grée et 340 à Grandlieu.

Quelques groupes importants pendant la remontée pré-nuptiale: 273 le 13/2 et 225 le 13/3 à l'étang de la Poitevineière / Riaillé, 400 le 21/3 au marais de Grée. Les derniers (12) sont notés le 23/3 au marais de Petit-Mars.

Retour très précoce de 7 individus dès le 7/7 au marais de Petit-Mars. Ensuite, passages d'automne classiques pour une année sans coup de froid précoce, avec de bons rassemblements à l'étang de la Poitevineière: 377 le 20/11 et 409 le 19/12.

Canard pilet (*Anas acuta*) 83 données

Seulement 396 en 14 sites à la mi-janvier: l'espèce devient de plus en plus marginale en hivernage en Loire-Atlantique. Maximum de 177 le 19/1 dans les Traicts du Croisic où la migration pré-nuptiale précoce est bien suivie: 341 le 13/2, puis 516 le 28/2. Au marais de Goulaine: 0 en janvier, 411 le 13/2, 570 le 3/3.

3 individus le 9/6 dans les Traicts du Croisic sont assez "inclassables": estivants non-nicheurs ?

Premier retour le 4/8 à Varades pour 1 (!) individu. Peu noté à l'automne, maximum de 32 le 19/12 à l'étang de la Poitevineière / Riaillé.

Canard souchet (*Anas clypeata*) 108 données

3383 en 16 sites à la mi-janvier pendant l'enquête BIROE. Avec 2200, le lac de Grandlieu continue d'être de niveau d'importance internationale pour l'espèce. Après des mouvements timides en février, le plus gros du passage se déroule en mars: 700 le 9/3, 600 le 15/3, 500 le 26/3 au marais de Petit-Mars; 700 le 16/3 au marais de Goulaine.

Des couples sont notés en période de reproduction sur la Loire à Nantes, au marais de Petit-Mars, au marais de Liberge à Donges et en Grande Brière.

Rassemblements postnuptiaux moins importants qu'au printemps avec des maxima de 257 le 2/11 au lac de Beaulieu à Couëron et 203 le 20/11 à l'étang de la Poitevineière à Riaillé.

Sarcelle d'été (*Anas querquedula*) 38 données

La première, un mâle, est notée seulement le 27/2, au marais de Goulaine. Maxima de 200 le 5/4 et 100 le 8/4 au marais de Petit-Mars où 10 jeunes de 3 semaines sont notés le 25/6. Des couples sont aussi notés en période de reproduction au marais de Liberge à Donges et en Grande Brière.

Dernière donnée avec 30 individus le 25/6 à Petit-Mars, c'est très tôt et sans doute la conjugaison de deux phénomènes: grande discrétion de l'espèce à cette période et... début des vacances des observateurs !

Sarcelle d'hiver (*Anas crecca*) 84 données

Avec 12292 individus en 18 sites, c'est l'anatidé le plus abondant du département lors de l'enquête BIROE de la mi-janvier. Les plus grosses concentrations se trouvent dans les réserves de chasse: 4000 au Massereau / Frossay, 2650 aux Baracons / Couëron, 1890 en Estuaire de la Loire, 1802 en Grande Brière.

Peu d'indices de reproduction: 4 juvéniles le 11/7 au marais de Ligné.

En période postnuptiale, maxima de 200 les 10/11 et 5/12 au marais de Petit-Mars. C'est peu et un effort des observateurs est souhaitable.

Fuligule milouin (*Aythya ferina*) 69 données

2491 en 18 sites à la mi-janvier avec une seule grande concentration: 1700 au lac de Grandlieu. La centaine d'hivernants habituels au parc paysager de St Nazaire était absente cet hiver (maximum 22), vraisemblablement suite à l'installation d'un jet d'eau intermittent d'une quinzaine de mètres de haut. Le morillon par contre n'a pas été perturbé et est revenu avec sa petite centaine habituelle.

Mouvement pré-nuptial peu noté mais marqué en mars: 200 le 15 au marais de Petit-Mars.

Les indices de nidification concernent principalement les étangs du Nord: une femelle sur le nid et 10 jeunes (2 + 5 + 3) le 25/4 au marais de la Courbetière, 3 jeunes le 13/6 à l'étang de Clégreuc / Vay et 1 jeune le 19/6 à l'étang du Chêne-au-Borgne / Châteaubriant.

A noter en période postnuptiale un rassemblement de 340 le 20/11 au Grand Etang de Machecoul.

Fuligule morillon (*Aythya fuligula*) 43 données

493 en 11 sites à la mi-janvier dont 300 au lac de Grandlieu et 85 au parc paysager de St Nazaire. Le gros des départs a lieu début mars et les 3 derniers sont notés le 21/4 au marais de Petit-Mars.

Aucun indice de nidification cette année.

Premier retour noté le 3/10 seulement avec 2 individus à l'étang du Chêne-au-Borgne / Châteaubriant. Maximum de l'automne avec 90 le 4/12 au parc paysager / St Nazaire.

Fuligule milouinan (*Aythya marila*) 3 données

Un oiseau le 7/1 au marais de Petit-Mars, 1000+ le 5/3 dans l'estuaire de la Vilaine / Pénestin (56).

Une seule observation postnuptiale: 15 le 21/11 à la pointe de Merquel / Mesquer.

Fuligule nyroca (*Aythya nyroca*) 1 donnée

Un mâle le 12/3 au marais de Goulaine.

Garrot à oeil d'or (*Bucephala clangula*) 5 données

Seulement 6 en 3 sites à la mi-janvier, ce qui est classique pour un hiver doux. Maximum 4 (1 mâle, 3 femelles) le 19/1 à Pen Bron / La Turballe.

Eider à duvet (*Somateria mollissima*) 25 données

282 en 4 sites maritimes lors du décompte BIROE de la mi-janvier, dont 270 aux îlots de La Baule (site habituel d'hivernage et le seul important du département).

Maximum de la période pré-nuptiale: 20 le 6/3 à la pointe du Croisic.

De 10 à 16, dont des adultes en plumage nuptial, en mai et juin à l'île Dumet mais aucune preuve formelle de nidification n'a été obtenue.

Macreuse noire (*Melanitta nigra*) 21 données

Seulement 50 en 2 sites à la mi-janvier. Les 3 plus tardives notées le 13/4 à Pen Bron / La Turballe.

Retour dès le 15/7 avec 40 individus au Croisic. Maximum de l'automne: 130 le 18/12 à la pointe de Merquel / Mesquer.

Macreuse brune (*Melanitta fusca*) 1 donnée

Date d'ailleurs tardive: 40 le 2/5 à la pointe St Gildas / Préfailles.

Harle huppé (*Mergus serrator*) 24 données

53 sur 4 sites maritimes à la mi-janvier. 40 le long de la côte entre La Turballe et la pointe de Merquel à Mesquer le 13/2 indiquent déjà un déplacement pré-nuptial. Encore 4 le 17/4 dans le grand Traict du Croisic. 2 individus, le 9/6 à Sissable / Guérande, laissent perplexes. S'agit-il d'estivants non-nicheurs ? Il faut désormais être très vigilants pour cette espèce qui s'est reproduite pour la première fois en France en 1993 (aux îles Chausey). Première donnée postnuptiale le 16/10 avec 3 individus dans le petit Traict / Guérande et maximum de l'automne: 17 le 18/12 à la pointe de Toulru / Mesquer.

Harle bièvre (*Mergus merganser*) 3 données

1 le 24/1 à l'étang de la Blisière / Juigné-les-Mines. Maximum de 6 le 1/12 à l'étang de Clégreuc / Vay.

Harle piette (*Mergus albellus*) 4 données

2 le 2/1 à l'étang de Clégreuc, 1 à la mi-janvier à l'étang du Bois Joalland / St Nazaire.
1 le 22/12 au marais de Petit-Mars.

GROUPE 13: LARIDES ET STERNES

Synthèse: Cédric SIMONET

Mouette mélanocéphale (*Larus melanocephalus*) 5 données

Toutes en presqu'île Guérandaise. 1 le 24/2 en fin d'hivernage au Tréhic / Le Croisic. Tentative de nidification sans suite au marais de Liberge / Donges: 3 adultes et 1 immature avec construction de nid, et encore 2 adultes et 1 immature le 16/5.
1 adulte et 1 immature le 12/9 à La Turballe et 1 individu le même jour au Tréhic / Le Croisic.

Mouette pygmée (*Larus minutus*) 27 données

Jusqu'à 60 individus le 10/1 à la pointe du Croisic, pendant une tempête d'ouest. 6 le 20/1 à St Etienne-de-Montluc parmi des Mouettes rieuses. Passage pré-nuptial peu marqué, maximum de 44 le 13/4 à Guérande. 2 immatures attardés le 9/5 sur la Loire entre Anetz et Ancenis. Premier retour: 1 individu le 29/8 au Croisic. Maximum en septembre, 2 données début octobre pour 3 individus. Les observations les plus importantes sur la côte sont, comme d'habitude, liées aux tempêtes, mais on ne note pas de chiffre exceptionnel cette année. Les fluctuations inter-annuelles sont importantes chez cette espèce.

Mouette de Sabine (*Xema sabini*) 7 données

Toutes du passage postnuptial. 32 le 12/9 au port de La Turballe et 18 le même jour pendant la tempête à Pen Bron / La Turballe. 1 le 14/9 au lac de Grandlieu et 1 le même jour aux Baracons / Couéron, après la tempête. 100+ le 18/9 entre Le Croisic et le Four, 100+ le 19/9 entre Le Croisic et les Grands Cardinaux. Une dernière le 6/10 à la pointe du Croisic. Comme chaque année, les maxima de données et d'effectifs se situent en septembre.

Mouette rieuse (*Larus ridibundus*)

5407 sur 8 sites (dont 3000+ dans les marais Guérandais) lors du comptage BIROE de la mi-janvier: chiffre très largement en dessous de la réalité, de nombreux observateurs n'ayant pas dénombré l'espèce. 2000+ les 13 et 22/2 à Liberge / Donges où 600+ sont notés le 20/4, dont de nombreux couveurs. ± 150 nids y seront estimés le 16/5. En Grande Brière, 90+ nids en deux colonies en juin. Au Bois Vert / Varades, des parades et un couveur du 12 au 19/5, 1 nid le 19/6 et 2 jeunes non volants le 10/7. Au marais de Petit-Mars, 24 nids le 24/5 et 40 nids le 27/5: la plupart sont abandonnés le 9/6 (baisse du niveau d'eau). On arrive à un minimum de 280 nids pour les colonies connues dans le département. Beaucoup de couples n'ont pas eu de succès dans leur nidification, mais combien ? Il serait très intéressant d'avoir plus d'informations sur le nombre de poussins et de jeunes à l'envol. Arrivée massive, quelques milliers, le 10/7 sur la Loire en amont de Nantes. Observations anecdotiques d'une Mouette rieuse leucistique, entièrement blanche sauf l'extrémité des ailes. Bec et pattes rouges. Vue en presqu'île Guérandaise en 92, puis les 1/1, 6/2 et 12/9/93.

Mouette tridactyle (*Rissa tridactyla*) 6 données

2 adultes le 12/1 sur la Loire à Thouaré, 1 adulte le 23/1 au port de La Turballe, 1 adulte le 27/1 à Nantes, 1 immature le 29/1 à St Philbert-de-Grandlieu et un autre le même jour à Montrelais. Un cadavre sec d'adulte le 17/5 sur un trottoir à Nantes.

5 données continentales sur 6 pour cet oiseau pélagique ! Aucune donnée automnale en 93 avec que c'est l'époque du pic de passage pour l'espèce. Ceci est peut-être à mettre sur le compte d'une carence d'observations.

Goéland cendré (*Larus canus*)

Noté toute l'année sauf juin, juillet, septembre et octobre. Beaucoup de données hivernales, surtout en presqu'île Guérandaise. 67 le 1/1 sur la plage Benoît / La Baule, 60+ le 19/1 dans les Traicts du Croisic.

Quelques données sur la Loire: 14 le 12/3 à Nantes, 10 dont 3 adultes le 17/4 à Liré (49).

Tentative de nidification à Liberge / Donges: 2 adultes, avec 1 immature transportant des matériaux, le 16/5 puis accouplement le 20/5, mais aucune suite, les oiseaux disparaissant du site.

Premier retour noté le 6/8 seulement avec 14 individus au marais du Roy / Batz-sur-Mer. 50+ le 20/11 dans les marais salants Guérandais.

Goéland brun (*Larus fuscus*)

Noté toute l'année, sur la côte comme dans l'intérieur des terres: 160 le 6/1 sur la Loire à Oudon, 17 le 11/11 à Ste Lumine-de-Clisson.

En nidification, ± 250 couples sur l'île Dumet et 3 couples (nids détruits) sur les Baules de Sissable / Guérande.

Goéland argenté (*Larus argentatus*)

Noté toute l'année, sur la côte et dans les terres, surtout en bord de Loire. Maxima: 3 à 4000 le 16/1 sur la plage Benoît / La Baule, 500+ le 19/1 au Croisic, 230 immatures le 15/5 sur la Loire à Liré (49), 500 le 27/6 sur la Loire à Oudon, 250 le 6/8 entre Le Croisic et le Four. Pour la Loire, le reposoir le plus important se situe à Oudon en relation avec les zones d'alimentation du secteur: décharges et abattoir de volailles de la CANA à Ancenis.

Nidification: ± 7000 couples sur l'île Dumet, 25 dans les marais salants Guérandais, 200 (nids détruits) sur les Baules de Sissable / Guérande, 30++ sur les toits et 130+ sur l'îlot de la Jonchère au Croisic.

Le nombre de nids sur Dumet semble se stabiliser (saturation), mais les sites annexes de la presqu'île Guérandaise sont de plus en plus occupés. La baisse éventuelle des effectifs de cette espèce passe par une gestion intelligente des déchets ménagers et agricoles, et surtout des déchets de pêche. Les bateaux de pêche rejettent en mer sans doute entre 50 et 80 % de ce qu'ils remontent dans leurs filets. Ceci constitue une source de nourriture inépuisable pour les Goélands.

N.D.L.R.: Destructions sauvages en mai et juin d'oeufs et de poussins sur Dumet par des Piriacais identifiés, même chose par des inconnus début juin sur les Baules de Sissable. En dehors de l'aspect illégal et complètement primaire de ces actes commis par de prétendus "gestionnaires" de la nature, on peut souligner leur complète inutilité. Ceci a déjà été démontré par la SSNOF dont les campagnes autorisées de destruction des oeufs sur Dumet jusqu'en 1985 n'ont jamais empêché le Goéland argenté d'accroître ses effectifs. La destruction est toujours une mauvaise et inutile solution à un problème de surpopulation d'une espèce (Etourneaux, Corvidés, Renards, etc.) en ce sens qu'elle s'attaque à une conséquence et non à une cause (en général abondance d'une source de nourriture qui permet une bonne survie hivernale et une bonne santé des reproducteurs plus nombreux au printemps).

Goéland leucopnée (*Larus cachinnans*)

En petit nombre en presqu'île Guérandaise: 3 adultes le 19/1 au Croisic.

La nidification n'a pas été mise en évidence sur Dumet mais peut passer inaperçue dans la multitude des Argentés.

Noté principalement sur la Loire à partir du début de l'été: 80 le 19/6 et 300 le 3/7 en amont d'Oudon, 80 le 28/9 près de Thouaré.

Goéland marin (*Larus marinus*)

Présent toute l'année sur la côte, et sur la Loire à Nantes et en amont jusqu'à Oudon. Maximum 4 le 7/8 en amont de Nantes.

Nidification: 15 à 20 couples sur l'île Dumet, 1 couple dans l'avant-port de St Nazaire (installé depuis 1988).

La population semble en légère baisse sur Dumet depuis 1990, ce qui est regrettable car la prédation par le Goéland marin est un facteur limitant pour d'autres laridés, et surtout pour le Goéland argenté.

Sterne caspienne (*Sterna caspia*) 2 données

1 adulte le 6/5 sur la Loire à Thouaré, 1 individu le 20/8 à Sissable / Guérande. La donnée de mai a un caractère un peu exceptionnel. En effet les observations récentes en Loire-Atlantique ne concernaient que des oiseaux en passage postnuptial.

Sterne caugék (*Sterna sandvicensis*)

Hivernage de petits groupes dont l'effectif atteint 8 individus le 16/1 et 12 le 13/2 à La Turballe.
Pas de reproduction connue cette année (1 couple en 1992 dans les marais salants Guérandais).
En migration postnuptiale, maximum de 120 le 29/8 à Kercabellec / Mesquer.

Sterne pierregarin (*Sterna hirundo*)

Première donnée printanière: 17 le 3/4 sur la Loire entre Ancenis et Montrelais. Passage pré-nuptial important au barrage d'Arzal: jusqu'à 100 le 5/5.
Nidification: 123 couples dans les marais salants Guérandais. 29 couveurs le 31/5 au Bois Vert / Varades où une partie des nids a été détruite par les crues, 17 couveurs le 5/6.
Passage postnuptial: 45 le 15/9 en amont d'Ancenis. Dernière observation le 18/9 à Frossay, 3 individus.

Sterne arctique (*Sterna paradisaea*) 3 données

Notée uniquement au passage postnuptial. 1 le 1/8 à Kervalet / Batz-sur-Mer, 2 le 9/9 dans les marais de Petit-Mars et 1 le 19/9 entre Le Croisic et le Four. L'observation de Petit-Mars est la première du XXème siècle à l'intérieur des terres en Loire-Atlantique !!!

Sterne naine (*Sterna albifrons*)

Première donnée, en mer, d'1 individu le 30/4 au port de Pornichet. Sur la Loire, l'espèce est notée à partir du 2/5: 6 individus en amont d'Ancenis.
Nidification: au Bois Vert / Varades 17 couveurs le 5/6, mais seulement 6 après le 19/6 suite aux crues. Au Pavillon / Varades: 1 couveur du 19/6 au 14/7, et au moins 3 couveurs le 5/6 à St Laurent-de-Mottay (49).
Seulement deux données concernent le passage postnuptial: 6 le 22/8 à Pen Bron / La Turballe et 2 le 12/9 à Anetz.

Guifette moustac (*Chlidonias hybridus*) 14 données

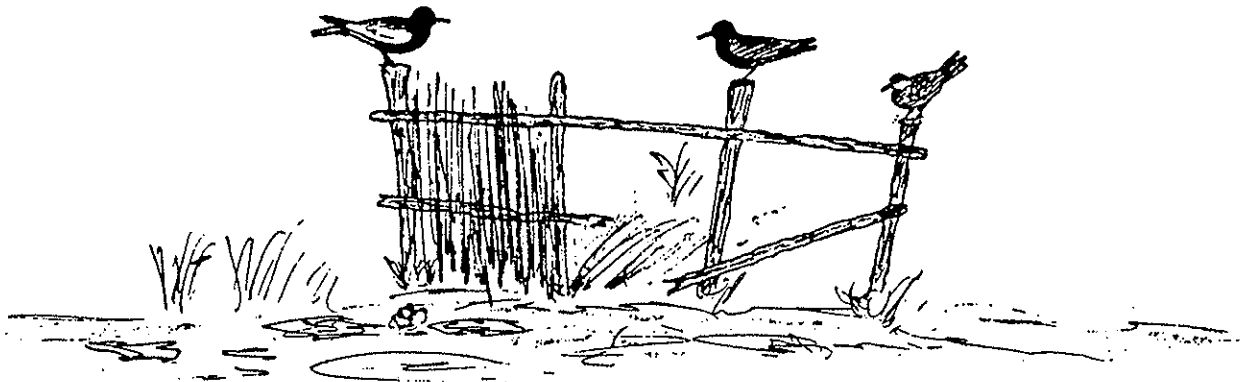
Première le 1/5 à Petit-Mars avec des Guifettes noires, 5 au même endroit le 7/5 en plumage nuptial. Le 12/5, 2 sur la Loire à Anetz et 3 à Petit-Mars où 3 sont encore vues le 9/6 mais pas de reproduction.
Nidification: 4 couples en Grande Brière, chiffre très faible pour cette espèce dont les effectifs nicheurs sont très fluctuants d'une année à l'autre.
Au passage postnuptial, 2 le 21/8 à Sissable / Guérande et 5 tardives le 16/9 au lac de Beaulieu / Couéron, proches de la date record du 17/9/83.

Guifette leucoptère (*Chlidonias leucopterus*) 1 donnée

1 adulte en plumage nuptial, observé en pêche puis posé dans une colonie de Guifettes noires en Grande Brière le 22/6. C'est la quatrième mention de l'espèce en Loire-Atlantique.

Guifette noire (*Chlidonias niger*)

Nombreuses données, principalement pour les mois de mai et septembre. Les 2 premières le 25/4 à Varades et 1 le même jour à Petit-Mars, puis 7 le 26/4 à Liberge / Donges. Jusqu'à 350 le 10/5 en migration à l'île Maréchale / Frossay.
En nidification, 55+ couples en 2 colonies en Grande Brière. L'effectif nicheur est en baisse de moitié par rapport à 1992 (120 couples) qui était une bonne année à Guifettes. A noter l'observation de jeunes volants, précoces et déjà bien émancipés, dès le 9/6.
Le passage postnuptial est bien marqué pendant les deux premières décades de septembre (maximum 32 le 18/9 au Migron / Frossay) et se poursuit jusqu'au 10/10 (5 à Petit-Mars).



GROUPE 14: OISEAUX MARINS ET PROCHES

Synthèse: Jo POURREAU

Plongeon catmarin (*Gavia stellata*) 5 données

3 à la mi-janvier à la jetée du Croisic puis 2 le 31/1 à la pointe du Castelli / Piriac-sur-Mer. Ensuite il faut attendre le 28/10 pour en revoir: 1 immature à la pointe St Gildas / Préfaïlles, puis 1 le 2/11 à Pen Bron / La Turballe et 1 vraisemblablement mazouté le 14/12 au port de Pornichet.

Plongeon arctique (*Gavia arctica*) 1 donnée

Il aura fallu attendre presque la St Sylvestre pour que soit observé le seul individu de l'année, le 29/12 aux Gâtineaux / St Michel-Chef-Chef. Il est vrai que c'est le plus difficile à déterminer parmi les Plongeurs.

Plongeon imbrin (*Gavia immer*) 2 données

2 à la mi-janvier à la jetée du Croisic et 1 immature dans le port de La Turballe le 21/12. C'est peu !

Plongeurs indéterminés (*Gavia sp.*) 3 données

2 à la mi-janvier au Croisic avec Imbrins et Catmarins, 1 à Piriac le 31/1 avec Catmarins, et 1 en vol à la pointe de Merquel / Mesquer. Il faudrait un renouveau de l'observation en bord de mer car il manque des Plongeurs à l'appel, ainsi que des Labbes et des Alcédés...

Grèbe castagneux (*Tachybaptus ruficollis*) 24 données

Hivernage peu noté: 4 en 4 sites à la mi-janvier lors de l'enquête BIROE. Observé toute l'année sauf en mai et août, avec seulement trois indices de nidification: 3 couples avec chanteurs à La Mamoine / La Turballe, chanteur au marais de Goulaine et 3 grands juvéniles à Anetz en juillet.

Un seul rassemblement notable: 23 le 19/9 à l'étang du Chêne-au-Borgne / Châteaubriant.

L'espèce mériterait une attention plus soutenue.

Grèbe esclavon (*Podiceps auritus*) 3 données

6 à la mi-janvier à la pointe de Merquel / Mesquer, puis 1 en plumage nuptial le 26/3 au lac de Beaulieu / Couéron et retour le 2/11 avec 1 (peut-être 2) à Pen Bron / La Turballe.

Grèbe à cou noir (*Podiceps nigricollis*) 24 données

La seule concentration (62) concerne l'ensemble Traicts et Rade du Croisic à la mi-janvier (enquête BIROE), mais certains ont pu passer inaperçus ailleurs sur la côte. Le premier en plumage nuptial est noté le 4/3 à Pen Bron / La Turballe où les trois quarts des 60+ oiseaux ont acquis ce plumage le 9/3. Les derniers hivernants y sont notés le 12/4 et les 9 premiers de retour dès le 25/7 dans le grand Traict du Croisic.

Deux observations en eau douce: 1 le 19/4 à Petit-Mars et 1 le 24/10 sur le lac de Grandlieu à Passay / La Chevrolière. Déjà 48 le 2/11 dans les Traicts et Rade du Croisic alors que le 10/11 au Pouliguen un couple est en parade ! Y'a plus d'saisons !

Grèbe jougris (*Podiceps grisegena*) 5 données

1 le 6/1 sur la Loire à Ste Luce et un autre mi-janvier au Croisic. Puis il faut attendre le 28/11 pour en retrouver 2 à la jetée du Croisic. Ensuite 1 le 16/12 (qui sera vu jusqu'en janvier) à l'étang du Bois Joalland / St Nazaire, et enfin 1 le 21/12 au lac Beaulieu / Couéron.

Grèbe huppé (*Podiceps cristatus*) 65 données

Noté tous les mois de l'année avec un maximum de 231 oiseaux sur 19 sites à la mi-janvier lors de l'enquête BIROE. Les derniers hivernants en mer sont notés le 24/3 alors que le premier couveur est observé dès le 28/2 à l'Abbaye de La Meilleraye où seront vus les premiers poussins le 28/3. Indices de nidification également au Petit-Vioreau / Joué-sur-Erdre, au marais de Goulaine, à Petit-Mars (au moins 5 nichées), à Couéron (échec), à la Provostière / Riaillé. Premier retour en mer le 15/7, un adulte et un immature, à La Plaine-sur-Mer. Un suivi presque hebdomadaire d'août à septembre au lac de Beaulieu / Couéron montre une très grande mobilité de l'espèce, les chiffres étant toujours différents d'une visite à l'autre (1 à 15).

Suite au petit coup de froid, arrivée de 105 oiseaux le 21/11 à Vioreau / Joué-sur-Erdre. Le dernier en plumage nuptial est vu le 28/11 au Croisic. 10 en dortoir en mer avec Laridés et Bernaches le 15/12 au Pouliguen.

Océanite tempête (*Hydrobates pelagicus*) 3 données

Observation très étonnante par la date d'un oiseau en vol près de l'île Dumet le 1er juin. 30+ près de la plage et du port de La Turballe le 12/9 et environ 40 le lendemain à Pen Bron et dans les Traicts du Croisic, pendant le tempête. Une semaine plus tard, lors de la sortie annuelle GOLA/LPO-44, aucun ne sera observé en mer.

Puffin des Baléares (*Puffinus yelkouan mauretanicus*) 14 données

Les premiers, 15+ adultes en mue des rémiges, le 22/6 près de l'île Dumet. Puis observés très régulièrement devant le Croisic tout l'été (jusqu'à 50 derrière un chalutier). La tempête du 12/9 en amène plus de 100 à raser la plage et le port de La Turballe. Les 18 et 19/9, plus de 300 seront notés entre Le Croisic, le plateau du Four et les Cardinaux lors de la sortie GOL/LPO-44.

Puffin cendré (*Calonectris diomedea*) 1 donnée

1 individu le 18/9 sur le plateau du Four / Le Croisic lors de la sortie en mer du GOL/LPO-44.

Puffin fuligineux (*Puffinus griseus*) 1 donnée

2 individus le 18/9 sur le plateau du Four / Le Croisic lors de la sortie en mer du GOL/LPO-44.

Fulmar boréal (*Fulmarus glacialis*) 1 donnée

1 adulte posé en mer près du phare des Cardinaux / Hoëdic (56).

Fou de Bassan (*Sula bassana*) 17 données

Un cadavre chaque mois en janvier, février et décembre. Les vivants sont notés du 4/3 (un adulte en pêche) au 19/9 (15+ de tous âges), tous au Croisic (jetée, pointe, plateau du Four) à l'exception d'un adulte près de l'île Dumet le 1/6, le bec pris dans un bout de filet.

Observation de 225 en vol en 1h30 pendant le tempête, le 5/4 à la pointe du Croisic, et plusieurs fois de 30 à 60 individus pendant l'été.

Grand labbe (*Stercorarius skua*) 2 données

1 à la pointe du Croisic le 24/7 et 6 le 19/9 vers le plateau du Four.

Labbe parasite (*Stercorarius parasiticus*) 5 données

1 immature à La Guérinière / Noirmoutier (85) le 21/7. Un au lac de Grandlieu et un au port de La Turballe le 13/9 pendant la tempête de sud-ouest. 3 lors de la sortie en mer du GOL/LPO-44 le 19/9 vers le plateau du Four (1 en phase claire, 2 en phase sombre). Un dernier le 6/10 à la pointe du Croisic.

Labbe pomarin (*Stercorarius pomarinus*) 1 donnée

1 adulte clair et 1 immature vers le plateau du Four le 19/9.

Labbe indéterminé (*Stercorarius sp.*) 1 donnée

1 oiseau le 19/9 vers le plateau du Four (pomarin ou parasite).

Pingouin torda (*Alca torda*) 5 données

2 le 10/3 en rade du Croisic puis un adulte avec une tache de mazout au ventre le 21/3 à la jetée du Tréhic / Le Croisic et encore 1 en plumage d'hiver le 24/3 à la pointe du Toulru / Mesquer. Puis il faut attendre le 28/10 pour qu'un soit observé à la pointe St Gildas / Préfailles. Les deux derniers le 21/11 au port de La Turballe.

Guillemot de Troïl (*Uria aalge*) 3 données

C'est bien peu, et une seule concerne 2 oiseaux vivants le 7/3 à la pointe du Croisic. Les deux autres données signalent 1 cadavre en novembre à Préfailles et 1 autre mazouté en décembre à La Turballe.

GROUPE 15: HOMOLOGABLES ET EXOTIQUES

Synthèse: Jean-Yves FREMONT

Données acceptées :

Crabier chevelu (*Ardeola ralloides*)

4 observations du printemps semblent se rapporter à 4 oiseaux différents; 1ère donnée à Fresnay-en-Retz les 11 et 12/5 d'un adulte peu farouche et en plumage nuptial, puis un individu à Grandlieu / St Mars-de-Coutais le 14/5, enfin c'est le marais de St Mars à Petit-Mars qui fournira 1 oiseau le 3/6 et 1 autre le 21/6. Ces données sont conformes aux précédentes, tant du point de vue de la période que des secteurs d'observations.

Tadorne de Belon X Tadorne casarca ou Casarca du Cap (*Tadorna tadorna* X *Tadorna ferruginea* / *Tadorna cana*)

Cet hybride a été vu par de nombreux observateurs tout au long de l'année dans des salines du marais guérandais ou sur le petit Traict du Croisic. Un oiseau de cette nature avait déjà séjourné sur le secteur en avril 1988.

Canard mandarin (*Aix galericulata*)

3 mâles et 2 femelles trouvés sur les bords de l'Erdre (le Petit Port) appartiennent à la population férale désormais bien connue de ce secteur de l'agglomération nantaise.

Goéland à bec cerclé (*Larus delawarensis*)

Plusieurs observations du 19 au 26/2 se rapportent au même adulte fréquentant le parc paysager de St Nazaire, ainsi que celles du 11 au 26/12. Entre temps le 23/10 un adulte boitant est observé sur le littoral de St Nazaire. Toutes ces observations ne concernent-elles qu'un seul et même oiseau ? En tout état de cause, il y a lieu de rappeler qu'un adulte boitant lui aussi est noté épisodiquement sur la presqu'île guérandaise depuis le 29/9/90.

Coucou geai (*Clamator glandarius*) ESPECE NOUVELLE POUR LA LOIRE-ATLANTIQUE

1 adulte observé le 12/4 le long du canal de la Taillée à Donges constitue une donnée particulièrement intéressante, puisque l'espèce ne figure pas à l'inventaire des oiseaux de Loire-Atlantique; soulignons qu'elle avait déjà été notée par contre sur le littoral vendéen.

Fauvette babillarde (*Sylvia curruca*) ESPECE NOUVELLE POUR LA LOIRE-ATLANTIQUE

Une observation bien documentée d'un oiseau vu et entendu le 18/4 au Grand Patis dans le marais de Petit-Mars. Cette donnée est une première pour la Loire-Atlantique.

Données ne pouvant être retenues :

Il faut souligner qu'il s'agit le plus souvent d'observations n'ayant pas fait l'objet de description ou, d'une manière générale, insuffisamment renseignées.

*Tadorne casarca (*Tadorna ferruginea*): 2 le 11/9 au canal de la Martinière / Le Pellerin.*

3 le 15/12 aux Baracons / Couëron

*Bécassine double (*Gallinago media*): 1 le 24/11 à Ste Luce.*

*Mouette de Bonaparte (*Larus philadelphia*): 1 de 1er été le 30/5 à Mesquer.*

*Coucou geai (*Clamator glandarius*): 1 le 9/3 à Bouaye.*

*Perruche à collier (*Psittacula krameri*): 1 le 15/7 au Croisic.*

Exotiques échappés :

Anecdotes mais toujours utiles à signaler car nous ne connaissons pas l'avenir de ces espèces chez nous. Qu'on se souvienne pour exemple des 3 espèces de Perroquets se reproduisant en liberté depuis des années à Bruxelles, des nombreuses espèces d'anatidés extra-européennes devenues férales en Grande-Bretagne ou Scandinavie, des célèbres du Ragondin et du Rat musqué, et tout aussi près de nous les Canards mandarins de l'Erdre, des Poissons-chats, des Silures, des Ecrevisses de Louisiane ou des Tortues de Floride qui ont colonisé le département.

*Canard de Barbarie (*Cairina moschata*): 1 femelle adulte de juin à août au pont Rousseau à Rezé.*

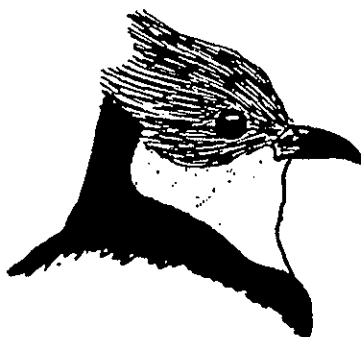
*Cygne noir d'Australie (*Cygnus atratus*): 2 au lac de Beaulieu / Couëron à la mi-janvier.*

1 du 1/6 jusqu'en novembre à l'étang du Bois Joalland / St Nazaire.

Mainate sp.: 1 sur un poteau électrique le 15/7 au château de la Sènaigerie / Bouaye.

*Inséparable à face rose (*Agapornis rosicollis*): couple échappé, la femelle meurt. Du 20/6 au 15/7 à Beauséjour / St Herblain, le mâle squatte un nid de moineaux et se nourrit avec eux.*

On peut ajouter à ce propos que des espèces considérées comme faisant partie de l'avifaune française naturelle sont à l'origine, lointaine, des exotiques échappés ou introduits comme le Cygne tuberculé ou le Faisan de Colchide, et que le même phénomène est en train de se reproduire pour l'Ibis sacré, la Bernache du Canada ou la Bernache nonnette.



GROUPE 16: OISEAUX BAGUES ET MARQUES

Synthèse: Hubert DUGUE

50 OBSERVATIONS POUR 36 OISEAUX DE 15 ESPECES

Cigogne blanche 7 baguées (2 identifiées, 2 en attente, 3 identifications impossibles)

- * Un jeune mâle observé à Cuneix / St Nazaire du 8/12/92 au 8/3/93, porteur de 4 bagues couleur et une bague métal.
Aile fracturée (sans doute ligne EDF), mort en soin le 9/3.
Bagué le 24/6/92 comme poussin d'un couple sauvage nichant sur le toit du château de Branféré (56).
- * Une femelle adulte à l' Hôtel Thuaud / Crossac du 25/12/92 au 11/2/93, porteuse d'une bague métal et d'un anneau métallique de couleur. Numéro de bague lu à 15m à la lunette.
Oiseau acheté en Alsace le 10/4/90 par le Conseil Général d'Ille-et-Vilaine, avec 9 autres, pour un projet d'introduction dans les marais de Redon. Projet sans suite. Cigognes confiées au Parc Zoologique de Branféré et théoriquement éjointées "définitives".
L'oiseau est rentré par ses propres moyens en février à Branféré.
- * Deux ensembles les 13 et 14/5 à la Forêt Coislin / Campbon, porteuses de bagues couleur et métal.
Réponse en attente.
- * Pour trois autres Cigognes, lecture incomplète des bagues couleur ou bagues perdues par les oiseaux.
22/3 à St Etienne-de-Montluc, 7/4 à Bouguenais, 27/6 à Varades.

Spatule blanche 6 baguées (4 identifiées, 2 identifications incertaines)

- * Deux adultes au Massereau / Frossay le 3/3/93, l'une porteuse de 3 bagues couleur et 1 bague métal a été baguée poussin le 30/6/83 à Terschelling / Hollande. Plus de 10 ans de port de bague ! L'autre avec des bagues couleur rayées et une bague métal ne peut pas être identifiée au niveau de l'individu, mais est née en 1981 en Hollande où elle a d'ailleurs été revue en 1994. En tout 13 ans de port de bague.
- * Trois baguées dans un groupe de 5 le 25/3/93 à la Mamoine / La Turballe:
 - une immature porteuse d'une bague métal et de deux bagues couleur avec lettres lues, baguée poussin le 19/5/92 à Terschelling / Hollande.
 - une immature porteuse d'une bague métal et de deux bagues couleur avec lettres lues, baguée poussin le 5/6/92 à Terschelling / Hollande.
 - une adulte porteuse d'une grande bague grise avec rayures et deux bagues couleur mais pas de bague métal.
Lecture incomplète ou mauvaise des bagues, cependant origine hollandaise probable.
- * Une immature à Sissable / Guérande les 2 et 7/11/93, porteuse de bagues couleur et d'une bague métal.
Baguée poussin le 21/5/93 à Vlieland / Hollande. Elle a peut-être hiverné à proximité puisqu'elle a été revue dès le 23/1/94 dans les marais salants.

Héron cendré

- * Un adulte le 16/5/93 dans le sud de la Grande Brière, porteur d'une bague métallique non lue. Donnée inexploitable.

Bernache cravant

- * Une adulte le 10/11 au Pouliguen, avec un collier noir à inscription blanche A50 et une bague métal. Réponse en attente.

Avocette 5 baguées (5 en attente)

- * Deux le 20/2 à Paimboeuf avec bagues couleur et métal.
- * Une, nicheur local, le 27/4 à Guérande avec bagues couleur et métal.
- * Une le 9/5 à Lenifun / Guérande avec bagues couleur et métal.
- * Une le 22/5 à Rostu / Mesquer avec seulement des bagues couleur.
Aucune d'entre elles ne correspond au seul programme français de marquage d'Avocettes, en Vendée.
Réponses en attente d'un programme hollandais.

Echasse blanche 4 baguées (4 identifiées)

- * Une adulte porteuse de bagues couleur et d'une bague métal observée 4 fois: le 9/5 aux Quatre routes / Guérande, le 22/5 à Rostu / Mesquer, le 24/6 à Congor / Guérande et le 25/8 dans les marais de Guérande. Baguée poussin le 3/7/91 à St Denis d'Oléron (17), elle avait été vue en mai 92 en Espagne, près de Séville en Andalousie, et sera revue en mai 94 en Charente-Maritime.
- * Une femelle adulte porteuse de bagues couleur et d'une bague métal le 10/5 à Lenifun / Guérande. Elle avait été baguée poussin le 2/6/90 à La Guérinière / Noirmoutier (85) et sera revue en Vendée en mai 94.
- * Une adulte, femelle probable, porteuse de bagues couleur et d'une bague métal est observée deux fois: le 22/5 à Rostu / Mesquer et le 4/6 à Pont d'Arm / Assérac. Elle avait été baguée poussin le 20/6/90 à St Pierre d'Oléron (17).
- * Un jeune de l'année le 4/8 à la Grande Paroisse / Guérande, porteur de bagues couleur et d'une bague métal, avait été bagué poussin 2,5 mois plus tôt à La Guérinière / Noirmoutier (85).

Grand Gravelot

* Un le 18/1/93 sur la plage du Pouliguen, porteur de deux bagues couleur et d'une bague métal. Réponse en attente.

Petit Gravelot

* Un les 21 et 25/8 à Varades avec les plumes du ventre colorées en brun rouge. Il existe plusieurs programmes de marquage de ce type pour les limicoles, bien qu'on ne puisse exclure un "mazoutage" accidentel.
Réponse en attente.

Bécasseau variable

* Un en plumage d'hiver dans une bande de 350 le 13/2/93 à la pointe de Piriac, porteur de 4 bagues couleur et d'aucune bague métal. Vu à 10m avec une lunette et du soleil. Réponse en attente.

Goéland argenté 4 bagués (3 incertains, 1 en attente)

* 4 adultes nicheurs sur l'île Dumet / Piriac-sur-Mer:

- un mâle probable vu les 6/5, 1 et 22/6, porteur de trois bagues couleur et une bague métal française. Aurait perdu une quatrième bague couleur. Identification impossible mais originaire très probablement d'une colonie bretonne.
- deux adultes les 1 et 22/6 porteurs de la même bague couleur et d'une bague métal française. Perte probable de bagues. Identification impossible mais originaires très probablement d'une colonie bretonne.
- un adulte, femelle probable, capturé le 6/5 et porteur d'une bague métal anglaise avec des traces de peinture bleue. Réponse en attente.

Goéland brun

* Un le 5/9 à Nort-sur-Erdre porteur de deux bagues couleur et une métal. Réponse en attente.

Goéland marin

* Un adulte le 29/7 dans le grand Traict du Croisic avec bagues couleur et métal. Sans doute programme anglais ou nordique comme le Goéland brun. Réponse en attente.

Mouette rieuse

* Une le 14/4 à Liberge / Donges portant deux épaulettes jaunes avec des lettres noires HS. Réponse en attente.

Troglodyte mignon

* Un trouvé mort le 10/1/93 à La Turballe, porteur d'une bague métal belge. Réponse en attente.

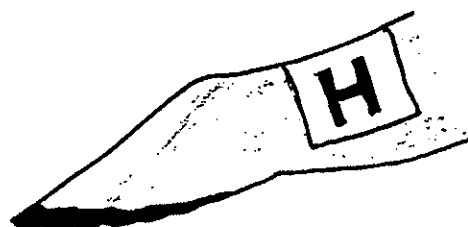
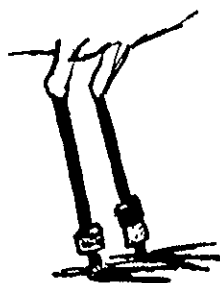
Autre passereau

* Indéterminé parce que mort depuis un certain temps, trouvé porteur d'une bague belge le 24/9 à Bouguenais.
Réponse en attente.

Pour une première année de recueil systématique et de synthèse des observations d'oiseaux marqués, les résultats sont très encourageants: 10 identifications certaines, 16 réponses en attente qui devraient être positives, le reste étant incertain ou inutilisable. Les causes en sont diverses: mauvaises conditions d'observation (luminosité et/ou distance), bagues perdues ou enlevées par l'oiseau, bague métallique seule et non lue, et manque de précision ou de rigueur de l'observateur. Les deux erreurs les plus communes: ordre des couleurs de bagues non noté et surtout inversion des pattes (attention de ne pas confondre la patte gauche de l'oiseau et la gauche de l'observateur).

Il faut souvent bien prendre son temps pour bien observer des marquages, bien vérifier la présence ou l'absence d'une bague métal parmi les couleurs, et parfois tenter une "savante" approche pour être plus sûr de ses yeux. Cependant une information incomplète reste utile car il y a souvent des recoupements avec d'autres observateurs.

N.B.: Le retard des réponses est indépendant de notre volonté, il est dû principalement à de grands problèmes de postes et de budget au Centre de Recherche sur la Biologie des Populations d'Oiseaux (C.R.B.P.O.) / Museum National d'Histoire Naturelle, organisme public qui gère tout le baguage en France.



GROUPE X: DIVERS ET VARIE

Synthèse: Jo POURREAU

Tout ce qui concerne la Nature sans être directement une observation d'oiseau.

Braconnage, Destructons, Pollutions

Le 12/3 à St Julien-de-Concelles un Busard des roseaux, une Foulque et une Buse sont trouvés morts assemblés, mort récente et plombs très probables. Le 5/6 à La Planche, 2 nids de Pies détruits au fusil et même punition pour un troisième nid de corvidés contenant des Hiboux moyen-duc la semaine précédente. Et pour mémoire le 14/7, braconnage "traditionnel" avec l'ouverture sauvage de la chasse au gibier d'eau en Brière et ailleurs.

Un piège à Laridés découvert au printemps dans le port de Pornichet, installé au sommet d'un pilier de maintien des pontons.

Petite pollution par les hydrocarbures en décembre en Baie de La Baule: un Plongeon catmarin et surtout des Tournepierres seront touchés.

Botanique

Une station de 10 pieds d'Epipactis des marais (*Epipactis palustris*) en juillet à La Turballe nécessiterait un débroussaillage pour pouvoir se maintenir. 3 stations d'Orchis bouffon (*Orchis morio*) signalées à Piriac, Le Croisic et La Turballe. Une station d'Orchis mâle (*Orchis mascula*) signalée à Guérande.

Papillons

Aurore (*Anthocharis cardamines*) uniquement en avril à St Nazaire, Guérande, St Lyphard.

Bombyx de la ronce (*Macrothylacia rubi*) le 10/5 à Guérande.

Citron (*Gonepteryx rhamni*) en mars à Guérande.

Gazé (*Aporia crataegi*) en juin à St Molf, Mesquer, Guérande et sur l'île Dumet.

Petite Tortue (*Aglais urticae*) un en vol puis posé le 20/12 dans un gymnase de St Nazaire.

Piérade du chou (*Pieris brassicae*) premier le 15/3 à St Nazaire.

Piérade du navet (*Pieris napi*) dernier le 17/9 à St Lyphard.

Tircis (*Pararge aegeria*) en mai à Guérande.

Vulcain (*Vanessa atalanta*) en juin à Guérande et sur l'île Dumet.

Poissons

Le 12/3 à Petit-Mars, du frai de Brème (*Abramis brama*) âgé d'environ 3 mois, du frai de Tanche (*Tinca tinca*) âgé d'environ 2 mois, et une Loche de rivière (*Cobitis taenia*), espèce rarement signalée.

Batraciens

Triton alpestre (*Triturus alpestris*) 1 individu le 28/7 à Guérande, juste sur la frontière sud-ouest et sud de son aire de répartition en Bretagne.

Pélobyte ponctué (*Pelodytes punctatus*) 1 adulte chanteur le 17/6 au marais des Mondis à Vritz.

Rainette verte (*Hyla arborea*) chanteurs le 9/4 à Guérande.

Grenouille verte (*Rana esculenta*) nombreux chanteurs de mars à juin à St Lyphard, La Turballe, St Nazaire.

Reptiles

Tortue luth (*Dermodochelys coriacea*) 1 adulte s'échoue morte décomposée le 19/12 juste au sud du port de La Turballe. Environ 200 kg. Carapace volée dans la nuit par des inconnus !

Tortue de Floride (*Chrysemys sp.*) 2 individus d'environ 15cm de longueur de carapace le 15/3 au parc paysager de St Nazaire, 2 individus capturés à Petit-Mars les 15 et 20/7, une autre y est observée le 29/7. Capture d'1 adulte de 20cm le 2/10 à Trévaly / La Turballe et observation d'1 adulte en octobre à Clisson, dans la Sèvre où l'espèce est signalée envahissante.

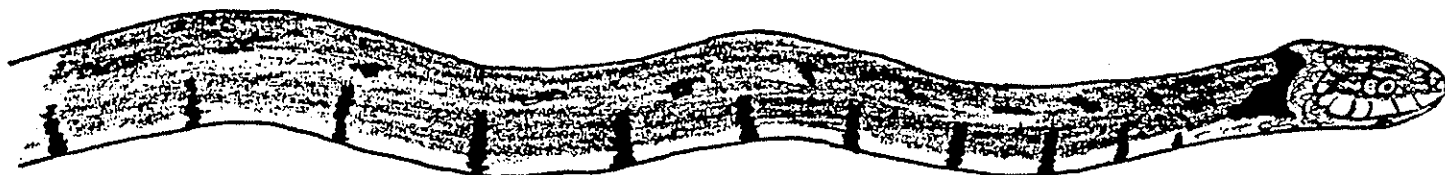
Lézard vert (*Lacerta viridis*) signalé seulement de Guérande en mai.

Lézard des murailles (*Podarcis muralis*) 1 précoce le 5/3 à La Chapelle-des-Marais, commun sur l'île Dumet en juin: il serait intéressant de savoir s'il s'agit d'une sous-espèce particulière (phénomène d'insularité).

Couleuvre d'Esculape (*Elaphe longissima*) 1 d'1m le 23/5 et 1 d'1,30m le 31/5 à St Louis / Riaillé où l'espèce est observée tous les ans. Le 17/6, 3 trouvées écrasées sur la route: 1 à Vritz et 2 (dont une d'1,80m) à Ancenis.

Couleuvre vipérine (*Natrix maura*) 1 cadavre trouvé le 20/4 à la Basse Boire / Anetz.

Couleuvre à collier (*Natrix natrix*) signalée de Varades et Montrelais en avril, de St Nazaire en mai.



Mammifères

5 **Pipistrelles communes** (*Pipistrellus pipistrellus*) et 3 **Grands Rhinolophes** (*Rhinolophus ferrumequinum*) le 20/11 au château de Clisson. La première espèce notée également deux fois à Guérande.

Deux lots de pelotes de réjection de Chouette effraie récoltés à Ruffigné permettent de déterminer des **Campagnols agrestes** (*Microtus agrestis*), **Campagnols des champs** (*Microtus arvalis*), **Musaraignes musettes** (*Crocidura russula*). Le **Campagnol roussâtre** (*Clethrionomys glaeolus*) noté à Guérande, le **Campagnol amphibie** ou **Rat d'eau** (*Arvicola sapidus*) à St Lyphard, le **Mulot gris** (*Apodemus sylvaticus*) à Guérande et Puceul. 11 données de **Rat surmulot** (*Rattus norvegicus*) en presqu'île Guérandaise, dont un albinos tué sur la route le 24/11 à St Nazaire. La **Souris grise** (*Mus musculus*) à Guérande.

6 données de **Rat musqué** (*Ondatra zibethicus*) autour de la Brière et 54 données de **Ragondin** (*Myocastor coypus*) dont 2 albinos et 49 tués sur la route principalement en presqu'île Guérandaise. Un adulte et 9 jeunes à la queue-leu-leu dans un champs de maïs le 11/4 à Varades. L'**Ecureuil** (*Sciurus vulgaris*) noté à La Turballe, La Baule, Mesquer, Guérande et St André-des-Eaux. 23 données pour 23 carpettes de **Hérisson** (*Erinaceus europaeus*) sur les routes de la presqu'île Guérandaise. 15 données pour la **Taupe** (*Talpa europaea*) dont 4 tuées sur la route.

26 données de **Lapin de garenne** (*Oryctolagus cuniculus*) uniquement en presqu'île Guérandaise, avec de nombreux jeunes tués sur la route de mi-avril à fin juin.

9 données pour 6 communes de mars à octobre pour la **Belette** (*Mustela nivalis*), 3 sont tuées sur la route. L'**Hermine** (*Mustela erminea*) bien suivie dans les marais de Petit-Mars où elle est vue en pelage hivernal blanc les 17/1 et 7/2, et en mue le 6/3. Notée aussi à Herbignac, Cugand (85), et tuée sur la route à Remouillé. Le **Putois** (*Mustela putorius*) est trouvé écrasé à Guérande, St Lyphard, Bourgneuf et observé vivant (ce qui n'est pas fréquent) à Thouaré et Gorges. Un mâle adulte de **Fouine** (*Martes foina*) tué sur la route le 28/6 à St Nazaire et une observée en septembre à Remouillé. Présence constante de la **Loutre** (*Lutra lutra*) à St Lyphard. 11 données de **Renard** (*Vulpes vulpes*) surtout repéré par ses crottes et traces. 2 tués sur la route à Pornichet et Escoublac. 5 observés vivants dont un de nuit qui court en parallèle avec une voiture sur environ 100m: vitesse entre 40 et 50 km/h. Un adulte de **Blaireau** (*Meles meles*) est observé le 15/4 à 4h du matin rue des Dervallières à Nantes: il traverse la rue et cherche à rentrer dans le Parc de Procé.

Le **Sanglier** (*Sus scrofa*) noté en février en bord de Brière à Herbignac et La Chapelle-des-Marais, et en forêt du Gâvre. 3 femelles de **Chevreuil** (*Capreolus capreolus*) le 7/3 au Petit Vioreau / Joué-sur-Erdre.

Une vingtaine de **Dauphins communs** (*Delphinus delphis*) viennent à l'étrave de la Toison d'or le 18/9 vers le plateau du Four / Le Croisic lors de la sortie en mer du GOLA/LPO-44.

