

**CONCENTRATION
OCCASIONNELLE D'OISEAUX
D'EAU SUR LES PLAINES
INONDABLES DU VAL DE LOIRE
EN AMONT D'ANCENIS LORS DE
LA MIGRATION PRENUPTIALE
1995.**

Jean LE BAIL

En ce début d'année 1995, le quart Nord-Ouest de la France aura été caractérisé sur le plan météorologique par de très importantes pluies. En Loire-Atlantique, ces précipitations ont été très abondantes dans la seconde quinzaine de janvier, de quatre à cinq fois la normale saisonnière. Ainsi pour la seule journée du 19 janvier il est tombé entre 40 et 41 mm d'eau à Ancenis par exemple.

La persistance de cette situation générera de nombreuses et durables inondations. Le niveau de la Loire en amont de Nantes dépassera la cote d'alerte du 21 au 31 janvier (source Météo-France). Le lit majeur du fleuve recevra alors ces débordements, créant ainsi de vastes plans d'eau favorables aux stationnements de quantités d'oiseaux d'eau en étape migratoire sur le chemin de leurs zones de reproduction du Nord et de l'Est de l'Europe.

Le 21 janvier, la cote de la Loire atteint 2,83 m à Montjean et 2,23 m à Ancenis. Elle augmente rapidement pour atteindre fin janvier un maximum de 5,87 m et 5,47 m (source S.M.N. 44/49). Malgré la décrue amorcée dès le début de février le val restera en grande partie inondé jusqu'au début du mois d'avril.

SITUATION GEOGRAPHIQUE

Le site d'observations se trouve dans le val inondable de la rive Nord de la Loire entre le Fresne-sur-Loire et Ancenis. Il se divise en trois sous-ensembles comprenant d'amont en aval :

* les prairies inondables entre la Grange et la Meilleraie, sur les communes du Fresne, de Montrelais et de Varades.

* la Grande Prée de Varades et les prairies de la Grange à Anetz.

* le marais de Méron sur les communes de Saint-Herblon et Anetz.



DEROULEMENT DU SUIVI ORNITHOLOGIQUE

Les observations et dénombrements ont été réalisés par 2 à 4 observateurs sur un peu plus de trois mois (27/01 au 02/05), à raison d'une sortie tous les jours ou tous les 2 à 5 jours en moyenne. Les résultats des comptages les plus importants sont reportés par pentades dans les trois graphes.

Les conditions d'observation ont été relativement satisfaisantes dans l'ensemble, avec toutefois quelques difficultés certains jours : vents forts, pluies, difficultés d'accès, éparpillement des oiseaux, dérangements dus à la chasse en début de période entre autres, etc...

ANALYSE SPECIFIQUE

La synthèse qui suit prend en compte principalement les diverses espèces d'oiseaux d'eau rencontrées au cours de cette période : palmipèdes, grands échassiers, limicoles et rallidés. Les autres espèces observées (rapaces, passereaux et proches) ne sont citées qu'à titre indicatif.

GREBES

Grèbe castagneux (*Tachybaptus ruficollis*)

C'est principalement par les contacts auditifs (chant) que ce petit grèbe est signalé de début février à fin mars sur la boire Torse et les fouilles d'Anetz. Un à deux individus sont présents.

Grèbe huppé (*Podiceps cristatus*)

L'espèce est notée en petit nombre, 1 à 2 individus, de fin février à fin mars.

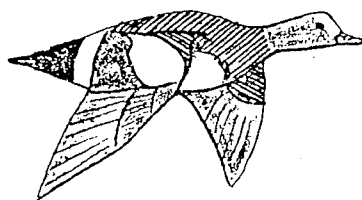
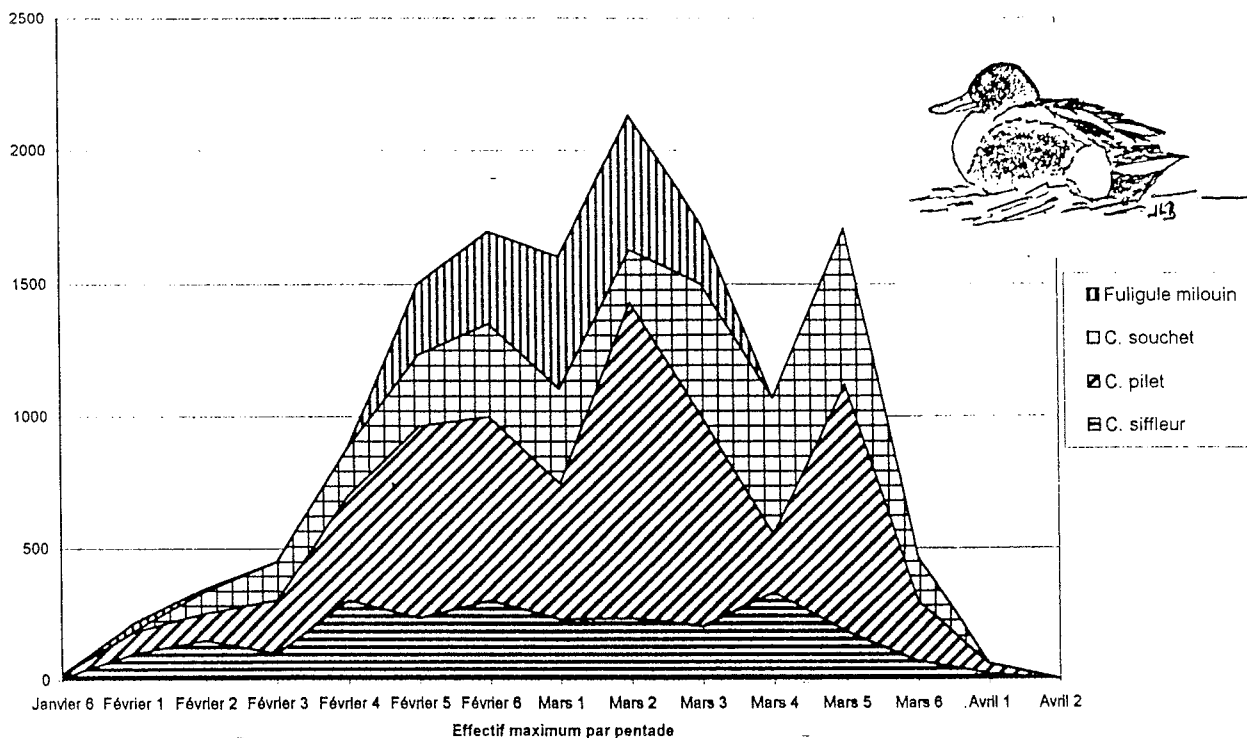
Grèbe à cou noir (*Podiceps nigricollis*)

Dix citations pour cette espèce occasionnelle au passage sur les sites intérieurs. Un premier individu est observé du 18/02 au 04/03, puis on note un maximum de 11 le 11/03, 7 le 12, 8 le 15, à nouveau 7 le 18 et 3 le 19. Un oiseau tardif sera observé jusqu'au 08/04 sur le canal encore en eau des prairies de la Grange.

CORMORAN

Grand Cormoran (*Phalacrocorax carbo*)

L'espèce est observée très occasionnellement au cours de la période.



GRANDS ECHASSIERS

Héron cendré (*Ardea cinerea*)

Très peu présent pendant toute la période avec un maximum de 4 le 28/01 et 3 le 08/04.

Cigogne blanche (*Ciconia ciconia*)

Un oiseau porteur d'une bague métallique est présent les 08 et 09/04 sur les prairies de la Grange à Anetz. Il sera revu à plusieurs reprises par la suite dans le secteur Anetz - Varades (F.HARDY, comm. pers.).

ANATIDES

Oie cendrée (*Anser anser*)

Quelques petits groupes sont observés régulièrement sur la Grande Prée, les prairies de la Grange et de Montrelais du 27/01 au 05/03, avec un maximum de 17 individus le 07/02 et 7 le 26/02. Un isolé sera aussi présent jusqu'au 09/04.

Le 26/02, un individu était porteur d'un collier (F.HARDY, comm. pers.).

Tadorne de Belon (*Tadorna tadorna*)

18 citations entre le 03/02 et le 09/04 pour 2 à 32 individus, avec un maximum d'oiseaux en stationnement en mars, avec par exemple 14 le 1er, 32 le 15, 15 le 26 et encore 9 le 02/04.

Canard siffleur (*Anas penelope*)

20 citations du 30/01 au 02/04 concernant des effectifs relativement conséquents, notamment au plus fort de la migration. Un premier pic est noté dès le début de février avec par exemple 100 le 03, 150 le 06 mais seulement 66 le 07. Deux autres pics ont lieu : à la fin février avec 300 le 26 puis aux environs de la mi-mars avec 330 le 15 et 315 le 18. Le passage diminue ensuite progressivement jusqu'au début d'avril (encore 70 le 28/03).

Canard chipeau (*Anas strepera*)

Ce magnifique canard de surface est noté régulièrement du 07/02 au 02/04, en nombre restreint toutefois : maxima de 10 le 05/02, 11 le 05/03, 13 le 18/03 et 17 le 28/03.

Sarcelle d'hiver (*Anas crecca*)

21 citations du 28/01 au 05/04 pour cette espèce parfois difficile à dénombrer. Petite troupe de 30 le 03/02 mais c'est seulement à partir de fin février que les effectifs deviennent relativement conséquents : 122 le 22, 190 le 25, puis seulement 40 le 01/03. On enregistre ensuite plusieurs pics en mars avec un maximum de 222 le 18 et 120 le 22. En avril, 14 sont encore observées le 02.

Canard colvert (*Anas platyrhynchos*)

La plupart des observations concerne très probablement des nicheurs locaux. Les 16 citations portent en effet sur de faibles regroupement (1 à 24 oiseaux) de fin janvier à début avril.

Canard pilet (*Anas acuta*)

21 citations du 30/01 au 02/04. C'est avec le souchet l'espèce la plus abondante pendant la période considérée. Une première vague de migrateurs est observée de fin janvier à mi-février : 80 à 100 le 03/02, 100 le 6, seulement 70 le 12 mais 200 le 14. Toutefois, c'est de mi-février à fin mars que le passage bat son plein : déjà 400 le 18/02, puis 729 le 22 et 700 le 26, des maxima de 1200 et 800 les 05 et 11/03, puis 330 le 22/03, 940 le 25/03 et encore 37 le 02/04.

Sarcelle d'été (*Anas querquedula*)

12 citations pour cette sarcelle revenant régulièrement d'Afrique fin février ou début mars. Les effectifs notés du 01/03 au 09/04 sont restés faibles, même au plus fort de la migration fin mars avec des maxima de 10 à 17 oiseaux du 22 au 28.

Canard souchet (*Anas clypeata*)

24 citations du 03/02 au 02/05, concernant des regroupements parfois conséquents au plus fort du passage migratoire. On observe une augmentation progressive des effectifs en stationnement dès le 07/02. Ceux-ci atteignent un premier maximum fin février (350 le 26) et début mars (359 le 1er). Plusieurs pics se succèdent ensuite jusqu'à fin mars : 500 le 11, 480 le 15, 520 le 18, 590 le 25 et encore 174 le 28. Par la suite, un couple et un isolé seront observés jusqu'au début mai.

Fuligule milouin (*Aythya ferina*)

12 citations du 30/01 au 22/03. Le plus fréquent et surtout le plus abondant des fuligules pendant la période considérée. On note tout d'abord un premier maximum d'une trentaine d'oiseaux le 03/02, mais c'est fin février et surtout en mars que le passage culmine : 270 le 25/02, 350 le 26/02, puis un maximum de 500 les 04 et 05/03. On note encore 230 individus le 12/03 puis la disparition soudaine de l'espèce avec la décrue progressive.

Fuligule morillon (*Aythya fuligula*)

Deux observations en mars dont un maximum de 8 le 15 sur les prairies inondées de la Grange.

Garrot à oeil d'or (*Bucephala clangula*)

2 femelles le 12/02, puis 3 le 22/02 et enfin 2 mâles et 1 femelle (parades des mâles) le 01/03 sur les prairies inondées de la Grange. Ce sont les seules mentions pour cette superbe espèce.

RALLIDE

Foulque macroule (*Fulica atra*)

14 citations de fin février à début avril avec un maximum d'oiseaux dans la seconde quinzaine de mars,

sans toutefois atteindre des effectifs très importants : 40+ le 15/03, 56 le 18 et encore 30 le 25.

LIMICOLES

Petit Gravelot (*Charadrius dubius*)

Les premiers oiseaux sont observés le 28/03 seulement. On note ensuite un maximum de 10 les 08 et 11/04, et surtout 43 le 02/05.

Grand Gravelot (*Charadrius hiaticula*)

L'espèce est contactée à deux reprises aux environs de la mi-mars (première vague de migrateurs pré-nuptiaux), en petit nombre : 3 le 15/03 et 20 le 18/03.

Pluvier doré (*Pluvialis apricaria*)

18 citations entre fin janvier et fin mars avec des effectifs très fluctuants tout au long de la période. Par exemple : 250 à 300 le 30/01 mais seulement 27 le 03/02, 100 le 06 et 28 le 07/02. C'est à partir de fin février et surtout en mars que la migration devient nettement perceptible. Elle se déroule en plusieurs vagues successives avec un maximum aux environs de la mi-mars : 240 le 25/02, 310 le 01/03, 600 le 11/03, 440 le 15/03 et 310 le 22/03. Le passage s'achève ensuite brusquement fin mars.

Vanneau huppé (*Vanellus vanellus*)

26 citations de janvier à mai, avec des concentrations importantes au plus fort de la migration. On note tout d'abord un maximum estimé à 15 000 individus le 03/02, 800 environ le 06/02, puis 5 000 le 16/02, 10 650 le 18/02, 7 000 le 22/02, 4 000 le 01/03 et 3 000 le 05/03. Les effectifs chutent ensuite brusquement jusqu'à fin mars, encore 33 le 02/04. Quelques nicheurs locaux seront ensuite observés sur les prairies de la Grange et la Grande Prée.

Bécasseau minute (*Calidris minuta*)

Un individu est observé en compagnie de Grands Gravelots dans des chaumes de maïs inondés partiellement le 15/03.

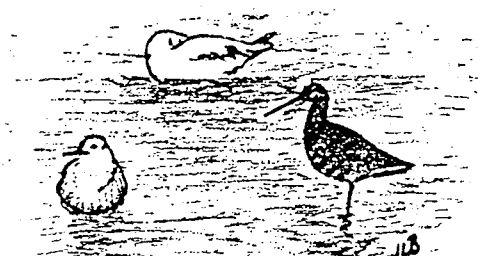
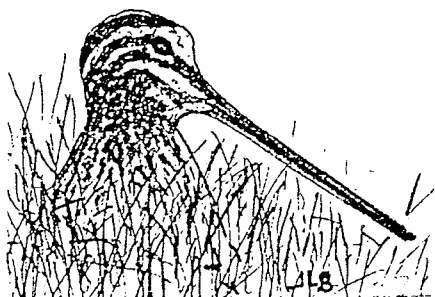
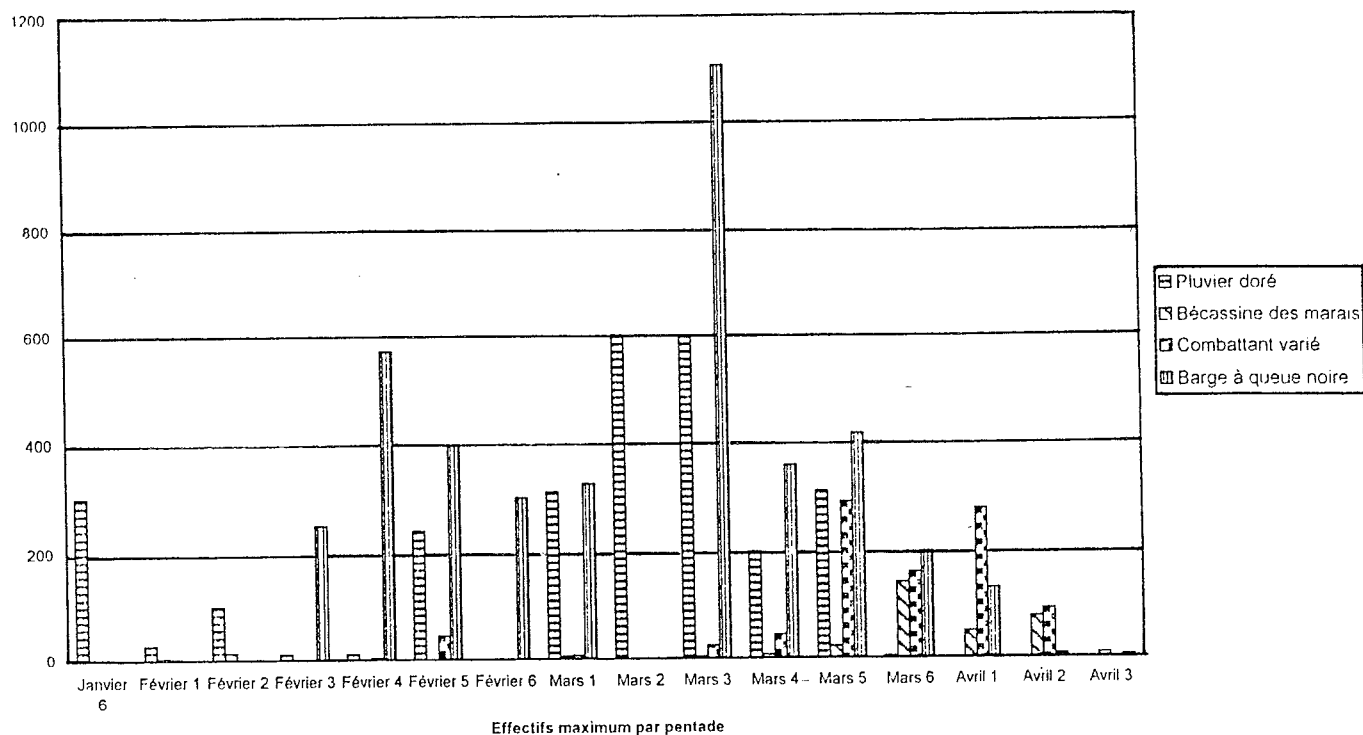
Bécasseau variable (*Calidris alpina*)

10 citations du 18/02 au 02/05 pour 2 à 12 oiseaux.

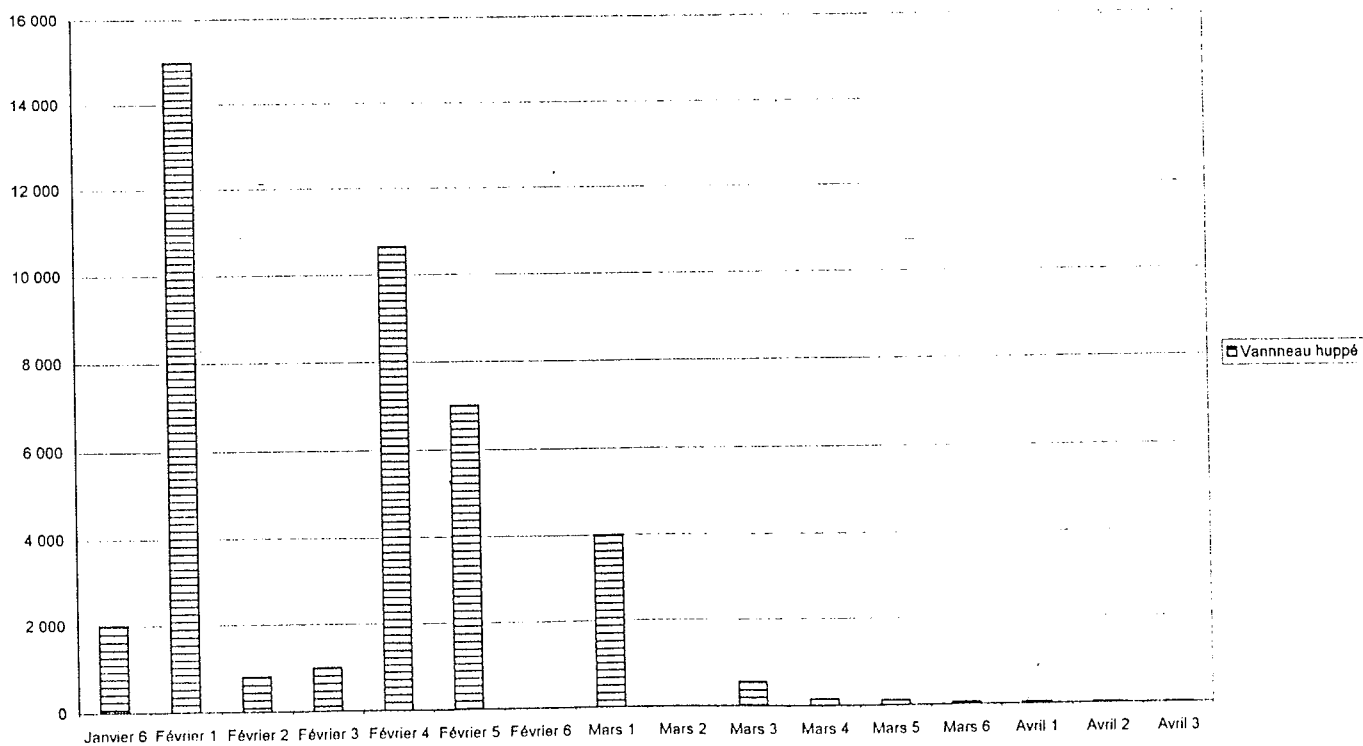
Combattant varié (*Philomachus pugnax*)

22 citations. L'espèce est tout d'abord observée isolément le 27/01 puis le 03/02. On note ensuite 2 oiseaux le 18/02 puis 16 le 22/02 et 44 le 25/02 (première vague de migrateurs, principalement des mâles). Plusieurs vagues se succèdent ensuite jusqu'à la mi-mars : 20+ le 11, 23 le 15 et 44 le 18. Les effectifs maxima sont surtout observés en fin mars et début avril : 290 le 22/03, 202 le 25, 160 le 26, 150 le 28, 276 le 02/04, puis 51 le 05/04, 35 le 09 et encore 90 le 10. Par la suite, 8 oiseaux seront encore présents le 24/04.

Stationnements de Ilmicoles en Prée de Varades - Passage prénuptial 1995



Stationnements de Vanneaux huppés en Prée de Varades - Passage prénuptial 1995



Bécassine sourde (*Lymnocyptes minimus*)

2 citations qui concernent 10 individus présents dans les chaumes de maïs inondés le 03/02 et un oiseau en compagnie de Bécassines des marais le 09/04 sur les prairies de la Grange.

Bécassine des marais (*Gallinago gallinago*)

18 citations du 03/02 au 13/04. C'est fin mars et début avril que les maxima sont observés : 21+ le 25/03, puis 141 le 28/03, 48 le 05/04 et 75 le 09/04. Par la suite on note encore une isolée le 13/04.

Barge à queue noire (*Limosa limosa*)

25 citations du 12/02 au 13/04. Le passage devient conséquent à partir de la mi-février, atteint un maximum aux environs de la mi-mars et demeure relativement important jusqu'à début avril : 332 le 16/02, 570 le 18, 397 le 25, 325 le 04/03, 621 le 11, 482 le 12, puis le maximum de 1 108 le 15/03. Ensuite on note encore 416 individus le 22/03, 355 le 25/03 et 130 le 02/04. Quelques oiseaux sont encore présents jusqu'à la mi-avril. C'est le cas entre autres d'un individu bagué et blessé présent depuis le 10/04 et retrouvé mort le 24/04. Il avait été capturé et bagué en Espagne (F.HARDY, comm. pers.).

Courlis cendré (*Numenius arquata*)

6 citations du 27/01 au 22/02 pour 12 à 20 oiseaux ayant hiverné dans le secteur de la Grande Prée de Varades.

Chevalier arlequin (*Tringa erythropus*)

1 le 15/03, 4 le 22, 1 le 26 et 3 le 02/04 constituent les seules données pour cette espèce.

Chevalier gambette (*Tringa totanus*)

11 citations. L'espèce est présente en petit nombre du 11/03 au 02/05, le plus souvent en compagnie des Combattants variés. Maxima de 8 le 22/03 et 10 le 02/04.

Chevalier aboyeur (*Tringa nebularia*)

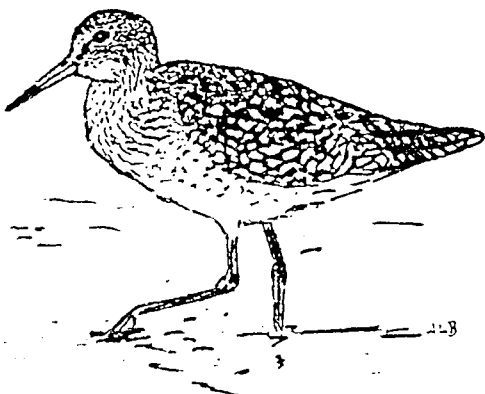
Un seul contact concernant un oiseau le 15/03.

Chevalier culblanc (*Tringa ochropus*)

2 le 27/01, 1 le 14/02 pour la période hivernale, puis un migrateur le 08/04 et 2 le 11/04.

Chevalier guignette (*Actitis hypoleucos*)

Une seule observation de 2 individus le 08/04.



LARIDES

Mouette rieuse (*Larus ridibundus*)

Cette espèce n'a pas fait l'objet de dénombrements systématiques. On note entre autres 1 500 individus le 07/02 sur la Grande Prée et environ 500 le 09/04.

Goélands species (*Larus sp.*)

Un Goéland brun adulte et 2 immatures indéterminés sont présents le 25/02 sur la Grande Prée inondée.

RAPACES

Busard Saint-Martin (*Circus cyaneus*)

Un individu est observé à deux reprises les 30/01 et 03/02 sur la Grande Prée.

Faucon émerillon (*Falco columbarius*)

L'unique observation concerne un oiseau chassant des alouettes le 18/02 sur la Grande Prée.

PASSEREAUX

Alouette des champs (*Alauda arvensis*)

Quelques chanteurs cantonnés en bordure des prairies inondées sont notés dès fin février.

Hirondelle de cheminée (*Hirundo rustica*)

Les premiers migrants sont observés les 15 et 22/03 à la Grande Prée de Varades.

Pipit farlouse (*Anthus pratensis*)

Quelques petites bandes de migrants sont contactées jusqu'au 09/04.

Pipit spioncelle (*Anthus spinoleta*)

Quelques individus notés le 18/03 et le 05/04.

Bergeronnette printanière (*Motacilla flava*)

Le premier migrateur est contacté le 22/03 sur la Grande Prée de Varades.

Bergeronnette grise et de Yarrell (*Motacilla alba alba* et *M. a. yarrellii*)

Surtout contactées en mars en petit nombre. On note un maximum de 10 Bergeronnettes de Yarrell le 12/03 sur la Grande Prée de Varades.

Traquet tarier (*Saxicola rubetra*)

Le premier migrateur est observé le 09/04 sur les prairies de la Grange.

Traquet motteux (*Oenanthe oenanthe*)

Un individu le 02/04 sur les prairies de la Grange.

Grives litorne et mauvis (*Turdus pilaris* et *iliacus*)

Ces deux grives sont notées en petit nombre jusqu'au 09/04.

Phragmite des joncs (*Acrocephalus schoenobaenus*)

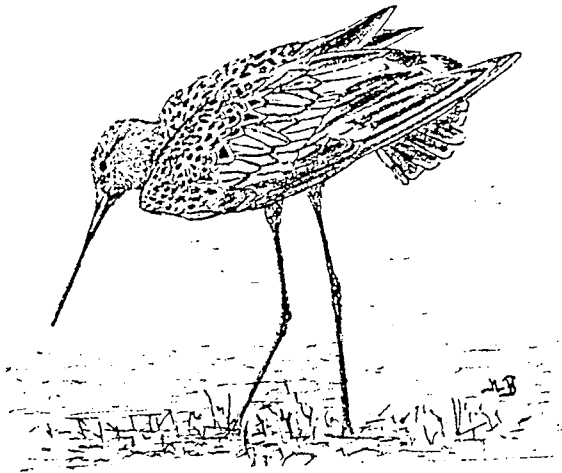
Un chanteur le 02/04 en bordure des fouilles à Anetz.

Pouillot fitis (*Phylloscopus trochilus*)

Premier migrateur noté le 25/03 puis le 05/04 à Anetz.

Bruant proyer (*Miliaria calandra*)

Les premiers chanteurs sont contactés dès le 18/02 sur les prairies de Montrelais et la Grande Prée de Varades.



CONCLUSION

Ce suivi ornithologique vient confirmer l'exceptionnel intérêt avifaunistique des prairies inondables situées entre le Fresne-sur-Loire et Ancenis en tant que halte migratoire occasionnelle lors d'inondations survenant en période pré-vernale et vernale.

Il a aussi permis de mettre en évidence la complémentarité existant entre les différentes zones humides de ce secteur ligérien (marais de Grée, prairies de la Grange et Grande Prée de Varades, prairies du Fresne à la Meilleraie, vallée de la Tau, etc...) lors d'afflux importants d'oiseaux d'eau.

Enfin c'est une contribution supplémentaire à l'étude de la phénologie de la migration pré-nuptiale des anatidés et des limicoles dans notre région. De nouvelles preuves sont apportées sur la réalité d'un début précoce de la migration (dès fin janvier pour certaines espèces, début février pour de nombreuses autres) et il serait plus que temps que la législation française s'aligne sur les directives européennes pour que soient protégés les oiseaux qui remontent vers leurs zones de nidification.

Je tiens à remercier les ornithologues Franck HARDY et Christophe DOUGE qui ont bien voulu me transmettre leurs observations et sans qui cette synthèse n'aurait pas été possible.

Ouvrages consultés

- * GIRARD, O. (1992) - La migration des limicoles en France métropolitaine à partir d'une synthèse bibliographique. *Alauda* 60 (1), p. 13-33
- * METEO-FRANCE (1996) - Météorologie départementale Loire-Atlantique - Annales 1995 n°15.
- * RECORBET, B. (1988) - Avifaune des marais de Grée. G.O.L.A./Val Ancenis Nature/D.R.A.E., 204 p.
- * RECORBET, B. et al. (1992) - Etude ornithologique et scénario de réhabilitation, de protection et de valorisation des zones inondables entre Ancenis et le Fresne-sur-Loire. Etude du G.O.L.A./Val Ancenis Nature pour le S.I.V.U. du Val d'Ancenis, 51 p.
- * S.M.N. (1995) - Service maritime et de la navigation 44 et 49. Hydrométrie de la Loire.
- * YESOU, P., TROLLIET, B. et SOUTH, M. (1983) - Anatidés et zones humides de France métropolitaine. *Bull. Mens. de l'O.N.C., N° sp. Scien. et Tech.*, décembre 1983 : 315 p.

