



FAUNE LORRAINE



AGIR pour la
BIODIVERSITÉ
LORRAINE



Bilan de la nidification de la Cigogne blanche en Lorraine

Année 2015

Cigogne blanche (*Ciconia ciconia*)

Statut :

Directive oiseaux : I

Protection nationale : oui

Hivernant : oui

Nicheur : oui

Liste rouge UIC mondiale : Préoccupation mineure LC)

Liste rouge UIC européenne : Préoccupation mineure LC)

Liste rouge française : Préoccupation mineure LC)

Répartition géographique

La Cigogne blanche a longtemps niché quasi exclusivement dans l'Est de la France, notamment en Alsace et en Moselle. Depuis 1978, des colonies sont apparues et se sont développées principalement sur la façade atlantique, de la Normandie à la Gironde. En 2008, elles se reproduisaient dans 35 départements situés dans le Nord, la Normandie, les Pays de la Loire, le Poitou-Charentes, l'Aquitaine, l'Alsace, la Lorraine, le Rhône-Alpes, le Languedoc-Roussillon et la Provence. En 2008, l'augmentation des effectifs entamée depuis plusieurs années se poursuit, mais avec un certain ralentissement. Globalement, l'aire de répartition semble en expansion avec quelques couples pionniers qui ont tenté de s'installer sur de nouveaux sites. Les départements du Centre-Ouest abritent la moitié de la population.

Etat des populations et tendances d'évolution des effectifs

Population française : année 2009 = 1527 couples

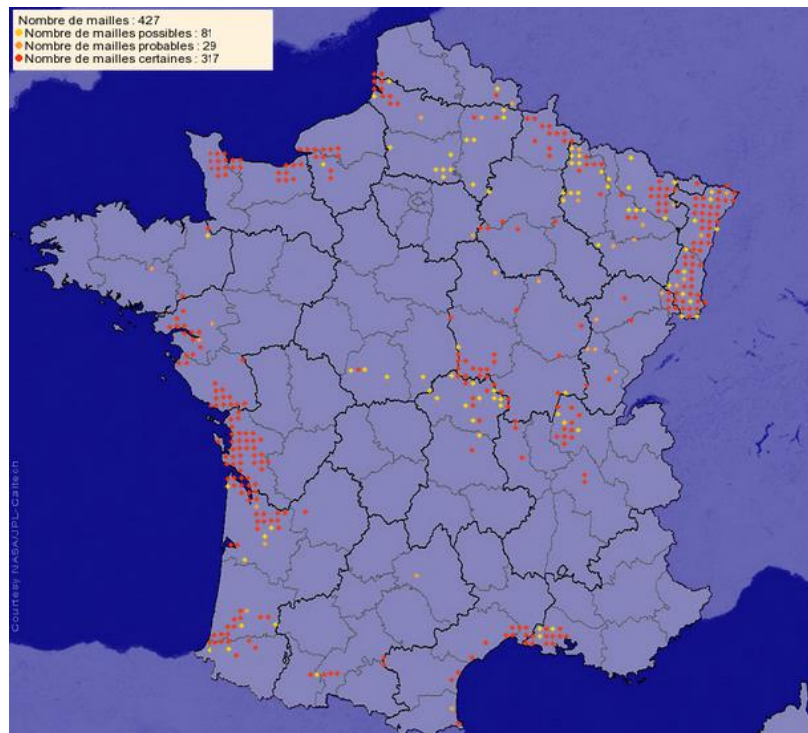
Année 2010 = 1618 couples

Tendance : +2%

Durant les années 1990, la Cigogne blanche était considérée comme vulnérable en Europe. Son statut s'est amélioré sensiblement depuis, l'espèce n'étant plus considérée comme menacée. En France, l'espèce classée nicheur rare affiche un effectif et une distribution en augmentation de plus de 50% depuis les années 1970

MAYAU indiquait l'espèce nicheuse surtout en Alsace, en Moselle, plus rarement dans les Vosges et la Somme. La population alsacienne a subi un déclin rapide à partir de 1961 atteignant le minimum de 197. A cette période la France ne comptait plus qu'un total de 12 couples nicheurs. Depuis le début des années 1980, les marais de la Basse-Normandie et de la façade atlantique (de la Loire-Atlantique aux Pyrénées-Atlantiques) sont devenues des zones de nidification importantes pour l'espèce. La colonisation de ces régions illustre particulièrement bien la nouvelle dynamique de la Cigogne blanche en France. Ce changement de situation met en évidence un accroissement spectaculaire et continu des effectifs nicheurs, notamment au cours de la dernière décennie du XXe siècle. Cette augmentation significative des effectifs nicheurs se caractérise par l'évolution simultanée de la « population originelle alsacienne » et d'une « population colonisatrice » située pour l'essentiel sur la façade atlantique et affichant une dynamique remarquable en raison d'un succès reproducteur conséquent.

Carte de la nidification de la Cigogne blanche en France (Atlas 2009 – 2012)



L'ensemble des données composant ce recensement provient du portail de recueil de données Faune Lorraine, et de visites ponctuelles sur les plus importants sites de reproduction.

Merci aux nombreux observateurs pour leurs contributions :

Thomas Armand, Marc Aubertin, Rémy Baille, Patrick Behr, Marine Boury, Yannick Branjon, Mathieu Corbin, Eric Cover, Michel Collet, Dimitri Demange, Thibaut Dun, Christian Gaudaré, Françoise Gautier, Kévin Georgin, Brian Gérard, Jean Paul Harly, Nicolas Hoffmann, Raphaël Jilet, Gérard Joannès, Stéphane Joly, Grégory Jupet, Dominique Landragin, Jean Paul Lang, Loïc Lang, Robert Lécaille, Alain Lehalle, Sylvain Lethuillier, Olivier Matgen, Hervé Michel, Jean Yves Moitrot, Yves Muller, Philippe Muller, Vincent Perrin, Damien Petit, Jean Pierre Puichot, Laurent Rouschmeyer, Alain Salvi, Danièle Semenjuk, Didier Vacheron, Romuald Vallon.

L'analyse des données recueillies permet d'établir le tableau suivant.

Département	Meuse	Vosges	Moselle	Meurthe et Moselle	Total
Nid sur support naturel	1		16	29	46
Nid sur pylône	2		16	1	19
Nid sur plateforme	6	1	17	18	42
Total	9	1	49	48	107

Répartition par département/année

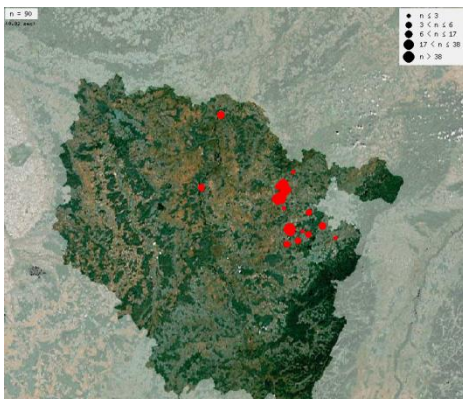
Vosges 2015



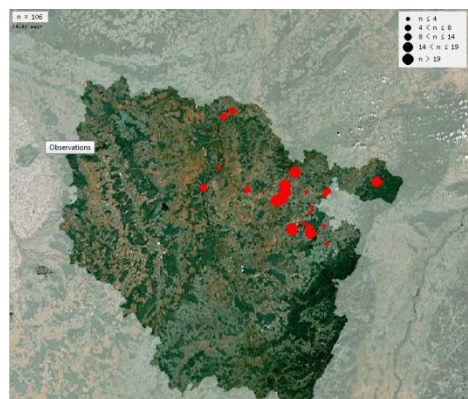
Vosges 2014



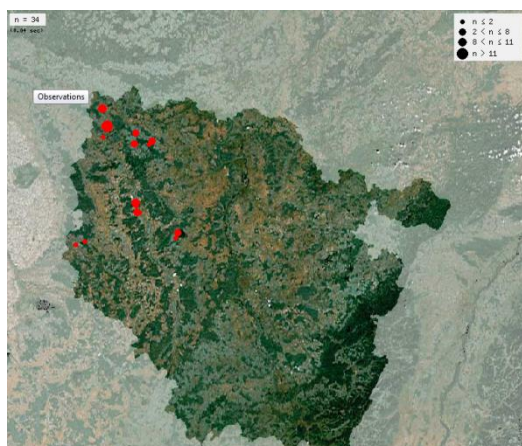
Moselle 2015



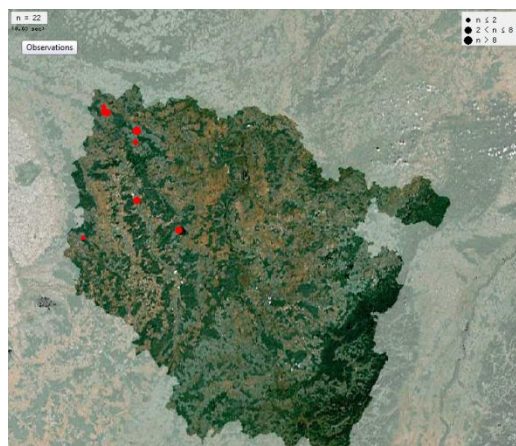
Moselle 2014



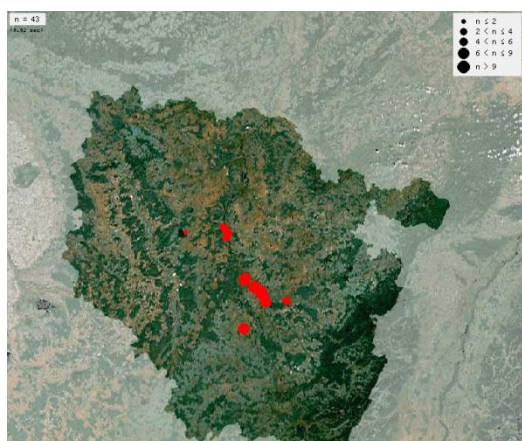
Meuse 2015



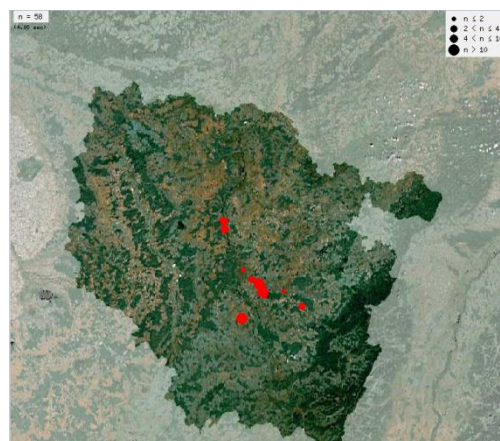
Meuse 2014



Meurthe et Moselle 2015



Meurthe et Moselle 2014



Un premier constat pour 2015, est que le nombre de nids est sensiblement identique par rapport à 2014. Toutefois, on constate qu'en Moselle le nombre de nids est moins important que l'année précédente, ce qui n'est pas le cas en Meuse où on note une progression. Cette différence est due à un manque de prospection sur les sites occupés l'année précédente. Constat fait sur les sites prospectés, où le nombre de nids est égal voir supérieur à l'année précédente.

On en déduit que sans un travail de terrain, complété par l'analyse des données de Faune Lorraine, on ne pourra pas réaliser un bilan exhaustif. Les nids en milieu naturel sont à rechercher, les données recueillies en 2015 se concentrant pour partie sur les aires artificielles connues. Néanmoins le nombre de nids peut être estimé à 120 couples nicheurs sur l'ensemble de la Lorraine.

Pour terminer, une demande de renseignements aux contributeurs sur le support utilisé pour la construction des nids, nous renseigne que près de 18% sont installés sur des pylônes électriques, ce qui n'est pas sans conséquences sur la distribution du courant électrique, et sur le risque d'électrocution pour les Cigognes. Il a été constaté des débuts d'incendie sur des nids sur pylône. Il est donc important de signaler les nidifications sur ces supports, afin de procéder à la pose de gaines isolantes par l'opérateur de distribution de l'électricité du secteur.



Rédacteur : Gérard Jouaville

Cartographie et données : Faune Lorraine et Atlas des oiseaux nicheurs de France (LPO France, MNHN, SEOF)

Biblio : Cahiers d'habitats oiseaux et espèces menacées de France

Photo : Jean Paul Lang, Gérard Jouaville