

Faune-Lorraine infos

Numéro 1 - Avril 2018

SOMMAIRE

Edito

Actualités

Observations marquantes en 2017

ABC des Vosges du Nord

Des nouvelles de Faune-France

Les enquêtes à venir

Zoom sur... la Cigogne noire

EPOC et saisie par formulaire

Validation des données

Insectes-infos

Agenda

Edito

A la suite de nos amis alsaciens et champenois, c'est avec joie que nous vous présentons le premier bulletin d'informations « Faune Lorraine Infos ». Issue de la collaboration associative de la LPO coordination Grand Est et de LOANA, cette lettre a vocation à synthétiser les observations marquantes de la faune en Lorraine grâce aux données saisies par tous les observateurs lorrains, c'est-à-dire vous !

Ce bulletin est également l'occasion de faire un zoom sur une espèce, de présenter les futures enquêtes, mais aussi les nouvelles fonctionnalités du portail Faune-France et Faune-lorraine, des astuces, des photos, les actualités et rendez-vous à venir...

Avec plus d'1 million de données déjà saisies, le portail Faune-lorraine est devenu un outil incontournable pour les naturalistes lorrains. Plutôt orienté sur l'avifaune au départ, le portail permet actuellement la saisie de données pour 11 groupes taxonomiques différents avec l'ajout récent des Hyménoptères, des Mantres et des Névroptères. C'est grâce à la contribution de plus de 3000 personnes bénévoles que nous en sommes là aujourd'hui, un grand merci à vous tous !

Pour finir, n'hésitez pas à envoyer vos remarques, retours, suggestions sur cette lettre et son contenu : elle se veut avant tout participative et vivante. Nous vous souhaitons une bonne découverte de ce premier numéro !

Photo couverture : Garrot à oeil d'or (G. joannès)

Actualités

Le printemps est là, bon peut-être pas encore la douceur saisonnière, mais le ballet des oiseaux migrateurs est en cours : après les milans, cigognes, balbuzards, voici que reviennent les hirondelles !

Côté terrestre, les jonquilles sont sorties, les abeilles commencent à s'activer et les premiers papillons profitent des rayons de soleil pour sortir de leur torpeur hivernale. C'est le bon moment pour ressortir se balader et profiter de ce renouveau !



Photo : Citron (*Gonepteryx rhamni*) (N. et M. Aubertin)

Observations marquantes de 2017

Avifaune

Plus de 156 000 données avifaunistiques ont été reportées dans Faune-lorraine en 2017. Un grand merci à tous les contributeurs nous ayant transmis leurs observations ! La présente chronique, non exhaustive, se rapporte aux observations les plus remarquables.

Les mentions marquées d'un * sont soumises à homologation régionale et celles marquées d'un * à homologation nationale. Les espèces sont citées par ordre alphabétique.

Aigle botté

1 ind. de forme sombre en migration active sur Osches-55 à le 17/05*.

Aigle criard

La balise GPS du désormais célèbre Tonn indique une brève halte en Moselle, sur la commune de Lamguimberg-57 le 27/03, après avoir traversé les Vosges et la Meurthe-et-Moselle.

Bécasseau tacheté

En tout 6 mentions de 4 ind. sur 4 sites. En migration prénuptiale, 1 ind. est signalé le 11/04 dans le 54*, 1 du 17 au 19/04 à l'Etang de Lachaussée-55 et 1 le 23/04 (le même ?) au grand Morinval à Lahey-court-55. En migration postnuptiale, une unique mention le 27/08 à l'Etang de Lindre (Tarquimpol-57).

Bergeronnette de Yarrel

1 ind. (mâle) observé et photographié le 30/05 à Waldwisse-57*.

Bouvreuil trompetant

Afflux assez marqué (33 mentions) de cette sous-espèce partiellement migratrice et irrégulière, qui niche de la Scandinavie à la Sibérie, et essentiellement identifiable au cri (exemple ici : <https://www.xeno-canto.org/402354>).

1 à 2 oiseaux (max 4) ont ainsi été observés du 13/11 au 31/12 à part a peu près égale dans tous les départements, bien que les observations semblent davantage centrées sur la Moselle et Meurthe-et-Moselle et dans la marge immédiate de ces départements.



Photo : Bergeronnette de Yarrel (R. Klein)

Bruant mélanocéphale

Une première et exceptionnelle mention Lorraine, à soumettre au Comité d'Homologation National, le 05/06 sur la commune de Fraeunberg-57*. L'oiseau est brièvement observé et photographié perché puis il disparaît. Il aurait été entendu, sans précisions, le 08/06 au même endroit. Cette espèce niche dans le sud-est de l'Europe, de l'Italie jusqu'à la mer Noire, et atteint la mer Caspienne et le sud de l'Iran. En France, il niche depuis l'an 2000 : 4 à 5 couples se reproduisent annuellement depuis, en Haute-Provence, en limite nord-ouest de son aire de répartition.

Bruant ortolan

2 mentions de ce migrateur rare en fin d'été, à des dates classiques : 1 ind. le 28/08 à Champougny-55 et 1 le 18/9 à Malaucourt-sur-Seille-57.

Busard pâle

Espèce rare dont les mentions de migrateurs sont désormais quasi annuelles en Lorraine. L'année 2017 totalise 2 mentions. En migration prénuptiale, 1 mâle adulte est bien observé et photographié le 08/04 sur la commune de Mécleuves – 57, et en migration postnuptiale, 1 mâle est noté le 01/10 sur la commune de la Croix-aux-Mines-88.



Photo : Busard pâle à Mécleuve (A. Beylet)

Observations marquantes de 2017

Avifaune

Chevalier stagnatile

6 mentions de ce chevalier très rare sur 3 sites très distincts, uniquement en migration prénuptiale à des dates classiques de la dernière décade d'avril. 1 ind. le 16/04 sur la commune de Yutz (57), 1 stationne du 23/04 au 30/04 au Grand Morinval (Lahey-court-55), enfin 1 ind.* le 3 mai sur Lachaussée-55.

Circaète Jean-le-Blanc

3 mentions du 16/07 au 09/09 (1 par mois), à chaque fois d'1 ind. (immature, 1^{ère} année et indéterminé) sur les communes de Champoungny-55, Vaudémont-54 et Buxières-sous-les-côtes-55.

Engoulevent d'Europe

Deux rares mentions de cette espèce qui mériterait des prospections ciblées en Lorraine. Une mention printanière d'un ind. chanteur sur la commune de Domrémy-la-Pucelle-88 le 14/06, et une mention de capture dans le cadre du camp de baguage de la Colline de Sion à Vaudémont-54 le 05/10.

Faucon kobez

3 mentions, dont 2 homologuées entre le 08 et le 20/05, à chaque fois d'une femelle, sur les communes de Parux-54*, Rosières-aux-Salines-54 et Charmes-88.

Flamant rose

Un ind. de 1^{ère} année stationne longuement sur la commune de Rosières-aux-Salines-54, du 04/10 au 13/11.

Grèbe jougris

2 mentions pour ce grèbe très rare en Lorraine : 1 ind. noté le 02/01 à Milly-sur-Bradon-55 et 1 le 30/10 sur la commune de Bistroff-57.

Guifette leucoptère

Jusqu'à 4 individus (dont 1 immature) sont observés du 18 au 20/05 dans le secteur de gravières de Vigneulles-54.

Gypaète barbu

Mention pour le moins exceptionnelle d'un ind. de 2^{ème} année civile ayant stationné les 04 et 05/06 sur la commune de Saulvaux-55.



Photo : Gypaète barbu de 2^{ème} année civile (A. Sponga)

Harelde boréale

1 fem. est observée sur Nonsard-Lamarche-55 (Lac de Madine) du 2 au 15/01.

Hirondelle de rochers

Deux mentions pour cette espèce semble-t-il en voie d'installation dans les Vosges : 1 ind. (le même) le 14/05 et le 17/05* au Hohneck à la Bresse-88.

Hypolaïs ictérine

Une seule mention pour cette espèce que l'on observe désormais plus qu'en migration, avec un ind. capturé à la Colline de Sion (Vaudémont-54) le 21/09.

Monticole de roche

Une seule mention de cette espèce très discrète et très rare dans les Vosges, le 18/05 au Hohneck à la Bresse-88.



Photo : Monticole de roche (F-M. Huguet)

Observations marquantes de 2017

Avifaune

Mouette tridactyle

3 mentions de cette espèce pélagique, probablement suite à des tempêtes, sur 3 sites différents : au printemps, un adulte le 15/05 au Lac de Madine (Heudicourt-sous-les-Côtes-55) et en automne, un oiseau de 1^{ère} année le 05/11 à Bistross-57 et 1 (le même ?) les 08 et 09/09 non loin de là à Rohrbach-les-Dieuze-57.

Panure à moustache

Un afflux inhabituel est constaté en fin d'automne dans le Grand Est, d'abord en Alsace, puis en Lorraine à partir de début novembre. En tout 11 mentions entre le 03/11 et le 06/12, avec un pic durant la première décade de novembre (8 mentions du 03 au 09/11), principalement sur des sites de grandes roselières (étangs de Lindre-57, de Lachaussée-55), mais aussi sur des étangs plus réduits (Hoste-57) et dans des complexes de gravières le long de la Moselle (Ennery-55). Il s'agissait globalement de groupes de 2-3 ind. avec un maximum de 11 signalés le 06/11 à Lachaussée-55.



Photo : Panure à Moustache, mâle (B. Kernel)

Pélican frisé

Au total 19 mentions* de cette espèce plutôt inhabituelle en Lorraine, à priori du même individu (adulte internuptial) dans tous les départements excepté la Meuse du 09/03 au 25/04, tour à tour sur les communes de : Briey-54, Stenay-55, Ay-sur-Moselle-57, Vigneulles-54, Art-sur-Meurthe-54, puis à nouveau en Meuse à Mouzay-55. L'origine sauvage de cet oiseau (ou de ces oiseaux ?) est en cours d'établissement.

Petit-duc scops

Depuis 2010, les manifestations vocales de ce petit hibou plutôt méridional tendent à être plus régulières et plus nombreuses alors qu'elles étaient auparavant quasi inexistantes. Aussi, 2017 enregistre un record de 12 mentions (11/05 – 09/07) réparties sur 5 sites différents, principalement en Moselle. Comme à l'accoutumée, la majorité des contacts a lieu entre la fin-mai et la mi-juin (11 mentions). Les Vosges du Nord et ses franges, où le seul couple avéré de Lorraine sera d'ailleurs cantonné, cumulent à elles seules 3 sites distincts : deux cantonnement, sur Baerenthal et Woelfling-les-Sarreguemines (un enregistrement est disponible ici : http://www.faune-lorraine.org/index.php?m_id=54&mid=30790) et un chanteur ponctuel sur Obergailbach*. Ailleurs en Moselle, un chanteur ponctuel est également noté à Boulange-57. La Meuse accueille son premier chanteur cantonné depuis 2010 au moins, sur la commune de Bouquemont-55*.

Phalarope à bec étroit

Année exceptionnelle pour ce limicole observé en migration pré-nuptiale et post-nuptiale sur 3 sites distincts: 1 fem. en plumage nuptial est observée du 21/05 au 24/05 sur le Grand Morinval (Laheycourt-55), 2 ind. ensemble : 1 ad. et 1^{ère} année stationnent les 12 et 13/08 sur des bassins de lagunage de la commune de Waldweistroff-57, enfin, 1 ind. est mentionné à Lachaussée-55 le 22/08.



Photo : Phalarope à bec étroit (F-M. Huguet)

Phalarope à bec large

Année exceptionnelle également pour ce limicole occasionnel observé en passage pré-nuptial (rarissime) et post-nuptial sur 3 sites différents : 1 ind. est signalé au lac de Madine (Nonsard-Lamarche-55) le 25/04*, 1 en Moselle à Bistross-57 le 11/10, puis en Meuse, stationnement inédit d'un ind. de 1^{ère} année du 24/10 au 16/11 au Grand Etang de Doncourt-aux-Templiers-55.

Plongeon imbrin

Toutes les observations au Lac de Madine, qui reste le lieu principal d'hivernage de cette espèce en Lorraine : 1 ind. de 2^{ème} année est signalé du 1 au 4/1 et 1 du 17 au 28/12.

Pouillot à grands sourcils

Deux mentions de ce Pouillot rare mais de plus en plus régulier : 1 ind. de 1^{ère} année est capturé au camp de bagage de la commune de Sion le 28/09 (3^{ème} année consécutive de capture sur le site !) et 1 ind. est bien observé et photographié le 26/10 à l'étang de Lachaussée-55.

Observations marquantes de 2017

Avifaune

Sizerin flammé

Sont évoqués ici le Sizerin boréal (*Acantis flammea flammea*), le Sizerin cabaret (*Acantis cabaret*) et le Sizerin indéterminé (*Acantis flammea*). 39 observations de sizerins sont signalées en 2017 dont 35 en automne/hiver, dans un contexte d'afflux national. A noter une mention printanière inhabituelle d'au moins 1 ind. chanteur dans une clairière au milieu de sapins et hêtres, le 28/04 à près de 600 m d'altitude à Dabo-57. Les mentions de fin 2017 se rapportent majoritairement à des « indéterminés » (difficultés de différenciation, conditions d'observation peu favorables). 13 mentions se rapportent au Sizerin cabaret et 1 au Sizerin boréal*. A l'automne 2017, les premiers oiseaux (indéterminés) sont signalés le 30/10. Puis les 1^{ers} S. cabarets sont signalés le 09/11 et les S. f. flammea le 19/12, à Horville-en-Ornois-55. La taille moyenne des groupes est de 3-4 individus (mais un groupe mixte de près de 30 ind., dont au moins 12 S. f. flammea, est signalé début 2018 sur la commune de Rombas-57). Le nombre d'observations est plus appuyé en Moselle (secteur de Freyming-Merlebach) et dans les Vosges (la Croix-aux-Mines).



Photo : Sizerin cabaret (T. Armand)

Spatule blanche

La Spatule blanche est un oiseau rare mais annuel en Lorraine. 2017 est un cru exceptionnel : 36 mentions de l'espèce de mai à septembre. Un adulte est d'abord observé régulièrement du 10 au 28/05 au Grand Morinval (Lahey-court-55). Puis jusqu'à 3 individus sont vus du 05/06 au 08/07 à l'étang de Lachaussée-55. Enfin, un ind. le 19/07 à Mouzay-55, et 1 ind. du 16/08 au 03/09 à l'étang de Lindre-57.



Photo : Spatule blanche (A. Denet)

Sterne arctique

Une mention d'1 ind. de cette sterne à identification délicate le 13/08 au Lac de Madine-55.

Sterne naine

Un ind. adulte observé le 21/05 au Lac de Madine-55 à des dates assez classiques pour cette espèce rarement vue au passage migratoire de printemps.



Photo : Sterne naine (N. Hoffmann)

Tichodrome échelette

Cet hivernant rare a été mentionné sur 2 sites différents : fin février, un oiseau est observé et photographié sur la commune de Saint-Amé-88 ; un autre est vu fin mars sur la carrière de Euville-55. Sur ce site, un ind. hiverne toute la saison suivante (2017/2018).



Photo : Tichodrome échelette (T. Armand)

Observations marquantes de 2017

Rhopalocères

Le groupe des Rhopalocères (papillons diurnes) connaît un franc succès sur Faune-lorraine. Près de 8 000 données ont été saisies en 2017 sur les 17 000 données enregistrées. Du fait de conditions météo particulièrement propices, 2017 semble avoir été une bonne année pour ces insectes.

Tabac d'Espagne

Pour le Tabac d'Espagne (*Argynnis paphia*), en 2017 des effectifs très élevés et une précocité inhabituelle ont été mis en évidence à l'occasion de relevés par transect dans le secteur d'Einville-au-Jard (54). Aussi, le premier imago est noté le 05/06, avec environ 3 semaines d'avance comparativement à 2015 et 2016, et les effectifs semblent avoir été multipliés par 6 comparativement aux mêmes années (2 500 individus !). En outre, le nombre aidant, plusieurs imagos de la rare forme *valesina* ont été observés à l'occasion de ces relevés.



Photo : Tabac d'Espagne (*Argynnis paphia*), forme *valesina* (L. Treiber)

Morio

Il s'agit de manière générale d'une année particulièrement faste pour les Nymphalidés, avec un nombre très élevé de mentions pour le Petit Nacré, le Moyen Nacré, ainsi que le Grand Mars changeant et le Petit Mars changeant, mais aussi pour le rare Morio (*Nymphalis antiopa*) cité 49 fois en 2017, contre 2 fois, par exemple, en 2016.



Photo : Morio (*Nymphalis antiopa*) (L. Treiber)

Également en 2017 quelques mentions d'espèces qui peuvent être observées sur d'autres stations lorraines :

- l'Hespérie du Chiendent (*Thymelicus acteon*), qu'on trouve dans les prairies maigres et les pelouses sèches à partir de juillet : signalée dans le secteur de Sarrebourg et dans l'Ouest Vosgien, elle peut être observée sur de nombreuses pelouses sèches lorraines ;
- la Piéride de l'ibéride (*Pieris manii*), espèce méridionale en expansion vers le Nord, qu'on observe essentiellement en zone résidentielle.



Photo : Hespérie du chiendent (*Thymelicus acteon*) (N. Hoffmann)



Photo : Piéride de l'ibéride (*Pieris manii*) (S. Witzthum)

Observations marquantes de 2017

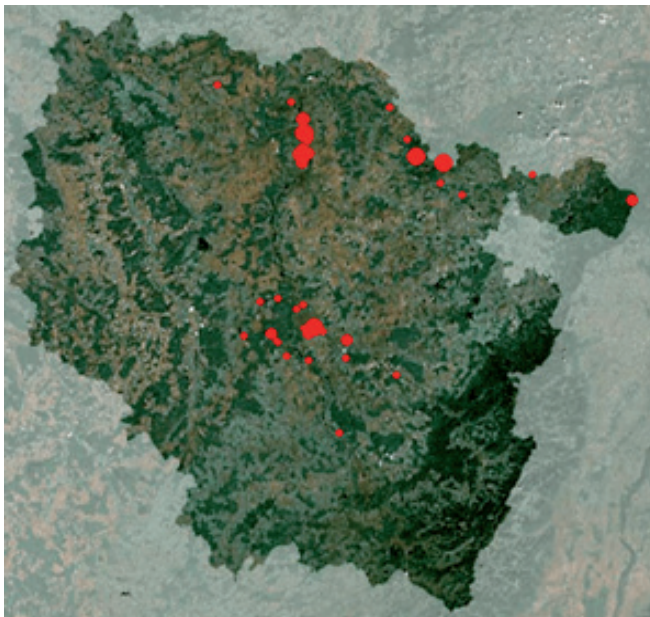
Reptiles

Vipère aspic

Peu de données pour cette espèce difficile à observer : seulement 3 observations sur le même site d'une pelouse à Arnville (54).

Trachémyde écrite

En 2017, 9 observations de cette espèce exotique plus connue sous le nom de "Tortue de Floride" ont été faites. La plupart des données se situent dans la périphérie des grandes villes : Metz, Nancy, Saint-Avold soulignant le fait que les individus sont issus de relâchers dans la nature par des propriétaires particuliers peu scrupuleux.



Carte : Localisation des données de Trachémyde écrite jusqu'en 2017 (source : Faune-lorraine)

Mammifères

Raton laveur

Cette espèce exotique est de plus en plus souvent observée (10 données en 2017) dans le nord-ouest de la Lorraine à proximité de milieux humides. Depuis 20 ans, sa croissance est explosive dans le quart nord-est du pays depuis un foyer en Picardie et un foyer en Allemagne qui ont fusionné en un seul noyau de population.



Photo : Raton laveur (M. Collet)

ABC des Vosges du Nord

Les Atlas de la Biodiversité Communale (ABC) visent à développer les connaissances naturalistes à l'échelon communal. Dans ce cadre, le Parc naturel régional des Vosges du Nord engage une démarche d'inventaires faune-flore-habitats sur deux secteurs périphériques du parc : en Moselle autour de Volmunster et dans le Bas-Rhin autour de Wissembourg.

Ces secteurs comportent en majorité des milieux agricoles ouverts ou semi-ouverts, mais aussi de nombreux corridors intéressants (vallons humides, vergers, ripsylves...).

L'objectif est d'accroître les connaissances naturalistes pour pouvoir proposer des actions concrètes de préservation des éléments naturels remarquables du paysage au travers des documents d'urbanisme et d'une démarche citoyenne. Ce travail s'étendra sur la période 2018-2020.

Le réseau ODONAT est partenaire du projet, et l'ensemble des observations intégrées dans Faune-Alsace et Faune-Lorraine contribueront à identifier les trames vertes et les habitats relictuels d'espèces pour lesquels engager des mesures de conservation.

Toutes les observations sont importantes, un certain nombre d'espèces cibles sont cependant visées en priorité (Pie-grièches grise et à tête rousse, Alouette lulu, Triton crêté, Sonneur à ventre jaune, Agrion de Mercure, etc.). La liste complète des espèces cibles et le détail de l'enquête sont consultables ici : http://www.faune-lorraine.org/index.php?m_id=20162

Vous pouvez participer soit lors de journées d'inventaires organisées par les associations, soit lors de vos sorties dans les communes concernées en notant toutes les espèces contactées et en portant une attention particulière sur les espèces prioritaires listées.

PARTICIPER TICHODROME ÉCHELETTE 2017 - 2018
 Période: Du vendredi 1 septembre 2017 au samedi 31 mars 2018
 Permalien: https://www.faune-france.org/index.php?m_id=30119

- Cartes de synthèse
 - Les observations récentes
 - Les galeries sons et images
 - Les cartes du moment
 - Cigogne blanche 2018
 - Grande Aigrette 2018
 - Grosbec casse-noyaux 17-18
 - Grue cendrée 2018
 - Tichodrome échelette 17-18

Des nouvelles de Faune-France

Le portail www.faune-france.org a ouvert ses portes le 1er juillet 2017 avec pour objectif principal la restitution à l'échelle nationale des données naturalistes issues du travail collectif d'une quarantaine d'associations.

Il permet une restitution en temps réel d'une partie des données des portails locaux qui sont donc synchronisés en continu avec Faune-France, ainsi que des synthèses d'enquêtes nationales sous un nouveau format. Enfin, les données saisies grâce à l'application pour smartphone NaturaList sont directement intégrées à Faune-France.

Vous n'avez pas besoin de recréer un compte, vous pouvez vous connecter directement avec identifiants enregistrés sur Faune-Lorraine. Via le nouveau portail national, vous pouvez également consulter toutes vos données saisies sur les bases de données partenaires partout en France.

Les enquêtes à venir

STOC EPS

Le programme national STOC (Suivi Temporel des Oiseaux Communs) se compose de deux volets complémentaires : le STOC-EPS (Echantillonnages Ponctuels Simples) basé sur des points d'écoute et le STOC-Capture basé sur le baguage.

Pour le STOC-EPS, la méthodologie est simple : les observateurs se voient attribuer un carré de 2x2 km tiré au sort dans un rayon de 10 km autour d'un lieu de son choix, ainsi que d'un carré de remplacement au cas où le 1^{er} carré serait inaccessible.

À l'intérieur de ce carré, l'observateur répartit 10 points de comptage de manière homogène sur lesquels il fait deux relevés de 5 min chaque printemps, à au moins 4 semaines d'intervalle. Tous les oiseaux vus et entendus sont notés et un relevé de l'habitat est également effectué.

Le réseau national fonctionne sur la base de coordinateurs locaux, pour la Lorraine le correspondant est désormais **Nicolas Hoffmann** (nicolas.hoffmann@lpo.fr). N'hésitez pas à le contacter pour participer à cette étude cruciale pour mesurer l'évolution des populations nicheuses de nos oiseaux communs. Nous recherchons activement de nouveaux participants pour prendre en charge des carrés en Lorraine !

Les résultats de cette étude sont consultables par espèce sur le site vigienature.mnhn.fr
 Plus d'infos : <http://vigienature.mnhn.fr/page/suivi-temporel-des-oiseaux-communs-stoc>

Oiseau de l'année 2018

Le Corbeau freux a été désigné « Oiseau de l'année 2018 » par la LPO Grand Est qui lance à cette occasion une grande enquête participative de dénombrement des colonies. L'objectif est de mesurer l'évolution des populations depuis les derniers recensements et d'affiner les connaissances sur la répartition de l'espèce à l'échelle du Grand Est.

L'enquête consiste en un recensement exhaustif des colonies et des nids de Corbeau freux par canton. Si vous souhaitez participer à l'enquête et prendre en charge une commune, merci de contacter le coordinateur lorrain **Nicolas Hoffmann** (nicolas.hoffmann@lpo.fr) afin de savoir si votre commune n'a pas déjà été choisie.

Le comptage doit être réalisé entre le 9 et le 23 avril, avant la pousse des feuilles. **Il faudra effectuer une seule saisie par colonie en indiquant sur Faune-Lorraine un code 10, en précisant "non compté" pour le nombre d'individus et en mettant "OisAn" en remarque. Ensuite dans le module colonie, remplir le nombre total de nids et si possible le nombre de nids occupés.**

Il est aussi possible de saisir les données sur une feuille excel, le protocole détaillé est disponible en contactant N. Hoffmann.

ZOOM sur... la Cigogne noire

Portrait

Légèrement plus petite que sa cousine blanche, la Cigogne noire reste un oiseau de grande taille (90 à 100 cm de hauteur, 170cm à 190cm d'envergure).

Le plumage est globalement noir, en dehors du ventre et du dessous de la queue qui restent blancs. Les pattes et le bec des individus adultes sont rouges carmin, de même que le contour de l'œil. Selon la lumière, on peut apercevoir des reflets verts métalliques dans le plumage noir. Les immatures sont plus ternes au niveau du plumage (brun) tandis que le bec et les pattes gris-brun se colorent avec l'âge.

Une forestière discrète

C'est une espèce qui fréquente majoritairement des forêts de feuillus de plaine (vieille chênaie, hêtraie...) mêlées d'un réseau dense de zones humides (ruisseaux bordés de prairies, rus forestiers) pour l'alimentation.

Le nid volumineux est construit le plus souvent sur une grosse fourche d'un vieux et solide chêne ou hêtre d'une parcelle forestière plutôt âgée et peu fréquentée par l'Homme. Il existe aussi des cas de nids construits sur des falaises dans la péninsule ibérique. Les oiseaux reviennent de leurs quartiers d'hivernage d'Afrique subsaharienne (Mauritanie, Sénégal) dès fin février-début mars.

Dès lors, soit ils réoccupent leur nid de l'année précédente et le rechargent en branchage, soit le couple délocalise son nid sur un autre arbre du même territoire auquel les oiseaux restent fidèles.

Suite aux parades aériennes et accouplements, les femelles pondent entre début avril et début mai pour 32 à 38 jours d'incubation. Après l'éclosion (fin avril – début juin), les jeunes dépendent des parents durant 2 à 2,5 mois durant lesquels ils restent au nid. Le régime alimentaire est constitué pour l'essentiel de proies aquatiques (poissons, insectes, écrevisses, amphibiens) capturées dans les eaux peu profondes jusqu'à une vingtaine de kilomètres du nid pendant l'élevage des jeunes. En France, le Chabot est la proie principale durant l'élevage des jeunes.

La Cigogne noire est une espèce très sensible au dérangement, notamment entre mars et juillet et il faut éviter toute approche d'un nid occupé sous peine de risquer un échec de reproduction.

Les premiers déplacements migratoires postnuptiaux sont observés dès juillet. Le pic migratoire est observé à la mi-septembre sur les grands lacs champenois ; les derniers individus étant observés au plus tard fin octobre.

Liste rouge France : **Vulnérable**

Espèce protégée en France, inscrite à l'Annexe I de la Directive Oiseaux

Plus d'infos : <https://cigogne-noire.fr>



Photo : Cigogne noire adulte (E. Lhomer)

Situation dans le Grand Est

En 2017, 23 nids étaient connus et surveillés par l'Office National des Forêts dans la région Grand Est soit 40% de l'effectif national pour la Cigogne noire.

Pour la Lorraine, ce sont 9 nids qui ont été recensés cette année dont un nouveau trouvé sur le territoire du Parc Naturel Régional de Lorraine en Meurthe-et-Moselle grâce aux efforts concertés des membres de Loana et du Parc !

N'hésitez donc pas à scruter le ciel lorrain à partir de début mars et à reporter vos observations sur le site www.faune-lorraine.org, dans le but de nous aider à améliorer les connaissances régionales sur cette espèce encore mal connue.

Pour vous aider à ager les Cigognes noires, une fiche illustrée est disponible ici : https://cigogne-noire.fr/sites/mutu/cigogne-noire.fr/IMG/pdf/fiche_observation_cn_maj2018_actif.pdf

Le réflexe EPOC !

L'EPOC (Estimation des Population d'Oiseaux Communs) est une enquête nationale **simple et peu chronophage** ciblant l'avifaune commune, en complément du programme STOC EPS. Son objectif est de réaliser le plus possible de points d'écoute tout au long de l'année.

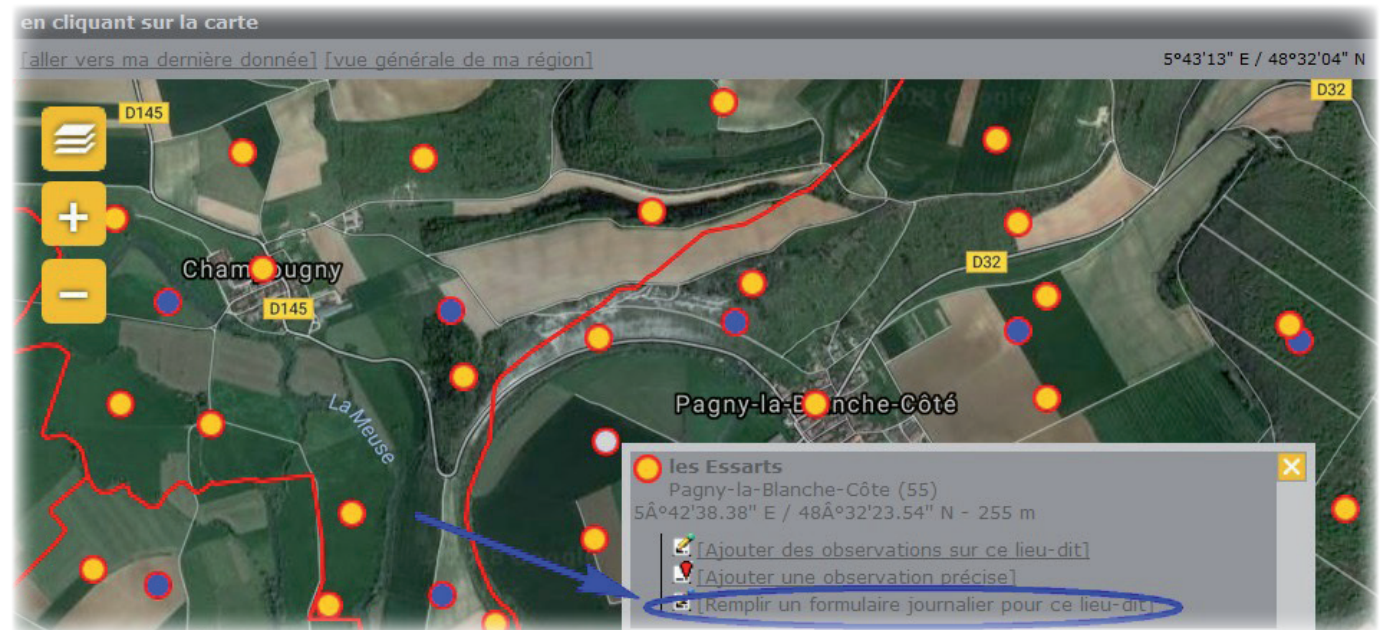
Pour participer, il suffit de savoir reconnaître les oiseaux ainsi que leur chant et :

- de choisir un endroit au hasard ;
- de prendre 5 petites minutes ;
- de compter tous les individus de toutes les espèces présentes autour de soi ;
- de dissocier les individus locaux, des individus en transit.

Les observations doivent être saisies sur Faune-lorraine (ou via l'application Naturalist) uniquement par le biais des formulaires en indiquant la plage horaire. La saisie par formulaire permet d'indiquer si toutes les espèces ont été notées ou non. L'avantage vous l'aurez compris, c'est que si une espèce n'est pas notée elle est considérée comme absente. C'est une information capitale !

Adoptez dès aujourd'hui le réflexe EPOC partout et à n'importe quel moment !

Plus d'infos ici : <http://files.biolovision.net/www.faune-france.org/userfiles/Comprendre/Epocprotocole.pdf>



Saisie par formulaire

La saisie par formulaire permet de générer des absences (toutes les espèces contactées doivent être signalées, donc celles qui ne le sont pas sont à priori absentes) ce que ne permet pas la saisie de données opportunistes. Elle permet aussi de calculer la pression d'observation (l'heure de début/fin de la prospection est notée).

A une large échelle (régionale, nationale et européenne), vos données ainsi saisies vont permettre des analyses fines sur la répartition des espèces, leur période de présence, leur fréquence et leur densité relative, un outil essentiel pour mesurer l'évolution des populations d'oiseaux dans un contexte de réchauffement climatique par exemple (voir www.eurobirdportal.org/ebp/en).

Nous vous encourageons donc vivement à saisir le plus possible vos données via formulaire !

Validation des données

L'ensemble des données enregistrées sur Faune-lorraine doivent faire l'objet d'une vérification : pour s'assurer de leur exploitation optimale à terme, pointer les erreurs de saisie et s'assurer de la véracité d'observations hors norme. C'est ainsi que la base peut disposer d'une crédibilité au regard d'autrui. Le travail de vérification est réalisé par un groupe de naturalistes bénévoles, dont la liste est visible dans la page "Droit d'accès".

Dans tous les cas, un courriel vous sera envoyé par un membre du comité de validation. La donnée sera alors marquée "en attente de validation" (point d'interrogation bleu ou clé orange en face de la donnée). Merci d'essayer de répondre aux mieux aux sollicitations qui pourront vous être faites. Elles visent avant tout à disposer d'une base de données fiable, établie sur des règles claires.

Insectes-infos : Orthoptères

Le retour des grillons

Les criquets et autres sauterelles ne se feront pas entendre dans les prés avant le mois de juin... Mais d'ici là, nous entendrons en revanche les concerts des Grillons des champs (*Gryllus campestris*), dont le petit violon résonnera dès les beaux jours d'avril.

Très commun en Lorraine, il se fera entendre dans les prairies, les jardins, les pelouses sèches, les talus routiers, les friches, etc. Le mâle chante depuis l'entrée de son terrier, où il espère bien convaincre une femelle de venir le rejoindre.



Photo : Grillon des champs (*Gryllus campestris*) à l'entrée de son terrier (S. Lethuillier)

Dès ce printemps, n'hésitez donc pas à saisir toutes vos observations, visuelles ou auditives, de ce sympathique insecte !

Le groupe des "Tetrix"

Avant même les premières strophes du grillon, le naturaliste attentif peut déjà découvrir, dès avril, et avec un peu de patience, les plus discrets des orthoptères : les Tétrix. De petite taille (8 à 15 mm de longueur environ !), ces criquets dits "géophiles" apprécient la végétation éparsée et le sol nu, où les femelles enfouissent leurs oeufs. On les trouve dans les endroits ensoleillés, que ce soit en milieu thermophile (pelouses sèches, talus, carrières, etc.), ou en zone humide (berges de cours d'eau ou d'étangs, vases exondées, prairies inondables, etc.).

Leur détermination est délicate, mais pour peu qu'on observe attentivement les critères diagnostics (http://www.faune-lorraine.org/index.php?m_id=20138) avec une loupe (x10 conseillée), il est possible de les reconnaître. Avec une qualité suffisante, il est même possible de les déterminer sur photo, pour peu que les critères nécessaires y soient nettement visibles. Pour cela, la manipulation précautionneuse de l'insecte est absolument nécessaire !

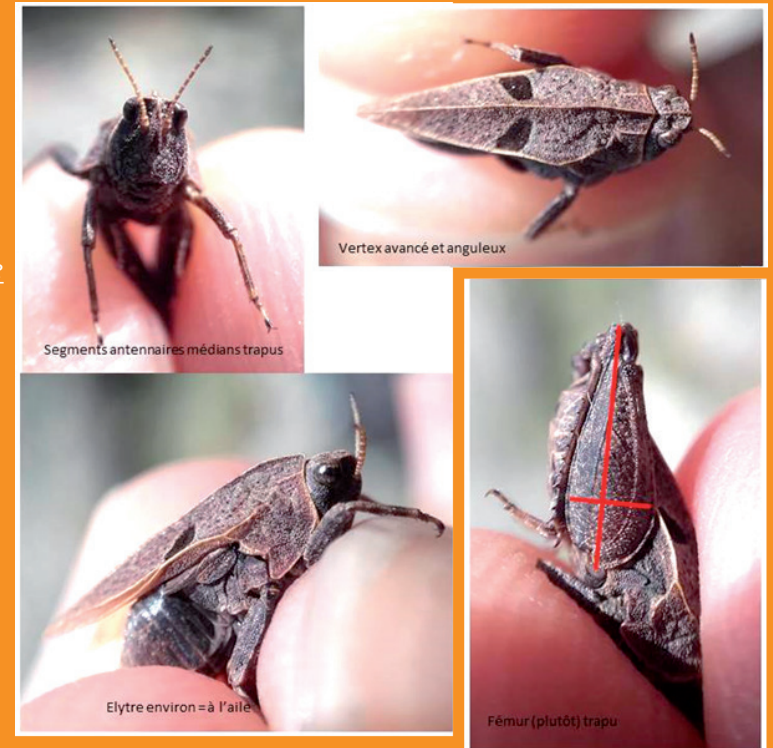
Attention : avant toute tentative d'identification, pensez à vérifier que l'individu est adulte (présence d'élytres développées, distinctes des ailes). Les individus juvéniles ne peuvent pas être déterminés. Vous pouvez néanmoins les saisir en Tetrix sp.

Pour une identification sur photo, il est nécessaire de prendre plusieurs photos montrant les critères distinctifs :

- de face : carène médiane du pronotum ;
- de profil : fémur postérieur, longueur de l'élytre ;
- en vue dorsale : taille et écartement des yeux, forme du vertex.

Ex. de photos permettant l'identification de *Tetrix des larris* (*Tetrix kraussi*) - (S. Lethuillier) :

Alors, à vos loupes, lancez-vous dans l'observation et la détermination des Tétrix ! En cas d'hésitations, l'équipe de Faune-Lorraine se tient à votre disposition pour répondre à vos questions !



Insectes-infos : Odonates

Une demoiselle en hiver ?

Le Leste brun ou Brunette hivernale (*Sympetma fusca*) est une libellule à la biologie atypique : c'est la seule de notre région à passer l'hiver au stade imaginal (c'est-à-dire au stade « adulte »). En ce moment, il n'est pas rare d'observer cette espèce prendre les rayons du soleil, souvent collée à une tige dans les friches et les milieux semi-ouverts.

On reconnaît ce Leste à sa couleur générale brune, ses ptérostigmas (cellules colorées au bout de l'aile) bruns mais qui ne se chevauchent pas lorsque l'aile est repliée. Alors que les autres Lestes, lorsqu'ils sont posés ont toujours les ailes étalées, le Leste brun fait exception à la règle et les garde constamment repliées.

Bien qu'il soit possible de le confondre avec un jeune Agrion à larges pattes (*Platycnemis pennipes*) dont la taille et la morphologie générale sont semblables, le Leste brun s'en distingue toutefois par le dessin du thorax qui montre deux larges bandes sombres à reflets métalliques sur les côtés et les marques en forme de torpille sur toute la longueur du dessus de l'abdomen.

Le Leste brun est présent sur les 4 départements lorrains. On peut saisir les données de cette espèce sous la dénomination « Brunette hivernale » sur Faune-lorraine.



Photo : Brunette hivernale (*Sympetma fusca*)
(F. Lepage)



Photo : Brunette hivernale (*Sympetma fusca*) (L. Rouschmeyer)

Insectes-infos : Rhopalocères

Nous vous invitons, en 2018, à nous aider à affiner les connaissances sur la répartition des espèces en notant vos observations de papillons diurnes, même pour les espèces les plus communes. Un référentiel des espèces et de leur statut sera disponible en courant d'année ainsi que quelques fiches d'identification et conseils de saisie. Pour cela, pensez-à consulter régulièrement la rubrique « Rhopalocères » de Faune-lorraine.

Identifier les 2 tortues

La Grande Tortue (*Nymphalis polychloros*) et la Petite Tortue (*Aglais urticae*), dont l'habitus est très proche, font partie de la famille des Nymphalidés. Toutes deux sont caractérisées par le dessus des ailes à dominante orangée dont les bords externes comportent de petits demi-cercles bleus. A première vue, rien ne les distingue...

Cependant la Grande Tortue, comme son nom l'indique, est en moyenne légèrement plus grande, mais encore faut-il avoir les 2 espèces côte à côte pour faire la différence. Aussi, la couleur orangée de ses ailes est généralement moins vive que chez la petite Tortue.

Les deux espèces peuvent être observées simultanément aux premiers jours du printemps (parfois même avant si les températures sont clémentes) de la mi-mars à la mi avril. Le nombre d'imagos volant de Grande Tortue décroît ensuite rapidement mais on peut encore l'observer plus occasionnellement jusqu'en septembre. En revanche, la Petite Tortue connaît un deuxième pic d'apparition, bien plus important en juillet, et c'est à ce moment qu'on observe le plus grand nombre d'imagos.

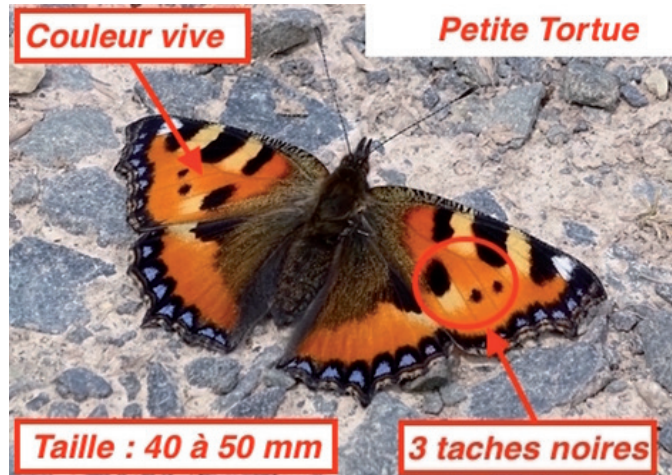


Photo : Petite Tortue (*Aglais urticae*) (L. Treiber)

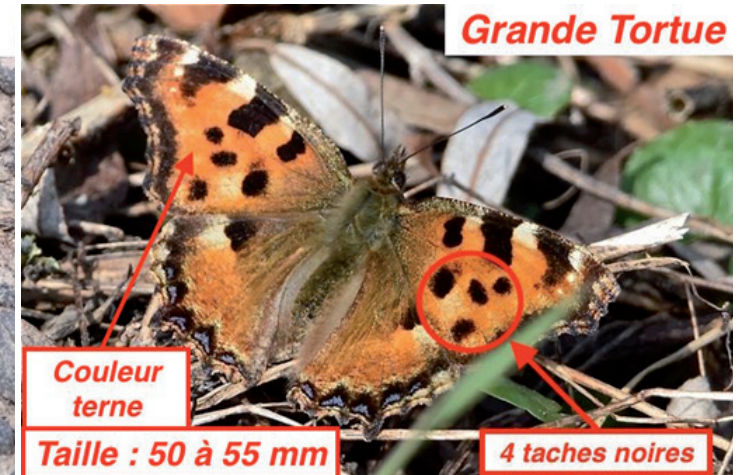


Photo : Grande Tortue (*Nymphalis polychloros*) (F-M. Huguet)

Quelques conseils de saisie :

Ne saisissez vos observations que si vous êtes certains de l'identification. Dans le cas contraire, n'hésitez pas à consulter Nicolas HOFFMANN (nicolas.hoffmann@lpo.fr) et /ou Sylvain LETHUILLIER (sylvainlethuilleier@netcourrier.com). En cas de demande de complément d'information, ne vous formalisez pas : l'objectif des demandes est toujours d'ouvrir un espace de dialogue permettant à tout le monde de progresser. Nous nous efforçons d'y mettre les formes.

Soufré (*Colias hyale*) / Fluoré (*Colias sareptensis*) : ces deux espèces ne peuvent être distinguées avec certitude sur le terrain et en laboratoire ! Seule l'observation de chenilles permet une détermination certaine. Sur Faune-lorraine, choisissez "Soufré/Fluoré" pour la saisie de vos observations se rapportant à l'un ou l'autre taxon.

La distinction entre la Piéride de la Moutarde (*Leptidea sinapsis*) et la Piéride de Réal (*Leptidea reali*) est impossible sur le terrain, et nécessite un prélèvement pour examen des genitalias en laboratoire : saisissez ces deux espèces en *Leptidea* sp.

L'habitus des Mélitée du Méléampyre (*Mellicta athalia*), Mélitée des scabieuses (*Mellicata parthenoides*) et Mélitée des digitales (*Mellicta aurelia*) étant quasi similaire, une détermination certaine ne passe pas sans examen des genitalias. Aussi, en dehors des stations connues, et en cas de doute, il est impératif de saisir ces trois espèces en "Melitaea indéterminé".

Conseils de saisie :

Pour l'instant, toutes les espèces de Lorraine ne sont pas encore ouvertes à la saisie. En attendant, si l'espèce observée n'est pas ouverte, il faut saisir en "hétérocère sp.", en indiquant l'identité en remarque. L'équipe de Faune-lorraine ouvrira l'espèce dans les meilleurs délais.

Il est conseillé d'accompagner ses données de photos illustrant les critères distinctifs des espèces. Cela permet d'enrichir la galerie de Faune-lorraine et facilite le travail des validateurs. En cas de question à propos des hétérocères, Sylvain Lethuillier (sylvainlethuillier@netcourrier.com) se tient à votre disposition pour vous aider à découvrir les papillons de nuit.

Photo : Zygène du sainfoin (*Zygaena carniolica*)
(S. Lethuillier)



Insectes-infos : Hétérocères

Photo : Ecaille chinée (*Euplagia quadripunctaria*)
(A. Beylet)



Depuis l'été 2017, les papillons de nuit (Hétérocères) sont ouverts à la saisie sur Faune-lorraine, alors n'hésitez pas à participer !

Même pour qui n'est pas spécialiste de ce groupe diversifié (environ 800 espèces de macro-hétérocères en Lorraine), de nombreuses occasions de rencontres se présentent :

- plusieurs espèces volent de jour, parfois exclusivement (les Zygènes ou certains Sphinx) ;
- on peut trouver des individus abrités dans les maisons, les caves ou les abris ;
- enfin, les papillons nocturnes sont attirés par la lumière et peuvent être observés en soirée, sur les terrasses éclairées, par exemple.

Les plus mordus iront plus loin et pourront acheter ou bricoler des pièges lumineux spécialement conçus. La plupart des modèles sont inoffensifs pour les papillons et permettent de les relâcher dans la nature après les avoir observés. Les observations se révéleront rapidement passionnantes et foisonnantes !

Voici quelques photos de 2017, pour illustrer la diversité de ce groupe qui est (parfois) très coloré, et pour vous donner envie de vous plonger dans cet univers fascinant !

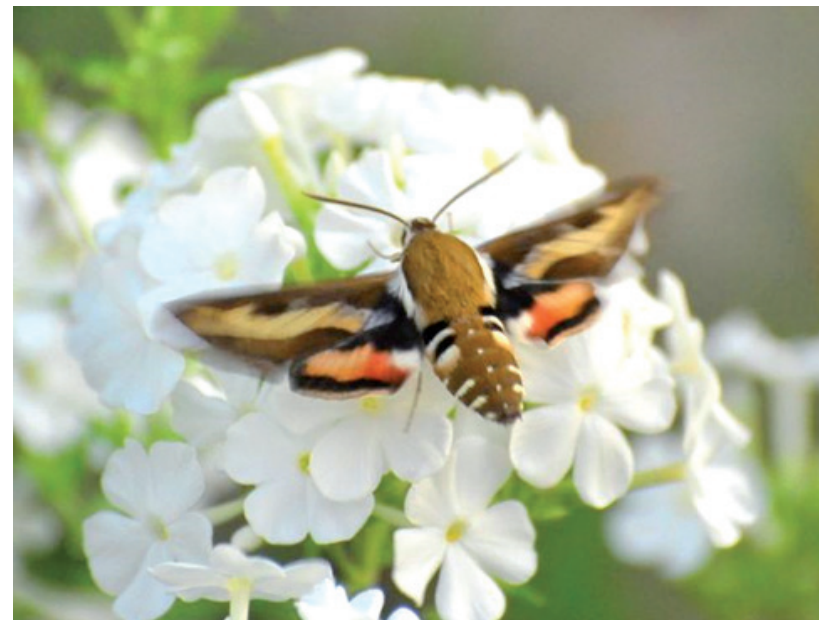


Photo : Sphinx de la Garance (*Hyles galii*) (N. Hoffmann)



Photo : Petit Paon de nuit (*Saturnia pavonia*) (S. Ledauphin)

Agenda

LPO 54

Prospections sur la Chevêche d'Athéna en mars/avril sur le Lunévillois, le Bayonnais et le Saintois. Programmation selon météo. *Contact : jy.moitrot@laposte.net*

Dimanche 15/04 : initiation aux oiseaux en forêt de Pulnoy, RDV à 9h sur le parking du parcours de santé. *Contact : meurthe-et-moselle@lpo.fr*

Samedi 21/04 : découverte des oiseaux au jardin botanique Jean-Marie Pelt à Villers-lès-Nancy. RDV à 9h30 devant l'entrée du jardin. *Contact : meurthe-et-moselle@lpo.fr*

LPO 57

Samedi 07/04 : rando nature secteur de Cadenbronn à 8h. *Contact : lpo.paysdeslacs@gmail.com*

Dimanche 15/04 : sortie chants d'oiseaux au jardin botanique à Metz à 8h30. *Contact : jaseur57@modulonet.fr* ; sortie retour des migrateurs à Norroy-le-veueur à 8h30. *Contact : J-Y. Schneider, 03.87.58.37.69*

Dimanche 29/04 : sortie oiseaux d'eau à Yutz (étang du Speich) à 8h30. *Contact : J-M. Debrycke, 06.37.71.06.94*

LOANA

Participez aux prospections sur diverses espèces (Milan royal, Cigogne noire, Pies-grièches...) de janvier à juillet sur tout le territoire lorrain. *Contact : lorraine_association_nature@yahoo.fr*

Dimanche 01/04 : animation Milan royal à Punerot à 14h.

Samedi 07/04 : Comme un air de Milan à Brixey-aux-Chanoines à 14h.

Dimanche 08/04 : Le printemps du Castor à Pierre-la-Treiche à 14h.

Samedi 14/04 : Aux champs des oiseaux à Moutrot à 8h30 ; Pics et oiseaux forestiers à Sauvigny à 14h.

Samedi 21/04 : Sur la piste sonore du crapaud accoucheur à Germiny à 20h

Dimanche 22/04 : Les services rendus par les zones humides à Epiez-sur-Meuse à 14h.

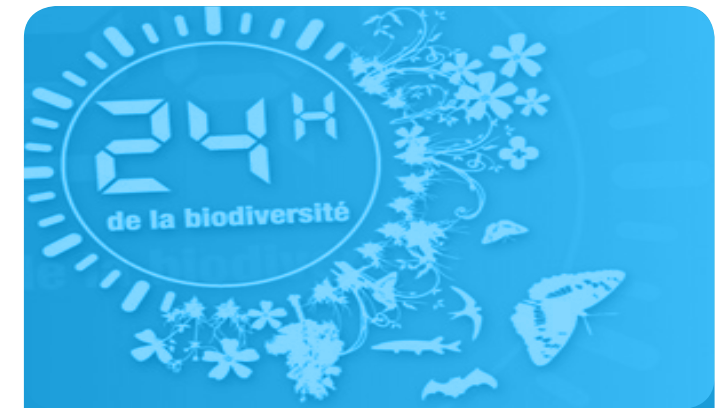
Réservations obligatoires par mail à : lorraine_association_nature@yahoo.fr

Les programmes annuels et détaillés des sorties sont disponibles via :

www.lpo-meurthe-et-moselle.fr

www.lpo-moselle.fr

lorraine_association_nature@yahoo.fr



Les 24 heures de la biodiversité sont organisées chaque année par les associations du réseau ODONAT. Cette manifestation a pour but d'accroître les connaissances naturalistes sur un territoire en proposant à des bénévoles de participer à des prospections le temps d'un week-end.

9^{ème} édition en Alsace : les 19 et 20 mai 2018 sur l'île du Rhin autour de Fessenheim. *Inscription : contact@odonat-grandest.fr*

2^{ème} édition en Champagne-Ardenne / Lorraine : les 2 et 3 juin 2018 en Argonne, entre Ardennes et Meuse. *Inscription obligatoire : 03.24.33.54.23 ou bureau.renard@orange.fr*



Photo : naturalistes en prospection (E. Lhomer)

www.faune-lorraine.org



En Lorraine, La LPO est organisée autour de groupes départementaux : la LPO Meurthe-et-Moselle, la LPO Moselle et la LPO Meuse. Ces 3 groupes travaillent en commun autour d'actions de protection d'espèces (Busard cendré, Chevêche d'Athéna...) mais aussi d'actions de communication et de sensibilisation du public (sorties, conférences et animations, bulletins...).



Lorraine Association Nature (LOANA) est une association créée en 2009 et basée à Champoungny (55). Elle a pour objectif l'étude de la faune et la flore de notre région, la valorisation et la gestion de nos écosystèmes tout en sensibilisant le public à la préservation de cet environnement. La structure s'investit en particulier sur plusieurs espèces emblématiques de l'avifaune lorraine : Milan royal, Pygargue à queue blanche, Balbuzard pêcheur, Grand-duc d'Europe, Pies-grièches grise et à tête rousse...



L'Office des DONnées NATuraliste du Grand Est fédère plus de 20 structures qui œuvrent pour la connaissance et la protection de la nature de la Région Grand Est. Par son rôle fédérateur et de soutien à ces associations, ODONAT Grand Est favorise la collecte et le traitement des données naturalistes, afin de faciliter leur diffusion et leur utilisation.

Faune-Lorraine est une base de données faunistiques ouverte à la participation de tous les naturalistes. Son inscription est libre et gratuite.

Merci à tous les observateurs ainsi qu'à tous les photographes contributeurs sur Faune-lorraine !

Faune-lorraine est soutenue par :



Réseau Grand Est :

www.faune-champagne-ardenne.org

www.faune-alsace.org