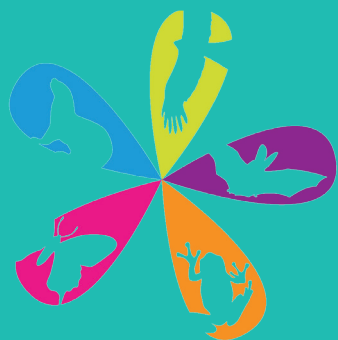




AGIR pour la
BIODIVERSITÉ
GRAND EST



Faune-Lorraine infos

Numéro 3 - Avril 2019

SOMMAIRE

Edito

Observations marquantes du 2ème semestre 2018

Bilan avifaune 2018

Retour sur le colloque ornitho

Zoom sur... la Huppe fasciée

ABC des Vosges du Nord : premiers résultats et programme 2019

Chronoventaire Rhopalocères

Saisie par liste complète

Programmes EPOC et STOC

Oiseau de l'année 2019

Agenda

Photo couverture : Petit gravelot (N. Aubertin) et Aurore (L. Rouschmeyer)

Edito

Pour ce 3ème numéro de Faune-Lorraine Infos, c'est l'heure des bilans de l'année 2018, année plutôt atypique marquée par une sécheresse prononcée dans l'Est qui a eu des répercussions importantes sur la faune et la flore locale.

Le printemps est là (ou presque), espérons que 2019 soit plus régulière et que les populations animales que l'on observe se portent mieux !

Nous vous souhaitons une bonne découverte de ce nouveau numéro ! Et n'hésitez pas à envoyer vos remarques, retours, suggestions sur cette lettre et son contenu à nicolas.hoffmann@lpo.fr : elle se veut avant tout participative et vivante.

Photo : Salamandre tachetée (R. Bron)



Observations marquantes du 2^{ème} semestre 2018

Avifaune

Un grand merci à tous les contributeurs nous ayant transmis leurs observations ! La présente chronique, non exhaustive, se rapporte aux observations les plus remarquables. Les mentions marquées d'un * sont soumises à homologation régionale et celles marquées d'un ** à homologation nationale. Les espèces sont citées par ordre systématique.

Plongeon catmarin (*Gavia stellata*)

7 obs de 1 à 2 ind. du 10/11 au 21/11 uniquement à Nonsard-Lamarche - 55 (Lac de Madine).

Plongeon arctique (*Gavia arctica*)

3 obs d'individus en halte migratoire du 13/11 au 16/12. 1 ind. les 13 et 14/11 à Gérardmer- 88 et 1 ind. le 16/12 à Langatte-57.

Plongeon imbrin (*Gavia immer*)

8 observations du 16/12 au 18/12, sur un site d'hivernage régulier, au Lac de Madine - 54/55 et se rapportant probablement toutes au même ind. de 1^{ère} année civile.

Grèbe jougris (*Podiceps grisegena*)

39 mentions de 1 à 3 individus entre le 4/10 et le 3/11. En Meuse, 1 à 2 ind. signalés du 4/10 au 15/11 à Amel-sur-l'Étang, et 2 ind. le 1/11 à Heudicourt-sou-les-Côtes. En Moselle, jusqu'à 3 ind. sont signalés du 20/10 au 3/11 à Lindre-Basse. Enfin en Meurthe-et-Moselle, 1 ind. le 25/10 à Bainville-aux-Miroirs.

Spatule blanche (*Platalea leucorodia*)

Toujours aussi régulière au passage migratoire, l'espèce est essentiellement signalée en Moselle, sur des sites traditionnels du Pays des Etangs (Donnelay, Gelucourt, Lindre-Basse, Tarquimpol) entre le 8/7 et le 21/10, la majorité des observations se situant dans la dernière décade d'octobre. On notera également une mention hivernale avec 1 ind. le 19/12 à Vallerange, il pourrait s'agir d'un échappé du Parc de Ste Croix. Une mention également en Meuse, d'un ind. le 6/7 à Cléry-le-Grand*.

Ibis falcinelle (*Plegadis falcinellus*)

Une unique mention d'un groupe cependant exceptionnel et inédit de 4 à 7 ind. le 20/10 à Lachaussée - 55. 12 autres données sont enregistrées actuellement dans faune-lorraine sur la période 2009-2018, et concernent toutes des ind. isolés généralement observés entre février et mai et octobre et décembre.

Oie de la taïga (*Anser fabalis fabalis*)

Une mention de cette oie rarissime en Lorraine, dont les observations sont soumises à homologation nationale, le 25/11 à Lachaussée - 55**.

Harle huppé (*Mergus serrator*) et Harle bièvre (*Mergus merganser*)

Au total 31 mentions de Harle huppé, sur 2 sites de Moselle. De 1 à 3 ind. (à priori les mêmes) stationnent longuement du 20/11 au 29/12 (au moins) sur l'Étang de Lindre à Lindre-Basse, au sein d'un exceptionnel et inédit groupe de Harles bièvres (jusqu'à 186 ind. le 29/12). Un ind. de Harle huppé est également cité le 25/11 à Insviller.

Buse pattue (*Buteo lagopus*)

Une unique mention d'un ind. de 1^{ère} année civile le 1/12 à Mercy-le-Haut - 57.

Busard pâle (*Circus macrourus*)

Une unique observation de cette espèce de plus en plus régulière en Lorraine, avec 1 ind. est le 5/11 à Schwerdorff -57*

Faucon émerillon (*Falco columbarius*)

Cette petite espèce rare et discrète confirme son statut d'hivernante en Lorraine avec seulement 9 mentions sur la période, entre 27/9 et le 25/12, essentiellement en Meuse

(5 mentions sur 5 communes : Brizeaux, Erneville-aux-Bois, Laneuville-sur-Meuse, Mouzay, Rancourt-sur-Ornain). Également cité en Moselle, sur 2 communes (Tarquimpol et Waldwisse) et dans les Vosges à Arnould.

Vanneau sociable (*Vanellus gregarius*)

Cette espèce rarissime fait une fois de plus incursion en Lorraine, plus précisément en Moselle dans le secteur assez habituel du Lindre, où un ind. navigue discrètement parmi les Vanneaux huppés entre Tarquimpol et Guermange du 12/10 au 1/11 au moins. Sa furtivité aura désabusé plusieurs observateurs l'ayant cherché...sans succès.

Barge à queue noire (*Limosa limosa*)

6 mentions pour ce limicole qui ne stationne jamais très longtemps. Le 1^{er} ind. est signalé à Ennery - 57 le 31/7 et 1 ind. de 1^{ère} année stationne au moins du 2/9 au 21/9 dans le secteur de Rhodes - 57 et Gondrexange - 57 à la faveur du déficit hydrique... constaté sur plusieurs étangs du secteur.



Photo : Barge à queue noire (N. Hoffmann)

Observations marquantes du 2^{ème} semestre 2018

Avifaune

Chevalier stagnatile (*Tringa stagnatilis*)

Cette espèce si rare est régulièrement mentionnée en Lorraine ces dernières années. Un ind. est signalé le 16/7 à Art-sur-Meurthe - 54.

Bécasseau de Temminck (*Calidris temminckii*)

Une seule mention d'un ind. le 15/7 à Art-sur-Meurthe - 54

Avocette élégante (*Recurvirostra avosetta*)

Une unique mention avec 2 ind. le 9/7 à Ennery - 57.

Goéland pontique (*Larus cachinnans*)

Une année semble-t-il record pour cette espèce qui enregistre 33 mentions entre le 21/10 et le 29/12. Le premier oiseau est mentionné sur l'Étang de Lindre le 21/10 où les mentions ne cesseront de s'accumuler jusqu'à la fin de l'année avec la succession de plusieurs ind. de plusieurs classes d'âges (synthèse en cours). Ailleurs en Moselle, la commune de Bistroff accueille un ind. le 30/11 et celle de Malroy le 16/12. En Meurthe-et-Moselle, le secteur de Pont-à-Mousson / Lesmenil n'est pas en reste et accueillera jusqu'à 2 ind. à cette période. Une seule mention en Meuse, le 1/12 à Laheyrcourt.

Guifette leucoptère (*Chlidonias leucopterus*)

Une seule observation, légèrement anachronique, d'un adulte le 15/7 à Insviller, probablement en halte migratoire contrainte à l'Étang Rouge du fait de très mauvaises conditions météo orageuses.

Sterne caspienne (*Hydroprogne caspia*)

Etonnamment une unique mention de cette espèce pourtant de plus en plus régulière au passage migratoire. Le 25/8, deux individus, un adulte et son jeune quémendant, alternent pêche et repos jusqu'en soirée à Tarquimpol.

A la nuit tombante, ils reprennent leur migration.

Sterne arctique (*Sterna paradisaea*)

Une seule observation rare et très bien documentée, le 26/11 à Luppy - 57, d'un jeune oiseau de l'année, visiblement fatigué et contraint au repos par de mauvaises conditions climatiques.



Photo : Sterne arctique (A. Beylet)

Panure à moustaches (*Panurus biarmicus*)

Pas d'afflux cette année, mais quelques observations sur des sites qui confirment leur intérêt pour l'espèce. De 1 à 7 individus sont régulièrement mentionnés à l'Étang de Lindre - 57 du 2/11 au 25/11 et 2 ind. signalés le 8/11 à Mondelange - 57.

Hypolaïs icterine (*Hippolais icterina*)

La Colline de Sion à Vaudemont - 54 confirme son intérêt pour cette espèce devenue rarissime en Lorraine avec 1 ind. capturé le 12/7. Ouvrons nos oreilles ce printemps !

Fauvette mélanocéphale (*Sylvia melanocephala*)

Il s'agit là sans conteste de l'observation la plus remarquable de Lorraine en cette fin d'année 2018.

Un jeune mâle de 1^{ère} année est découvert cantonné dans un fourré arbustif de la commune de Villers-les-Nancy - 54 le 25/12*, et y stationnera au moins jusqu'au 19/01 ! Observation encore soumise à homologation régionale mais très largement et élégamment documentée !

Pouillot à grands sourcils (*Phylloscopus inornatus*)

Tout comme pour l'Hypolaïs icterine, la Colline de Sion à Vaudemont - 54 confirme également son intérêt pour le "PGS" en migration. Les données y sont désormais annuelles ! Cette année, aucune capture mais un ind. passé entre les mailles du filet mais loquace, contacté le 13/10, lors du pic de passage classique de la fin de la première décennie d'octobre.

Étourneau roselin (*Pastor roseus*)

S'il est d'usage de contacter cette espèce à l'unité, et très occasionnellement, en dehors bien sûr des afflux exceptionnels de l'espèce, ce n'est pas un mais deux individus qui ont cette fois-ci été contactés le 18/10 à Art-sur-Meurthe - 54, dans un pré-dortoir d'Étourneaux sansonnets. Les dortoirs d'étourneaux méritent qu'on y jette un coup d'œil approfondi à cette période de l'année.



Photo : Fauvette mélanocéphale (H. Michel)

Observations marquantes du 2^{ème} semestre 2018

Reptiles

Vipère aspic

Quelques observations en 2018 de cette espèce assez discrète qui affectionne les milieux secs, ensoleillés. On la trouve notamment sur les pelouses des coteaux calcaires et à proximité des carrières.



Photo : Vipère aspic (V. Perrin)

Mammifères



Campagnol amphibie

La seule mention de la base pour cette espèce concerne un os retrouvé dans des pelotes de rejection de Grand-duc d'Europe au sud de Verdun à proximité de la vallée de la Meuse à l'été 2018. L'analyse des restes de proies a été faite par Christian Riols, expert dans ce type d'opérations.

Le Campagnol amphibie (*Arvicola sapidus*) fait partie des campagnols aquatiques avec le « Campagnol terrestre forme aquatique » (*Arvicola amphibius* = *A. terrestris* = *A. terrestris terrestris*). Ces rongeurs ont la particularité de nager remarquablement et ont un mode de vie intimement lié à l'eau. La répartition du Campagnol amphibie est ibérico-française. Celle du Campagnol terrestre forme aquatique s'étend dans une grande partie de l'Eurasie, jusque dans le nord et l'est de la France. La Lorraine se trouve donc en limite d'aire pour le Campagnol amphibie, cette donnée est donc très intéressante ! Plus d'infos sur l'espèce [ici](#).

Amphibiens

Rainette verte

Une quarantaine d'observations pour 2018, la plupart via des contacts auditifs car l'espèce est très mimétique et de petite taille !

La Rainette verte (*Hyla arborea*) est typiquement une espèce de plaine, on la trouve le long des grandes vallées dans des bras morts, mares, roselières et à proximité des étangs. Le milieu doit être bien ensoleillé. Les gravières et certaines carrières présentant des milieux favorables sont également fréquentés en période de reproduction.



Photo : Rainette verte (L. Rouschmeyer)

Bilan saisonnier sur l'avifaune en 2018

Hiver

L'année 2018 a démarré par un hiver assez froid et pluvieux en Lorraine - un hiver classique en somme - et les mangeoires étaient très fréquentées ! En effet, l'automne précédent a été marqué par des afflux importants de plusieurs passereaux forestiers : Grosbec casse-noyaux, Mésanges bleues et noires... (voir le rapport du suivi de la migration à la colline de Sion [ici](#)).

Ces migrants ont en grande partie passé l'hiver en France et ont fait le bonheur des observateurs lors du comptage Oiseaux des jardins qui se déroule le dernier week-end de janvier. En effet, plus d'un quart des jardins participants ont accueilli un Grosbec casse-noyaux lors de ce week-end de comptage. C'est 18 fois plus que l'année dernière ! De nombreuses autres espèces étaient également en abondance notamment la Mésange noire et le Tarin des aulnes.

Printemps-Eté

Là les choses se compliquent, les hirondelles et de nombreux passereaux insectivores se font attendre longtemps, la faute à des conditions sévères en Afrique du Nord et en Espagne, avec tempêtes à répétition en février-mars et une très forte mortalité des migrants sur la route du retour. A l'arrivée, le constat est assez dramatique avec de nombreuses colonies désertées (Hirondelles de fenêtre et de rivage) et une baisse notable des couples nicheurs constatée dans les villages (Hirondelle rustique).

Par la suite, un épisode de sécheresse exceptionnel a débuté en mai et s'est prolongé jusqu'à la fin de l'automne dans de nombreuses régions françaises et plus particulièrement dans le Grand Est. Le début de cet épisode a pu profiter aux insectes mais rapidement la végétation a souffert du déficit hydrique et les insectes ont largement décliné. C'est le cas également pour les rongeurs, qui sont vite retournés dans leurs galeries se mettre à l'abri. Ainsi toute la chaîne trophique a été affectée, les prédateurs en fin de course n'avaient plus grand chose à se mettre sous la dent...

Cette conséquence a été bien visible dans les suivis de plusieurs espèces de rapaces nicheurs en Lorraine, avec des échecs de reproduction nombreux et une surmortalité des jeunes même après l'envol. Chez le Grand-duc par exemple le taux d'échec en 2018 est de 65%, avec un succès reproducteur de 0,8 pour le sud lorrain (voir le rapport [ici](#)). La situation est moins contrastée chez le Milan royal avec un succès reproducteur dans le sud lorrain de 1,33, une année assez médiocre, tandis que la reproduction a été meilleure dans la plaine vosgienne Est où la végétation a peut-être moins souffert de la sécheresse (voir le rapport [ici](#)). D'autres facteurs que la météorologie rentrent en jeu pour expliquer ces résultats, mais elle y tient une place prépondérante.

Automne

Le mois d'octobre a bénéficié d'un petit été indien, cela n'a pas pour autant retardé les migrants dans leur périple. Au contraire, il semble que chez de nombreuses espèces de rapaces et quelques passereaux, les dates de passage en Lorraine et dans l'Est de la France étaient plus précoces de quelques jours en 2018 par rapport à la moyenne des années passées. La mauvaise saison de reproduction a pu inciter une partie des migrants, notamment les couples nicheurs en échec, à partir plus tôt. De plus, moins de jeunes à l'envol se traduit par moins de migrants tardifs, en effet les juvéniles partent souvent bien plus tard que les adultes chez les espèces qui migrent en solitaire.

Enfin, après une année d'invasion de certains passereaux forestiers, la migration postnuptiale en 2018 a été très calme avec des effectifs réduits voire quasi nuls de Mésange noire, Grosbec casse-noyaux...

La saison de migration de retour a donc globalement été plus calme.

Retour sur le colloque ornitho Grand Est

Prévu début décembre, le colloque a du être décalé au samedi 2 février par mesure de précaution suite aux manifestations des gilets jaunes.

Le public a malgré tout été au rdv avec plus de 150 participants présents dans l'amphithéâtre du Musée-Aquarium de Nancy. Les sujets des présentations étaient variés avec 9 interventions différentes sur pêle-mêle : l'hivernage des Laridés en Wallonie, les Faucons pèlerins du Grand Nancy, les passereaux forestiers dans les Vosges du Nord, ou encore plus atypique les habitats d'un petit crapaud : le Pélobate brun.

La journée s'est terminée par la projection d'un court reportage photo sur l'avifaune d'Hokkaido au Japon.

Le dimanche matin, une sortie sur le terrain a rassemblé quelques dizaines de personnes à l'étang de Lindre en Moselle. Malgré une météo compliquée, les observateurs ont pu voir une belle diversité d'anatidés ainsi que le rare Pygargue à queue blanche !

Une émission entière du programme radio "Durablement vôtre" était consacrée au colloque avec des interviews de plusieurs intervenants au micro d'Eric Mutschler. Cette émission propose de rencontrer les acteurs du développement durable, de Lorraine et d'ailleurs, dans un entretien quotidien de 52 minutes diffusé sur Radio déclic (Toul) et plusieurs autres radios locales. On peut la réécouter [ici](#).

La prochaine édition du colloque est déjà prévue les 30 novembre et 1er décembre 2019 à Montier-en-Der, à noter dans vos agendas !

ZOOM sur... la Huppe fasciée

« Hou poup – hou pou poup – hou pou poup ». Presque tout le monde connaît le chant du Coucou gris, mais qui saurait dire à qui on doit ce son sourd et répétitif audible dès les beaux jours d'avril ? C'est la Huppe fasciée (*Upupa epops*) qui est revenue d'un long séjour au soleil !

Portrait

La huppe est un oiseau de taille moyenne au plumage chamois-orangé et aux ailes larges et arrondies avec de larges bandes noires et blanches.

Elle possède également une huppe érectile, qui se dresse lorsque l'oiseau est inquiet ou excité, et un long bec fin arqué, ce qui donne à sa tête une forme de pioche. Son vol est caractéristique : saccadé, bondissant, et papillonnant, montant lors de phases de battements d'ailes, descendant lors de courts planés.



Photo : Huppe fasciée (R. Roger)

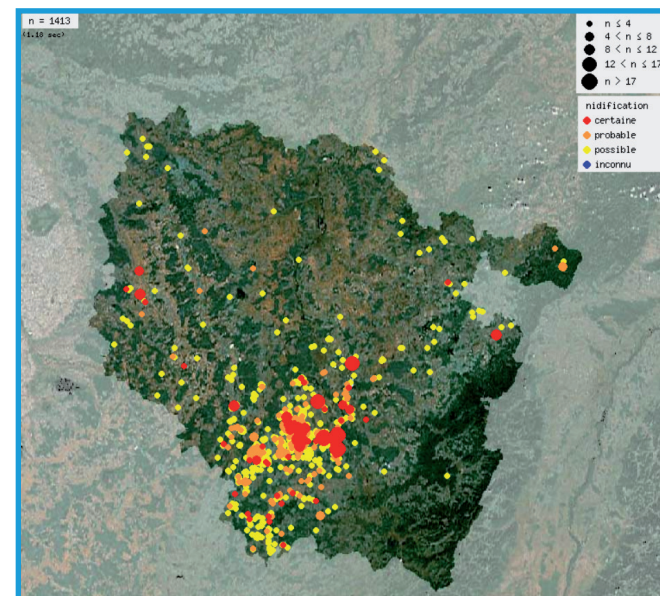
Biologie

La Huppe fasciée se nourrit de vers et d'insectes qu'elle capture sur le sol ou à faible profondeur tout en marchant et qu'elle avale en les jetant en l'air et les recevant dans son gosier grand ouvert.

Les terrains ensoleillés à végétation basse, prairies pâturées, pelouses, vergers, vignes... constituent l'habitat de prédilection de la huppe. Elle fréquente aussi les zones péri-urbaines et les hameaux des campagnes. En Lorraine, sa répartition est concentrée dans la partie sud la plus soumise aux influences méridionales.

Espèce cavernicole, elle utilise les arbres creux ou creusés par les pics, mais elle peut aussi s'installer dans des murs de pierres sèches et des greniers... Les 5 à 7 œufs sont pondus sans aucun apport de matériaux et couvés pendant 16 jours par la femelle. Pendant et après l'incubation, le mâle se charge de ravitailler sa partenaire. Les jeunes quittent le nid à l'âge de 20 à 26 jours. La huppe passe pour un oiseau très malpropre en raison de l'odeur nauséabonde à proximité du nid après l'éclosion des œufs. Cette odeur est due à la sécrétion d'une glande du croupion des jeunes et de la femelle et qui aurait pour fonction d'éloigner d'éventuels prédateurs.

Dès le mois d'août, commence la migration post-nuptiale (nocturne) qui la reconduit dans la savane africaine où elle passe toute la mauvaise saison d'octobre à mars.



Conservation

Le statut de conservation est défavorable en France où elle est considérée « en Déclin » : -56 % en 15 ans (1989-2003) d'après le STOC (Suivi Temporel des Oiseaux Communs).

Les causes de ce déclin sont liées à l'intensification des pratiques agricoles, l'utilisation intensive des pesticides, l'abattage des vieux arbres isolés et l'abandon de la taille en têtard. Les rénovations du bâti rural nuisent aussi à la huppe à cause de la disparition des anfractuosités des murs.

Pour l'aider, la pose de nichoirs peut pallier au manque de cavités. La LPO 54 a ainsi initié la pose de nichoirs dans le sud du département (Saintois et Bayonnais)

Liste rouge France : Préoccupation mineure

Liste rouge Alsace : En danger

Espèce protégée en France

ABC des Vosges du Nord : premiers résultats

Les Atlas de la Biodiversité Communale (ABC) ont pour objectif de développer les connaissances naturalistes à l'échelon communal. Le Parc Naturel Régional (PNR) des Vosges du Nord a ainsi engagé un ABC de deux secteurs périphériques de son territoire, couvrant une dizaine de communes chacun, l'un en Moselle, l'autre dans le Bas-Rhin (voir https://www.faune-lorraine.org/index.php?m_id=20162), afin de proposer des actions concrètes de préservation des micro-habitats (haies, mares, zones humides, talus, friches) et des prairies/vergers gérés de façon extensive.

Ce projet, en partenariat avec des associations gestionnaires de Faune-Alsace et Faune-Lorraine (Bufo, GEPMA, LPO-Alsace et LPO Grand Est), se déroule sur 3 années : 2018-2020. Le champ d'étude couvre les principaux groupes oiseaux / mammifères / amphibiens et reptiles / libellules / papillons de jour / orthoptères (la flore et les habitats sont cartographiés parallèlement).

La saison 2018, début des actions, a permis de faire un premier bilan des connaissances faunistiques déjà disponibles sur ces deux secteurs, puis de réaliser une vingtaine de journées inventaires encadrées, afin de rechercher précisément certaines espèces cibles (protégées ou représentatives d'habitats en régression). Celles-ci ont mobilisé une vingtaine de passionnés. Complétés par les inventaires bénévoles opportunistes, les résultats sont spectaculaires puisque plus de 4 000 observations nouvelles ont été enregistrées sur chacun des territoires ! Un grand merci à tous les participants ! Cela a plus que doublé les informations disponibles sur le secteur mosellan ! Ce sont aussi 37 nouvelles espèces (+ 15 %) qui ont été notées pour le secteur bas-rhinois (total de 280 espèces), et 64 nouvelles espèces (+ 30 %) pour le secteur mosellan (total de 274 espèces) au terme de la saison écoulée. Les communes où sont signalées (pour l'instant !) le plus d'espèces sont Obergailbach-57, avec 214 espèces, et Wissembourg-67 avec 216 espèces.

Parallèlement, deux "ABC Days", journées découvertes de la faune et des milieux naturels à destination d'un large public, ont été organisées à Hunsbach-67 et Ormersviller-57 en juin et septembre 2018. Ces journées grand public seront reconduites en 2019, à Loutzviller-57 et à Wissembourg-67.

Les résultats 2018 en détail

Une vingtaine de journées inventaires (2 à 9 participants par journée) ont permis de parcourir une grande partie du territoire d'étude. Ces inventaires ont été largement complétés par l'activité bénévole sur le secteur.

Au final, l'information naturaliste collectée a très significativement augmenté en 2018 pour les groupes taxinomiques étudiés, en comparaison des données disponibles antérieurement.

Ainsi, le nombre de données a progressé :

- de + 52 % pour le secteur bas-rhinois (4143 observations en plus en 2018 pour un total de 12 038 données),
- de + 126 % pour le secteur mosellan (4 853 observations en plus en 2018 pour un total de 8 692 données).

En ce qui concerne les espèces, on trouve :

- 37 nouvelles espèces (+ 15 %) pour le secteur bas-rhinois (total de 280 espèces),
- 64 nouvelles espèces (+ 30 %) pour le secteur mosellan (total de 274 espèces).

Les communes avec le plus d'espèces observées sont pour l'instant :

- Obergailbach-57 (214 espèces),
- Wissembourg-67 (216 espèces).



ABC des Vosges du Nord : premiers résultats

Bilans espèces cibles

Espèce	SECTEUR MOSELLE	SECTEUR BAS-RHIN
Pie-grièche grise	3 couples suivis, mais seulement 1 avec des jeunes à l'envol.	Aucune observation. Probablement absente.
Pie-grièche à tête rousse	Aucune observation.	Aucune observation. Probablement absente.
Locustelle tachetée	1 seul chanteur. Espèce prioritaire pour 2019.	Aucune observation. Espèce prioritaire pour 2019.
Alouette lulu	Espèce très localisée. Continuer sa recherche.	1 seul chanteur. Continuer sa recherche.
Hypolais polyglotte	Rare. Compléter la répartition de manière centrifuge à partir des sites connus.	Aucune observation. Possiblement absent.
Hypolais icterine	Aucune observation	2 chanteurs. Continuer sa recherche.
Linotte mélodieuse	Notée cette année sur toutes les communes exceptée Rolbing. Mais ne semble pas très commune.	L'espèce est présente sur toute la zone d'étude mais les territoires occupés peuvent être assez étendus. Espèce prioritaire en 2019. Préciser les territoires occupés
Cincle plongeur	1 couple nicheur découvert. Contrôle du site et poursuite de sa recherche.	Plusieurs sites de nidification confirmés. Mais aucun nouveau territoire découvert.
Rousserolle verderolle	2 chanteurs. Mais l'espèce doit être plus répandue.	2 chanteurs. Mais l'espèce doit être plus répandue.
Bergeronnette des ruisseaux	Contactée le long des principaux linéaires hydrographiques. Recherches des preuves de nidification.	Plusieurs couples observés (Wissembourg, Soultz-sous-forêt).
Bruant des roseaux	Pour l'instant un seul site favorable identifié. Continuer sa recherche.	Aucune observation, malgré la prospection des rares roselières présentes dans le secteur.

Photo : *Ischnure naine* (*Ischnura pumilio*) (N. Hoffmann)

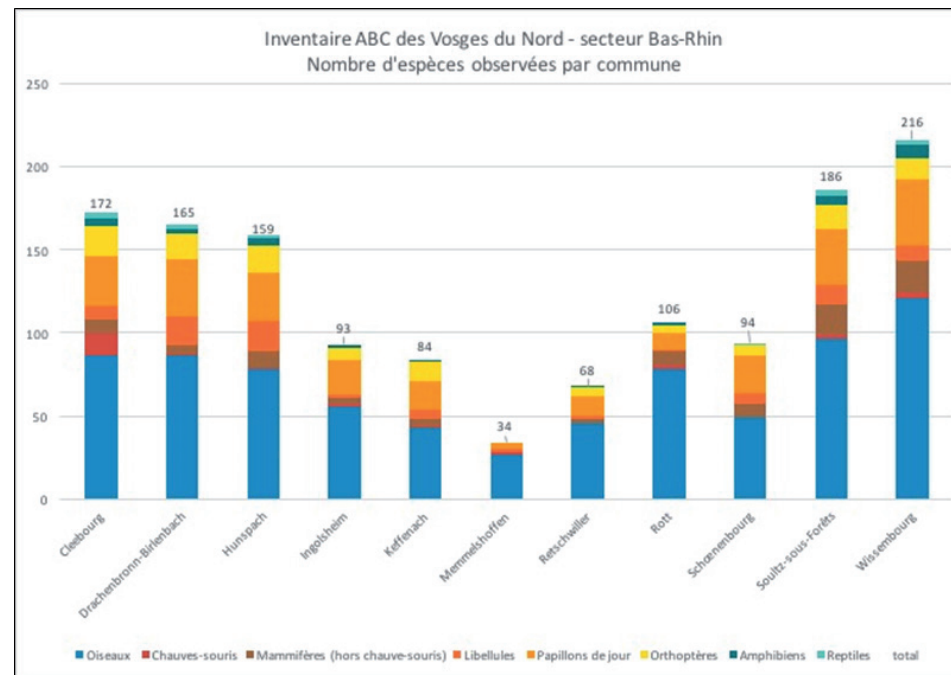
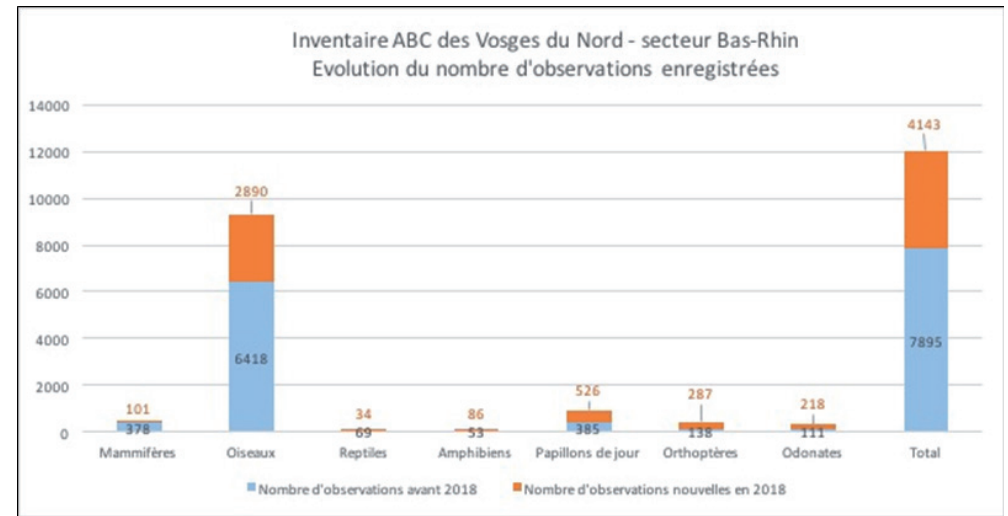
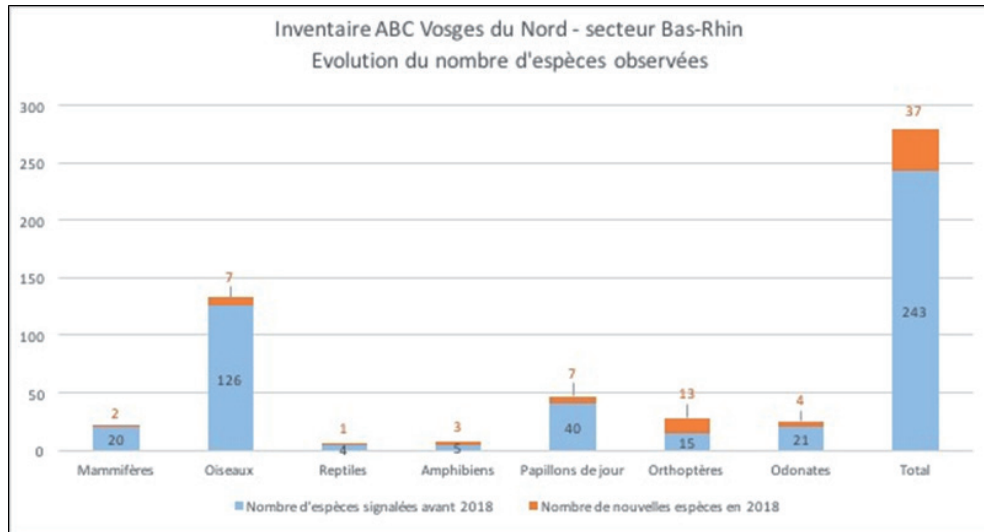


Espèce	SECTEUR MOSELLE	SECTEUR BAS-RHIN
Agrion de Mercure et cortège des fossés et suintements.	Réseau hydrographique globalement défavorable à l'Agrion de Mercure.	Une seule station très circonscrite découverte, en amont de Drachenbronn.
	Zones de suintements avec Orthétrums et Ischnure naine présentes localement... et probablement plus répandues. A rechercher.	Réseau hydrographique globalement assez défavorable.
Lestes et libellules rares des mares végétalisées.	Présents sur des mardelles à Ormersviller et des mares de pâture. D'autres stations probables.	Uniquement dans le marais de Hunsbach.
	Priorité 2019 sur les étangs et mares végétalisées, en saison estivale.	Priorité 2019, mais les habitats intéressants semblent très rares.
Sonneur à ventre jaune	Epping : petite station dans suintement vaseux piétiné en pâture ouverte. D'autres populations dans ce type de milieux sont possibles.	Aucune observation. Pas d'habitats très favorables.
		Poursuivre les recherches en milieu forestier.
Triton crêté	Aucune observation. Recherches nocturnes spécifiques à mener dans les mares.	Aucune observation. Aucun site favorable trouvé. Probablement absente.

ABC des Vosges du Nord : premiers résultats

Bilans en chiffres (Bas-Rhin)

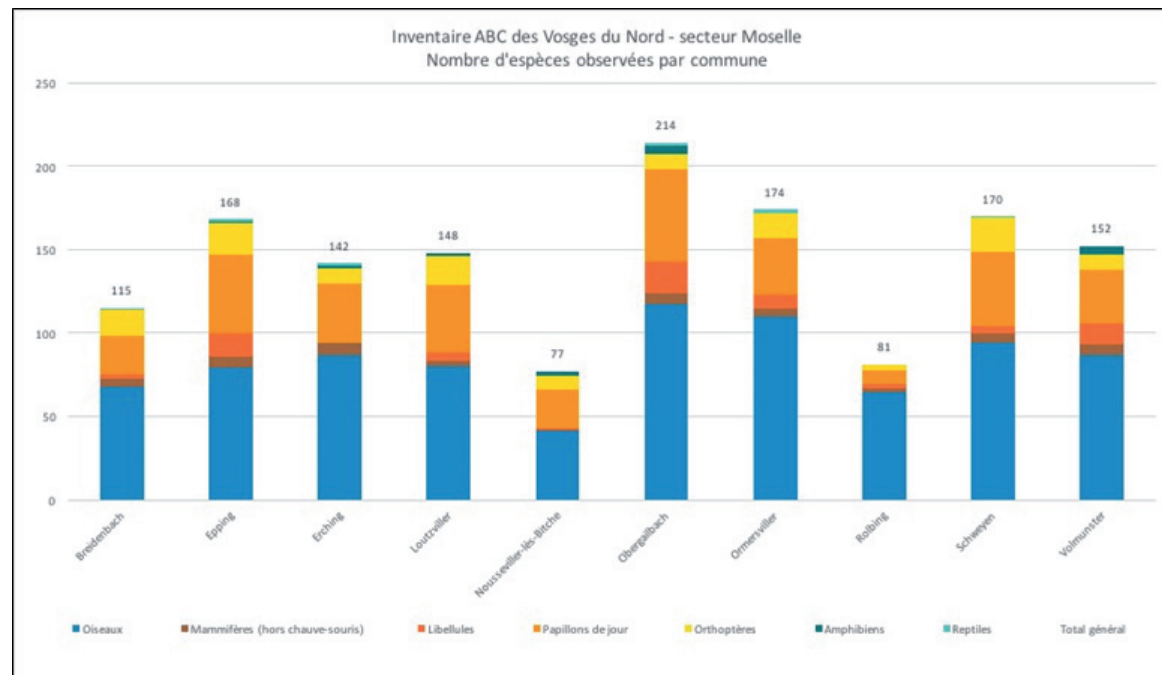
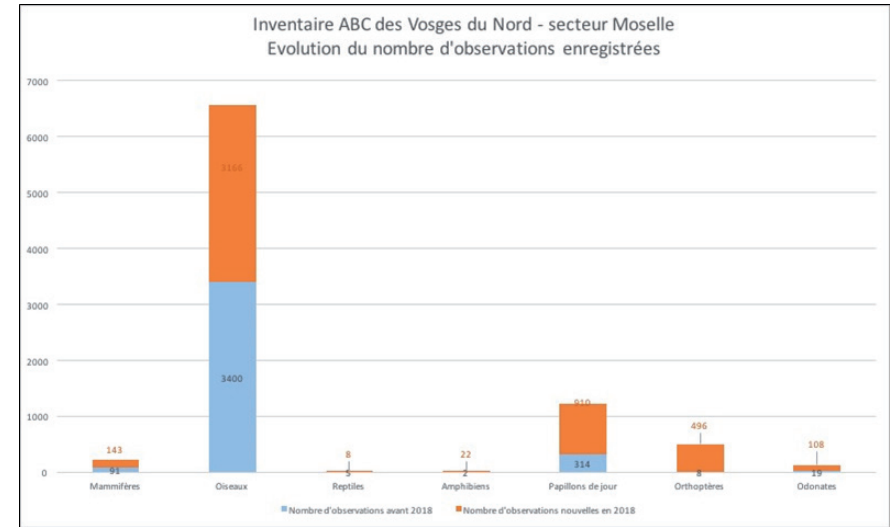
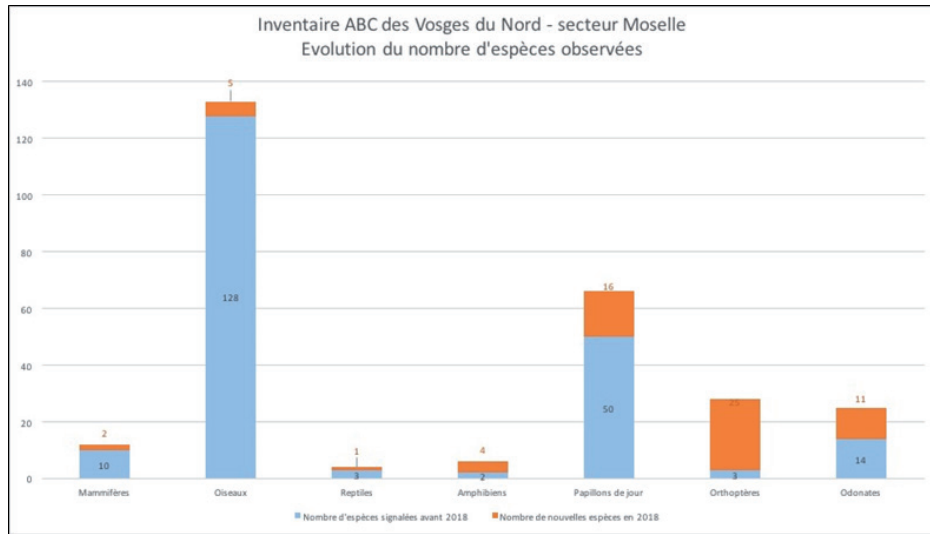
Note : Mammifères = hors chauves-souris



ABC des Vosges du Nord : premiers résultats

Bilans en chiffres (Moselle)

Note : Mammifères = hors chauves-souris



ABC des Vosges du Nord : programme 2019

- **L'ABC Day** aura lieu à Loutzviller le 11/05/2019 - Toutes les informations concernant son organisation seront bientôt communiquées par le PNRL.

- **Sorties encadrées avifaune** : les 26 et 27/04, 10 et 11/05, 24 et 25/05 de 7h à 13h à chaque fois.

L'objectif de ces journées sera de combler les inventaires communaux en s'appuyant sur la recherche spécifique des espèces cibles potentielles sur ces périodes : Pie-grièche grise, Locustelle tachetée, Hypolaïs polyglotte, Bruant proyer, Linotte mélodieuse, Bergeronnette des ruisseaux, Cincle plongeur, Alouette lulu, Rousserolle verderolle, Bruant des roseaux. Il conviendra de focaliser notre attention sur des secteurs jusqu'à présent peu prospectés et / ou de confirmer le statut nicheur d'espèces déjà détectées à l'occasion d'inventaires précédents. Une liste communale d'espèces (avec statut de nidification le plus élevé, nombre de mentions et dernière année d'observation) et une carte des secteurs à privilégier sera communiquée aux participants.

Lieu de rendez-vous communiqué à l'inscription. Inscription obligatoire : *nicolas.hoffmann@lpo.fr*

- **Sorties encadrées herpétofaune**

- 18/04 à 19h - Recherche des amphibiens sur le secteur mosellan; recherche du Triton crêté. Matériel : Lampe frontale, épuisette (petite ou grande), appareil photo, GPS, et bottes/cuissardes. Rendez-vous "Communiqué à l'inscription à *jp.vacher@bufo-alsace.org* ou lors de l'annonce sur la liste de diffusion BUFO-Nord"

- 29/6/2019 à 10h - Recherche des reptiles et du Sonneur à ventre jaune dans le secteur Mosellan. Matériel : appareil photo, GPS, casse-croûte. Rendez-vous "Communiqué à l'inscription à *jp.vacher@bufo-alsace.org* ou lors de l'annonce sur la liste de diffusion BUFO-Nord"

- **Sorties encadrées Entomofaune**

- 11/05/2019 de 9h à 13h - Papillons printaniers des pelouses du secteur Mosellan. Rendez-vous communiqué à l'inscription, inscription par courriel à *association.imago@free.fr*

- 26/07/2019 à 10h - Odonates des réseaux de mares et étangs végétalisés du secteur Mosellan. Espèces cibles prioritaires : Lestes. Matériel : filet, bottes. Rendez-vous communiqué à l'inscription, inscription par courriel à *association.imago@free.fr*

- 27/07/2019 à 10h - Odonates des réseaux de mares et étangs végétalisés du secteur Mosellan. Espèces cibles prioritaires : Lestes. Matériel : filet, bottes. Rendez-vous communiqué à l'inscription, inscription par courriel à *association.imago@free.fr*



Comment se portent les papillons de jours ? Participez au chronoventaire !

Observatoire Régional de la Biodiversité (ORB)

Afin de mesurer l'évolution des cortèges de papillons de jour sur le long terme, Imago, le CPIE du Pays de Soulaines et la Société Lorraine d'Entomologie proposent de développer sur l'ensemble de la région Grand Est un indicateur basé sur une adaptation du protocole chronoventaire (voir encadré).

Dès 2019, tous les observateurs motivés avec un minimum d'expérience dans la détermination des papillons de jour et des zygènes sont appelés à réaliser des chronoventaires sur des prairies et des boisements proches de chez eux.

Si vous êtes intéressés pour participer à ce nouveau projet, ou si vous avez des questions complémentaires, n'hésitez pas à contacter Sylvain Lethuillier, référent ORB pour Faune-Lorraine : sylvainlethuillier@netcourrier.com, en précisant la commune autour de laquelle vous souhaitez inventorier, ainsi que les milieux choisis : prairie, forêt ou les deux.

Nous vous transmettrons alors (avant mai) les parcelles à choisir, ainsi que les fiches pour noter vos observations de manière standardisée, ou le mode d'emploi pour enregistrer des formulaires chronoventaires directement sur le terrain via l'application mobile Naturalist'.

Le Chronoventaire ORB Grand Est : comment ça marche ?

Choix des sites : chaque année, une maille 10 km x 10 km est tirée aléatoirement près de la commune proposée par l'observateur. Dans cette maille, 8 sites prairiaux et 8 sites forestiers sont aussi tirés aléatoirement et proposés à l'observateur, qui en retient 4 de chaque type. Les inventaires annuels devront porter sur ces 4 (ou 8) sites.

Nombre de passages : 3 passages par le même observateur sur chaque site : en mai, en juin-juillet et en août pour les sites prairiaux ; en juin, juillet et août pour les sites forestiers. Selon la richesse des sites, cela correspond à 3 demies-journées ou journées par an pour 4 sites, et entre 3 à 6 jours pour 8 sites.

Principe : Chaque site est parcouru de manière progressive, selon un itinéraire au choix de l'observateur lui permettant de visiter tous les milieux qui le composent (espaces fleuris ou pas, lisières arbustives, zones de sol apparent, etc.). Dans les sites forestiers, le parcours sera effectué suivant les layons et lisières. Toutes les espèces rencontrées sont notées dans l'ordre de leur observation, par période de 5 minutes. L'inventaire s'arrête lorsqu'aucune nouvelle espèce n'a été observée pendant trois périodes de 5 mn, soit 15 minutes. L'inventaire dure donc 20 minutes minimum (cas où les seules espèces observées l'ont été dans la toute première période de 5 mn), et jusqu'à 30 mn à 1 heure pour les sites plus riches en papillons. Chaque inventaire doit être réalisé dans des conditions météo favorables pour rechercher rhopalocères et zygènes : vent limité, ensoleillement, heures principales de vol des imagos 9/10 h – 17/18 h.

Déroulement du Chronoventaire :

- Définir un itinéraire vous permettant de traverser tous les habitats.
- Noter la première espèce rencontrée. L'heure de ce premier contact correspond à l'heure du début du Chronoventaire sur ce site.
- Associer le rang d'observation 1 à toutes les espèces rencontrées au cours de la première période de 5 minutes (0 à 5 mn).
- Associer le rang d'observation 2 à toutes les espèces rencontrées au cours de la seconde période (5 à 10 minutes). Etc.

Si aucune nouvelle espèce n'est observée pendant 3 périodes de 5 mn (soit pendant 15 minutes), la session est terminée. Par exemple, si la dernière espèce a été observée 18 mn après le début (5+5+5+3), le chronoventaire s'arrête au bout de 3 périodes supplémentaires (20-25 mn / 25-30 mn / 30-35 mn), soit après 35 mn. Ainsi si vous avez débuté votre chronoventaire à 13h50, celui-ci est terminé à 14h25, et les espèces notées entre 13h50 pour la première et 14h08 pour la dernière.

Vous manquez de temps pour vous engager à réaliser 3 chronoventaires annuels sur 4 ou 8 stations... mais vous réalisez régulièrement des inventaires exhaustifs des papillons lors de vos sorties ? Privilégiez la réalisation de chronoventaires ponctuels. Pour cela, il suffit simplement de respecter rigoureusement le protocole décrit ci-dessus sur un habitat homogène. Ainsi, vous formaterez vos résultats dans un cadre rigoureux, et ceux-ci pourront - c'est très important- être exploités statistiquement ultérieurement.



Qu'est-ce qu'une liste complète ?

Une liste complète est une liste contenant toutes les espèces que vous avez identifiées en un lieu et une période donnée (ex : 1h d'observation).

Pourquoi les listes complètes sont-elles si précieuses ?

Contrairement aux données isolées, les listes complètes non seulement nous renseignent sur les espèces observées à un endroit et à un moment précis, mais également sur celles qui n'ont pas été détectées. Grâce à cela, nous pouvons établir la fréquence relative d'apparition dans l'espace et dans le temps des différentes espèces d'oiseaux et étudier très précisément leur phénologie. En outre, les listes apportent de précieux éléments sur la pression d'observation (le temps passé à prospecter, élément de connaissance décisif pour analyser les données).

Comment pouvez-vous donner encore plus de valeur à vos listes complètes ?

Un lieu, une liste : Faites des listes à partir d'un seul point ou si vous vous déplacez de moins d'1 km. Au-delà, il vaut mieux faire plusieurs listes consécutives. Attention, ne pas faire de listes lors de vos déplacements en vélo, en voiture ou en train ! Si vous faites une longue marche, divisez-la en petites sections (<1 km) et dressez une liste dans chaque section, ou de temps en temps à l'occasion de petites pauses.

Le plus possible : Faites des listes le plus souvent possible ! Une liste de 10 min est parfaite, jusqu'à 1-2h. Au-delà il est préférable de faire des listes consécutives.

Quantifier, la clé du succès : Il faut indiquer le nombre d'individus de chaque espèce que vous avez détectée. Il convient ici de noter un chiffre réel de contact, même s'il y a évidemment bien plus d'oiseaux que ce que vous avez vu. Cela n'est pas grave.

Toutes les semaines ? Il est très pertinent de faire des listes au même endroit toute l'année. Exemple : une liste hebdomadaire sur votre site d'observation préféré.

Partout : Essayez de créer des listes partout où vous allez. Disposer d'une bonne couverture géographique est très important pour pouvoir analyser les données !

Convaincre : Si vous avez des amis qui ne font toujours pas de listes complètes, expliquez-leur pourquoi elles sont si utiles et expliquez-leur à quel point il est facile de les créer. Plus les observateurs qui en fournissent sont nombreux, plus elles prennent de la valeur et renforcent l'intérêt des vôtres.

Comment procéder ?

La saisie des listes sur faune-lorraine est très simple ! Sur faune-lorraine, il faut choisir l'option "*remplir une liste d'espèces pour ce lieu-dit*", et se laisser guider !

Sur NaturaList, vous avez deux options :

- par liste sur le terrain, vous pointez en temps réel chaque observation. Ce type de liste sert à faire des inventaires sur ponts fixes sur un pas de temps assez court (5 ou 10 minutes) : Saisie par liste sur le terrain ;
- par liste plus tard, c'est l'option la plus simple. Vous listez l'intégralité des observations sans avoir à les pointer précisément : Saisie par liste plus tard.

Sur NaturaList (vérifiez que vous avez la dernière version de l'application), le nouveau petit bouton (+) jaune, en bas à droite de l'écran, vous permet d'accéder directement au menu de choix.

Participez à l'EPOC !

L'EPOC, c'est quoi ?

Coordonné par la LPO et le Muséum national d'Histoire naturelle, le programme EPOC complète le célèbre réseau STOC. Il vise notamment à affiner nos connaissances sur les tendances des oiseaux les plus détectables et, dans la mesure où de nombreux relevés sont effectués, à évaluer leurs effectifs. Ces deux informations sont aujourd'hui décisives pour alerter le public et fournir des informations fiables aux décideurs ainsi que pour entreprendre des actions de conservations les plus adaptées.

Comment ça marche ?

Faune-lorraine fait donc aujourd'hui appel à toutes les bonnes volontés pour donner une nouvelle envergure au programme EPOC et vous propose de découvrir comment procéder grâce à une courte vidéo grâce à une vidéo réalisée par la LPO Auvergne-Rhône-Alpes et soutenue par le Fond interne à la vie associative de la LPO. Voir la vidéo : <https://youtu.be/f1WfqgAq-PY>

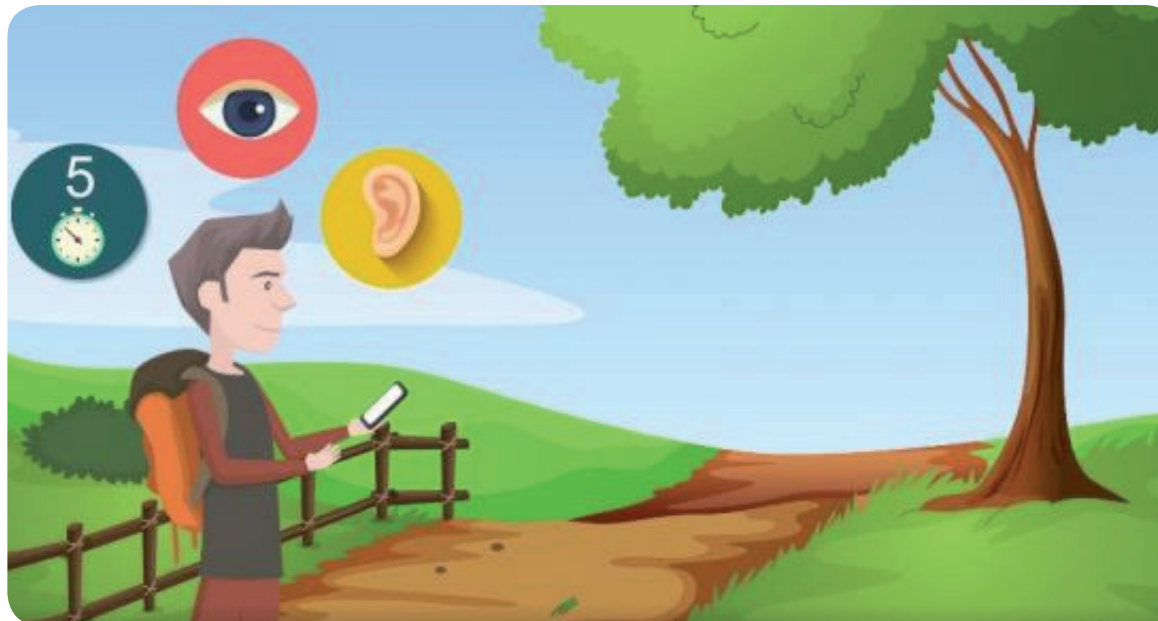
Comment faire en quelques mots ?

L'EPOC consiste à effectuer des points d'écoute :

- de 5 minutes
- où vous le souhaitez ;
- en localisant précisément les individus contactés ;
- en dénombrant chaque espèce ;
- en différenciant les oiseaux locaux de ceux qui sont en transit.

Il n'est pas nécessaire d'effectuer plusieurs relevés sur le même point, mais cela n'est pas interdit, c'est même intéressant.

Et n'oubliez pas d'inscrire "EPOC" dans le champ "Commentaire/Remarque" de votre module de saisie par liste, sur Naturalist ou sur les portails du réseau VisioNature, dont Faune-France.



Naturalist enfin sur IOS !

La version de Naturalist pour iOS est pleinement fonctionnelle. Bien que simplifiée par rapport à celle qui tourne sur Android, elle permet la saisie sur le terrain de vos observations et facilite ainsi leur transmission.

Développée depuis près de deux ans, la version de Naturalist pour iPhone a été testée sous toutes ses coutures par un panel de 500 utilisateurs. La version proposée est donc parfaitement stable. Dans l'attente qu'Apple valide définitivement sa mise à disposition sur App Store, Faune-France vous propose de bénéficier de Naturalist en avant première en vous inscrivant vous aussi en tant que testeurs. La version mise à disposition sera renouvelée tous les trois mois.

Si vous êtes intéressés, il vous suffit de suivre le lien proposé avec votre mobile.. Attention, le nombre de testeurs est limité à 2.500 personnes : <https://testflight.apple.com/join/Nzs2eWE3>

Bonnes observations à tous !

Le Suivi temporel des oiseaux communs par échantillonnage ponctuel simple (STOC-EPS) est coordonné par le Muséum national d'Histoire naturelle et la LPO. Il permet d'évaluer les variations de l'abondance des populations nicheuses d'oiseaux communs. Le STOC-EPS permet de fournir des indicateurs particulièrement importants, utilisés notamment dans l'établissement des listes rouges des oiseaux menacés, et de nombreux indicateurs, il est aussi intégré à l'Observatoire Régional de la Biodiversité (ORB) Grand Est depuis 2018.

Où ?

Les inventaires sont réalisés dans des carrés de 2 km de côté, tirés aléatoirement dans un cercle de 10 km de rayon autour d'une commune indiquée par l'observateur. Ceci permet d'avoir une représentativité maximale des différents habitats et des résultats généralisables aux populations nationales de ces espèces. L'observateur répartit ensuite dix points d'écoute dans le carré, à environ 300 m les uns des autres, couvrant l'ensemble des habitats présents dans le carré. Par exemple, si un village est présent, il faudra au moins un point en zone bâtie.

Quand ?

Chaque carré est suivi deux fois en période de nidification, une fois entre le 1er avril et le 8 mai, une deuxième fois entre le 9 mai et le 15 juin. Il est possible d'effectuer un passage précoce entre le 1er et le 31 mars. Chaque passage doit être séparé de 4 à 6 semaines du passage suivant. Sous la contrainte de conditions météorologiques favorables, les passages seront effectués aux mêmes dates chaque année. Pour un carré, les points seront tous effectués le même jour et toujours dans le même ordre. Pour les suivis en altitude, la date charnière est reculée au 15 mai. Chaque relevé sera effectué entre 1 et 4 heures après le lever du soleil.

Comment ?

Sur chaque point, l'observateur note, pendant une période de cinq minutes, toutes les espèces vues ou entendues, ainsi que le nombre d'individus, dans quatre classes de distances : moins de 25 mètres, entre 25 et 100 mètres, entre 100 et 200 mètres, plus de 200 mètres, ainsi que les oiseaux en transit. La fiche d'observation fournie permet de noter facilement tous les contacts. Les jumelles peuvent être utilisées pour identifier un oiseau détecté préalablement mais pas pour rechercher des oiseaux distants. Un relevé détaillé de l'habitat est effectué autour de chaque point d'écoute, en suivant la typologie fournie. Cette description est réalisée tous les ans. On distingue, si cela est pertinent, l'habitat principal d'un habitat secondaire différent mais moins représenté.

Transmettre ses données

La saisie des données STOC est faite en ligne sur Faune-lorraine. La saisie des données implique que l'observateur ait des droits de saisie, ouverts par son coordinateur. Pour obtenir un tirage, s'adresser au coordinateur régional (voir ci-dessous).

Vous souhaitez participer ?

Vous savez identifier les oiseaux communs à la vue et à l'oreille et vous souhaitez participer au STOC ? Pour rejoindre le réseau, contactez nicolas.hoffmann@lpo.fr

Fournissez au coordinateur le nom de la ou des communes autour desquelles vous souhaitez faire un suivi EPS. Le coordinateur local vous fera parvenir par la suite une fiche visualisant sur fond de carte le carré à prospecter, ainsi qu'un carré de remplacement au cas où le premier serait inaccessible. Le tirage au sort d'un carré, dans un rayon de 10 kilomètres autour du point fourni par observateur, est réalisé par le coordinateur national au CRBPO.

Tous les documents pour l'enquête sont téléchargeables à l'adresse suivante : www.faune-lorraine.org/index.php?m_id=20163

Oiseau de l'année 2019

Après l'Hirondelle de fenêtre et le Corbeau freux, l'enquête Oiseau de l'année revient en 2019 et c'est le Grèbe huppé qui a eu l'honneur d'être choisi !

L'objectif de l'action « Oiseau de l'année » est triple :

- mettre à l'honneur une espèce et lancer des actions de communication
- développer la connaissance sur sa répartition et ses effectifs dans le Grand Est
- engager des actions de protection si nécessaire.

Pour participer, vous pouvez saisir vos observations de l'espèce directement sur la base de données Faune-Lorraine en précisant le code atlas correspondant (notamment parades, construction de nid, couvaion, jeunes en plumage rayé ou jeunes émancipés...).

Si vous vous souhaitez vous impliquer davantage, vous pouvez prendre en charge un site (pièce d'eau, portion de cours d'eau) et y effectuer un comptage exhaustif de l'espèce avec indice de nidification entre juin et août lors d'une ou plusieurs sorties. Pour s'inscrire, envoyez à mail à votre structure de référence parmi la liste dans l'encart ci-dessous. Plus d'infos [ici](#).

Les acteurs de l'enquête



AGIR pour la BIODIVERSITÉ

Adressez-vous à nous pour obtenir plus de renseignements sur l'enquête et connaître les dates des sorties organisées pour découvrir le Grèbe huppé.

LPO coord. Grand Est
17 allée des Mésanges
54220 MALZEVILLE
Tél. :
coordination.grandest@lpo.fr

LPO Alsace
8 rue Adèle Riton
67000 STRASBOURG
Tél. : 03 88 22 07 35
alsace@lpo.fr
https://alsace.lpo.fr

LPO Champagne-Ardenne
Les grands Parts - D13
51290 OUTINES
Tél. : 03 26 72 54 47
champagne-ardenne@lpo.fr
https://champagne-ardenne.lpo.fr

LPO Meurthe-et-Moselle
1 rue du Maréchal Juin
Parc Sainte-Mairie
54000 NANCY
Tél. : 03 83 28 71 77
meurthe-et-moselle@lpo.fr
https://www.lpo-meurthe-et-moselle.fr

Groupe LPO Meuse
54 grande rue
55700 MOUZAY
Tél. : 06 83 29 25 47
meuse@lpo.fr
https://meuse.lpo.fr

LPO Moselle
6 rue Saint Jacques
57300 Hagondange
Tél. : 06 73 26 73 31
moselle@lpo.fr
https://moselle.lpo.fr

Association LOANA
Le Fort
55140 CHAMPOUGNY
Tél. : 06 27 04 91 13
lorraine_association_nature@yahoo.fr
http://www.lorraine-association-nature.com



Association ReNard
3, Grande Rue
08430 POIX-TERRON
Tél. : 03 24 33 54 23
contact@renard-asso.org
https://www.renard-asso.org





AGIR pour la BIODIVERSITÉ GRAND EST



**Le Grèbe huppé
Oiseau de l'année 2019
en Grand Est**

Le découvrir
 Participer au recensement

Agenda

LPO 54

Pour participer, contactez : *meurthe-et-moselle@lpo.fr* - 07 68 66 44 15

Samedi 04/05 : sortie d'observation à Pagny sur Moselle, avec les Sonneurs de la côte, RDV à 9h00 rue Gambetta devant la vierge.

Samedi 18/05 : sortie d'observation à Laneuveville devant Nancy, RDV à 9h00 sur le parking de la salle des fêtes.

Samedi 25/05 : Prospection busard, RDV à 8h30 parking de la maison du sel à Haraucourt.

Samedi 08/06 : Sortie « découverte de la huppe fasciée » RDV à 8h30 sur le parking de l'église de Tantonville. Repas tiré du sac pour ceux qui le souhaitent.

Prospection et suivi busards en juin, contactez votre LPO si vous êtes intéressés.

LPO 57

Vendredi 03/05 (matinée) : Observation du gobe-mouche noir dans la Forêt de Zang, à proximité de St. Avold, par Gilbert BLAISING. Contact : Daniel PERNET, 06 76 85 31 18, jaseur57@modulonet.fr

Samedi 04/05 (matinée) : Sensibilisation aux chants des oiseaux autour de l'étang de Hoste. Rdv 8h00 au foyer de Hoste. Contact : Alain TRINKWELL : alain.trinkwell@lpo.fr

Dimanche 19/05 : Retour des migrants et chants des oiseaux à Ay-sur-Moselle. RDV sur place à 8h30. Contact : Jean-Yves SCHNEIDER, 03.87.58.37.69

Samedi 01/06 : Balade autour de Hoste. « Bonne fontaine » direction lagunage de Cappel. Rdv 8h au foyer de Hoste. Contact : Alain TRINKWELL : alain.trinkwell@lpo.fr

LOANA

Détail des sorties visible [ici](#)
Réservations obligatoires par mail à :
lorraine_association_nature@yahoo.fr

Samedi 04/05 : Crimes et intrigues dans les haies à Férocourt de 8 à 11h

Dimanche 05/05 : Les petits ruisseaux font les grandes rivières à Uruffe de 14h30 à 17h

Vendredi 10/05 : La vie des mares à Saulxures-les-Vannes de 18h à 21h

Dimanche 12/05 : Rencontre avec la dame en smoking : la cigogne noire à Uruffe de 14h30 à 17h

Samedi 18/05 : Matin'haies et leurs habitants discrets à Favières de 8 à 11h

Dimanche 19/05 : Le petit nid dans la prairie, de 14h30 à 17h à Battigny

Samedi 25/05 : Pêche, pomme, poire, abricot... MAIS PAS QUE ! Rdv à Courcelles à 8h

Dimanche 02/06 : Le belle demeure des Craudaux sonneurs : découverte des mares de Chalaines, leur histoire et leurs petits habitants de 14h30 à 17h à Chalaines

Les programmes annuels et détaillés des sorties sont disponibles via :

www.lpo-meurthe-et-moselle.fr
www.lpo-moselle.fr
www.lorraine-association-nature.com/calendrier-sorties.html



24h de la biodiversité 2019

Les 24 heures de la biodiversité sont organisées chaque année par les associations du réseau ODONAT. Cette manifestation a pour but d'accroître les connaissances naturalistes sur un territoire en proposant à des bénévoles de participer à des prospections le temps d'un week-end.

Elle est ouverte à tous les curieux de nature, débutants comme confirmés, venez nombreux !

*10ème édition en Alsace : **les 22-23 juin 2019** à Zillisheim. Inscription : contact@odonat-grandest.fr

*3ème édition en Champagne-Ardenne / Lorraine : **les 8-9 juin 2019** dans le secteur de Trois-Fontaines-l'Abbaye (51). **Inscription obligatoire via [ce formulaire](#).**

www.faune-lorraine.org



En Lorraine, La LPO est organisée autour de groupes départementaux : la LPO Meurthe-et-Moselle, la LPO Moselle et la LPO Meuse. Ces 3 groupes travaillent en commun autour d'actions de protection d'espèces (Busard cendré, Chevêche d'Athéna...) mais aussi d'actions de communication et de sensibilisation du public (sorties, conférences et animations, bulletins...).



Lorraine Association Nature (LOANA) est une association créée en 2009 et basée à Champoungny (55). Elle a pour objectif l'étude de la faune et la flore de notre région, la valorisation et la gestion de nos écosystèmes tout en sensibilisant le public à la préservation de cet environnement. La structure s'investit en particulier sur plusieurs espèces emblématiques de l'avifaune lorraine : Milan royal, Pygargue à queue blanche, Balbuzard pêcheur, Grand-duc d'Europe, Pies-grièches grise et à tête rousse...



L'Office des DONnées NATuraliste du Grand Est fédère plus de 20 structures qui œuvrent pour la connaissance et la protection de la nature de la Région Grand Est. Par son rôle fédérateur et de soutien à ces associations, ODONAT Grand Est favorise la collecte et le traitement des données naturalistes, afin de faciliter leur diffusion et leur utilisation.

Faune-lorraine est une base de données faunistiques ouverte à la participation de tous les naturalistes. Son inscription est libre et gratuite.

Merci à tous les observateurs ainsi qu'à tous les photographes contributeurs sur Faune-lorraine !

Faune-lorraine est soutenue par :



Réseau Grand Est :
www.faune-lorraine.org
www.faune-champagne-ardenne.org
www.faune-alsace.org