

# Résultats des dénombrements d'oiseaux d'eau en Lorraine

## Saison 2014-2015

Raphaël JILET

Entre 70 et 80 personnes ont participé à ces dénombrements (liste en fin d'article) et ont recensé jusqu'à 101 sites ponctuels en janvier, mois de participation maximale.

oct : 70, nov : 78, déc : 78, janv : 101, fév : 69, mars : 56

Les sites ponctuels sont regroupés au sein de huit entités fonctionnelles (vallée de la Meuse, étangs de la Woëvre, étangs de Moselle, vallée de la Moselle, lacs des Vosges, autres sites vosgiens, étangs d'Argonne et sites de Meurthe-et-Moselle).

### Conditions météorologiques (d'après les données Météo France) :

Les températures ont été élevées pour la saison en octobre et novembre. En décembre, les températures sont restées douces avant de chuter à la fin du mois. Les conditions hivernales se sont installées avec des températures régulièrement négatives et plusieurs épisodes neigeux ont ensuite fait leur apparition jusqu'en février. L'ensoleillement en Lorraine a été déficitaire sur l'ensemble de l'hiver.

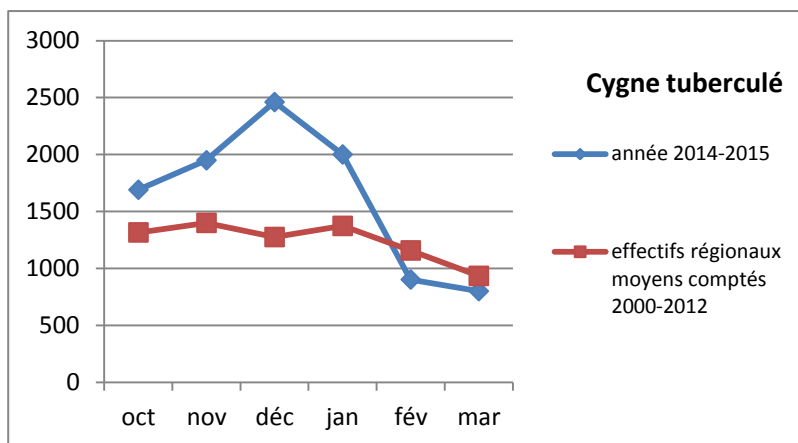
### Résultats :

	octobre	novembre	décembre	janvier	février	mars
Plongeon arctique		1				
Grèbe huppé	1073	757	708	543	501	725
Grèbe jougris	1					
Grèbe à cou noir	1	1	6	1		41
Grèbe castagneux	225	153	162	165	84	106
Grand cormoran	822	1000	1294	1175	539	837
Héron cendré	326	283	538	294	185	252
Grande aigrette	843	679	392	429	280	427
Aigrette garzette	2					
Butor étoilé						8
Cigogne blanche	97	60	5	5	2	10
Cygne tuberculé	1691	1950	2461	2001	903	801
Cygne chanteur			10	20	8	
Cygne de Bewick			8	9	17	
Cygne noir	1	1		1		
Oie des moissons			36	143		
Oie rieuse	20		43	30		
Oie cendrée	894	1429	1145	2002	733	291
Bernache du Canada		48	105	163	54	25
Bernache nonnette	8		1		2	
Ouette d'Egypte	118	195	267	251	128	87
Oie à tête barrée	1 ou 2 ?	1		1	1	
Tadorne de Belon		2	4	2	7	
Tadorne casarca	1	1				2
Canard colvert	4708	5312	8162	7534	4994	1155
Sarcelle d'hiver	2002	1650	1741	1320	897	527
Canard chipeau	555	608	1514	1973	656	340
Canard siffleur	127	747	1474	1832	560	876
Canard pilet	2	57	17	22	18	55
Canard souchet	1044	849	391	51	37	289
Sarcelle d'été						21
Nette rousse	5	3	6	5	7	35
Fuligule milouin	1446	1993	3362	3217	1707	1154
Fuligule nyroca		1	5		2	

Fuligule morillon	609	890	1554	1628	1145	1447
Fuligule milouinan				1		
F. milouin x nyroca		1	1	2		
F. morillon x nyroca				1		
Macreuse brune					1	
Garrot à œil d'or		16	75	109	54	70
Harle piette			33	41	31	19
Harle huppé				1		
Harle bièvre		20	139	183	219	9
Eider à duvet		1		1		
Harelde boréale		1		1		
Erismature rousse			2			
Canard mandarin			4		2	
Balbusard pêcheur	2					
Pygargue à queue bl.				2	1	
Busard des roseaux	2	1				3
Grue cendrée	290	314	201	465	1955	430
Râle d'eau	15	12	7	5	8	10
Gallinule poule d'eau	50	71	109	140	91	58
Foulque macroule	9422	19540	19179	19848	9408	7939
Vanneau huppé	2189	7972	1253	5286	1026	420
Pluvier doré						7
Bécassine des marais	127	67	21	21	1	17
Bécassine sourde	1	1		1	2	
Courlis cendré		278	211	301	55	179
Chevalier arlequin	3	1				
Chevalier gambette	1					1
Chevalier culblanc	25	7	4	7	2	9
Chevalier guignette	3	3				
Chevalier aboyeur	7	4			1	
Bécasseau variable	95		1			1
Bécasseau coccorli	1					
Combattant varié	3	1				38
Goéland leucophée				2		2
Goéland cendré			5	2		
Mouette rieuse	391	951	1168	903	153	516
Mouette mélando.	1					
Mouette pygmée			1			
Pipit spioncelle			2	20	25	2
Bergeronnette des r.		3		1	1	5
Rémiz penduline	4					
Bruant des roseaux		15	4	2	5	29
Martin-pêcheur d'E	20	23	31	8	4	10

## Commentaires :

Pour cette saison, les effectifs du **Cygne tuberculé** restent élevés d'octobre à janvier, mais contrastés par une nette baisse dès février. Le mois de décembre enregistre un pic avec 2461 individus, record depuis le début des comptages. Le lac de Madine reste le site où cette espèce est la plus représentée avec 1023 individus en octobre et 1003 en décembre.

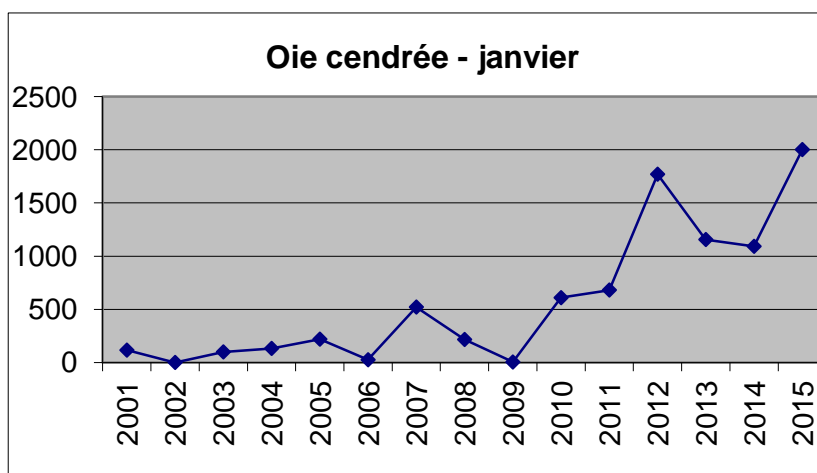


Deux sites dépassent le seuil d'importance nationale (178) pour cette espèce en janvier : le lac de Madine avec 789 individus et le secteur « Moselle de Thionville à Argancy », avec 259 individus. A noter que le plan de la Maxe en Moselle, qui dépassait ce seuil national les deux saisons dernières, a accueilli seulement 2 individus pour le comptage de janvier.

Le **Cygne chanteur** connaît une excellente saison avec un pic à 20 individus pour le mois de janvier. Quatre sites dépassent le seuil d'importance nationale pour ce mois : 9 individus à l'étang de Bischwald, 8 à l'étang de Vallerange, 2 à l'étang de Lachaussée et 1 sur le secteur « Moselle de Toul à Neuves Maisons ». L'étang de Vallerange constitue le site privilégié pour cette espèce, avec en plus 10 individus en décembre et 8 en février.

Ce dernier site est également privilégié par le **Cygne de Bewick** avec un groupe de 6 individus en décembre et un de 17 en février. L'étang de Vallerange atteint le seuil d'importance nationale en janvier (3 individus) ainsi que l'étang de Lachaussée (6 individus).

Cette saison, l'**Oie cendrée** affiche de nouveaux records pour les mois d'octobre (894), janvier (2002) et mars (291). Sur l'ensemble de la saison, un total de sept sites compte plus de 100 individus au moins une fois dans un mois. Trois sites dépassent le seuil d'importance nationale au mois de janvier : l'étang de Lindre (720 individus), les étangs des Moines et Grenouilles (440) et le Lac de Madine (362 individus).



Fidèle au site, l'**Oie des moissons** est représentée sur le secteur de Cattenom dépassant largement le seuil d'importance nationale (26) en janvier, avec 143 individus. C'est le seul secteur de la saison où l'espèce a été vue lors des comptages.

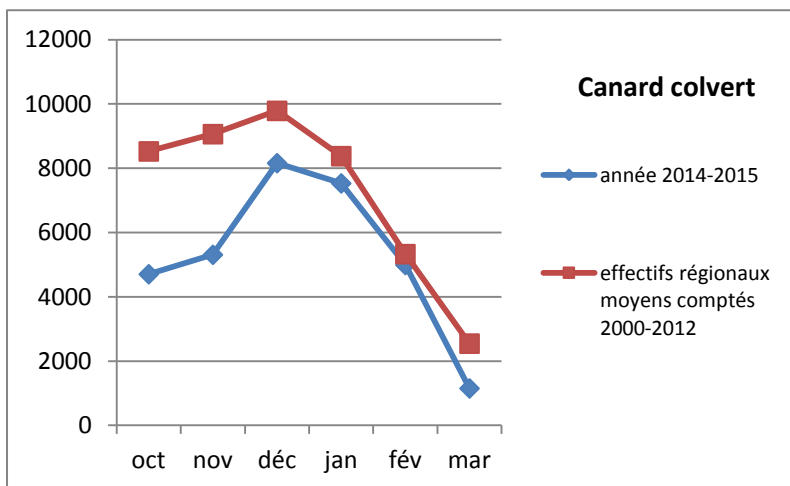
L'**Oie rieuse** est pour sa part notée en octobre à l'étang du Stock (10 individus) et à l'étang de Lindre (20), puis en décembre à l'étang du Bischwald (3) et de nouveau au Lindre (40). Ce dernier site est le seul d'importance nationale en Lorraine, avec 28 individus durant le mois de janvier. Deux oiseaux sont également aperçus sur le secteur de Cattenom lors de ce même mois.

Chiffres sans précédent pour la **Bernache du Canada** avec un record à 163 individus en janvier. L'espèce reste concentrée sur la vallée de la Moselle, mais des oiseaux sont vus sur un étang du nord de la Meurthe-et-Moselle ainsi que sur un étang de la Woèvre et dans la vallée de la Meuse. Le secteur «Moselle de Thionville à Sierck» présente le plus gros effectif avec 115 oiseaux en janvier.

Très bonne saison pour la **Bernache nonnette**, avec 8 individus en octobre sur le domaine de Lindre, 1 individu sur l'étang du Bischwald en décembre et 2 en vallée de la Meurthe, en février. Il faut cependant garder en tête que certains individus observés dans notre région peuvent être des échappés de captivités.

Année record pour l'**Ouette d'Egypte** qui continue sa progression en Lorraine. Hormis mars, tous les comptages mensuels dépassent la barre de la centaine d'individu, avec de forts effectifs pour les mois de décembre et janvier. L'espèce est observée un peu partout dans les 4 départements :

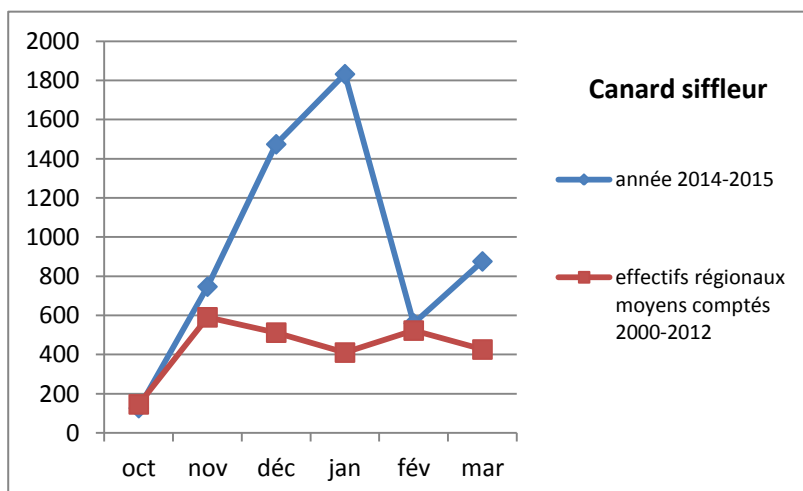
<i>Ouette d'Egypte</i>	Octobre	Novembre	Décembre	Janvier	Février	Mars
<b>sites de M et M</b>	11	13	8	12	10	25
<b>étangs de Moselle</b>	32	2	41	6	6	28
<b>vallée de la Moselle</b>	66	172	209	220	69	9
<b>étangs de la Woèvre</b>	7	5	0	3	2	7
<b>vallée de la Meuse</b>	0	0	1	4	35	17
<b>sites vosgiens</b>	2	3	8	6	6	1

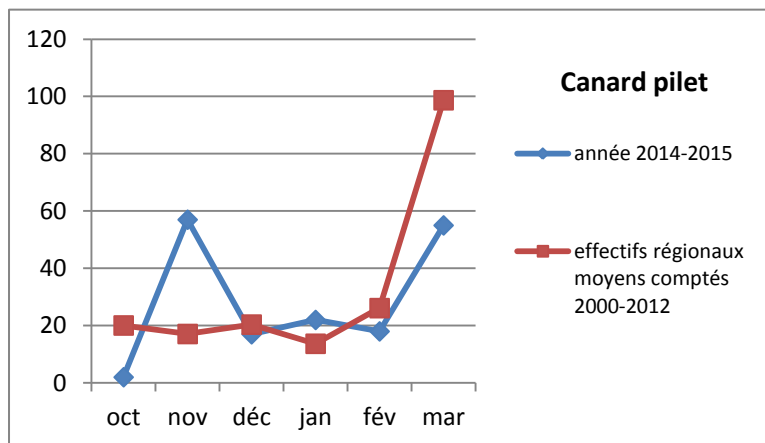


Après une baisse de ses effectifs l'hiver dernier, le **Canard colvert** retrouve des chiffres corrects pour cette saison. Les plus gros comptages sont réalisés sur le domaine de Lindre (1124 en décembre, 1140 en janvier), sur l'étang du Bischwald (527 en décembre, 769 en février), sur l'étang de Lachaussée (593 en octobre, 526 en décembre, 628 en janvier), sur l'étang de Bossupré (513 en octobre) et aux gravières de Charmes (503 en décembre).

Par rapport aux 3 hivers précédents, les effectifs du **Canard chipeau** sont faibles pour les mois d'octobre et novembre, mais ils font plus que doubler en décembre et janvier, avant de chuter en février. Le lac de Madine comporte les plus gros rassemblements pour cette espèce, avec 419 individus en décembre et 672 en janvier. La saison dernière sur ce site, les mois de novembre à février dépassaient le seuil d'importance internationale (600) pour l'espèce, cette saison il n'y a que le mois de janvier.

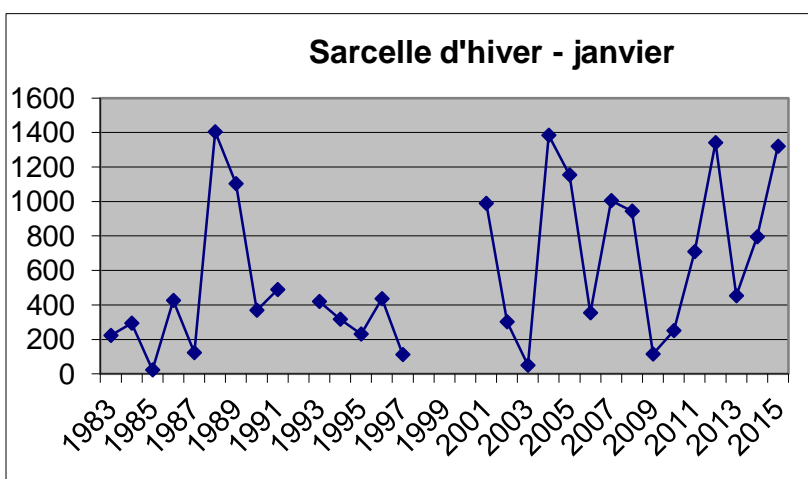
Concernant le **Canard siffleur**, le mois d'octobre est le plus faible depuis 4 ans, mais les records d'effectif sont atteints pour les mois de décembre et janvier. L'espèce reste en général largement au dessus de son ERMIC 2000-2012. Le lac de Madine présente les plus gros effectifs de la saison, qui dépassent le seuil d'importance nationale en janvier, avec 1036 individus, soit 59% de la population régionale pour ce mois.





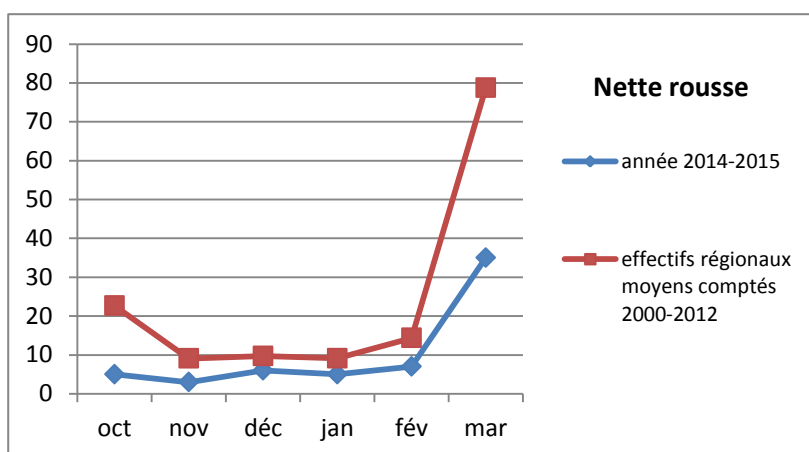
Cette saison, les effectifs mensuels restent variables concernant le **Canard pilet** avec seulement 2 individus en octobre, qui est le plus faible depuis les années 2000. Mais à l'inverse, l'effectif de novembre est le plus élevé depuis le comptage de 1994. Les plus gros effectifs sont notés sur l'étang de Lindre en novembre avec 50 individus ainsi que sur le secteur «Meuse de Mouzay à Stenay», avec 27 individus en mars.

Quant au **Canard souchet**, ses effectifs sont élevés en octobre avant de chuter en hiver et de remonter en mars. Les plus gros rassemblements de l'espèce sont relevés sur l'étang de Bénestroff, avec 272 individus en octobre et 410 en novembre, ainsi que sur l'étang de Lindre avec 359 oiseaux en octobre.



Les effectifs de **Sarcelle d'hiver** pour les mois d'octobre à décembre sont corrects pour cette saison. Le mois de janvier est bien plus important que lors des deux hivers précédents, mais les effectifs du mois de mars ont diminué. Deux sites habituels sont fortement fréquentés par l'espèce avec des rassemblements de 750 individus en novembre pour Lachaussée et 692 individus en octobre, pour l'étang du Bischwald. A noter également, un groupe de 376 oiseaux sur l'étang de Wargévau en décembre.

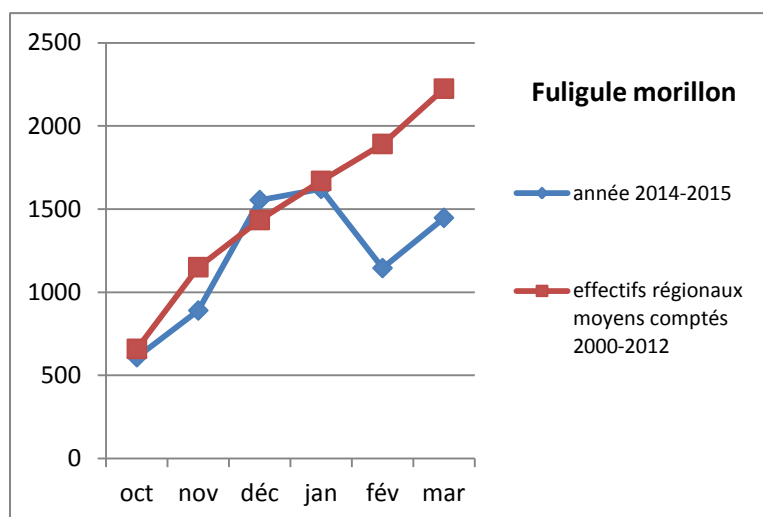
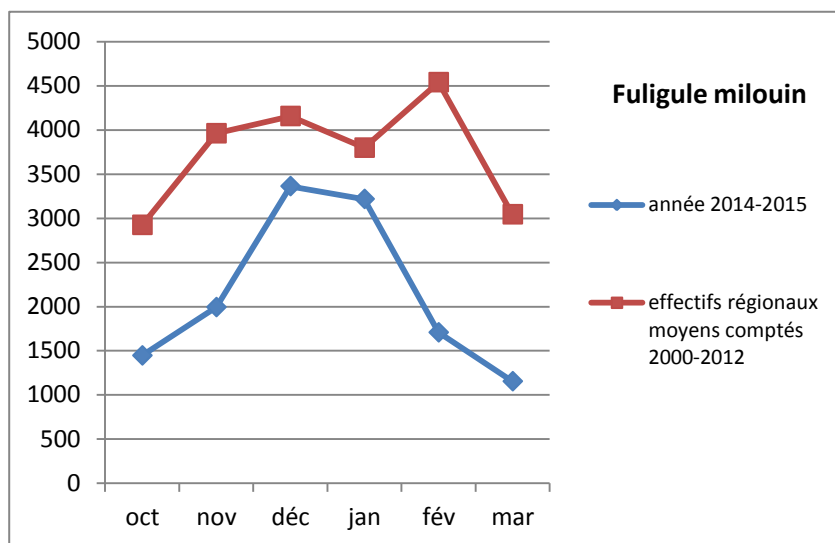
Après deux saisons aux effectifs élevés, la **Nette rousse** affiche cette saison des résultats assez bas. Ainsi, le mois d'octobre est le plus bas depuis celui de 2007 et le mois de mars depuis celui de 2005. Le plus gros groupe est apparu sur le lac de Madine, avec 15 individus en mars. La présence de l'espèce s'est surtout faite ressentir sur les étangs de la Woèvre et de Moselle.



Le **Tadorne de Belon** est apparu de novembre à février, avec un maximum de 3 individus sur le secteur «Moselle de Neuves-Maisons à Richardménil», en février.

<i>Tadorne de Belon</i>	Etangs de Moselle	Sites de M-et-M	Vallée de la Moselle	Woèvre
Novembre	0	0	0	2
Décembre	2	2	0	0
Janvier	1	0	0	1
Février	0	0	7	0

La baisse des effectifs du **Fuligule milouin** se confirme cette saison avec des résultats très bas par rapport à l'ERMC 2000-2012. Après celui de 2014, le mois de mars 2015 est le plus faible depuis les années 1980. Le mois de décembre affiche tout de même l'effectif le plus haut depuis celui de 2009. Les plus gros rassemblements se sont faits à Lindre (581 en décembre, 1140 en janvier) et sur l'étang de la Perche (565 en décembre, 1080 en janvier). Seuls ces 2 sites dépassent le seuil d'importance nationale, en janvier.



Saison classique pour le **Fuligule morillon**. Les chiffres des mois de février et mars sont, comme ces dernières saisons, assez faibles par rapport à ceux d'il y a une dizaine d'années. L'effectif du mois de décembre est tout de même le plus haut depuis celui de 1997. La vallée de la Moselle et le domaine de Lindre restent les sites les plus propices à la présence de l'espèce. Le groupe le plus important est noté en décembre sur le secteur «Moselle de Neuves-Maisons à Richardménéil» avec 439 oiseaux, qui est un record pour ce lieu.

<i>Fuligule morillon</i>	Octobre	Novembre	Décembre	Janvier	Février	Mars
<b>Vallée de la Moselle</b>	127	419	870	887	725	97
<b>Étangs de Moselle</b>	363	317	295	89	141	690
<b>Étangs de la Woëvre</b>	67	67	240	343	55	216
<b>Autre secteurs lorrains</b>	52	87	149	302	224	444

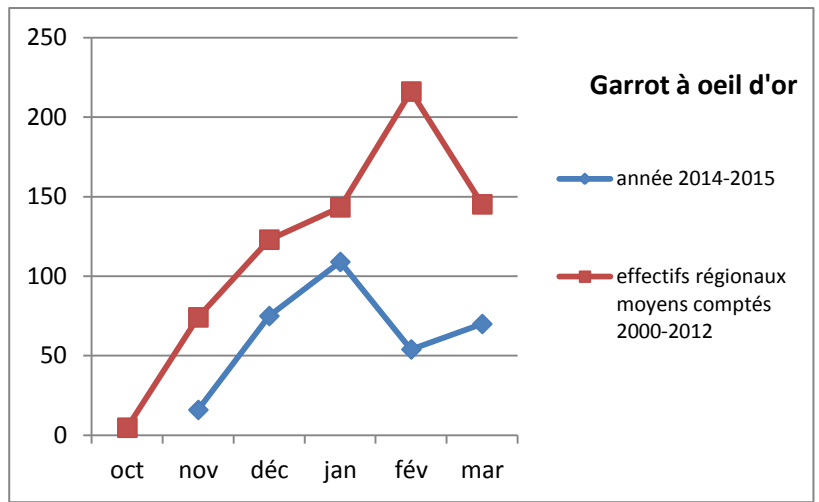
L'unique **Fuligule milouinan** de la saison a été observé en janvier, à Dun sur Meuse.

Les étangs de la Woëvre et de Moselle concentrent les observations de **Fuligule nyroca** pour cette saison. Le lac de Madine accueille 4 individus en décembre et 2 en février. Un oiseau est noté en novembre sur l'étang de Bénestroff, et un autre en décembre sur le Neuf étang de Saint-Georges.

Un **hybride milouin x nyroca** a été observés de novembre à janvier sur les gravières de Charmes et un autre sur le secteur « Moselle de Neuves-Maisons à Richardménéil », également en janvier. Un autre hybride, cette fois **morillon-nyroca** a été vu lors du comptage Wetland, sur les gravières de Saint-Dié-des-Vosges.

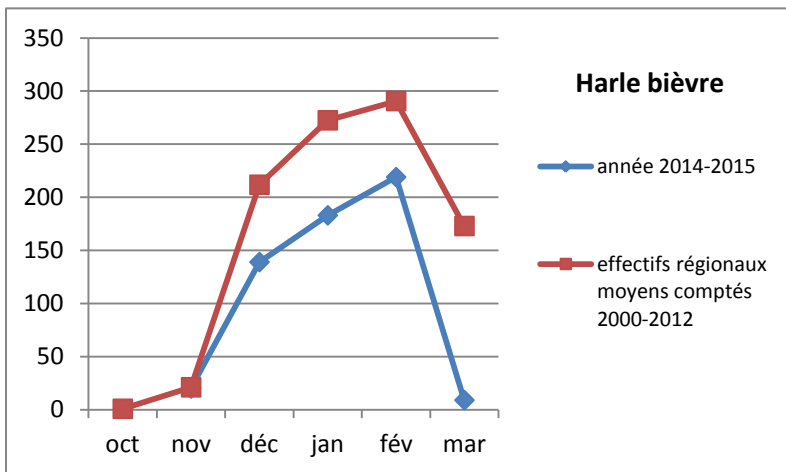
Une seule **Macreuse brune** a été observée cette saison, lors du comptage de février en vallée de la Moselle. Cet individu y est resté jusqu'à début avril mais il n'a pas été pris en compte en mars, faute de comptage.

Les effectifs du **Garrot à œil d'or** pour cette saison sont encore une fois faibles par rapport à l'ERMC 2000-2012. Cette tendance est confirmée au niveau national, où l'espèce semble moins fréquente ces derniers hivers. Le chiffre du mois de novembre est le plus bas depuis le début des comptages lorrains. Les observations se font essentiellement sur les étangs de la Woèvre et ceux de Moselle. Quelques individus sont observés en vallée de Meuse, en vallée de Moselle et sur les étangs d'Argonne. Les plus gros comptages sont faits sur le lac de Madine avec 31 individus en décembre, 64 en janvier (seuil national atteint) et sur l'étang de Lindre, avec 29 individus en février.



Le **Harle piette** est absent lors des comptages d'octobre et novembre, avant que ses effectifs ne redeviennent normaux pour les mois suivants. L'espèce est notée un peu partout en Lorraine avec des groupes maximaux sur le plan d'eau de Champey (14 individus en décembre) et sur le lac de Madine (13 individus en janvier, 12 en février). La vallée de la Moselle, la vallée de la Meuse ainsi que les étangs de la Woèvre et les étangs de la Moselle, atteignent en janvier le seuil d'importance nationale (2).

Le **Harle bièvre** est absent lors des comptages d'octobre et novembre, avant que ses effectifs ne redeviennent normaux pour les mois suivants. L'espèce est notée un peu partout en Lorraine avec des groupes maximaux sur le plan d'eau de Champey (14 individus en décembre) et sur le lac de Madine (13 individus en janvier, 12 en février). La vallée de la Moselle, la vallée de la Meuse ainsi que les étangs de la Woèvre et les étangs de la Moselle, atteignent en janvier le seuil d'importance nationale (2).



Les effectifs du **Harle bièvre** sont corrects pour cette saison, mais nettement inférieurs à l'ERMC 2000-2012. Le mois de mars est le plus bas depuis le début des années 1990. Les plus gros rassemblements de l'espèce sont observés à l'étang de Lindre en décembre, avec 73 individus et sur l'étang du Stock en février, avec 97 individus.

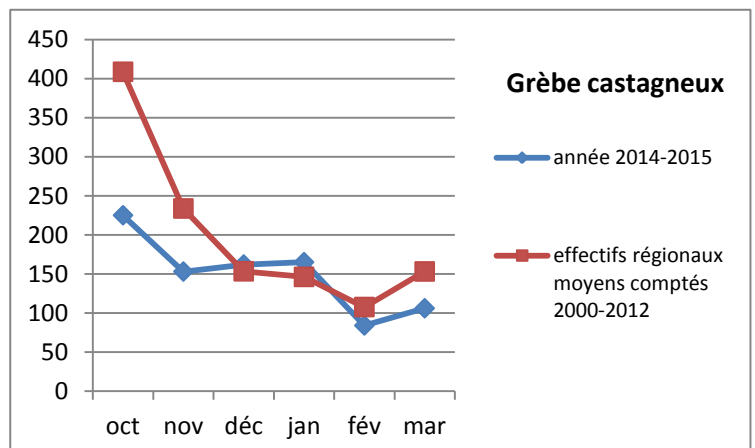
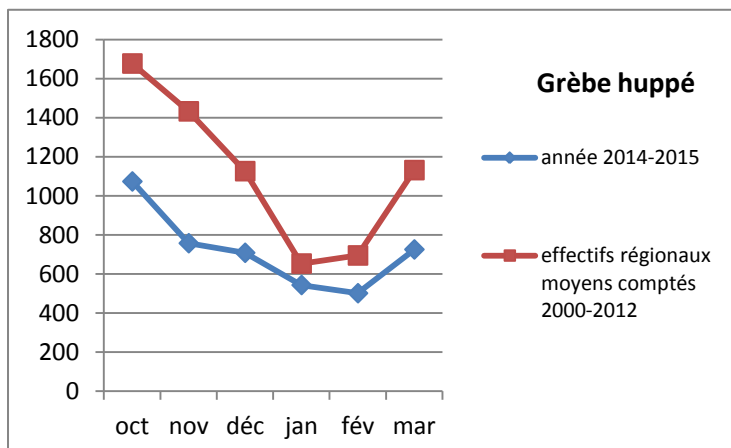
Les étangs de la Woèvre, les étangs de Moselle et la vallée de la Moselle, dépassent le seuil d'importance nationale en janvier pour cette espèce.

Un **Harle huppé** est observé en janvier, sur le lac de Madine.

Deux **Hareldes boréales** sont observées sur le domaine de Lindre, 1 en novembre et 1 en janvier.

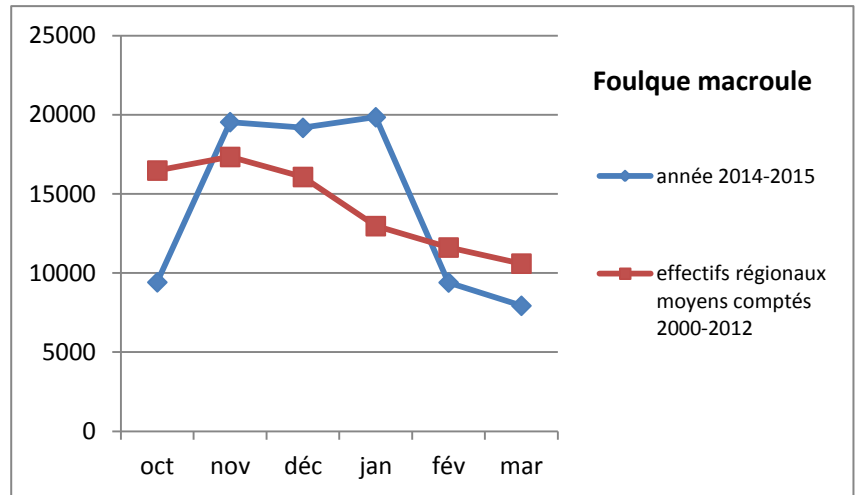
Un **Eider à duvet** est observé en novembre sur l'étang du Grand Rozot, un autre en janvier sur l'étang de Lindre.

L'unique plongeon de la saison est un **Plongeon arctique**, observé à l'étang de Lindre en novembre.



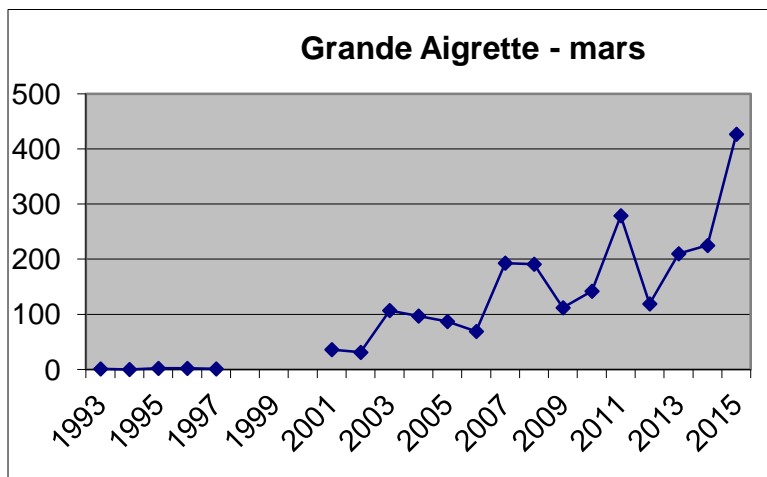
Le plus gros effectif de **Grèbe huppé** est noté sur l'étang de Lindre avec 224 individus en octobre. Pour le **Grèbe castagneux**, le groupe le plus élevé est observé en octobre avec 30 individus, sur le secteur « Moselle de Neuves-Maisons à Richarménil ». Quatre **Grèbes à cou noir** sont comptés dans la Vallée de la Moselle en hiver, les autres individus sont surtout vus sur l'étang de Lindre, avec un maximum de 41 oiseaux en mars. Le seul **Grèbe jougris** est observé en octobre, sur le secteur « Meuse de Mouzay à Stenay ».

Les effectifs du **Foulque macroule** sont étrangement bas pour le mois d'octobre, avant de fortement remonter et de stagner pendant 3 mois, puis de rechuter en février. Ces fluctuations peuvent s'expliquer en partie par une absence de comptage sur certains secteurs. Comme à l'accoutumée, le lac de Madine offre les effectifs les plus élevés pour la région : 11 654 en novembre, 10 327 en décembre et 8 643 en janvier. Pour ce dernier mois, le seuil d'importance nationale est atteint logiquement par Madine mais aussi par la vallée de la Moselle, qui est très fréquentée par l'espèce.



Concernant le **Grand cormoran**, le mois d'octobre est le plus faible depuis 1996. Pour cette année, les chiffres stagnent pendant les mois d'hiver, mais au vu des comptages de ces dernières saisons l'espèce semble en légère régression en Lorraine. Cependant, ces chiffres du Grand cormoran s'avèrent loin d'être exhaustifs. Pour cela, il faudrait intégrer les comptages spécifiques des dortoirs de l'espèce.

Les effectifs du **Héron cendré** sont corrects cette saison et décembre représente un des meilleurs mois pour l'espèce depuis le début des comptages. Les plus gros effectifs sont surtout observés dans la vallée de la Meuse, la vallée de la Moselle et les étangs de la Woëvre.



Après la forte augmentation de l'espèce en Lorraine ces dernières années, les chiffres de la **Grande aigrette** pour cette saison montrent une stagnation sur la plupart des mois, exception faite pour mars qui présente un record mensuel depuis le début des comptages. Les plus gros effectifs sont notés en octobre à Lachaussée et ses étangs satellites, avec 121 individus pour ce mois et 178 en novembre, ainsi qu'à Lindre avec 116 individus également en octobre.

Deux **Aigrettes garzettes** sont observées à l'étang du Stock, en octobre.

En termes de Laridés, signalons la présence d'une **Mouette pygmée** en décembre, sur une sablière en vallée de la Moselle. Une **Mouette mélanocéphale** est notée en octobre au lac de Madine. Quatre **Goélands leucophées** sont observés ; 2 en janvier et 2 en mars, à chaque fois sur le secteur «Moselle de Thionville à Sierck». Les effectifs de **Mouette rieuse** et de **Goéland cendré** sont plutôt faibles pour cette saison.

Concernant les Limicoles, notons de bons effectifs de **Bécasseaux variables** en octobre et de **Chevaliers culblancs** sur l'ensemble de la saison. Un secteur de la vallée de la Moselle a attiré une **Bécassine sourde** en novembre et janvier, ainsi que deux en février. Une autre est vue en vallée de Meuse en octobre.



## Anatidés exotiques :

**Cygne noir** : 1 individu en octobre, novembre et janvier, au lac de Madine.

**Oie à tête barrée** : 1 individu à l'étang de Lindre, à l'étang du Stock, à l'étang du Bischwald et aux étangs des Moines et Grenouille vu en octobre, novembre, janvier et février (le même ?).

**Tadorne casarca** : 1 individu en octobre à Lindre, 1 à l'étang du Stock en novembre et en mars, 1 au lac de Madine en mars.

**Erismature rousse** : 2 individus en décembre à l'étang de Lindre.

**Canard mandarin** : 4 individus en décembre en vallée de Meuse, 2 individus en février à Bouzey, dans les Vosges.

## Conclusion :

Cette saison 2014/2015 de comptages des oiseaux d'eau en Lorraine apparaît dans l'ensemble assez positive. 52 163 oiseaux ont été comptés sur l'ensemble de la région en janvier 2015, contre 49 312 en janvier 2014 et 46 660 en janvier 2013. Les chiffres sont en hausse cette année probablement dû à un nombre élevé de sites comptés en janvier par rapport aux années précédentes.

On constate l'augmentation continue des effectifs de plusieurs espèces : **Bernache du Canada**, **Ouette d'Égypte**, **Oie cendrée** et **Canard siffleur**. C'est une bonne saison pour des espèces peu courantes en Lorraine comme le **Cygne de Bewick**, la **Bernache nonnette** ou encore le **Fuligule nyroca**. Notre canard le plus commun, le colvert, retrouve des effectifs quasiment normaux après une baisse ces dernières années. En général, les autres espèces de canards montrent des effectifs stables et corrects pour cette année. Malgré des fluctuations importantes, la **Foulque macroule** reste l'oiseau d'eau le plus courant et présente des chiffres élevés pour cet hiver.

Parallèlement, le **Grèbe huppé**, le **Fuligule milouin**, la **Nette rousse**, le **Harle bièvre** et le **Garrot à œil d'or** présentent des dénombrements bien inférieurs par rapport à la période 2000-2012. La **Grande aigrette** montre quand à elle une stagnation pour cette saison.

## Liste des observateurs :

*Patrick Behr, Eric Belleville, Julien Caradec, Jean-Louis Cathala, CEN Lorraine, CPIE de Meuse, Michel Collet, Jacques Côme, Gilles Dresh, Thibaut Durr, Thierry Duval, Frédéric Fève, Jean-Marc Fisher, Georges Fortier, Jean François, Lucas Frantz, Matthieu Gaillard, Jean-Louis Hans, Jean-Paul Harly, Grégory Haas, Anne Henriët, Olivier Henrion, Michel Hirtz, Nicolas Hoffmann, Raphaël Jilet, Gérard Joannès, Grégory Juppet, Bertrand Kernel, Serge Kmiecik, Alexandre Knochel, Fernand Kubina, Alain Lambert, Dominique Landragin, Jean-Paul Lang, Robert Lecaille, Jean-Marc Lefranc, André Loup, Geoffrey Martinez, David Meyer, Jean-Yves Moitrot, Pierrick Moreau, ONCFS 54, ONCFS 55, ONCFS 57, Nicolas Patier, Benoit Paul, Vincent Perrin, Damien Petit, Sylvia et Daniel Pernet, Jean-Pierre Pichot, Alain Piroue, Roland Remark, Jean-Baptiste Schweyer, Gérard Sonrel, Philippe Sornette, Arnaud Songa, François Thommes et l'équipe de Madine, Mylène Tollié, Romuald Vallon, Franck Wilt*

Un merci particulier à *Damien Petit* et *Léo Pelloli* pour la relecture de cette synthèse.

Merci à toutes et à tous... et toutes mes excuses à celles ou ceux dont les noms ne me sont pas parvenus.

## Annexe

### Position nationale des sites lorrains lors du comptage Wetlands 2014

<i>Sites lorrains</i>	<i>Position nationale en Janvier 2014</i>
Etangs de la Woèvre	1 <sup>er</sup> site pour la Foulque macroule 4 <sup>ème</sup> site pour le Canard chipeau 4 <sup>ème</sup> site pour le Harle piette 5 <sup>ème</sup> site pour le Cygne tuberculé 6 <sup>ème</sup> site pour le Garrot à œil d'or 8 <sup>ème</sup> site pour le Fuligule milouin 9 <sup>ème</sup> site pour le Canard siffleur
Vallée de la Moselle	3 <sup>ème</sup> site pour l'Oie des moissons 3 <sup>ème</sup> site pour le Harle piette 6 <sup>ème</sup> site pour le Cygne tuberculé 8 <sup>ème</sup> site pour le Fuligule milouinan 9 <sup>ème</sup> site pour le Fuligule morillon 10 <sup>ème</sup> site pour la Foulque macroule
Etangs de Moselle	4 <sup>ème</sup> site pour l'Oie rieuse 5 <sup>ème</sup> site pour l'Oie cendrée 6 <sup>ème</sup> site pour le Harle bièvre 9 <sup>ème</sup> site pour le Garrot à œil d'or 9 <sup>ème</sup> site pour le Harle piette

### Sites de fréquentation de l'Ouette d'Egypte et de l'Oie cendrée, lors des comptages oiseaux d'eau 2014/2015 en Lorraine.

