

Résultats des dénombrements d'oiseaux d'eau en Lorraine

Saison 2016-2017

Raphaël JILET

Entre 60 et 80 personnes ont participé à ces dénombrements (liste en fin d'article) et ont recensé jusqu'à 85 sites ponctuels en janvier, mois de participation maximale. Par rapport à la saison précédente, le nombre de sites est largement en hausse pour les trois premiers mois et en légère baisse pour les trois derniers.

oct : 79, nov : 77, déc : 81, janv : 85, fév : 77, mars : 71

Les sites ponctuels sont regroupés au sein de sept entités fonctionnelles (vallée de la Meuse, étangs de la Woëvre, étangs de Moselle, vallée de la Moselle, sites Vosgiens, étangs d'Argonne et sites Meurthe-et-Moselle).

Conditions météorologiques (d'après les données Météo France) :

Les températures d'octobre ont été inférieures à la normale sur l'ensemble du pays. En Lorraine, quelques matinées de gel sont notées en novembre mais c'est surtout dès décembre que le froid va s'installer, à l'inverse de la fin 2015. En effet, les périodes de froid se succèdent de décembre à février avec plusieurs épisodes de neige au cœur de l'hiver. En janvier, la plupart des étangs sont alors gelés ainsi que des parties de rivières, comme sur la Moselle dans le secteur de Nancy. Sur toute la saison de comptage, la Lorraine a connu un déficit en pluviométrie.

Résultats :

	octobre	novembre	décembre	janvier	février	mars
Plongeon imbrin			1			
Plongeon catmarin			1			
Grèbe huppé	942	584	540	404	245	627
Grèbe jougris	2	1	1			
Grèbe à cou noir	3	4				23
Grèbe castagneux	315	189	88	95	61	106
Grand cormoran	1240	1703	1246	1337	799	920
Héron cendré	412	515	362	300	176	223
Grande aigrette	1082	856	400	346	306	299
Aigrette garzette				1	1	
Butor étoilé	1		2	3	1	2
Héron garde-bœufs						1
Cygne tuberculé	1561	1831	1764	2043	1447	1121
Cygne chanteur		10	19	15	9	
Cygne de Bewick		6	2	7		
Cygne noir	1	1	1	1	1	1
Oie des moissons	26	16	68	163	103	
Oie rieuse	20	107	52	49	134	10
Oie cendrée	1115	1529	1646	1348	517	424
Bernache du Canada	2	122	41	47	69	82
Bernache nonnette		2				
Ouette d'Egypte	181	309	123	128	249	88
Tadorne de Belon					7	1
Tadorne casarca			3	2	1	2
Canard colvert	4594	5695	7017	7995	4183	1360
Sarcelle d'hiver	2207	2880	1932	792	905	418
Canard chipeau	736	1720	2025	1181	1057	683

Canard siffleur	252	1389	2080	764	1125	2004
Canard pilet	30	32	11	28	27	133
Canard souchet	1722	1831	478	23	18	440
Sarcelle d'été						106
Nette rousse	3	5	14	3	18	45
Fuligule milouin	1250	1182	1088	352	1890	1236
Fuligule nyroca		1	2	2	1	
Fuligule morillon	689	856	985	591	1337	1443
Fuligule milouinan		8	13	2	5	11
F. milouin x nyroca					1	
Macreuse brune		4	6	6		
Macreuse noire	1	2	1			
Harelde boréale	1	1	1	1		
Garrot à œil d'or		30	63	79	115	42
Harle piette		4	29	60	76	20
Harle huppé		1	1		1	
Harle bièvre		31	264	341	431	35
Canard mandarin			1	1	1	1
Canard carolin			1			1
Balbusard pêcheur	1					
Pygargue à queue bl.	2	4	3	1	1	
Busard des roseaux	1	1	1		5	12
Grue cendrée	93	1828	1052	1739	316	142
Râle d'eau	18	8	7	5		1
Gallinule poule d'eau	141	119	123	146	71	52
Foulque macroule	9442	11965	12456	12674	11665	7900
Vanneau huppé	2860	2147	291	86	211	202
Pluvier doré		11	7		83	7
Pluvier argenté		1				
Bécassine des marais	82	35	29	20	36	37
Bécassine sourde				2	2	2
Courlis cendré	162	132	10	89	11	145
Chevalier culblanc	21	16	6	3	4	6
Chevalier guignette	1	1	1		1	
Chevalier aboyeur	9					1
Chevalier arlequin		2				
Chevalier gambette		4				1
Bécasseau variable	26	17				5
Bécasseau minute	1					
Combattant varié	9	3				8
Goéland leucophée	1	2	4	5		
Goéland cendré			4	16	2	
Mouette rieuse	1916	1308	688	927	414	1002
Sterne arctique	2					
Bergeronnette des r.	8	2	4	8	2	2
Bruant des roseaux	8	24	4	1	1	161
Martin-pêcheur d'E.	63	41	26	19	3	5
75 espèces	33 184	41 128	37 088	34 251	28 145	21 599

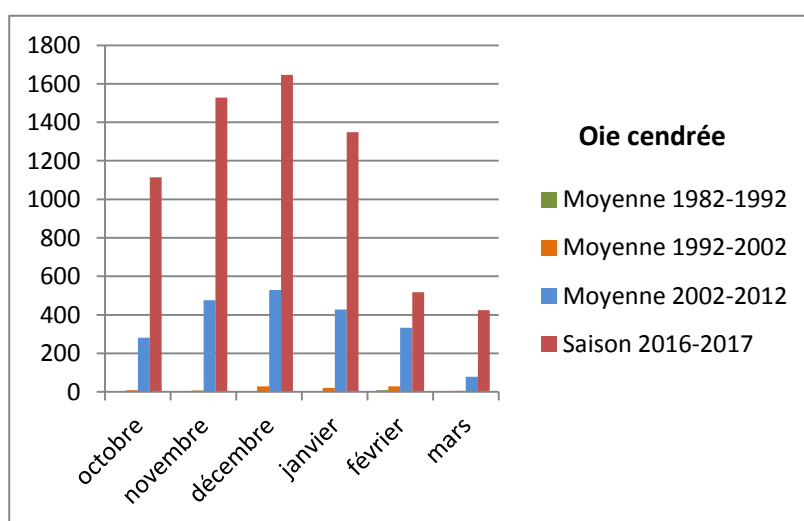
Commentaires :

Pour cette saison le **Cygne tuberculé** présente des effectifs en baisse par rapport à la saison 2015-2016, sauf pour le mois de décembre. Ils sont toutefois largement supérieurs aux moyennes 1992-2012. Le lac de Madine est le site lorrain où l'espèce est la plus représentée, comme le montre le tableau ci-dessous. En janvier la Woèvre, la vallée de la Moselle et les étangs de Moselle dépassent le seuil d'importance nationale (197).

<i>Cygne tuberculé</i>	<i>octobre</i>	<i>novembre</i>	<i>décembre</i>	<i>janvier</i>	<i>février</i>	<i>mars</i>
Effectifs lac de Madine	825	920	1165	1269	786	429
Pourcentage de la pop. rég.	52%	50%	66%	62%	54%	38%

Présent de novembre à février essentiellement sur les étangs de Moselle, le **Cygne chanteur** bat ses records mensuels d'effectifs pour les mois de novembre et décembre, avec respectivement 10 et 19 individus. L'étang du Bischwald, l'étang de Vallerange et l'étang du Moulin dépassent le seuil d'importance nationale en janvier (1). Egalement, le **Cygne de Bewick** a fréquenté les étangs habituels de Moselle ainsi que le secteur « Moselle de Toul à Neuves-Maisons » en janvier. Pour ce mois, seul l'étang du Bischwald atteint le seuil d'importance nationale (4).

Les effectifs d'**Oie cendrée** sont toujours aussi élevés cette saison en comparaison des moyennes des dernières décennies. Notons une progression continue pour le mois d'octobre depuis 2009, dont les effectifs d'avant restaient sous la barre des 600 oiseaux. Les plus beaux groupes sont observés à Lindre (700 oiseaux en octobre), à l'étang du Stock, à l'étang du Bischwald, à l'étang des Moines et Grenouilles (809 oiseaux en janvier) et au lac de Madine. La Woèvre et les étangs de Moselle dépassent le seuil d'importance nationale en janvier (193).



Les premières **Oie des moissons** de la saison sont notées dès novembre à l'étang du Grand Morinval, à l'étang du Bischwald et sur le secteur « Moselle de Thionville à Sierck ». Il faut remonter à 2004 pour voir l'espèce en novembre et ce total de 16 individus constitue le record pour ce mois depuis le début des comptages. Le secteur « Moselle de Thionville à Sierck » continue d'être le site principal de fréquentation de l'espèce qui dépasse le seuil d'importance nationale en janvier (23). Quelques oiseaux sont présents en petit nombre à Lindre, en décembre et janvier.

Saison extraordinaire pour l'**Oie rieuse** par ses fréquentations record pour les mois de novembre et février, avec respectivement 107 et 134 individus. Ce dernier chiffre représente le record d'effectif pour l'espèce depuis le début des comptages en Lorraine. L'espèce est essentiellement notée à Lindre, ce site dépassant le seuil d'importance nationale en janvier, avec également l'étang des Moines et Grenouilles. Cependant le plus beau groupe est observé en février sur le lac de Madine avec 133 oiseaux !

La **Bernache du Canada** est présente cette saison sur le secteur habituel « Moselle de Thionville à Sierck », en Woèvre et plus ponctuellement dans la vallée de la Meuse et sur les étangs de Moselle. L'effectif maximal est atteint en novembre, qui est d'ailleurs un record pour ce mois. Aucun site n'atteint le seuil d'importance nationale en janvier (49).

Sur cette saison de comptage, seules deux **Bernaches nonnettes** sont observées à l'étang du Stock en novembre.

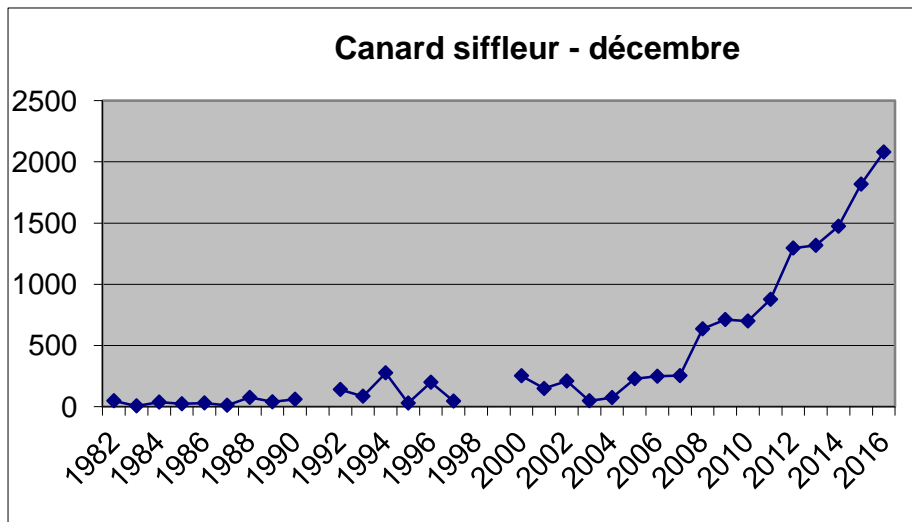
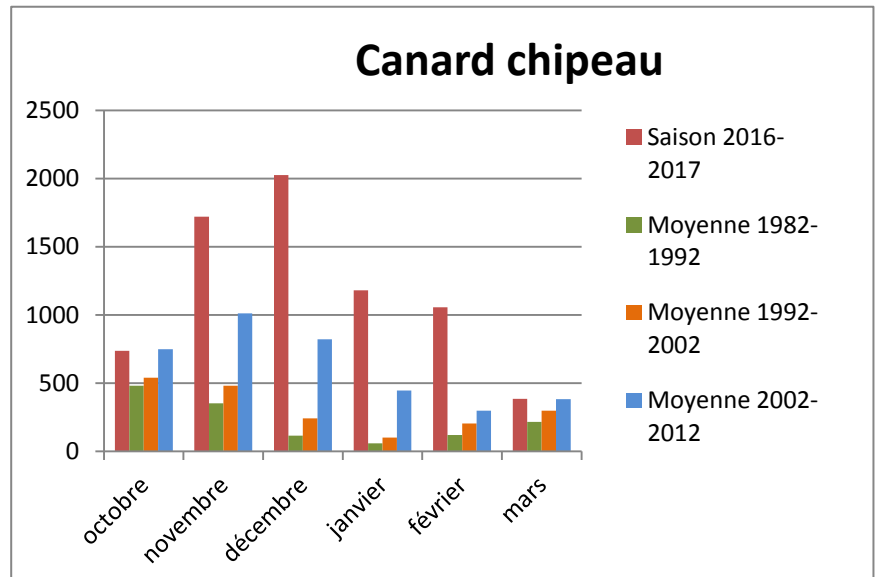
De nouveau cette saison l'**Ouette d'Egypte** bat son record d'effectif depuis le début des comptages oiseaux d'eau en Lorraine, avec 309 individus en novembre. Sur l'ensemble des comptages, les plus gros groupes sont notés dans la vallée de la Moselle et sur les étangs de Moselle, mais l'espèce est également vue en Woèvre et dans la vallée de la Meuse.

Effectifs maximum d'Ouette d'Egypte observés lors des dernières saisons de comptages :

2010-2011	2011-2012	2012-2013	2013-2014	2014-2015	2015-2016	2016-2017
144	76	110	143	267	268	309

Saison normale pour le **Canard colvert** qui affiche son effectif maximum en janvier. Les chiffres restent toutefois largement en baisse par rapport aux moyennes 1982-2002. Les plus beaux effectifs sont notés à Lachaussée et ses étangs satellites en décembre avec 910 oiseaux ainsi qu'en octobre avec 565 et à l'étang de Parroy en janvier, avec 698 oiseaux. A noter que la saison dernière les comptages d'octobre à décembre dépassaient la barre des 1000 individus à Lindre, alors que l'effectif maximum sur ce site pour la saison 2016-2017 est de 429 en novembre. En janvier, seule l'entité « Etangs de Moselle » dépasse le seuil d'importance nationale avec 3142 individus.

Bonne saison pour le **Canard chipeau** dont les effectifs sont une nouvelle fois au-dessus des moyennes 1982-2002, le chiffre de décembre étant un record mensuel. On retrouve les plus gros effectifs sur le lac de Madine avec 1358 individus lors du comptage de décembre (soit 67% de l'effectif régional), 734 en janvier et 533 en novembre. La vallée de la Moselle est également bien fréquentée par l'espèce. De nouveau, la Woèvre dépasse le seuil d'importance internationale (NW Europe) en janvier avec un total de 741 individus.



De nouveau cette saison, des records mensuels d'effectifs de **Canard siffleurs** sont battus pour les mois de novembre, décembre et mars. En décembre l'effectif est un record pour l'espèce depuis le début des comptages en Lorraine, tous mois confondus. Même si ce canard est présent sur plusieurs entités, Le lac de Madine et le plan d'eau de Chambey constituent les sites les plus fréquentés par l'espèce et présentent à eux seuls 86% de l'effectif régional

lors des comptages de décembre. Signalons l'effectif en mars au lac de Madine avec 1594 individus ! Cependant aucun site n'atteint le seuil d'importance nationale en janvier (494), l'effectif étant le plus bas depuis celui de janvier 2010.

Toujours en petit nombre, le **Canard pilet** est surtout observé sur les entités « Etangs de Moselle », « Etangs d'Argonne » et « Vallée de la Meuse ». Les plus beaux groupes sont vus en mars sur le secteur « Meuse de Mouzay à Stenay » avec 43 oiseaux et sur l'étang du Grand Morinval, avec 32 oiseaux.

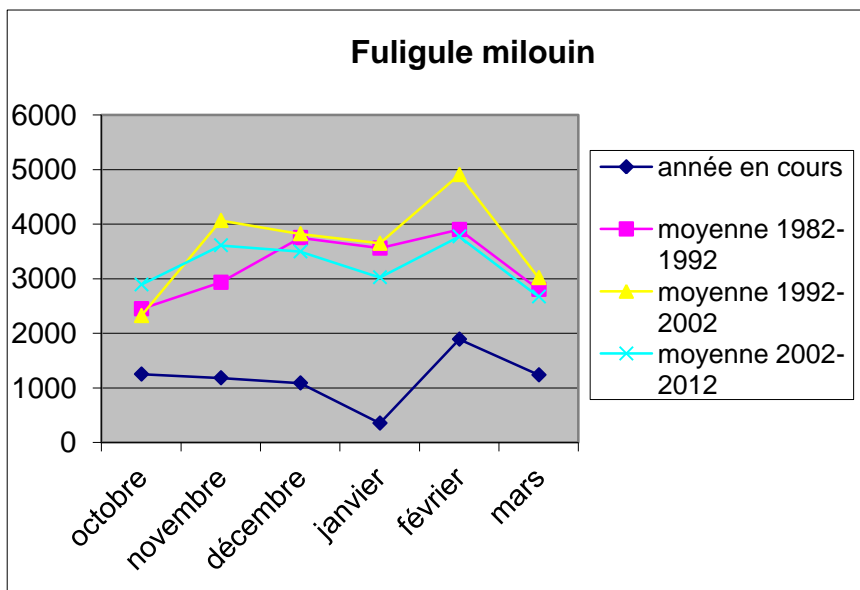
Au contraire de novembre 2015, l'effectif du **Canard souchet** en novembre 2016 est le 3^{ème} plus haut pour ce mois depuis le début des comptages en Lorraine. Suite aux vagues de froids de janvier et février, les effectifs chutent logiquement. Lors du comptage d'octobre, 1493 oiseaux sont notés à Lindre. L'entité « Etang de Moselle » regroupe les plus beaux comptages sur la saison : 93 % de l'effectif régional en octobre et 89% en novembre.

Cette saison, les effectifs de la **Sarcelle d'hiver** sont dans la moyenne. On retrouve surtout l'espèce sur les étangs de la Woèvre et les étangs de Moselle. Le site de Lachaussée et ses étangs satellites réalisent de beaux comptages avec par exemple 31% de l'effectif régional en décembre et 28% en février. Notons également des groupes conséquents à l'étang d'Amel, à Wargévau, à l'étang de Videlange, à l'étang des Moines et Grenouilles, à Lindre et à l'étang Rouge.

La **Nette rousse** est essentiellement observée en petit nombre tout au long de la saison sur les étangs de la Woèvre, sur les étangs de Moselle et en vallée de la Moselle. Contrairement à la saison dernière, aucun groupe ne dépasse les 10 individus. 10 oiseaux sont notés à Lindre en février, 9 en mars sur le secteur « Moselle de Thionville à Argancy » et 8 au lac de Madine, en décembre et en mars.

Le **Tadorne de Belon** est noté en février et en mars, sur les étangs de Moselle et en Argonne. 5 individus sont vus sur l'étang de la Mutche, 1 sur l'étang des Brauzes, 1 à Holacourt et 1 sur l'étang de Rorbach.

De nouveau comme le montre le graphique ci-contre, les effectifs du **Fuligule milouin** restent largement en dessous des moyennes. Le chiffre de janvier accentué par les vagues de froid du moment, est le plus bas de l'espèce depuis le début des comptages, tout mois confondus. Les plus beaux groupes sont notés au lac de Madine avec 375 oiseaux en décembre et 310 en février, à l'étang du Grand Morinval avec 267 oiseaux en octobre et à l'étang du Lansquenet, avec 200 oiseaux en novembre. Signalons l'effectif de Lindre en octobre 2016 avec seulement 13 individus, contre 665 en octobre 2015 !



Les effectifs du **Fuligule morillon** sont également largement en dessous des moyennes 1982-2002 mais restent proches de la moyenne 2002-2012, sauf pour le mois de janvier résultant des vagues de froid. En octobre, l'espèce se concentre surtout sur les étangs de Moselle pour se décaler dès novembre en Woèvre et en vallée de la Moselle, cette dernière entité totalisant par la suite les plus beaux effectifs en janvier (seuil d'importance nationale atteint) et en février. Les groupes les plus conséquents sont notés au lac de Madine en décembre (220 ind.), à Lindre en novembre (186 ind) et au plan d'eau de Champey en janvier (153 ind.).

Bonne saison pour le **Fuligule milouinan** noté de novembre à mars. 8 oiseaux sont présents sur le plan d'eau de Champey en décembre et au lac de Madine en mars. Des individus sont vus sur d'autres sites de la vallée de la Moselle et sur quelques étangs de Moselle.

Le **Fuligule nyroca** est observé de novembre à février, sur les sites suivants de Meuse et de Moselle:

<i>novembre</i>	<i>décembre</i>	<i>janvier</i>	<i>février</i>
étang de la Mutche	Meuse de Mousay à Stenay	étang du Stock	lac de Madine
	lac de Madine	lac de Madine	

Pour la 3^{ème} saison consécutive, un hybride **milouin x nyroca** est noté sur les gravières de Charmes.

La **Macreuse brune** est présente en décembre et janvier (seuil d'importance nationale atteint) au lac de Madine, avec 5 individus. Notons également 2 individus en novembre sur l'étang de Vallerange et sur le secteur « Moselle de Thionville à Sierck », 1 individu en décembre sur le plan d'eau de Metz et 1 individu en janvier à Champey.

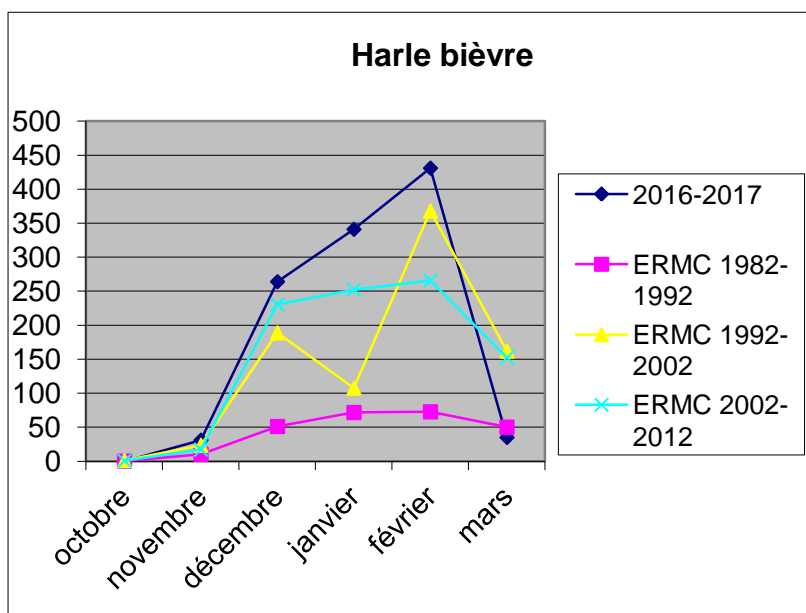
Concernant la **Macreuse noire**, 1 individu est compté en octobre sur le secteur « Meuse de Stenay à Mouzay », 2 sur l'étang de la Mutche en novembre et 1 au lac de Madine en décembre. Signalons que les dernières données de l'espèce prises en compte lors des comptages d'octobre et de décembre datent respectivement de 1990 et 1996.

Par rapport à la saison dernière les effectifs du **Garrot à œil d'or** sont en baisse de décembre à mars et sont toujours inférieurs aux moyennes 1982-2012. Seul le mois de février voit la barre des 100 individus franchie. Comme habituellement, le site de Madine regroupe les plus beaux effectifs avec notamment 61 oiseaux en janvier et 57 en février. Signalons également les sites de l'étang de Goudrexange et Lindre, où des groupes de plus de 10 individus sont notés. En janvier seule l'entité Woèvre dépasse le seuil d'importance nationale (20).

Effectifs du Garrot à œil d'or notés au lac de Madine pour le mois de janvier depuis 2007 :

2007	2008	2009	2010	2011	2012	2013	2014	2015	2016	2017
134	10	25	82	34	?	66	53	64	40	61

Le **Harle piette** apparaît dès novembre et présente pour cette saison des effectifs convenables surtout pour février, le plus haut depuis celui de 2004. A l'instar de la saison dernière, les sites suivants de Meuse et de la vallée de la Moselle dépassent le seuil d'importance nationale (2) en janvier : secteur « Meuse de Mouzay à Stenay », étang de Perroi, lac de Madine, plan d'eau de Champey, secteur « Meurthe à Art-sur-Meurthe ». Notons une belle présence au lac de Madine en février avec 47 individus, soit 61% de l'effectif régional du moment.



Pour cette saison, les effectifs du **Harle bièvre** sont supérieurs aux moyennes de ces dernières décennies, le mois de février étant le plus haut pour les années 2000. Espèce bien présente sur les étangs de Moselle, de Woèvre et de la vallée de la Moselle, on note de beaux groupes en janvier sur le secteur « Moselle de Liverdun à Toul » avec 97 individus et sur le lac de Madine avec 92. Signalons également une bonne présence sur les étangs du Stock, de Gondrexange et de Mittersheim. En janvier, les 3 entités citées plus haut dépassent le seuil d'importance nationale de l'espèce (22), avec respectivement 87, 101 et 127 individus.

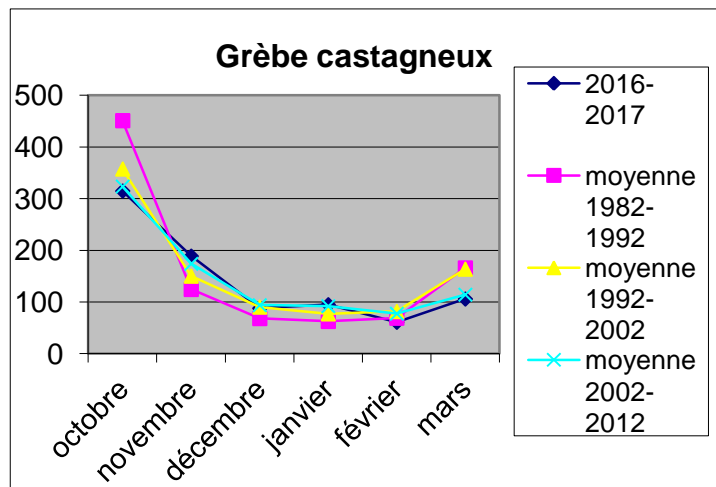
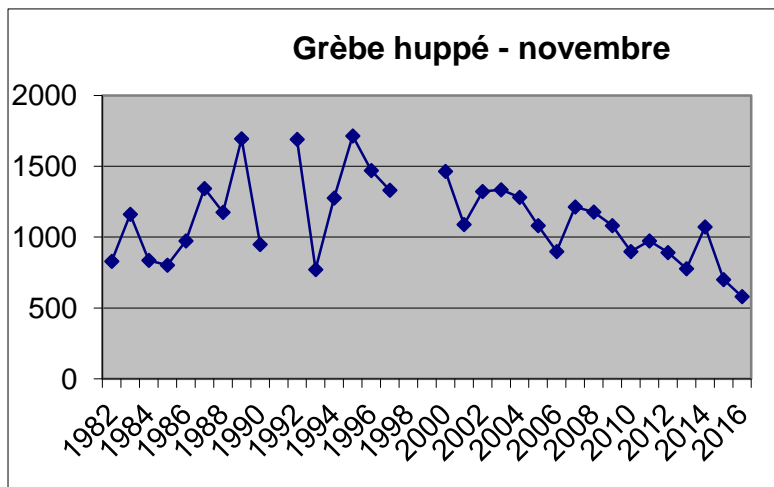
Le **Harle huppé** est présent avec un seul individu à l'étang de Parroy en novembre, à l'étang de Gondrexange en décembre et à Lindre en février. Signalons que pour le mois de novembre, il faut remonter à celui de 2004 pour voir l'espèce notée lors des comptages en Lorraine et pour le mois de décembre, à celui de 2010.

Une **Harelde boréale** est notée sur le plan d'eau de Luppy en octobre (une première pour ce mois), puis une en novembre sur l'étang de Vallerange. Le lac de Madine accueille également l'espèce lors des comptages de décembre et janvier avec 1 individu.

Seul le lac de Madine accueille des plongeurs en décembre, avec 1 **Plongeon catmarin** et 1 **Plongeon imbrin**. Pour ce mois, on n'avait plus vu la première espèce depuis 2003 et la deuxième depuis 2009.

Pour le **Grèbe huppé**, l'effectif du mois d'octobre est le plus bas depuis celui de 1982 et l'effectif de novembre est le plus bas pour ce mois depuis le début des comptages en Lorraine. Les chiffres sont toutefois dans la moyenne pour le reste de la saison. Les plus gros groupes sont comptés au lac de Madine avec 181 oiseaux en janvier et 136 en décembre, sur le secteur « Moselle de Neuves-Maisons à Richardmémil » en novembre avec 99 oiseaux et sur l'étang d'Amel avec 95 oiseaux. L'espèce est observée sur 23 sites lors du comptage de janvier (46 sites en janvier 2016).

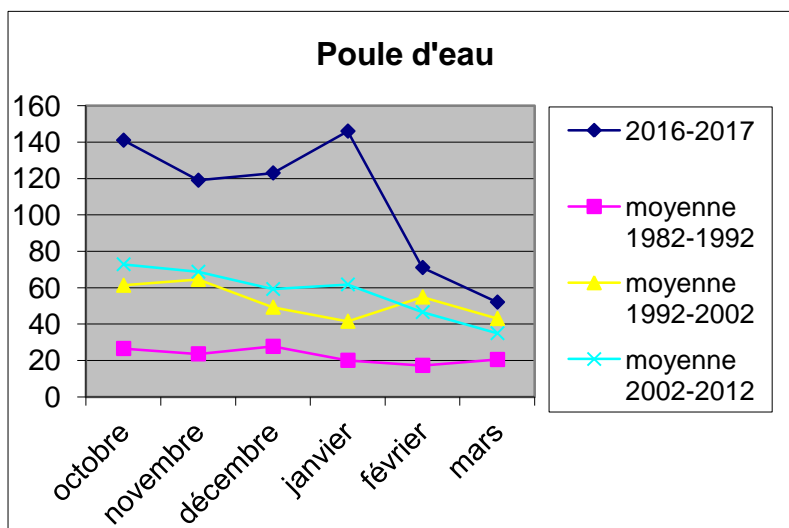
Les effectifs du **Grèbe castagneux** restent dans les moyennes cette saison même si les chiffres lors des mois d'hiver sont bien inférieurs à ceux de l'an passé. Les plus beaux dénombrements sont notés en octobre sur les gravières de Charmes avec 30 oiseaux et en novembre au lac de la Plaine, avec 39 oiseaux. Signalons également de bons effectifs à Lachaussée, sur l'étang de Sailly-Achatel, sur l'étang de Gélucourt et au plan d'eau de Briey (moyenne sur la saison de 15 individus pour ce dernier site).



Cette saison, seul le secteur « Meuse de Mouzay à Stenay » accueille des **Grèbe jougris** avec 2 individus en octobre, puis un seul en novembre et décembre. Les **Grèbes à cou noir** sont tous observés sur les étangs de Moselle en octobre et en novembre : étang du Lindre, étang des Moines et Grenouilles, étang de Desseling et étang de Mutche. En mars, 2 oiseaux sont notés au lac de Madine, 2 également sur le secteur « Meurthe à Art/Meurthe », 1 sur l'étang de Zommange, 6 sur l'étang du Lindre et 12 sur l'étang de Lansquenet.

La **Foulque macroule** présente des effectifs en baisse par rapport à la saison dernière, surtout pour le mois d'octobre qui est un des plus bas après ceux de 1983, 1996 et 2014. Les entités «Woèvre », « Vallée de la Moselle » et « étang de Moselle » sont les plus fréquentés par l'espèce. Comme à son habitude le lac de Madine affiche les plus beaux comptages, cependant on remarque une baisse des effectifs comme le montre le tableau ci-dessous. La Woèvre et la vallée de la Moselle dépassent le seuil d'importance nationale en janvier (2800).

Saison	octobre	novembre	décembre	janvier	février	mars
2012/2013	7747	10489	10460	8435	8217	3785
2013/2014	7785	12793	9323	12479	6754	1330
2014/2015	3457	11654	10327	8643	-	2964
2015/2016	5333	4365	6593	8824	6717	2416
2016/2017	2853	6050	5370	5005	5164	2190



Même si les comptages ne permettent pas une exhaustivité de par la discrétion de l'espèce sur certains sites, c'est une saison de records pour la **Gallinule poule-d'eau**. Les chiffres des mois d'octobre à janvier sont les plus hauts pour l'espèce depuis le début des comptages en Lorraine et se situent largement au-dessus des moyennes. Le plan d'eau de Briey recueille les dénombrements les plus importants avec entre 19 et 27 oiseaux suivant les mois.

Les effectifs du **Héron cendré** sont corrects cette saison et restent proches des moyennes. Les chiffres pour les mois d'octobre et novembre sont en constante augmentation depuis 3 ans. En novembre, 99 individus sont comptés à l'étang de Gondrexange et 47 sur le secteur « Moselle de Thionville à Sierck ». Notons également 45 oiseaux en octobre, sur le secteur « Meuse de Dun à Vacherauville ».

Après des effectifs records la saison dernière, les chiffres de la **Grande aigrette** diminuent avec une présence maximale en octobre et minimale en mars. Les plus beaux groupes sont notés sur des étangs de Moselle : 209 oiseaux à l'étang de Nollweyer en novembre, 150 à l'étang de Gondrexange en octobre et 122 à l'étang du Stock, en janvier. Pour ce dernier mois, l'espèce est présente sur 49 sites.

A l'instar de la saison dernière, le **Butor étoilé** est noté tout les mois sauf en novembre. On le retrouve à l'unité sur plusieurs sites de la région : étang d'Amel, lac de Madine, étang de Mutche, gravières de Charmes, étang de Parroy, plan d'eau de la Maxe.

Niveau laridés, un maximum de 5 **Goélands leucophées** est noté en janvier, dont 4 au lac de Madine et 1 sur le secteur « Meurthe à Art/Meurthe ». Sur la saison et mis à part ces deux derniers sites, on retrouve l'espèce à l'étang du Grand Morinval et sur le secteur « Meuse de Stenay à Mouzay ». Bon effectif de **Goéland cendré** en janvier avec 16 individus, tous notés en vallée de Moselle entre le plan d'eau de Champey et les gravières de Charmes. L'espèce est également présente au Bishwald en décembre (1 ind.) et au lac de Madine en février (2 ind.). Pourtant présent en petit nombre dans la région cet hiver, aucun **Goéland pontique** n'est dénombré pendant les comptages. La **Mouette rieuse** est particulièrement présente en octobre sur l'entité « étangs de Moselle », avec 90% de l'effectif régional. Pour les mois d'hiver c'est logiquement la vallée de la Moselle qui accueille les plus gros effectifs de cette espèce : 69% en décembre, 95% en janvier et de même 69% en février. Signalons la présence de 2 **Sternes arctiques** au lac de Madine lors du comptage d'octobre.

Pour les limicoles, les effectifs du **Courlis cendré** sont élevés en octobre puis chutent logiquement lors des mois d'hiver suite aux vagues de froids. Comme la saison dernière, l'essentiel des observations de l'espèce se fait en vallée de la Moselle. La **Bécassine sourde** est notée lors de la 2^{ème} partie de la saison en vallée de Moselle et sur un site Meurthe-et-Moselle. Notons cette saison la belle présence du **Pluvier doré** avec notamment ce groupe de 83 individus à l'étang du Grand Morinval lors du comptage de février ! Egalement à signaler, 1 **Pluvier argenté** sur l'étang d'Amel en novembre.

Le **Pygargue à queue blanche** est observé sur un total de 5 sites en Meuse et en Moselle, avec un minimum de 6 individus.

Anatidés exotiques :

Cygne noir : 1 individu au lac de Madine, observé toute la saison.

Tadorne casarca : 2 individus en décembre sur le secteur « Meurthe à Art/Meurthe » puis 1 en janvier et en février, 1 individu en décembre sur l'étang Rouge, 1 individu sur le secteur « Moselle de Thionville à Sierck » en janvier, 2 individus sur l'étang de Rorbach en mars.

Canard mandarin : 1 individu au plan d'eau de Briey en décembre, en février et en mars, 1 individu sur le secteur « Moselle de Liverdun à Toul » en janvier.

Canard carolin : 1 individu au plan d'eau de Briey en décembre et en mars.

Conclusion :

La saison 2016/2017 est marquée par des vagues de froid successives en hiver, gelant sur plusieurs semaines de nombreux étangs lorrains à la mi-janvier. Cela a entraîné une baisse assez considérable du nombre d'oiseaux pour ce mois : -31% par rapport à janvier 2016 et -34% par rapport à janvier 2015. Les chiffres de janvier et de février sont les plus bas depuis ceux de 2010. Signalons également quelques cas d'étangs mis en assec et d'autres vidangés qui ont eu des difficultés à se remplir au cours de la saison, dues au manque de précipitation.

Quelques espèces présentent des effectifs dont l'augmentation est régulière : l'**Oie cendrée**, l'**Ouette d'Egypte**, la **Bernache du Canada**, le **Canard chipeau** et le **Canard siffleur**. La saison est très bonne pour le **Cygne chanteur**, le **Fuligule milouinan**, la **Harle bièvre**, l'**Oie rieuse** et la **Gallinule poule-d'eau**.

De nombreuses espèces rares sont notées cette saison : **Bernache nonnette**, **Tadorne de Belon**, **Tadorne casarca**, **Fuligule nyroca**, **Macreuse brune**, **Macreuse noire**, **Harle huppé**, **Harelde boréale**, **Plongeon catmarin**, **Plongeon imbrin**, **Grèbe jougris**, **Pygargue à queue blanche**. Notons l'absence par rapport à la saison dernière de Grèbe esclavon, d'Avocette élégante, de Mouette pygmée et de Goéland pontique.

A l'instar de l'année dernière, les effectifs du **Garrot à œil d'or**, du **Fuligule milouin**, du **Fuligule morillon** et du **Grèbe huppé** restent inférieurs aux moyennes.

Liste des observateurs réguliers :

Nathalie et Marc Aubertin, Daniel Béguin, Eric Belleville, Alain Beylet, CEN Lorraine, CPIE de Meuse, Michel Collet, Jacques Côme, Thierry Duval, Frédéric Fève, Jean-Marc Fisher, Lucas Frantz, Matthieu Gaillard, André Gérard, Moana Grysan, Jean-Paul Harly, Grégory Haas, Anne Henriet, Michel Hirtz, Thierry Hirtzmann, Adam Jalby et les étudiants de l'association Gaïa, Raphaël Jilet, Stéphane Joly, Mathieu Junger, Bertrand Kernel, Serge Kmiecik, Bertrand Kurtzemann, Alain Lambert, Arnaud Lestage, Lorraine Association Nature, LPO Coordination Lorraine, Dominique Landragin, Jean-Paul Lang, Stéphane Ledauphin, Alain Lehalle, Loïc Lenoir, Arnaud Lestage, Edouard Lhomer, André Loup, Olivier Matgen, Sandrine et David Meyer, Thierry Michel, Jean-Yves Moitrot, Samuel Moutarlier, ONCFS 54, Benoit Paul, Vincent Perrin, Damien Petit, Sylvia et Daniel Pernet, Jean-Pierre Pichot, Alain Piroue, PNR de Lorraine, Florian Rabemananjara, Jean-Baptiste Schweyer, Ghislaine et Gérard Sonrel, Arnaud Sponga, Peter Strohmeier, François Thommès et l'équipe de Madine, Sylvie Valais, Graziella Valeri...

Un merci particulier à *Emmeline Frantz* et à *Damien Petit* pour la relecture de cette synthèse.

Merci à toutes et à tous... et toutes mes excuses à celles ou ceux dont les noms ne me sont pas parvenus.

Enfin un grand merci à *Eric Belleville*, *Jean-Louis Cathala* et *Alexandre Knochel* pour leur investissement dans ces comptages lorrains et qui passent désormais la main.

Annexe

Position nationale des sites lorrains lors du comptage Wetlands 2016.

<i>Sites lorrains</i>	<i>Position national en Janvier 2016</i>
Etangs de la Woèvre	Harle piette 3 ^{ème} Cygne tuberculé 6 ^{ème} Cygne chanteur 7 ^{ème} Cygne de Bewick 7 ^{ème} Canard chipeau 7 ^{ème} Garrot à œil d'or 7 ^{ème} Foulque macroule 8 ^{ème} Oie rieuse 8 ^{ème} Canard siffleur 8 ^{ème} Oie cendrée 9 ^{ème} Harle bièvre 10 ^{ème}
Vallée de la Moselle	Oie des moissons 2 ^{ème} Fuligule nyroca 4 ^{ème} Harle piette 4 ^{ème} Cygne tuberculé 4 ^{ème} Macreuse brune 5 ^{ème} Canard chipeau 6 ^{ème} Fuligule morillon 7 ^{ème} Garrot à œil d'or 9 ^{ème} Harle bièvre 9 ^{ème} Foulque macroule 9 ^{ème}
Etangs de Moselle	Cygne chanteur 4 ^{ème} Cygne de Bewick 4 ^{ème} Harle bièvre 5 ^{ème} Oie rieuse 5 ^{ème} Oie cendrée 6 ^{ème} Garrot à œil d'or 8 ^{ème}
Vallée de la Meuse	Harle piette 5 ^{ème}