

Résultats des dénombrements d'oiseaux d'eau en Lorraine Saison 2012-2013

*Damien Petit
Octobre 2013*

Une cinquantaine d'observateurs ont participé à ces dénombrements (liste en fin d'article) et ont recensé jusqu'à 85 sites ponctuels en janvier, mois de participation maximale. Pour les autres mois les nombres de sites suivis sont les suivants :

Oct : 65 ; nov : 76 ; déc : 67, janv : 85 ; fév : 53 ; mars : 55.

Les 133 sites ponctuels sont regroupés au sein de sept sites fonctionnels (vallée de la Meuse, étangs de la Woèvre, étangs de Moselle, vallée de la Moselle, lacs des Vosges, autres sites vosgiens et étangs d'Argonne).

Conditions météorologiques :

Après un automne dans l'ensemble relativement doux et humide, le froid s'installe de façon durable en seconde quinzaine de janvier et durant tout le mois de février. Aucun autre évènement météorologique majeur n'est à signaler.

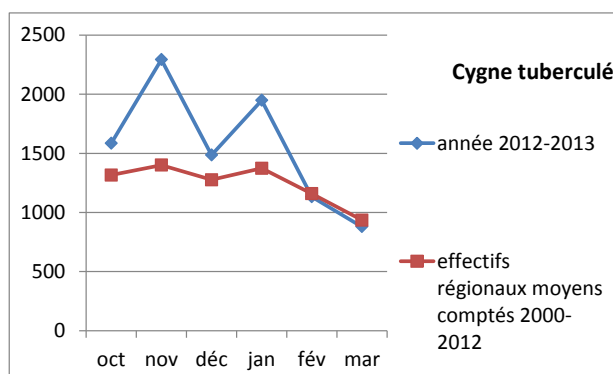
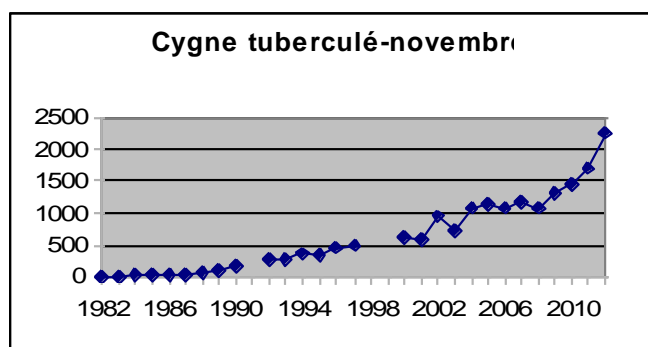
Résultats :

	oct	nov	déc	jan	fév	mar
Cygne tuberculé	1584	2292	1485	1948	1132	879
Cygne chanteur				6		7
Cygne de Bewick			5	3		
Oie des moissons				227	11	32
Oie rieuse			4	9		57
Oie cendrée	583	1505	1284	1156	725	201
Tadorne de Belon				33		1
Canard colvert	4690	5469	8442	7550	4022	1641
Sarcelle d'hiver	1484	3403	1268	453	583	1298
Canard chipeau	1053	2013	1453	2202	1408	852
Canard siffleur	359	1336	1296	1128	1899	1627
Canard pilet	15	4	8	12	30	30
Sarcelle d'été	1					1
Canard souchet	884	667	76	52	9	158
Nette rousse	160	102	10	28	6	118
Fuligule milouin	3243	2486	1158	2998	1742	3173
Fuligule nyroca				1		
Fuligule morillon	584	957	633	1529	883	1455
Macreuse brune	2		29	4	2	
Garrot à œil d'or		23	64	117	83	93
Harle piette			7	45	59	32
Harle huppé				2		
Harle bièvre		12	369	346	279	145
Cygne noir	2	3	3	2	2	2
Bernache du Canada	1	6		26	7	
Ouette d'Egypte	52	108	17	91	3	10
Oie à tête barrée				1		
Canard mandarin		1				
Foulque macroule	18656	21751	15327	18678	13149	9004
Grue cendrée	125	115	854	586	818	655
Râle d'eau	8	4	1	1		3
Gallinule poule d'eau	36	43	25	48	28	19
Pygargue à queue blanche			1	1	1	2
Busard des roseaux	3					4
Busard Saint-Martin			3		1	1
Faucon pèlerin					1	

	oct	nov	déc	jan	fév	mar
Plongeon imbrin		1				
Grèbe huppé	1019	879	242	508	266	506
Grèbe esclavon					1	
Grèbe à cou noir	1					8
Grèbe castagneux	270	118	38	103	56	77
Grand Cormoran	2442	1655	941	1655	1290	701
Héron cendré	305	235	145	305	131	237
Grande Aigrette	741	648	360	329	398	210
Aigrette garzette		1				
Butor étoilé		3				
Cigogne blanche	2	1	25		8	8
Pluvier doré						4
Petit Gravelot						11
Bécassine des marais	65	18	3	6	2	76
Courlis cendré	58		53	50		10
Chevalier arlequin						1
Chevalier gambette	3					1
Chevalier culblanc	5	4	5	3	2	15
Chevalier sylvain	1					
Chevalier guignette	1		1	1		3
Bécasseau variable	45	1				
Combattant varié						10
Goéland marin		1	1	1	1	
Goéland leucophée		1			2	
Goéland cendré		3		17	209	3
Goéland indéterminé				19		
Mouette rieuse	288	1928	219	4375	2641	530
Guifette noire	1					
Pipit spioncelle		2	5	1	36	10
Bergeronnette des ruisseaux		2				1
Cincla plongeur					1	
Rémiz penduline	4					
Bruant des roseaux	1	2	7	3	1	

Commentaires :

Le **Cygne tuberculé** continue sa progression surtout sensible en novembre, mois durant lequel un net pic d'abondance est perceptible.



La bonne couverture de ce mois ne suffit pas à expliquer ce phénomène. En effet le seul site vraiment important pour l'espèce à ne pas avoir été recensé en décembre (la Moselle de Thionville à Argancy) totalisait 155 individus en novembre soit une petite partie seulement des quelques 800 cygnes ayant disparu entre ces deux comptages.

Un important passage a donc dû avoir lieu, visible notamment sur le Lac de Madine mais également sur d'autres sites comme le montre le tableau ci-dessous :

Cygne tuberculé	oct	nov	déc	jan	Fév	mar
étg de Bénestroff	72	71	123	30	4	26
étg de Gélucourt	32	86	111	88	2	0
étg de Morhange	180	111	12	3	0	2
étg de Vallerange	96	197	19	35	3	6
Madine	732	1047	862	832	805	513
Moselle de Thionville à Argancy	31	155	NC	265	NC	NC
Moselle de Thionville à Sierck	NC	164	NC	55	NC	NC
plan d'eau de Champey	83	65	50	72	45	28

Le lac de Madine (832), la Moselle de Thionville à Argancy (265) et le plan d'eau de la Maxe (183) atteignent le site d'importance nationale en janvier (178). Au niveau des sites fonctionnels on retrouve les effectifs suivants : 873 pour les étangs de Woèvre (3^{ème} site français), 697 pour la vallée de la Moselle (6^{ème} site) et 322 pour les étangs de Moselle.

Le seuil d'importance nationale est atteint par l'étang de Bischwald (4^{ème} site français) pour le **Cygne chanteur** (seuil : 1 individu) et par l'étang de Vallerange (6^{ème} site français) pour le **Cygne de Bewick** (seuil = 3). L'ensemble des observations de ces deux espèces sont reportées dans le tableau ci-dessous :

		déc	jan	Mar
Cygne chanteur	étg de Bischwald		6	6
	Meuse de Stenay à Pouilly			1
Cygne de Bewick	étg de Lindre	2		
	étg de Vallerange	3	3	

L'**Oie cendrée** enregistre une impressionnante augmentation de ses effectifs en novembre, mois pour lequel le précédent record était de 727 individus en 2009. Le tableau ci-dessous reprend les principaux sites pour l'espèce.

Oie cendrée	oct	nov	déc	jan	fév	mar
E du Grand Morinval	40	244				
étg de Bischwald		29		120	24	16
étg de Gondrexange		160				
étg de Lindre	294	797	420	500	488	56
étg des Moines et Grenouilles			81	110		44
étg du Stock	118	11	548	80	44	51
Madine	131	275	235	204	86	27

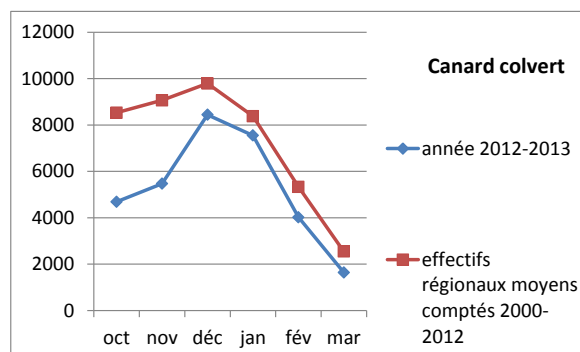
Sites avec plus de 100 ind au moins une fois dans la saison

Le lac de Madine, et l'étang de Lindre atteignent le seuil d'importance nationale en janvier (187) avec respectivement 204 et 500 individus. Au niveau des sites fonctionnels on retrouve les effectifs suivants : 229 pour les étangs de Woèvre, et 909 (6^{ème} site français) pour les étangs de Moselle.

Le plan d'eau de Cattenom et l'étang de Lindre atteignent le site d'importance nationale en janvier (26) pour l'**Oie des moissons** avec respectivement 127 et 100 individus conférant aux sites fonctionnels respectivement les 3^{ème} et 4^{ème} places parmi les sites français. Les autres observations de cette espèce concernent l'étang de Lindre avec 11 ind en février et 32 en mars.

L'**Oie rieuse** est surtout notée en mars avec 36 individus au Bischwald, 18 au Lindre et 3 à Madine.

Le **Canard colvert** présente des totaux régionaux anormalement bas en octobre et surtout novembre du fait d'effectifs très faibles sur l'étang de Lindre, traditionnellement 1^{er} site à cette période de l'année. Ce site présente par contre les plus forts rassemblements de la saison avec 2125 individus en décembre et encore 1350 en janvier. Le seuil d'importance nationale (3037) est alors atteint sur le site fonctionnel des étangs de Moselle avec 3544 individus.



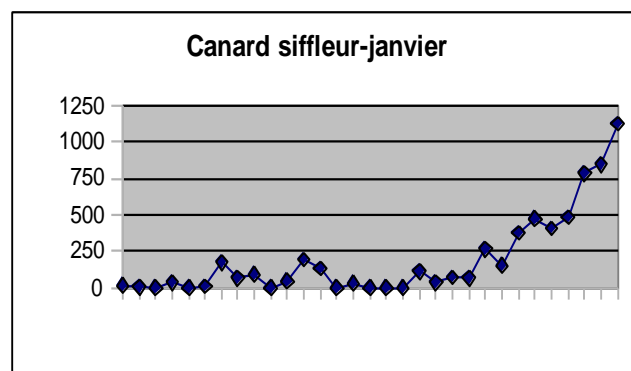
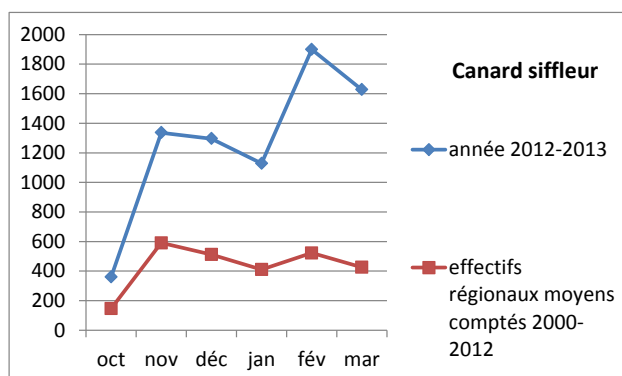
Les effectifs maximum de la **Sarcelle d'hiver** sont les suivants :

mois	site	code	effectif
novembre	étg de Bischwald	L1	1126
novembre	étg de Lachaussée	D1	785
octobre	étg de Videlage	O9	754

Le **Canard chipeau** continue sa progression dans la région. Celle-ci est particulièrement nette en janvier.

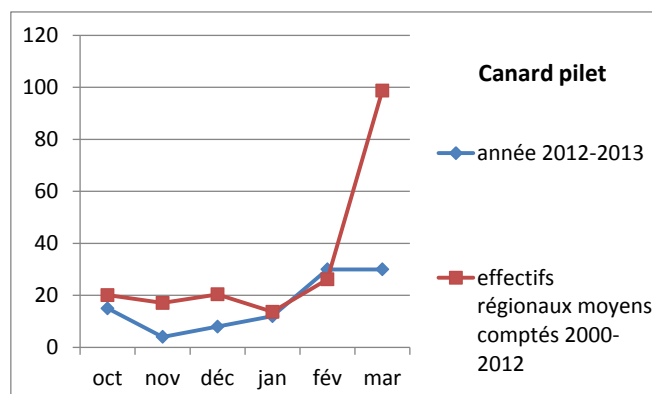
Le principal site est le Lac de Madine qui de novembre à février atteint le seuil d'importance internationale (600 pour le nord-ouest de l'Europe) 4 mois de suite avec successivement 790, 1049, 1196 et 1119 individus. Au niveau des sites fonctionnels on retrouve un total de 1217 individus pour les étangs de Woëvre (4^{ème} site français) et 786 pour la vallée de la Moselle (8^{ème} site français) qui sont par conséquent tous les deux sites d'importance internationale. Au sein du second site, les sablières de Maizières avec 422 chipeaux dépassent à elles seules le seuil d'importance nationale (365 individus).

Même tendance chez le **Canard siffleur** pour lequel le lac de Madine atteint le critère d'importance nationale (522) en janvier avec 887 individus. Le maximum dénombré sur ce site intervient toutefois en février avec 1448 individus. Le plan d'eau de Champey vient en deuxième position avec par exemple 234 siffleurs en février. Au niveau des sites fonctionnels on obtient un total de 887 individus pour les étangs de Woëvre.



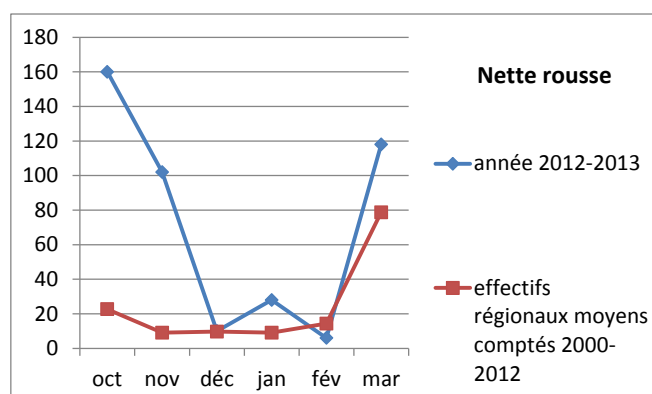
Pour le **Canard pilet** les plus grands groupes sont de 21 individus en février à l'étang de Lindre et 17 en mars sur la Meuse entre Dun et Vacherauville. On remarquera que le passage est assez peu fourni en mars.

Très petite année pour la **Sarcelle d'été** également avec seulement 2 données d'un individu à chaque fois, en octobre sur les gravières de Charmes et en mars à l'étang de Gélucourt.

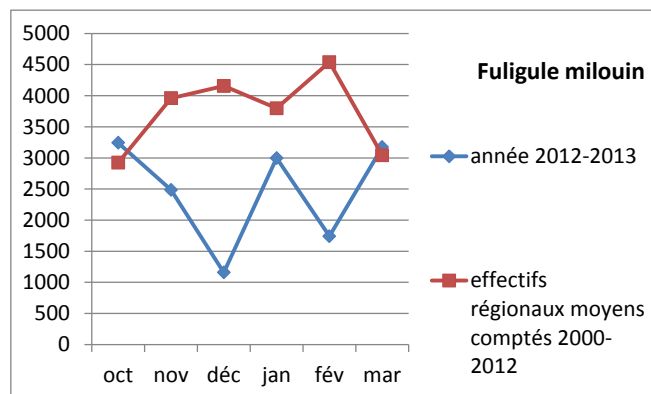


Même remarque pour le **Canard souchet** avec un maximum de seulement 249 individus en octobre à l'étang de Lindre.

Le passage postnuptial de la **Nette rousse** est le plus important depuis le début des comptages : 160 en octobre (dont 102 à l'étang de Vallerange) et 102 en novembre. A titre de comparaison les effectifs de l'année précédente pour ces deux mois étaient respectivement de 98 et 16. Le passage pré-nuptial est davantage dans la norme de ces dernières années.



Le profil d'hivernage du **Fuligule milouin** est atypique avec des effectifs en général inférieurs aux moyennes de ces 12 dernières années. Les irrégularités dans la couverture d'un mois sur l'autre (notamment l'absence de comptage en décembre et février sur la Moselle de Thionville à Argancy et sur le plan d'eau de la Maxe) ne suffisent pas à expliquer totalement les importants creux constatés d'autant plus que l'on enregistre également d'importantes variations sur les sites ayant accueilli plus de 400 individus pendant au moins un mois. En janvier l'étang de Lindre atteint le seuil d'importance nationale (817) avec 934 individus. Au niveau du site fonctionnel des étangs de Moselle on arrive même à un total de 1919 individus.

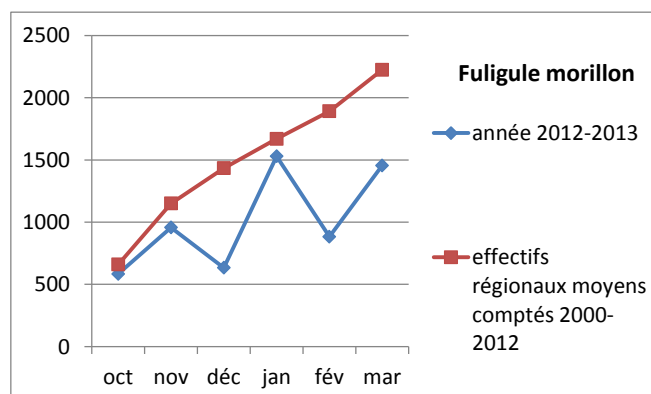


	octobre	novembre	décembre	janvier	février	mars
Etang de la Mutche (L5)	71	58	12	523	10	283
Etang de Morhange (L7)	1001	465	8	13	0	189
Etang de Lindre (O1)	709	592	170	934	1	469
Lac de Madine (E1)	8	228	735	180	1193	79
Etang de Pannes (E3)	0	0	0	0	0	753

L'**unique Fuligule nyroca** de la saison a été observé en janvier à Madine. Un hybride avec le Fuligule milouin est noté aux gravières de Charmes en mars.

Comme pour le milouin, le profil de présence du **Fuligule morillon** est plutôt atypique avec des creux en décembre et janvier comparables à ceux observés pour cette première espèce. Les sites les plus importants et les mieux suivis ne montrent cependant pas des variations aussi fortes d'effectifs. Il est donc probable que dans le cas de cette espèce, l'irrégularité de la couverture soit davantage à mettre en cause. Les plus gros effectifs sont de 316 en février à Madine.

C'est toutefois sur le site fonctionnel de la vallée de la Moselle que le seuil d'importance nationale de 421 individus est atteint en janvier avec un total de 909 morillons ce qui en fait le 10^{ème} site français.



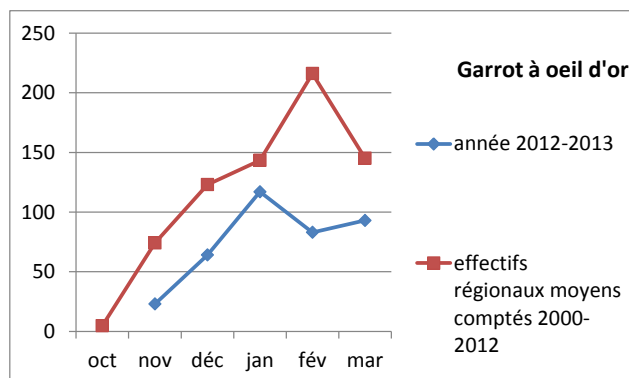
	octobre	novembre	décembre	janvier	février	mars
Moselle de Thionville à Argancy (H4)	22	21	NC	257	NC	NC
Etang de Lindre (O1)	154	227	35	73	119	224
Lac de Madine (E1)	0	54	217	235	316	73

29 **macreuses brunes** ont été dénombrées en décembre. Pour mémoire les précédents records pour cette espèce étaient de 18 en 2007, 35 en 1988 et 31 en 1990 pour décembre et enfin 50 en janvier 1989. Le tableau ci-dessous reprend l'intégralité des observations de la saison.

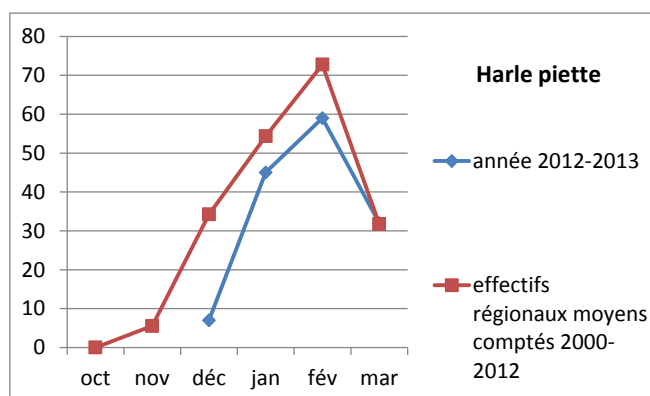
date	mois	site	code	effectifs
15/10/12	octobre	réservoir de Bouzey	R1	2
19/12/12	décembre	étg du Grand Rozot	I9	16
16/12/12	décembre	plan d'eau de Champey	I1'''	13
13/01/13	janvier	Madine	E1	1
13/01/13	janvier	étg de Gélucourt	O8	1
12/01/13	janvier	sablières de Saint Rémy	H6	2
17/02/13	février	plan d'eau de Champey	I1'''	2

Dans la lignée de la baisse enregistrée depuis quelques années les effectifs de **Garrot sonneur** sont plutôt faibles pendant toute la saison. La plus forte concentration est de 66 individus en janvier à Madine, seul site ponctuel d'importance nationale (plus de 22 individus en janvier). Ce maximum saisonnier est immédiatement suivi d'une baisse inhabituelle à ce moment de l'année et que la moindre couverture de ce mois ne suffit pas à expliquer. L'exemple du lac de Madine illustre ce déficit : alors que les effectifs

moyens comptés sur ce site en janvier et février sont de respectivement 80 et 118 garrots, il n'en a été compté que 66 et 64 en 2013. Au niveau des sites fonctionnels le seuil d'importance nationale de 22 individus est toutefois atteint sur les sites suivants : 68 pour les étangs de Woèvre (dont 66 pour le seul lac de Madine), 22 pour la vallée de la Moselle et 24 pour les étangs de Moselle.



Les effectifs du **Harle piette** sont nettement inférieurs à la moyenne des 12 dernières années sur l'ensemble de la saison. En dehors du comptage de janvier quelques groupes importants sont observés : 23 individus en mars à Madine, 21 en février sur le même site, et 19 en février au plan d'eau de Champey. Au niveau des sites fonctionnels le seuil d'importance nationale (2) est atteint sur les étangs de Woèvre avec 12 individus (4^{ème} site français), sur les étangs de Moselle avec 4 individus et surtout sur la vallée de la Moselle avec 28 individus (3^{ème} site français).

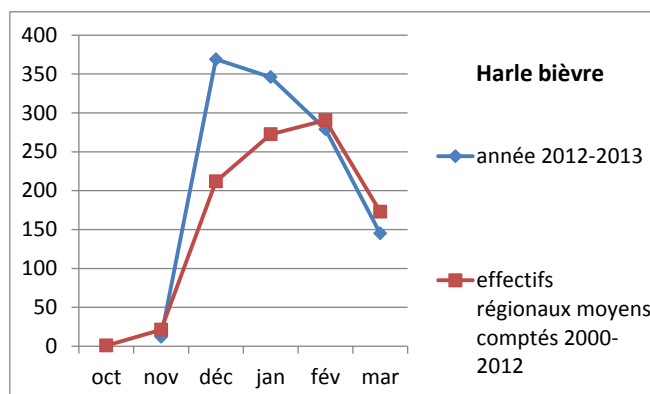
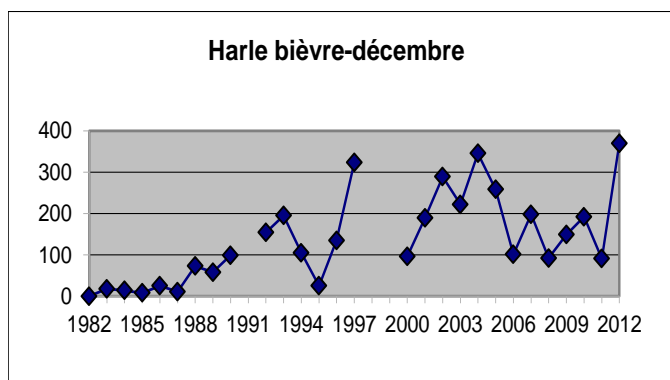


Ce seuil est également atteint sur les sites ponctuels suivants :

date	site	code	effectif
13/01/13	barrage d'Arnaville	I1	21
13/01/13	Madine	E1	12
12/01/13	étg de Bénestroff	L4	3
12/01/13	sablières de Maizière H3		7

2 **harles huppés** sont notés en janvier : 1 à l'étang de Parroy et 1 à l'étang de Luppy.

369 **harles bièvres** en décembre représentent le plus fort effectif pour ce mois depuis début des comptages. Les principaux sites sont constitués par l'ensemble étang de Stock + Gondrexange en décembre avec 193 individus et l'étang de Stock avec 119 individus en février.

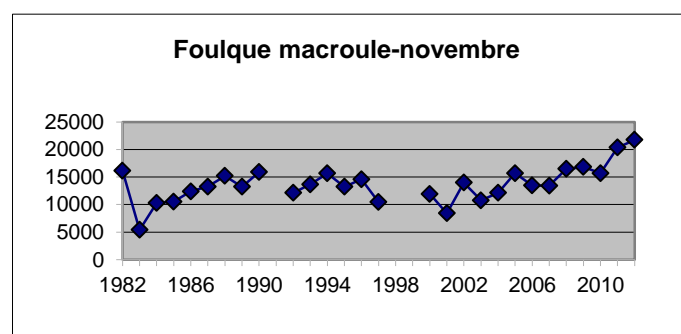
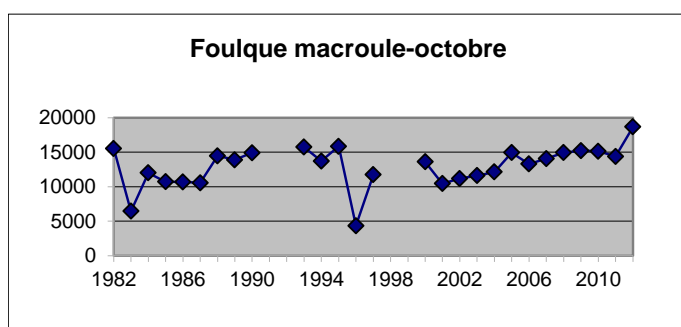


En janvier les sites ponctuels suivant atteignent le seuil d'importance nationale (19) :

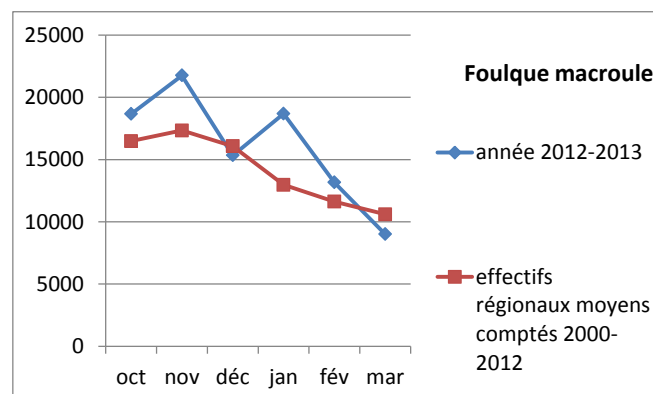
site	code	effectif
étg de Mutche	L5	78
étg du Stock	N1	32
Moselle de Liverdun à Toul	I3	31
Moselle de Toul à Neuves-Maisons	I5-4	26
étg de Réchicourt	N3	23
lac de la Plaine	U1-2	23

Au niveau des sites fonctionnels on retrouve les effectifs suivants : 96 pour la vallée de la Moselle et 198 pour les étangs de Moselle (4^{ème} site français).

Toujours en progression dans la région, la **Foulque macroule** enregistre de nouveaux records en octobre et novembre. C'est pendant ce mois que la plus grosse concentration est notée avec 10489 à Madine. Ce site atteint le seuil d'importance nationale (2748) en janvier avec 8435 individus. Au niveau des sites fonctionnels on retrouve les effectifs suivants : 8698 pour les étangs de Woëvre (4^{ème} site français) et 7232 pour la vallée de la Moselle (6^{ème} site français).



D'avantage que pour les fuligules milouin et morillon, le très net déficit apparaissant en décembre peut s'expliquer par l'absence de dénombrement sur 4 sites de la vallée de la Moselle au nord de Metz. Ces trois sites abritaient en effet 4644 foulques en novembre.



Un **plongeon imbrin** est noté en novembre à l'étang du Stock.

Le **Grèbe huppé** présente un maximum de 192 individus en octobre à Madine puis 127 en novembre sur le même site.

1 **grèbe esclavon** est noté le 17/02/2013 à Champey.

Les plus gros effectifs de **grèbe castagneux** s'élèvent à 59 en octobre aux sablières Hergott (au nord de Metz). Viennent ensuite 34 individus en novembre à Pierre-Percée et autant en février au lac de Celle sur Plaine.

Pour le **Héron cendré** le pic relatif enregistré en janvier traduit sans doute surtout un important effort de couverture. C'est à cette occasion que le maximum de 71 individus sur la Moselle entre Thionville et Sierck prend place.

La **Grande Aigrette** a fait l'objet d'un comptage spécifique en janvier dont les premiers résultats sont consultables sur le site du Centre Ornithologique Lorrain à l'adresse suivante :

<http://www.centre-ornithologique-lorrain.com/index.php?rub=actu2&id=126>

Un protocole mieux adapté à cette espèce (comptages aux dortoirs) permet d'avancer un chiffre minimum de 780 individus présents à la mi-janvier soit 2,4 fois plus que ce qui avait été compté en journée. Les plus grands groupes contactés dans le cadre

des comptages d'oiseaux d'eau pendant cette saison sont de 164 individus au Lindre en octobre et 167 sur l'étang d'Ommeray en novembre.

Parmi les laridés on remarquera cette concentration exceptionnelle de 200 **goélands cendrés** en février sur la Meuse entre Stenay et Pouilly.

Un **goéland marin** est présent en novembre à l'étang Rouge (M3). L'espèce est également notée de décembre à février au lac de Madine.

Une **guifette noire** est encore visible en octobre au long étang (M4).

Anatidés exotiques :

Le **Cygne noir** présente toujours des effectifs restreints (maximum de 5) mais apparaît maintenant dans les 4 départements de la région.

La **Bernache du Canada** semble en nette augmentation cette année. Le plus grand groupe rassemble 12 individus en janvier sur la Meuse de Mouzay à Stenay. L'absence de l'espèce sur ce site pendant les mois d'automne suggère que le maximum régional observé en janvier n'est peut-être pas dû qu'à une couverture plus exhaustive de la vallée de la Moselle ; un léger afflux d'oiseaux étrangers a aussi pu survenir.

Les effectifs **d'Ouette d'Egypte** semblent se stabiliser au niveau régional même si les sites du sud de la région connaissent une plus grande fréquentation par l'espèce. La plus forte concentration concerne 64 individus en novembre sur la Moselle entre Thionville et Argancy.

Conclusion :

Dans la suite logique des hivers précédents on observe une augmentation encore très nette pour un certain nombre d'espèces. Il s'agit principalement d'espèces herbivores tels que la Foulque macroule, le Cygne tuberculé, le Canard siffleur et surtout le Canard chipeau qui est la seule espèce pour laquelle un site lorrain atteint le critère d'importance internationale. Ces espèces profitent amplement de la végétation aquatique qui s'est considérablement développé ces dernières années sur la Lac de Madine. Parmi les espèces herbivores en augmentation, la Nette rousse se distingue par sa répartition essentiellement concentrée sur les étangs de Moselle et plus particulièrement l'étang de Vallerange. Il en va de même pour l'Oie cendrée qui marque une préférence pour les étangs de Lindre et les Grands réservoirs (étangs de Stock et de Gondrexange).

Parmi les piscivores, seule la Grande Aigrette montre encore une nette tendance à l'augmentation de ses effectifs, phénomène qu'un comptage spécifique a permis de mieux appréhender cette année.

Parmi les hivernants côtiers on remarquera surtout la présence d'un maximum de 29 macreuses brunes en décembre et de 200 goélands cendrés en février, effectifs plutôt inhabituels ces dernières années.

Liste des observateurs :

Denis Ambroise, Pauline Ambroise, Patrick Behr, Eric Belleville, Hélène Bertholin-Petit, Jean-Marie Berg, Catherine Cabley, Yann Carasco, Jean-Louis Cathala, Gabriel Caucanas, Michel Collet, Jacques Côme, Thierry Duval, Christophe Ethuin, Frédéric Fève, Jean-Marc Fischer, Georges Fortier, Matthieu Gaillard, Moana Gryzan, Jean-Louis Hans, Jean-Paul Harly, Anne Henriet, Michel Hirtz, Nicolas Hoffmann, Gérard Joannès, Bertrand Kernel, Alexandre Knochel, Fernand Kubina, Alain Lambert, Dominique Landragin, Jean-Paul Lang, Robert Lécaille, Jean-Marc Lefranc, Alain Lehalle, Rémy Lepron, André Loup, Odile Mella, Gérard Michel, Jean-Louis Migeon, Jean-Yves Moitrot, Pierrick Moreau, Philippe Muller, Nicolas Patier, Damien Petit, Vincent Perrin, Jean-Pierre Pichot, Alain Piroué, Roland Remark, Jean-Baptiste Schweyer, Gérard Sonrel, Philippe Sornette, Peter Strohmeier, François Thommès, Martine Thommès, Romuald Vallon, Franck Wilt.

Merci à tous et à toutes... et toutes nos excuses à ceux dont les noms ne nous sont pas parvenus.