

## **Clé de détermination simple des Squamates (reptiles) de la Mayenne**

Benoît BAUDIN – 13 février 2011

**1A-** vertébré à peau nue (sans écailles, sans poils...) et à quatre pattes : **Amphibiens** ⇒ cf. clé des amphibiens

**1B-** vertébré avec une peau recouverte d'écailles, sans patte ou 4 pattes : **Squamates** ⇒ 2

**2A-** animal avec peau recouverte d'écailles **et** 4 pattes ⇒ 3

**2B-** animal avec une peau recouverte d'écailles mais **sans** pattes ⇒ 5

**3A-** animal de couleur gris-marron (jamais de vert, bien regarder la gorge pour les petits lézards) ⇒ 4

**3B-** animal avec du vert sur le dos ou sous la gorge ⇒ **Lézard vert occidental** (*Lacerta bilineata*)



Lézard vert occidental adulte



Jeune Lézard vert occidental (marron avec gorge verte)

**4A-** individu petit, trapu avec des pattes assez courtes, couleur marron (parfois gris) assez uniforme avec des ponctuations ou tirets noirs et blancs à jaunâtres ⇒ **Lézard vivipare** (*Zootoca vivipara*)

**4B-** individu svelte avec des pattes assez longues, de couleur grise avec quelquefois les flancs marron ou des petits points bleus sur les côtés ⇒ **Lézard des murailles** (*Podarcis muralis*)



Lézard vivipare :

Pattes courtes, aspect trapu.  
Couleur assez uniforme avec des petits points noirs ou jaunâtres



Lézard des murailles :

Pattes et doigts longs, aspect svelte.  
Souvent deux couleurs contrastées : marron foncé et marron clair ou gris chez les femelles (individu du bas), noir et gris chez les mâles (individu du haut)



**5A-** animal avec des écailles nettes et une tête bien distincte  $\Rightarrow$  6

**5B-** animal d'aspect lisse (sans écailles visibles au premier coup d'œil), gris ou marron et avec une tête peu distincte  $\Rightarrow$  **Orvet fragile** (*Anguis fragilis*)



Orvet fragile

**6A-** dessin dorsal marron ou noir net en zigzag ou barres plus ou moins alternées, pupille de l'œil verticale, taille inférieure à 80cm : **vipère**  $\Rightarrow$  7

**6B-** dessin dorsal absent ou peu net, pupille de l'œil ronde : **couleuvre**  $\Rightarrow$  8

**7A-** marques dorsales en forme de barres plus ou moins alternées, le plus souvent non reliées les unes autres par une ligne médiane dorsale, museau retroussé, 3 rangées d'écailles entre l'œil et la bouche, iris jaunâtre  $\Rightarrow$  **Vipère aspic** (*Vipera aspis*)



Vipère aspic : barres noires dorsales



Tête de Vipère aspic

**7B-** marques dorsales en forme de triangle plus ou moins alternés, reliés les uns aux autres par une ligne médiane dorsale, museau arrondi, 2 rangées d'écailles entre l'œil et la bouche, iris cuivré ou orangé  $\Rightarrow$  **Vipère péliade** (*Vipera berus*)



Vipère péliade : triangles marron ou noirs reliés



Tête de Vipère péliade



**8A-** corps le plus souvent gris avec présence d'un collier au niveau du cou de couleur noir et jaune (blanc à orange), ventre noir et blanc ⇒ **Couleuvre à collier** (*Natrix natrix*)



Couleuvre à collier



Coronelle lisse

**8B-** présence d'un bandeau marron partant du museau et se poursuivant derrière l'œil, ventre marron assez uniforme ⇒ **Coronelle lisse** (*Coronella austriaca*)

**8C-** couleuvre marron clair jaune olivâtre à marron très foncé avec des mouchetures blanches, ventre uniformément jaune ou blanchâtre, présence d'un collier jaune chez les jeunes (sans le noir de la couleuvre à collier) mais avec une tache noire sous et juste derrière l'œil qui disparaît chez l'adulte ⇒ **Couleuvre d'Esculape** (*Zamenis longissimus*)



Jeune Couleuvre d'Esculape : tâche jaune au niveau du cou et marque noire sous et derrière l'œil

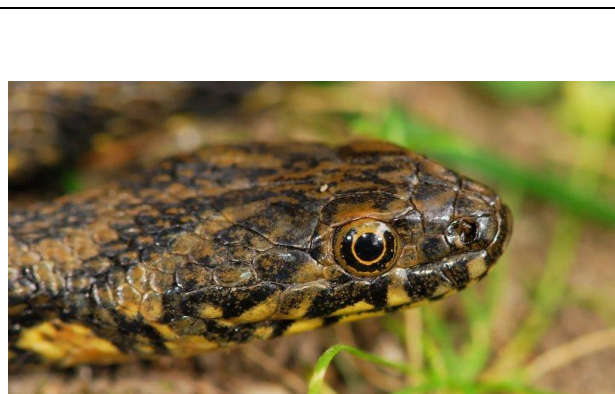


Couleuvre d'Esculape adulte

**8D-** œil assez grand, présence de taches jaunâtres et noirâtres sur le dos ⇒ **Couleuvre vipérine** (*Natrix maura*)



Couleuvre vipérine : souvent du jaune et des marques noires sur le dos mais peu nettes



Couleuvre vipérine : œil assez grand