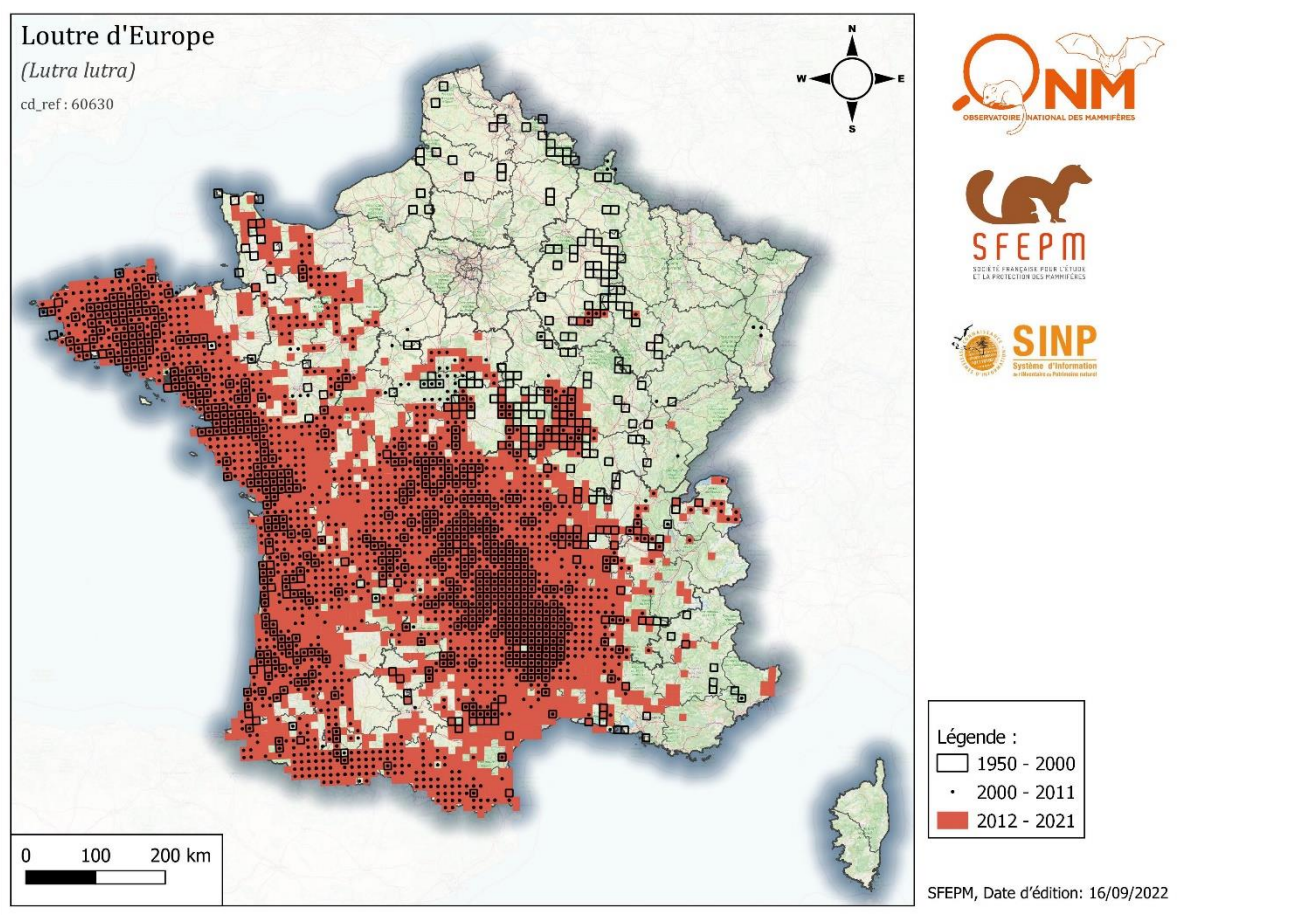


Appel aux prospecteurs de la loutre d'Europe!

Qu'est-ce que le Plan National d'Actions en faveur de la loutre d'Europe ?

La loutre d'Europe a fait son retour en PACA en 2009 par le Rhône au nord du Vaucluse, depuis des populations venant de la Drôme et de l'Ardèche. Ce retour a formidablement bien coïncidé avec la mise en place du Plan National d'Actions en faveur de la loutre d'Europe pour la période 2010-2015. Un nouveau Plan National d'Actions 2019-2028 a été adopté et fixe désormais les enjeux et les axes de travail pour les années à venir.

La LPO PACA est la structure animatrice de la déclinaison régionale du PNA loutre d'Europe en région PACA.



Carte de synthèse de la répartition de la loutre d'Europe en France en 2021 (source SFEPM)

L'année 2022, avec le prolongement de la subvention de la DREAL PACA accordée à la LPO, a permis une nouvelle fois de mener des actions en faveur de la loutre d'Europe. Ainsi, sur la base des grands axes de travail définis dans le PNA, plusieurs actions ont pu être mises en place :

- **Etude : maintenir un effort de prospection permettant de suivre la reconquête de la loutre en PACA ;**
- **Protection : proposer des aménagements permettant de faciliter le franchissement des barrages par la loutre sur la Durance. Concertation entre les différents acteurs du territoire ;**
- **Sensibilisation : former les acteurs du territoire (naturalistes, professionnels, gestionnaires) à une meilleure connaissance et une meilleure préservation de l'espèce et sensibiliser le grand public.**

Pourquoi suivre précisément la répartition de la loutre d'Europe dans notre région ?

Le suivi de présence et globalement l'amélioration des connaissances concernant la loutre d'Europe servent sa protection : prise en compte dans les documents d'objectifs Natura 2000, dans les documents d'urbanisme et de planification, prise en compte de cet enjeu pour réaliser des passages à faune adaptés, réglementation sur le piégeage des ragondins, etc.

Confirmer la présence de la loutre dans un cours d'eau est un argument de poids pour la mise en œuvre de sa préservation !

Quel est le bilan des prospections en 2022 ?

En 2022 l'effort de prospection de la part des observateurs bénévoles et des gestionnaires d'espaces naturels a été maintenu avec 50 mailles de prospection attribuées pour le suivi de la loutre d'Europe dans le cadre de la déclinaison régionale du Plan National d'Actions et 46 observateurs ont fait remonter leurs observations de loutre d'Europe.

Ainsi, 261 observation de loutre (dont 119 négatives) ont été centralisées en 2022. L'espèce a été détectée sur 19 mailles.

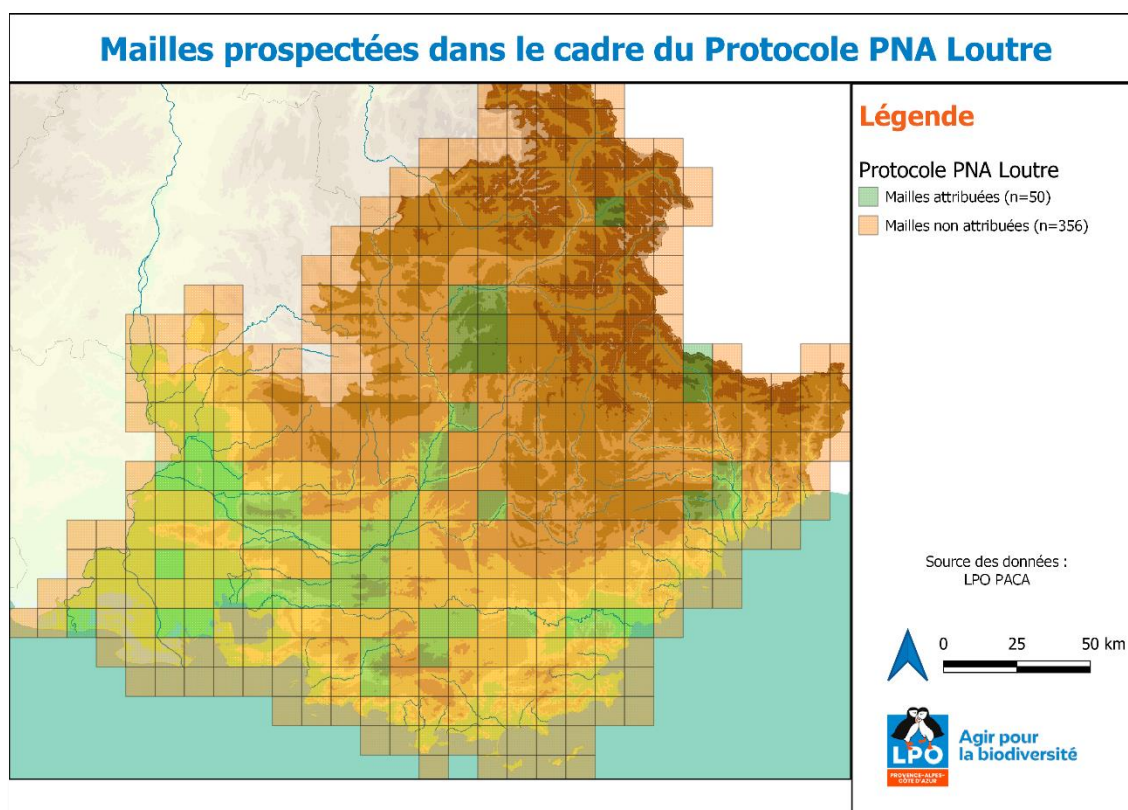


Figure 2 : Carte des mailles de prospection attribuées en 2022

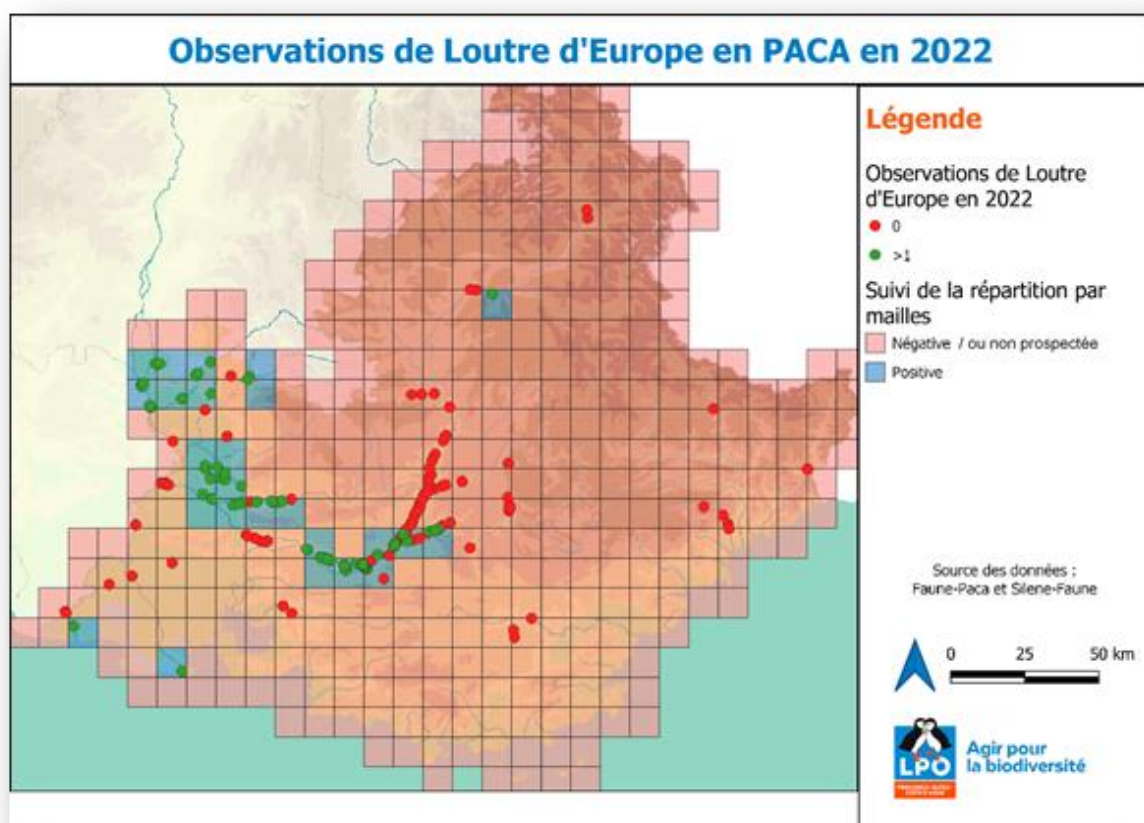


Figure 1 : carte de synthèse de la répartition de la loutre d'Europe en PACA en 2022

En 2023, poursuivons cet effort de prospection sur le front de recolonisation Provence-Alpes-Côte d'Azur !

Protocole standard de prospection pour le suivi de la répartition de la loutre d'Europe à l'échelle nationale

Un protocole standardisé est un protocole qui doit être reproductible et répétable. Il permet d'obtenir des données standardisées qui peuvent ensuite être analysées statistiquement.

Pour que vos prospections loutre soient comparables au niveau local comme national (même en cas d'absence), nous proposons à toutes les personnes intéressées par la loutre d'Europe de prendre en charge une maille de prospection et de suivre le protocole standard très simple ci-dessous.

Le protocole de suivi de la répartition de la loutre d'Europe se décline de la manière suivante :

- ✓ Choix de 4 à 6 points de prospection au sein de mailles 10x10km répartis de la façon la plus homogène possible (un point dans chaque quart lorsque c'est faisable). Ces points seront choisis de préférence sur des cours d'eau, sinon des étangs, lacs ou mares. Les sites choisis seront de préférence des ponts, seuils, prises d'eau ou des confluences. Il faudra veiller à choisir des points relativement faciles d'accès.
- ✓ Prospection de 600 m de rives à partir du point, d'un seul côté. La portion de rive prospectée devra être répertoriée et devra être la même à chaque passage (rive droite ou gauche, vers l'amont ou l'aval). La prospection s'effectue souvent depuis le lit même de la rivière et nécessite alors le port de bottes voire de cuissardes.
- ✓ Les indices de présence recherchés sont principalement les épreintes (fèces) et les empreintes de pas.



Epreinte de loutre à gauche ©N. Fuento et empreinte de loutre à droite ©M. Corail

La maille est notée positive dès qu'un indice de présence est découvert. Il n'y a donc pas de nécessité de prospecter systématiquement l'ensemble de la maille, sauf si l'on souhaite davantage de données et éventuellement une représentation plus fine des résultats.

- ✓ Si l'ensemble des points sont prospectés (+ 600 m de rives à chaque fois) sans qu'aucun indice de présence soit découvert, la maille est notée négative.
- ✓ Les prospections peuvent être mises en place toute l'année en évitant les périodes de crues et la période estivale (juin à août).
- ✓ Les données aléatoires (cadavres, indices trouvés par hasard) seront également relevées et permettront de compléter la carte ultérieurement.
- ✓ Réaliser un passage par an, idéalement deux.

NB : Prendre des photographies des indices de présence avec une échelle de référence (règle graduée ou pièce de monnaie) en cas d'incertitude ou de première découverte.

Transmettre les photographies à nicolas.fuente@lpo.fr

Comment participer ?

Vous trouverez via le lien ci-dessous une carte interactive vous permettant de visualiser les mailles attribuées ou non attribuées pour l'année 2023 :

https://framacarte.org/fr/map/pna-loutre-deurope-2023_66283#8/44.044/6.817

Pour vous inscrire, contactez-nous à nicolas.fuente@lpo.fr en nous précisant quel(s) numéro(s) de maille(s) que vous souhaitez prospecter. Vous recevrez par la suite la cartographie des mailles choisies en haute résolution pour les prospections de terrain.

Comment transmettre ses observations ?

Transmettez vos observations négatives comme positives sur faune-paca.org, en précisant bien dans le champ remarques : Protocole PNA loutre Maille N°XXXX.

Une prospection infructueuse est très intéressante et permet de suivre l'évolution de la recolonisation de l'espèce en région. Il suffit de renseigner n= 0 dans le champ nombre.

dimanche 13 novembre 2022

A51 - PR 100 / Peyruis (04)

- Loutre d'Europe** (*Lutra lutra*) [Luc Souret]

Remarque : Aucun indice sur 500m de rive droite. Maille E093N633.

les Présidentes / Aubignosc (04)

- 0 **Loutre d'Europe** (*Lutra lutra*) [Luc Souret]



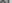

Remarque : Aucun indice en rive droite sur 800m. Maille E093N634.

Noyers-sur-Jabron (Village) / Noyers-sur-Jabron (04)

- 0 **Loutre d'Europe** (*Lutra lutra*) [[Luc Souret](#)]

Remarque : Aucun indice sur les nombreux rochers sous le pont ni sur 900m en aval du pont, ni sur 300m en amont.
Maille E092N634.

Pont du Gournias / Sisteron (04)

- 0 **Loutre d'Europe** (*Lutra lutra*)     [  Luc Souret     ]

Remarque : Aucun indice sous le pont ni sur 900m en amont. Maille E093N634.

Ravin de Biais (confluence) / Valbelle (04)

- 0 **Loutre d'Europe** (*Lutra lutra*) [   ] [  Luc Souret     ]

Remarque : Aucun indice sous le pont ni sur 800m en aval.
Maille E092N634.

vendredi 11 novembre 2022

La Ginguette nord-ouest (Durance) / Eyglies (05)

- 0 **Loutre d'Europe** (*Lutra lutra*) [Annette Lebreton]

Remarque : prospection par le GL Ecrins-Embrunais de la rive gauche de la Durance entre le plan d'eau d'Eygliers et le confluent du Merdanel aucune trace ou épreinte relevée

jeudi 10 novembre 2022

Seuil de Gréoux / Gréoux-les-Bains (04)

- 1 Loutre d'Europe (*Lutra lutra*) Robin Lhuillier (LPO PACA)

Remarque : une empreinte assez ancienne et trace huileuse sur rocher



Exemple de transmission de données Loutre d'Europe

Nous restons à votre écoute pour toutes questions complémentaires
Merci de votre participation et bonnes prospections !