



Edito

Voici le 1er numéro tant attendu de Faune-PACA *Info* qui a pour objet de tenir informé les naturalistes de la région PACA. Vous y trouverez des informations concernant la faune observée, les diverses enquêtes naturalistes, les aspects techniques liés à l'usage de www.faune-paca.org. C'est un lieu de partage, dans lequel chacun peut apporter sa contribution. Vos remarques, suggestions et contributions sont les bienvenues. Nous espérons que cette lettre répondra à vos attentes. Bonne lecture !

L'espèce du mois

L'Elanion blanc

Espèce mythique, très occasionnelle en PACA, l'Elanion blanc s'est observé sur deux sites simultanément : à Mas Chauvet, Crau (26/12 au 02/01) et aux Confines de Monteux (27/12 au 31/01 au moins). De nombreux observateurs ont pu en profiter pour ajouter cette espèce à leur liste ! Le stationnement de l'oiseau Vauclusien est remarquable (plus d'un mois à ce jour). Le record reste cependant celui de l'individu du marais du Vigueirat qui avait stationné du 19/09/2002 au 12/05/2003 ! La population française grandit rapidement (110-120 couples se reproduisent en Aquitaine et Midi-Pyrénées), ce qui explique probablement l'accroissement récent du nombre d'observations faites dans notre région. Il faut rester vigilant, il n'est pas impossible que l'espèce finisse par nicher en PACA !



Technews

Les modes de saisies

Faune-Paca permet de saisir les données selon différentes modalités, mais pour lesquelles les finalités ne sont pas les mêmes. Cependant, elles alimentent toutes la même base de données, aucune double saisie n'est à prévoir. Dans certains cas, les données saisies localement alimentent des bases de données nationales ou européennes (sous format brut ou synthétique).

La dernière nouveauté concerne la saisie dite « par formulaire ». Ce mode de saisie permet un performant traitement statistique des données. Et son usage est très simple : n'importe où, n'importe quand, je signale toutes les espèces vues/entendues durant un laps de temps défini. Inutile de passer plusieurs fois sur le même point ! Il faut simplement garder un espace suffisant entre 2 comptages (plus de 300 mètres). **A utiliser sans modération !**

Plus de détails dans « Aide et ressources » => « les [différents modes de saisie](#) ».

Section naturaliste

Allant dans le sens de ce Faune-PACA *info*, nous vous proposerons prochainement la tenue de réunions régulières de ce qu'on pourra appeler la « section naturaliste ». La première réunion se tiendra dans les Bouches-du-Rhône en mars. L'objet de cette section sera de créer un lieu d'échange et de rencontre entre naturalistes. Nous pourrions ainsi faire part de nos expériences de terrain, organiser les enquêtes, tenir à jour une chronique, aider à la gestion de faune-paca et proposer tout autre sujet. Dès à présent, n'hésitez pas à vous manifester auprès d'Amine Flitti si vous êtes intéressés par cette démarche.

A savoir

Les chiffres du mois de janvier :

- 4 140 000 données !
- 52 300 observations en janvier
- 171 nouveaux inscrits

Légende :
Balbuzard pêcheur © Aurélien Audevard ; Elanion blanc © Dominique Cavey

CHRONIQUE NATURALISTE DE JANVIER 2016

244 espèces d'oiseaux signalées. Voici une sélection des observations les plus remarquables :

Oiseaux

Cygne de Bewick

01 au 31/01/2016

Jusqu'à 126 individus sont dénombrés en Camargue le 2 janvier.

Grèbe jougris

01 au 31/01/2016

Espèce très peu fréquente, d'apparition hivernale. Noté à l'unité sur 4 sites : Camargue (Beauduc), Port Saint Louis (Carteau), Fos-sur-Mer (étang de l'Estomac) et à Martigues (près de la Mède).



Photo : Pierre Giffon

Harle bièvre

02 au 19/01/2016

Trois mâles stationnent sur le bassin de Cadarache (13). L'hivernage de l'espèce est devenue régulier depuis quelques années.



Busard pâle © Thierry Laurent

Elanion blanc

01 au 31/01/2016

Belle moisson d'observations (après les données de l'automne dernier), avec 2 individus différents. L'un est noté à Mas Chauvet (Crau), du 26/12/2015 au 02/01/2016, et l'autre aux Confines de Monteux (Vaucluse) du 27/12/2015 au 31/01/2016. Il s'agit d'un oiseau immature (2^{ème} année civile).

Milan royal

Deux dortoirs sont connus en PACA. Le principal se situe à Saint-Martin-de-Crau et comptait 55 individus le 23/01 (contre plus de 150 dans les années 2000), le second au Cagnet des Maures avec 12 ind. le 12/01.

La fermeture de la décharge d'Entressen et la diminution drastique des effectifs nicheurs en Europe sont probablement responsables de cette baisse.

Busard pâle

01 au 31/01/2016

Le désormais célèbre Busard pâle Camarguais poursuit son hivernage. Présent depuis le 29/10/2015 au moins, il se laisse facilement observer autour du Mas des Charlots. Il est très probable qu'il s'agisse du même individu ayant

stationné en Camargue en février 2015 (voire depuis novembre 2014).

Aigle de type criard

01 au 31/01/2016

Quel casse-tête ! Depuis quelque temps, les publications scientifiques portant sur les cas d'hybridation entre les aigles criards et pomarins sont à l'origine d'un grand désarroi parmi les naturalistes de terrain. De plus, des observations rapprochées ont permis de conclure à la présence d'hybrides parmi les oiseaux hivernants en Camargue. C'est pourquoi il faut rester très prudent dans vos déterminations. Nous avons donc ajouté à la saisie « Aigle criard ou hybride pomarin x criard ». A utiliser lorsque les conditions d'observation ne permettent pas d'en dire plus. Toujours est-il que plusieurs aigles de type criard sont notés en Camargue, principalement autour de Consécanière et de la Tour du Valat.

Chevalier bargette*

10/01/2016

Un individu est noté sur l'étang du Tampan, Camargue. Les données hivernales restent très rares, même si quelques cas d'hivernage sont connus.

Goéland pontique

02/01/2016

Un individu de 2^{ème} année signalé à Piémanson, Camargue. Cette espèce très peu observée passe sans doute inaperçue. Elle est probablement bien plus fréquente qu'il n'y paraît. Avec un peu de persévérance, il est possible de la trouver, notamment dans les groupes de Goélands leucophées fréquentant les décharges.

* : Espèce soumise à homologation par le CHN

CHRONIQUE NATURALISTE DE JANVIER 2016

Huppe fasciée

16 et 28/01/2016

Deux mentions en janvier, l'une en Mandelieu (06) et l'autre en Camargue. Quelques rares individus hivernent régulièrement en PACA, surtout en Camargue. Mais il est parfois difficile de distinguer un hivernant d'un migrateur précoce !

Pipit de Richard

03 au 31/01/2016

Autrefois très rare, le Pipit de Richard s'observe désormais annuellement sur plusieurs sites. Ce mois-ci, 5 individus à Fréjus (Base nature) et 4 au Mas Chauvet (Crau).



Pipit de Richard : Roland Muller

Pie-grièche grise

10 au 27/01/2016

Trois sites ont accueilli l'espèce en janvier : Caussols (06), Vinon/Verdon (83) et Lazer (05). Il s'agit d'hivernants très localisés d'une espèce en voie de disparition rapide.

Bruant proyer

09/01/2016

Un effectif très élevé de 1050 individus est noté à Mas Chauvet (Crau). Il s'agit du second effectif le plus important noté dans faune-paca (2000 ind. en Camargue le 31/01/2004).

Mammifères

Genette d'Europe

09/01/2016

De nouveaux secteurs de présence ont été détectés en vallée de la Durance à Volx (04).

Bouquetin des Alpes

03 au 31/01/2016

Premiers cas de kératoconjunctivite repéré en Ubaye (04).

Ecureuil de Pallas

21/01/2016

Sept individus sont notés en bordure de l'étang d'Entressen, Istres (13). Site désormais bien connu pour cette espèce exotique introduite...

Muscardin

17 & 28/01/2016

Répartition locale précisée avec découverte de nids d'été (abandonnés en hiver) repérés à St-Bonnet-en-Champsaur (05).

Reptiles

Cistude d'Europe

31/01/2016

Une mention aux marais du Vigueirat, Arles (13) à une date bien précoce !

Psammodrome d'Edwards

Deux observations hivernales, l'une à Mérindol (84) le 12/01/2016, l'autre à St-Chamas (13) le 21/01/2016.

Amphibiens

Avec un mois de janvier très chaud mais relativement peu pluvieux, la plupart des amphibiens sont restés actifs, en phase d'alimentation. La reproduction démarrera en février pour les espèces les plus précoces.

Rainette méridionale

De très nombreuses mentions pour un mois de janvier, avec des cris hivernaux nombreux dans les zones littorales.



Crottier de Genette d'Europe à Volx (04) © Luc Souret

* : Espèce soumise à homologation par le CHN

Grenouilles du genre *pelophylax*

Beaucoup d'activité sonore pour un mois de janvier !

Crapaud commun/ épineux

Le manque relatif de pluie n'a pas permis une vraie reproduction précoce malgré la chaleur. Une seule mention de ponte, le 15 janvier à Signes (83).

Crapaud calamite

La chaleur a permis d'observer des individus en phase alimentaire. Une tentative de reproduction le 14 janvier à Vitrolles (13), qui a échoué faute de femelle disponible !

Pélodyte ponctué

La reproduction a démarré fin janvier, avec une mention le 28 janvier à Vitrolles (13). Des têtards hivernants trouvés dans la même commune, le 14 janvier. La manque de pluie hivernale a asséché de nombreux sites où des pontes avaient eu lieu en automne.

Triton palmé

Une mention précoce, les 27 et 28

janvier à l'Isle-sur-la-Sorgue (84).

Odonates

Sympetrum striolatum

(Sympétrum strié)

19/01/2016

Deux observations à la Petite Carmargue de Saint-Chamas (13).

Hétérocères

Thaumetopoea pityocampa

(Chenille processionnaire du pin)

21 au 30/01/2016

Trois observations sous forme de nids ou de chenilles plus ou moins isolées sur 3 communes des Bouches-du-Rhône (Vitrolles, Eyguières, Marseille) et une mention de procession le 30 janvier 2016 à Rimplas (06) censée débiter à partir de mars. Avec le réchauffement climatique, l'espèce est visible plus tôt et en plus grande nombre.

Menophra abruptaria

(Boarmie pétrifiée)

31/01/2016

Géomètre vu à Saint-Chamas (13) avec un mois d'avance !

Coléoptères

Coccinella

septempunctata

(Coccinelle à sept points)

08 au 31/01/2016

Quatre observations sur les communes de Nice (06), Gordes et Puges (84). Et Valensole (04) où un individu est actif le 8 janvier 2016 avec 1 mois et demi d'avance.

Ce mois-ci, la chronique a été tenue par François Grimal, Marie-George Serie, Pierre Rigaux et Amine Flitti. N'hésitez pas à proposer votre aide ! Merci.

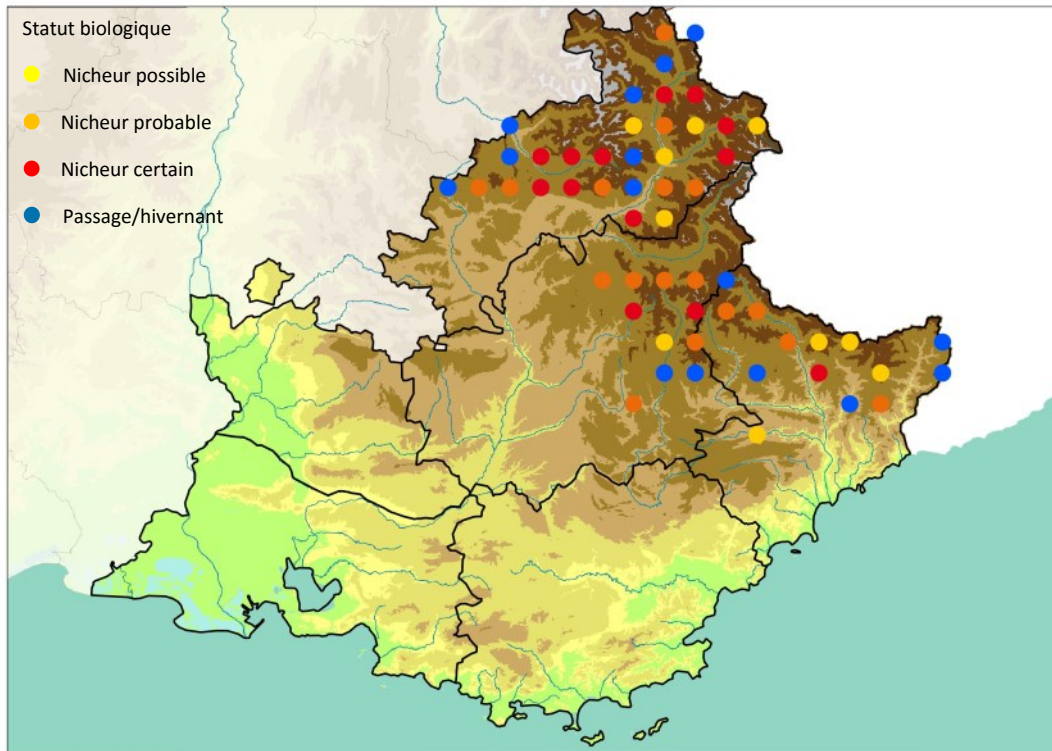


Menophra abruptaria à SaintChamas (13) © Thiéry Louvel

* : Espèce soumise à homologation par le CHN

PORTRAIT D'UNE ESPÈCE

La Chevêchette d'Europe *Glaucidium passerinum*



Répartition de la Chevêchette d'Europe (2005-2015)

La Chevêchette d'Europe est présente exclusivement dans les départements alpins. La plus grosse population connue se trouve dans les Hautes-Alpes, entre 1200 et 1800 m. d'altitude. Elle est aussi présente dans les vieilles forêts de conifères parsemées de feuillues des Alpes-de-Haute-Provence et des Alpes-Maritimes.

La Chevêchette d'Europe est le plus petit rapace nocturne européen. Elle s'active au crépuscule mais peut aussi être vue en pleine journée. Cette chouette très discrète révèle sa présence par son chant qui peut être entendu toute l'année, avec malgré tout, deux périodes d'activités plus intenses : un chant automnal qui marque la délimitation du territoire hivernal et un chant printanier correspondant aux parades nuptiales. Ce dernier commence dès fin février et se poursuit jusqu'à début avril. L'espèce installe

son nid dans une cavité d'arbre, creusée par un pic généralement. Début mai, la femelle dépose ses œufs qui sont incubés pendant 25 jours en moyenne. Les jeunes quittent le nid début juillet mais restent au contact des parents pendant plusieurs semaines. Son régime alimentaire se compose essentiellement de micromammifères et secondairement de petits passereaux. La plupart des individus sont sédentaires, mais lors d'hivers rigoureux, ils sont capables de quitter leurs territoires pour descendre en altitude.

Sous l'impulsion de Marc Corail, un effort de prospection sans précédent, surtout dans les Hautes-Alpes, a permis d'améliorer nos connaissances sur la répartition et les effectifs de cette fragile chouette de montagne.



Chevêchette d'Europe © Amine Flitti

- Espèce protégée, **En Danger** (liste rouge régionale)
- **Effectif national** : 400 à 800 couples
- **Effectif régional (à préciser)** : 40 à 100 couples

LES RENDEZ-VOUS NATURALISTES



Crapaud calamite © François Grimal

Enquête

« rapaces diurnes »

L'observatoire national « Rapaces » se poursuit en 2016. Pour la région PACA, vous trouverez toutes les infos et cartes mises à jour sur ce [lien](#). Rappelons que sur les 5 carrés tirés au sort dans chaque département, au moins 1 doit être suivi. Nous vous encourageons toutefois à en suivre plusieurs, et pourquoi pas les 5 tirés !

N'hésitez donc pas à vous inscrire et à indiquer quel(s) carré(s) vous souhaitez suivre.

Une précision importante : la saisie des données sur le terrain se fait comme d'habitude (sortie après sortie), mais en fin d'enquête la synthèse doit être saisie dans un masque de saisie particulier, par le responsable du carré.

Contact : Amine FLITTI
amine.flitti@lpo.fr

Enquête

« rapaces nocturnes »

Initiée en 2015, pour une durée de trois ans, une enquête "rapaces nocturnes", coordonnée au niveau national par la LPO Mission Rapaces et le CNRS de Chizé continue cette année 2016 en région PACA. Je vous invite à prendre connaissance des objectifs et modalités de cette enquête [ici](#). Cette enquête constitue une réelle opportunité

pour améliorer la connaissance sur ces espèces et leurs statuts de conservation. On pense notamment à des espèces, qui nous semblent de moins en moins "communes" pour certaines, comme l'Effraie des clochers, la Chevêche d'Athéna, le Hibou moyen-duc et le Petit-duc Scops, et pour lesquelles nous n'avons au niveau national ni estimation fiable ni tendance des effectifs.

Olivier Hameau coordonne cette enquête au niveau régional (envoi aux participants des fonds de cartes IGN des carrés choisis, des fichiers sonores et l'enceinte "radioshack" préconisée pour la repasse ; recueil et centralisation des données). Si certains souhaitent assurer cette coordination avec lui au niveau de leur département, ce sera avec grand plaisir !

Contacts : Olivier HAMEAU olivier.hameau@lpo.fr et Marie ROSPARS marie.rospar@lpo.fr

Les deux enquêtes "Rapaces diurnes" et "Rapaces nocturnes" engagent des protocoles (horaires notamment !) et des outils différents. Elles ne sont pas antagonistes et il n'y a pas lieu de choisir l'une plutôt que l'autre, si ce n'est en fonction de la disponibilité de chacun !

FORMATIONS NATURALISTES

Découvrir, apprendre, se perfectionner pour soi-même ou dans une perspective professionnelle, grâce aux formations en environnement de la LPO PACA, ouvrez-vous les portes de la connaissance de la biodiversité :

- Les Amphibiens méditerranéens (27/03/2016)

Voir <http://paca.lpo.fr/formation> pour plus de détails.

Pour en savoir plus

Vous trouverez plus de détails sur <http://paca.lpo.fr/sorties-nature/agenda>.

Les sorties-nature sont un bon moyen d'apprendre à connaître le territoire, la faune et la flore.

La participation aux enquêtes est également très formatrice.