

LES ECHOUAGES DE MAMMIFERES MARINS SUR LE LITTORAL VENDEEN DE 1986 A 1996

Olivier VAN CANNEYT, Anne COLLET et Fabienne FRANCOIS

Centre de Recherche sur Les Mammifères Marins
Institut de la Mer et du Littoral
Port des Minimes, 17000 La Rochelle

RESUME

Par sa situation géographique (220 km de côtes sur la façade Atlantique), la Vendée figure parmi les 4 départements français (avec la Gironde, la Charente-Maritime et le Finistère) où l'on recense le plus d'échouages de mammifères marins.

Le nombre total de mammifères marins trouvés échoués sur les côtes vendéennes entre 1986 et 1996 s'élève à 369. On note 356 observations de Cétacés dont 353 d'Odontocètes (350 Delphinidés, 1 Phocoenidé, 1 Physétéridé et 1 Ziphiidé), 3 de Mysticètes (3 Balaenopteridés) et 13 observations de Pinnipèdes.

INTRODUCTION

La Vendée a été témoin du plus important échouage en masse connu sur les côtes de France. Le 7 décembre 1963, 96 globicéphales noirs sont venus mourir sur la plage de Ker-Chalon à Port Joinville, à l'île d'Yeu. (Duguy, 1964).

Cet événement spectaculaire allait fournir des données précieuses aux naturalistes et devenir un élément déterminant dans la continuité des études sur les cétacés en France.

Ce nouvel intérêt engendra la mise en place du Centre National d'Etudes des Mammifères Marins (CNEMM). Né en 1972, d'une convention entre le Muséum National d'Histoire Naturelle de Paris et la Ville de La Rochelle, l'évolution de ce Centre a permis la construction de locaux spécialisés en 1982 : le Musée Océanographique de la Rochelle. Ces locaux,

transformés et rebaptisés en septembre 1996 Institut de la Mer et du Littoral (IMEL), accueillent le Centre de Recherche sur les Mammifères Marins (CRMM), membre fondateur du CNEMM.

Le CRMM est chargé, dans le cadre de l'Observatoire du Patrimoine Naturel, de centraliser et de gérer toutes les observations de mammifères marins, de manière à en suivre la répartition des espèces sur le littoral français. Cette collecte est optimisée grâce à un réseau national de correspondants bénévoles.

Méthode de collecte des données

Une circulaire du Ministère de l'Environnement en date du 20 janvier 1983, relative aux échouages de mammifères marins, stipule la nécessité de transmettre rapidement la découverte d'un mammifère marin échoué au CRMM de la Rochelle. Cette circulaire a été depuis réactualisée et rediffusée en mars 1988.

Le CRMM doit donc être informé par les administrations des départements côtiers de tout échouage, de manière à gérer rapidement son intervention ou celle d'un correspondant local.

Le fonctionnement de ce réseau a permis au CRMM d'être informé, sur la période 1986-1996, de 369 échouages de mammifères marins pour le département de la Vendée. (Duguy, 1987, 88, 89, 90, 91 et 92). Parmi ces échouages, 54 % ont pu être examinés par l'équipe du CRMM, 14 % par les correspondants locaux et 32 % par les autorités ou administrations locales.

Pour chaque cétacé ou pinnipède échoué une fiche est remplie, comportant au minimum les renseignements suivants : la date et le lieu de l'échouage, l'espèce, le sexe, l'état de fraîcheur, et des données biométriques (permettant entre autre de confirmer l'espèce). Lorsque l'état de l'animal le permet, une autopsie et une série de prélèvements sont effectués par l'équipe du CRMM ou les correspondants.

Répartition annuelle des échouages

La répartition annuelle des échouages de cétacés et de pinnipèdes est présentée par les figures 1 et 2.

Peu nombreux en 1986 et 1987, les échouages de cétacés seront beaucoup plus importants à partir de 1988, année durant laquelle 60 cétacés ont été retrouvés. Une vigilance accrue, après la réactualisation de la circulaire ministérielle, pourrait en partie expliquer cette augmentation. Les nouvelles techniques de pêche mises en place dans les années 80 pourraient être aussi à l'origine de cet accroissement.

Les cétacés :

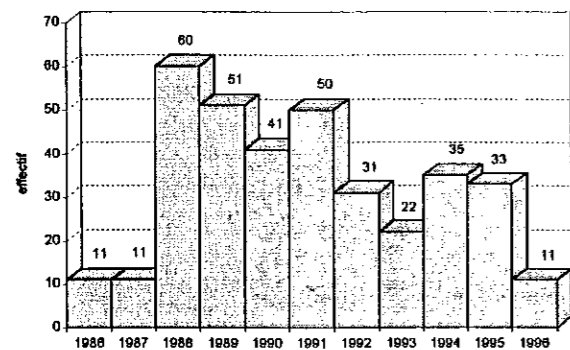


Fig. 1 - Echouage de cétacés en Vendée entre 1986 et 1996 (n=356)

Les pinnipèdes :

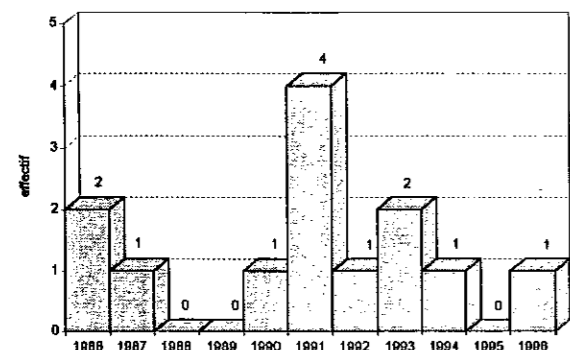


Fig. 2 - Echouage de pinnipèdes en Vendée entre 1986 et 1996 (n=13)

Fréquence mensuelle

Durant l'année, les échouages de cétacés et de pinnipèdes se produisent surtout pendant la période hivernale; ainsi plus de 80 % des mammifères marins échoués sont répertoriés de décembre à avril, le maximum étant atteint pendant les mois de février et mars (figure 3). On invoque ici les conditions météorologiques comme facteur favorisant l'échouage.

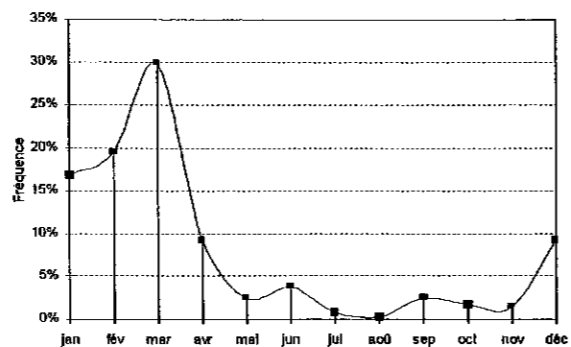


Fig. 3 - Fréquence mensuelle des échouages de mammifères marins en Vendée



Répartition géographique

La répartition géographique des échouages (figure 4), montre que dans certaines zones, ils sont moins fréquents, c'est le cas de la côte sud vendéenne et de la région de Beauvoir-sur-Mer (Baie de Bourgneuf) où les Iles de Ré et de Noirmoutier forment un "écran" protégeant des vents de sud-ouest.

En revanche, on observe dans la région des Sables d'Olonne, où la côte est très exposée à ces vents de tempête, un nombre élevé d'échouages de delphinidés dont la majorité appartiennent aux populations du Golfe de Gascogne.

Les pinnipèdes, dont les populations se trouvent plus au nord, dérivent par le nord ouest, et on notera que plus de 60 % des observations ont été faites à l'île d'Yeu et à l'île de Noirmoutier.

LPO Vendée
55
Cité des Forges - Bt A - Esc E N° 131
Boulevard Branly
85000 LA ROCHE SUR YON
Tél. 51 46 21 91

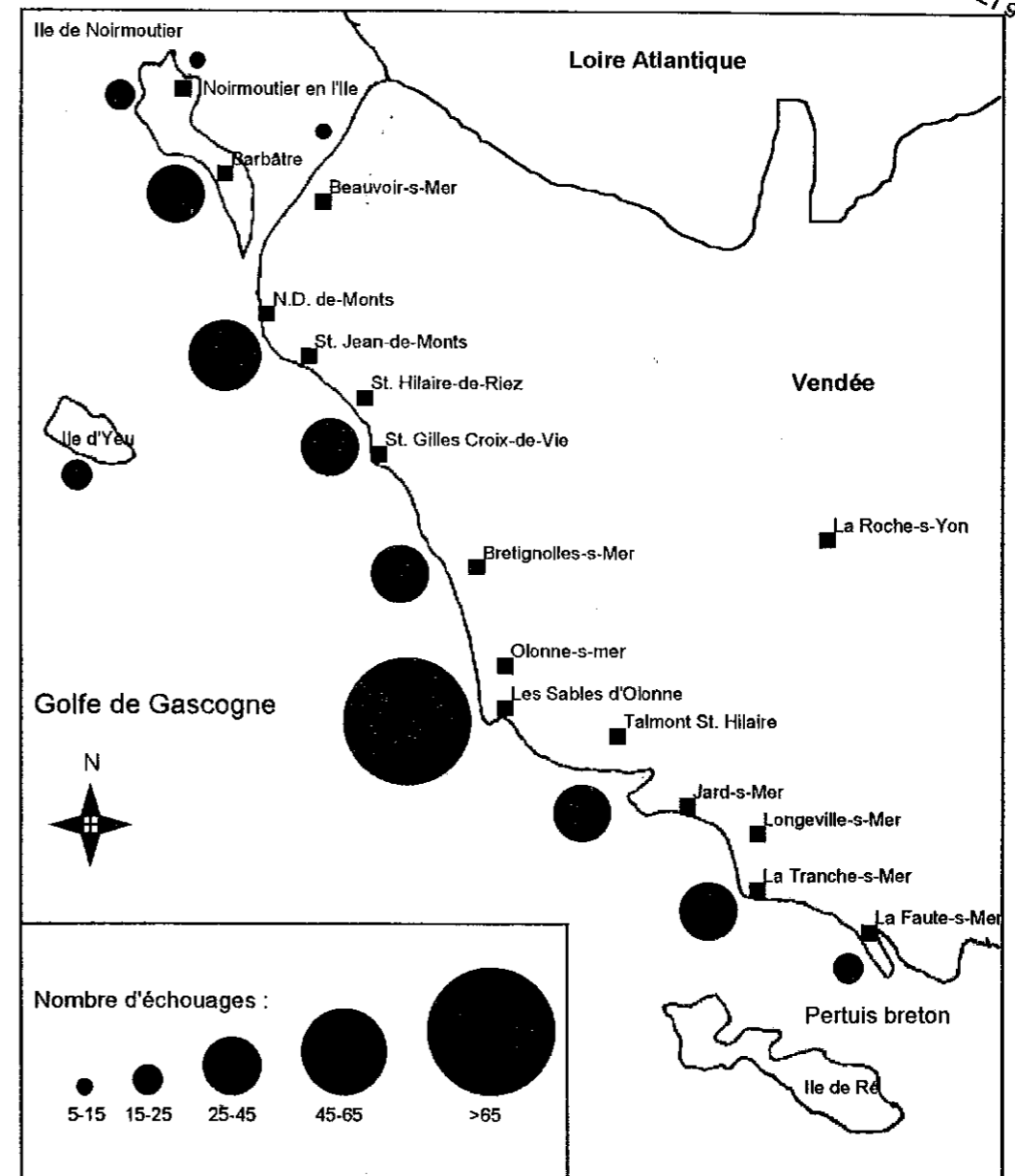


Fig. 4 : Répartition géographique des échouages de mammifères marins sur les côtes de Vendée de 1986 à 1996

Répartition spécifique

Les cétacés :

La grande majorité des cétacés échoués sont des odontocètes appartenant à la famille des delphinidés (figure 5). Parmi ces espèces, on retrouve le grand dauphin *Tursiops truncatus* qui est la seule espèce considérée côtière, le dauphin commun *Delphinus delphis*, très largement le plus abondant, le dauphin bleu et blanc *Stenella coeruleoalba* et le globicéphale noir *Globicephala melas*, (cf. annexe I).

Ces espèces représentent plus de 50 % des cas répertoriés.

A noter, le recensement de 44 % de delphinidés non identifiés, dont 75 % n'ont pu être examinés par une personne compétente, et 25 % dont l'état de putréfaction trop avancé rendait impossible l'identification de l'espèce.

Les échouages de mysticètes (deux rorquals communs, *Balaenoptera physalus*, et un mégaptère, *Megaptera novaeangliae*) en Vendée, ne représentent que 0,8 % des cas, comme sur l'ensemble du territoire français.

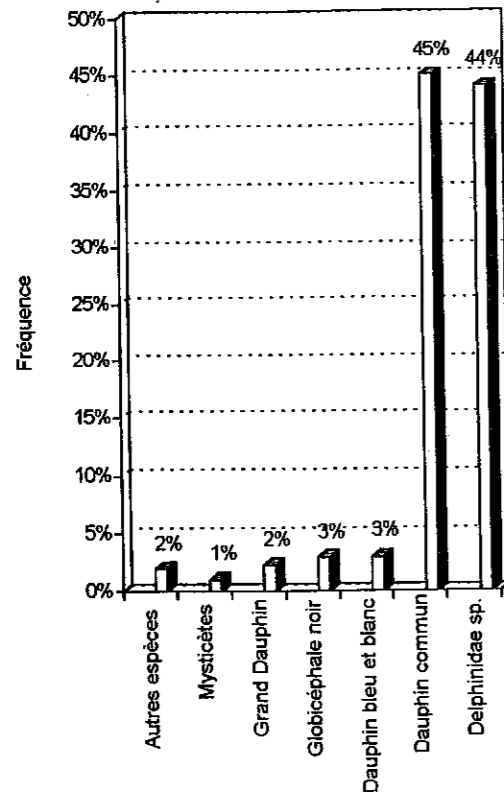


Fig. 5 - Fréquence des espèces de cétacés échoués en Vendée de 1986 à 1996.

D'une manière générale, on constate que les mammifères marins trouvés sur le littoral vendéen sont assez représentatifs de la faune mammalogique de la côte française atlantique.

Les proportions des espèces du Golfe de Gascogne, échouées en Vendée sont semblables à celles des autres départements de la façade atlantique.

Pour les espèces moins communes (cf annexe II), les échouages des 3 baleinoptères n'ont rien de très exceptionnel. En effet ces espèces fréquentent le Golfe de Gascogne, mais leur route de migration passe bien au large de nos côtes. Le marsouin commun *Phocoena phocoena*, abondant dans nos eaux côtières il y a quelques dizaines d'années, a aujourd'hui pratiquement disparu du littoral atlantique, victime des activités humaines. Le dauphin de Risso *Grampus griseus*, quant à lui fréquente surtout les côtes bretonnes et normandes, sa présence est rare au sud de la Loire. L'orque reste exceptionnel dans le nord du Golfe de Gascogne, on le rencontre plus facilement au sud de 40°N ou au nord de 50°N de latitude. Le lagénorhynque à flancs blancs de l'Atlantique *Lagenorhynchus acutus*, préfère les eaux froides, il n'est qu'occasionnellement observé au sud de 50°N.

Le mésoplodon de Sowerby *Mesoplodon bidens* ne fréquenterait que l'Océan Atlantique Nord, mais les observations restent rares pour l'ensemble de son aire de distribution.

Enfin, l'observation exceptionnelle du cachalot pygmée *Kogia breviceps* est probablement le fait d'un animal égaré, il appartient en effet à la faune subtropicale.

Les pinnipèdes :

Les phoques représentent 3,5 % des échouages de mammifères marins sur les côtes vendéennes, la moyenne nationale étant de 7,3 %. Une espèce est communément observée, le phoque gris (*Halichoerus grypus*) 92 % des cas. Il s'agit le plus souvent de très jeunes animaux provenant des colonies situées sur les côtes anglaises d'où ils se dispersent après le sevrage.

D'autres espèces sont exceptionnellement retrouvées sur notre littoral. Ce fut le cas en 1992 d'un phoque à crête *Cystophora cristata*, espèce subarctique venue s'échouer aux Sables d'Olonne (cf. annexe I).

REMERCIEMENTS

La collecte de ces données ne pourrait être aussi efficace sans la coopération des premiers intervenants sur les sites d'échouage, et nous remercions plus particulièrement les Services Techniques des Communes, les Gendarmeries et les Centres de Secours de Vendée.

Nos remerciements s'adressent aussi aux correspondants vendéens du CRMM, qui sacrifient une partie de leur temps l'hiver pour arpenter les plages : Archipel-Fleur de Lampaul de l'île d'Yeu, la LPO de Noirmoutier, Philippe Lamy de la Tranche sur Mer, et Jean Vimpère de la Chaize-le-Vicomte qui est aussi l'initiateur de cet article.

REFERENCES

- DUGUY, R. (1964). - Echouage d'une bande de Cétacés *Globicephala malaena*, Traill à l'île d'Yeu. *Ann. Soc. Sci. nat. Charente-Maritime*, 4(3) : 4-7.
- DUGUY, R. (1987). - Rapport Annuel sur les cétacés et pinnipèdes trouvés sur les côtes de France XVI - Année 1986. *Ann. Soc. Sci. nat. Charente-Maritime*, 7(5) : 617-639.
- DUGUY, R. (1988). - Rapport Annuel sur les cétacés et pinnipèdes trouvés sur les côtes de France XVII - Année 1987. *Ann. Soc. Sci. nat. Charente-Maritime*, 7(6) : 753-769.

Pour en savoir plus

DUGUY, R. (1989). - Rapport Annuel sur les cétacés et pinnipèdes trouvés sur les côtes de France XVIII - Année 1988. *Ann. Soc. Sci. nat. Charente-Maritime*, 7(7) : 781-808.

DUGUY, R. (1990). - Rapport Annuel sur les cétacés et pinnipèdes trouvés sur les côtes de France XIX - Année 1989. *Ann. Soc. Sci. nat. Charente-Maritime*, 7(8) : 929-958.

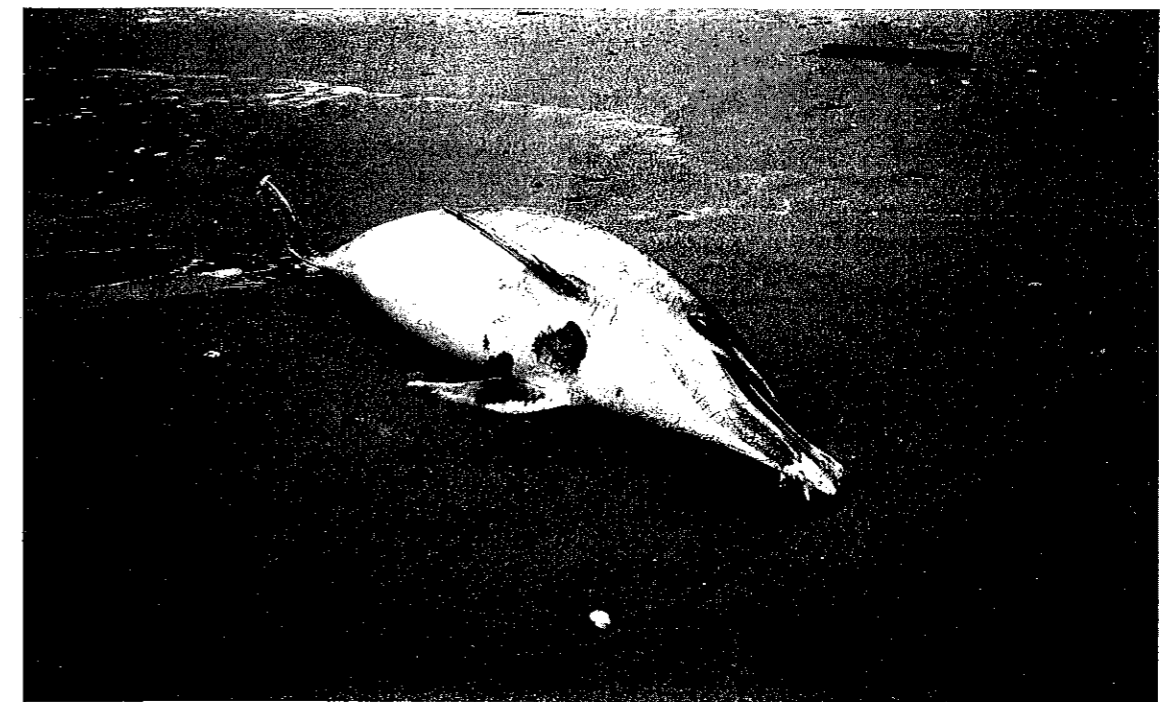
DUGUY, R. (1991). - Rapport Annuel sur les cétacés et pinnipèdes trouvés sur les côtes de France XX - Année 1990. *Ann. Soc. Sci. nat. Charente-Maritime*, 7(9) : 1017-1048.

DUGUY, R. (1992). - Rapport Annuel sur les cétacés et pinnipèdes trouvés sur les côtes de France XXI - Année 1991. *Ann. Soc. Sci. nat. Charente-Maritime*, 8(1) : 9-34.

BAUDOIN, M. (1900). - Les échouements de cétacés sur les côtes de Vendée et de la Loire Inférieure. *Archives Provinciales des Sciences*, 59 : 12p.

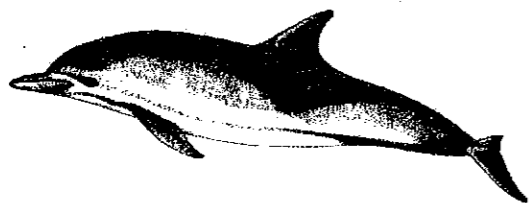
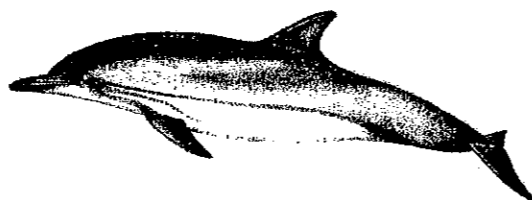
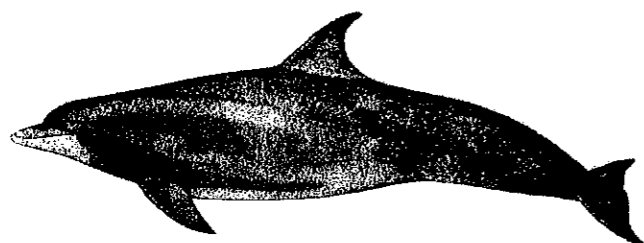
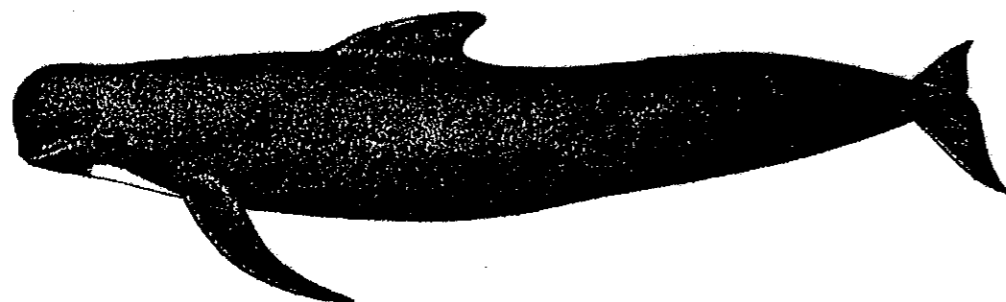
DUGUY, R. (1983). - Les mammifères marins des côtes de Loire-Atlantique et de Vendée. *Bull. Soc. Sci. nat. Ouest de la France, nouvelle série tome 5* (4) : 194-209.

COLLET, A. et MERCIER, C. (1996). - Les cétacés des côtes bretonnes, connaissances acquises par l'analyse de leurs échouages. - *Penn Ar Bed, Spécial Mammifères Marins en Bretagne* : 12-22.



Delphinus delphis, échoué le 02/01/1991 à la plage des Bussoleries de Sion-sur-l'Océan (Vendée)

ANNEXE I

Dauphin commun, *Delphinus delphis*, (taille moyenne : 200 cm)Dauphin bleu et blanc, *Stenella coeruleoalba*, (200 cm)Grand dauphin, *Tursiops truncatus*, (300 cm)Globicephale noir, *Globicephala melas*, (500 cm)

Les cétacés les plus communs des côtes vendéennes

ANNEXE II

Les cas d'espèces de mammifères marins peu communs échoués en Vendée entre 1986 et 1996 :

Cetacea Odontoceti Delphinidae

Espèce	<i>Orcinus orca</i> Orque
Date d'échouage	10/10/93
Lieu	Saint Gilles Croix-de-Vie
Echoué vivant, mort après plusieurs tentatives de remise à l'eau.	
Informateur	Sapeurs pompiers de Saint-Gilles-Croix-de-Vie
Date d'examen	13/10/93
Sexe	femelle
Longueur	514 cm
Observateur	Yvan Guillou et Chantal Mercier, MOLR-CRMM La Rochelle

Espèce	<i>Grampus griseus</i> Dauphin de Risso
Date d'échouage	19/12/93
Lieu	Saint-Gilles-Croix-de-Vie
Echoué mort, état frais.	
Informateur	Gendarmerie de Saint-Gilles-Croix-de-Vie
Date d'examen	20/12/93
Sexe	mâle
Longueur	214 cm
Observateur	Candice Piéchaud, CRMM La Rochelle

Espèce	<i>Lagenorhynchus acutus</i> Dauphin à flancs blancs de l'Atlantique
Date d'échouage	08/04/94
Lieu	La Faute-sur-Mer, Pointe d'Arçay
Echoué mort, état de putréfaction très avancé.	
Informateur	J. Marquis
Date d'examen	12/04/94
Sexe	Indéterminé
Longueur	216 cm
Observateur	Anne Collet, CRMM La Rochelle

Cetacea Odontoceti Phocoenidae

Espèce	<i>Phocoena phocoena</i> Marsouin commun
Date d'échouage	30/04/95
Lieu	Ile d'Yeu, plage des Vieilles
Echoué vivant, récupéré mort par les sapeurs pompiers de Port Joinville	
Informateur	Sapeurs pompiers de Saint-Gilles-Croix-de-Vie
Date d'examen	01/05/95
Sexe	Mâle
Longueur	87 cm
Observateur	Olivier Vancanneyt, CRMM La Rochelle

Cetacea Odontoceti Physeteridae

Espèce *Kogia breviceps* Cachalot pygmée
 Date d'échouage 05/03/93
 Lieu Talmont-Saint-Hilaire, plage de la Mine
 Echoué mort, état de putréfaction avancé.
 Informateur Gendarmerie de Talmont-Saint-Hilaire
 Date d'examen 08/03/93
 Sexe mâle
 Longueur 275 cm
 Observateur Laurent Soulier, CRMM La Rochelle

Cetacea Odontoceti Ziphiidae

Espèce *Mesoplodon bidens* Mesoplodon de Sowerby)
 Date d'échouage 15/08/86
 Lieu Beauvoir-sur-Mer, Port du Bec
 Echoué vivant, pris par la marée et envasé, récupéré mort.
 Informateur DDE de Beauvoir-sur-Mer
 Date d'examen 18/08/86
 Sexe mâle
 Longueur 464 cm
 Observateur Raymond Duguay, MOLR-CRMM La Rochelle

Cetacea Mysticeti Balaenopteridae

Espèce *Balaenoptera physalus* Rorqual commun
 Date d'échouage 27/11/92
 Lieu La Tranche-sur-Mer, Pointe du Grouin du Cou
 Echoué mort, état frais.
 Informateur J. Cornil
 Date d'examen 27/11/97
 Sexe mâle
 Longueur 1890 cm
 Observateur Anne Collet, CRMM La Rochelle

Espèce *Balaenoptera physalus* Rorqual commun
 Date d'échouage 15/01/94
 Lieu Saint-Hilaire-de-Riez, Plage des Demoiselles
 Echoué vivant, mort sur la plage.
 Informateur Sapeurs pompiers de Saint-Gilles-Croix-de-Vie
 Date d'examen 15/01/94
 Sexe femelle
 Longueur 1670 cm
 Observateur Anne Collet, CRMM La Rochelle

Espèce *Megaptera novaeangliae* Mégaptère
 Date d'échouage 10/09/94
 Lieu St Hilaire-de-Riez, Plage des Becs
 Echoué mort, état de putréfaction très avancé.
 Informateur Sapeurs pompiers de Saint-Gilles-Croix-de-Vie
 Date d'examen 11/09/94
 Sexe Indéterminé
 Longueur ~ 1100 cm
 Observateur Nathalie Mérour, CRMM La Rochelle

Pinnipedia Phocidae

Espèce *Cystophora cristata* Phoque à crête
 Date d'échouage 06/07/92
 Lieu Les Sables d'Olonne, Port de Plaisance
 Echoué vivant, capturé, bagué (BM 40269), relâché à Ploumanach (22) le 12/07/92
 Informateur Capitainerie du Port de plaisance des Sables d'Olonne
 Date d'examen 06/07/92
 Sexe mâle
 Longueur 160 cm
 Observateur Raymond Duguay, MOLR-CRMM La Rochelle



Balaenoptera physalus Rorqual commun, échoué le 27/11/92 à pointe du Grouin du Cou (la Tranche-sur-Mer - Vendée)