

# SYNTHÈSE ORNITHOLOGIQUE ÎLE D'YEU



Volume 3  
**Année 2009**

Rédaction :  
*Marie-Paule HINDERMEYER*  
*Xavier HINDERMEYER*

Photo de couverture : Etourneau roselin *Sturnus roseus* © Frédéric PORTIER

Référence bibliographique du document :

HINDERMEYER M.-P. & HINDERMEYER X., 2010 - *Synthèse ornithologique - Ile d'Yeu*.  
Vol. 3, Année 2009, 36 p.

# SYNTHÈSE DES OBSERVATIONS ORNITHOLOGIQUES FAITES SUR L'ÎLE D'YEU AU COURS DE L'ANNÉE 2009

SEPTEMBRE 2010

## RÉDACTION

Marie-Paule & Xavier HINDERMEYER  
24 boulevard Gabriel Guist'hau  
44000 NANTES  
Mél : [xavier.hindermeyer@gmail.com](mailto:xavier.hindermeyer@gmail.com)

## LISTE DES OBSERVATEURS

Amandine BRUGNEAUX (A.B.), Frédéric CALOIN (F.C.), François DIEMERT (F.D.), Jacky GOUBAND (J.G.), Alix HINDERMEYER (A.H.), Marie-Paule HINDERMEYER (M.-P.H.), Xavier HINDERMEYER (X.H.), Bertrand ISAAC (B.I.), Olivier LALUQUE (O.L.), Claude LE BIDEAU (C.L.B.), Marie-Christine LE CABELLEC (M.-C.L.C.), Frédéric LE GALLO (F.L.G.), Caroline PARÉ (C.P.), Olivier PATRIMONIO (O.Pa.), Olivier PÉNARD (O.Pé.), Valentin MOTTEAU (V.M.), Alain MOUSNIER (A.M.), Frédéric PORTIER (F.P.), Samuel POUPIN (S.P.), Sébastien REEBER (S.R.), Hugo TOUZÉ (H.T.), Thomas WILLIAMSON *et al.* (T.W.).

## REMERCIEMENTS

Nous tenons, comme chaque année, à remercier Claude BUGEON pour les observations inédites et les précieuses informations qu'il nous a communiquées, la famille SAGE qui nous a autorisés à observer sur son exploitation et avec qui nous avons eu, comme toujours, des échanges très fructueux et Alain MOUSNIER qui nous a transmis plusieurs observations intéressantes.

Toute notre gratitude va ensuite aux observateurs qui se sont succédés sur l'île au cours de l'année 2009 et qui nous ont transmis leurs données, en particulier Olivier LALUQUE, Frédéric CALOIN, Olivier PATRIMONIO, Olivier PÉNARD, Bertrand ISAAC, François DIEMERT, Amandine BRUGNEAUX, Jacky GOUBAND, Caroline PARÉ, Frédéric LE GALLO, Hugo TOUZÉ, Valentin MOTTEAU et Sébastien REEBER.

Merci, comme toujours, à Frédéric PORTIER, observateur assidu sur l'île, qui a encore accumulé un nombre très important de données sur l'île en 2009, a mis à disposition plusieurs photographies, dont une d'Étourneau roselin (couverture), pour illustrer cette synthèse et a accepté d'en faire une relecture critique.

Enfin, un très grand merci à ceux qui nous ont permis d'illustrer cette synthèse : Hugo TOUZÉ, Frédéric CALOIN et Marie-Christine LE CABELLEC qui ont gracieusement mis à notre disposition de belles photos de Mergule nain, de Bruant lapon et de Hibou moyen-duc et à Alban LAROUSSE qui nous a permis d'utiliser plusieurs de ses magnifiques dessins.

*Cette synthèse est la troisième édition du genre. Rappelons qu'elle s'inspire largement des synthèses réalisées pour les îles d'Hoëdic (A. LE NEVE) et d'Ouessant (A. AUDEVARD). Toutes vos remarques/observations pour l'améliorer dans les années qui viennent restent les bienvenues.*

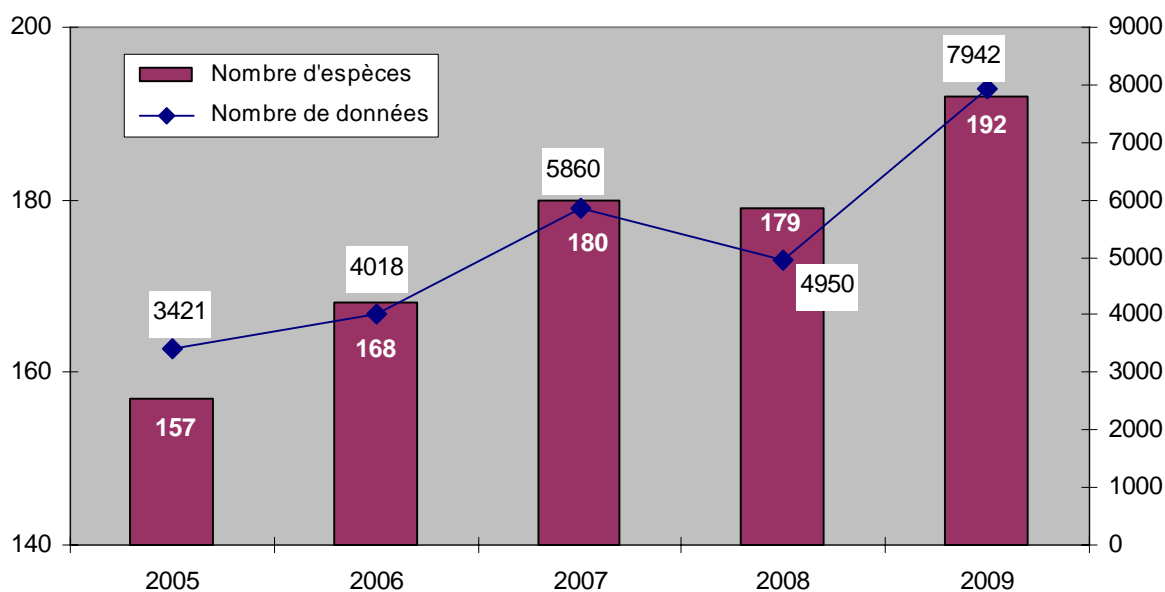
## LES FAITS MARQUANTS DE L'ANNEE 2009

L'année ornithologique 2009 restera **l'année de tous les records** pour l'île d'Yeu.

En effet, l'année 2009 détient désormais, avec 192 espèces, le record d'espèces observées sur une année détenu auparavant par l'année 2007 avec 180 espèces. Le nombre de données collectées en 2009 constitue également un nouveau record, et de très loin, avec le chiffre de 7 942, soit une augmentation spectaculaire de 60,4% par rapport à 2008 mais également de 35,5% par rapport à 2007 qui détenait le précédent record (cf. Fig. 1). Cela s'explique en partie par la mise à disposition par la LPO Vendée, début 2009, d'une base de données en ligne ([www.faune-vendee.org](http://www.faune-vendee.org)), facile d'utilisation, sur laquelle il est possible de saisir toutes ses observations presque en temps réel.

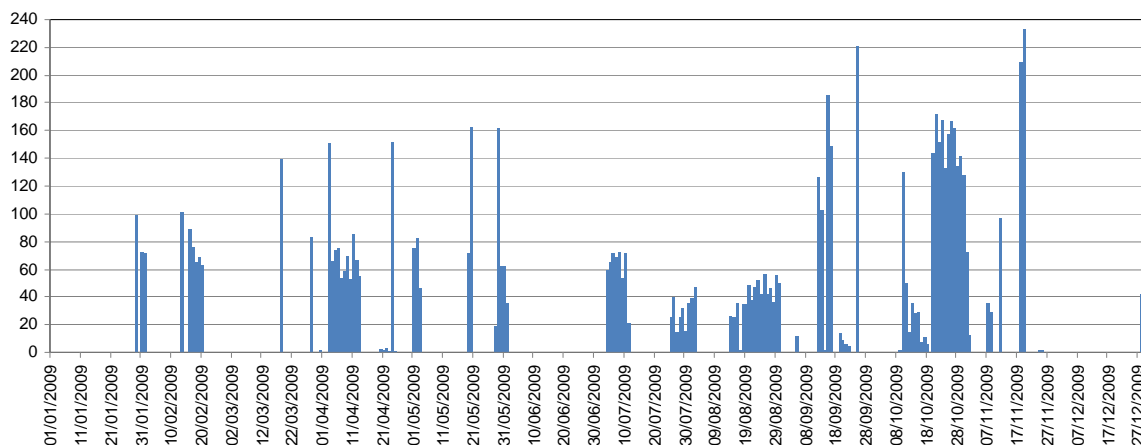
Le nombre total de données figurant dans notre base au 31 décembre 2009 était de 47 804.

**Fig. 1** : Nombre annuel d'espèces et de données



Le nombre d'observateurs est de 22 cette année, en nette augmentation par rapport à 2008 (+37,5%). Le nombre de jours d'observation est lui aussi en forte augmentation avec un nouveau chiffre record de 118 (+45,7% par rapport à 2008). Les observations sont également beaucoup mieux réparties sur l'année même si le mois d'octobre reste encore le mois le plus riche en données. La répartition sur l'année de ces jours d'observation ainsi que le nombre de données collectées associées sont illustrés ci-dessous (cf. Fig. 2).

**Fig. 2 - Importance et répartition journalière des données en 2009**



## Les nouvelles espèces

L'année 2009 est marquée par le ralentissement du nombre d'espèces nouvelles observées sur l'île (5), en retrait par rapport à 2007 (10) et 2008 (8). Cela s'explique aisément car la liste islaise approche désormais à grands pas des 300 espèces et il devient donc plus difficile d'en observer beaucoup de nouvelles.

Parmi ces nouvelles espèces, la plus remarquable est sans doute celle de ce Martinet pâle (*Apus pallidus*), d'apparition exceptionnelle en dehors de sa zone de reproduction méditerranéenne, observé en vol le 26/10 au dessus de plage des Bossilles/de la Borgne. Il s'agit seulement de la seconde mention vendéenne, après celle d'un individu observé les 31 octobre et 1<sup>er</sup> novembre 2005 sur le polder de Sébastopol à Barbâtre (Noirmoutier) par M. Vaslin *et al.* (PORTIER, DESMOTS & CHD 85).

L'année 2009 restera aussi marquée par les observations plutôt inattendues : celles d'un Pic vert (*Picus viridis*) en migration active au dessus de la dune de la Grande Conche le 26 octobre et d'un Autour des palombes (*Accipiter gentilis*) dans les marais de la Croix le 1<sup>er</sup> mai.

De plus, deux espèces, très attendues sur l'île, ont enfin été observées : le Goéland pontique (*Larus cachinnans*), rare sur la côte atlantique, les 1<sup>er</sup> et 16 février sur la côte nord de l'île et le Corbeau freux (*Corvus frugilegus*) en migration active le 24 avril au dessus des marais de la Guerche.

A noter, enfin, la première mention sur l'île de la Bernache cravant à ventre pâle (*Branta bernicla hrota*) à une date très précoce.

## Les autres observations marquantes

Parmi les espèces très rares sur l'île on note cette année :

- une nouvelle donnée de Faucon kobez (*Falco verspertinus*), au printemps cette fois (2<sup>ème</sup> mention pour l'île) ;
- une nouvelle donnée de Grue cendré (*Grus grus*) adulte, en fin d'hiver (2<sup>ème</sup> mention pour l'île) ;
- une nouvelle donnée d'Edicnème criard (*Burhinus oediconemus*) au printemps (2<sup>ème</sup> mention pour l'île) ;
- une nouvelle observation de Labbe à longue queue (*Stercorarius longicaudus*) en septembre (2<sup>ème</sup> mention pour l'île) ;
- une nouvelle observation de Rémiz penduline (*Remiz pendulinus*) en octobre (2<sup>ème</sup> mention pour l'île) ;
- une nouvelle donnée de Sizerin flammé (*Carduelis flammaea*) en novembre (2<sup>ème</sup> mention pour l'île) ;
- une nouvelle donnée de Roselin cramoiisi (*Carpodacus erythrinus*) en octobre (2<sup>ème</sup> mention pour l'île) ;
- deux données de Héron gardebœufs (*Bubulcus ibis*), les premières d'un oiseau posé, en hiver (2<sup>ème</sup> et 3<sup>ème</sup> mentions pour l'île) ;
- deux observations de Pipit de Richard (*Anthus richardi*), les premières à l'automne (2<sup>ème</sup> et 3<sup>ème</sup> mentions pour l'île) ;
- une nouvelle observation de Chevalier sylvain (*Tringa glareola*) au printemps (3<sup>ème</sup> mention pour l'île) ;
- une nouvelle observation de Bruant lapon (*Calcarius lapponicus*) à l'automne (3<sup>ème</sup> mention pour l'île) ;
- la première observation de Fauvette babillarde (*Sylvia curruca*) au printemps (4<sup>ème</sup> mention pour l'île).

Enfin, à noter cette année les 4<sup>ème</sup> et 5<sup>ème</sup> mentions de Canard souchet (*Anas clypeata*), la 5<sup>ème</sup> de Pipit spioncelle (*Anthus spinoletta*) et de Bruant proyer (*Emberiza calandra*), les 5<sup>ème</sup> et 6<sup>ème</sup> d'Echasse blanche (*Himantopus himantopus*) et de Goéland bourgmestre (*Larus hyperboreus*), la 6<sup>ème</sup> de Héron pourpré (*Ardea purpurea*), la 7<sup>ème</sup> de Perdrix grise (*Perdix perdix*), de Caille des blés (*Coturnix coturnix*), de Grande Aigrette (*Ardea alba*), de Goéland à ailes blanches (*Larus glaucooides*), de

Chouette hulotte (*Strix aluco*) et de Geai des chênes (*Garrulus glandarius*), les 8<sup>ème</sup> et 9<sup>ème</sup> de Canard pilet (*Anas acuta*) et de Mergule nain (*Alle alle*), les 8<sup>ème</sup>, 9<sup>ème</sup> et 10<sup>ème</sup> de Milan noir (*Milvus migrans*), la 9<sup>ème</sup> de Bécassine sourde (*Lymnocyptes minimus*), les 9<sup>ème</sup>, 10<sup>ème</sup> et 11<sup>ème</sup> de Barge à queue noire (*Limosa limosa*), la 10<sup>ème</sup> de Pie-grièche à tête rousse (*Lanius senator*), les 10<sup>ème</sup> et 11<sup>ème</sup> de Busard cendré (*Circus pygargus*) et le nombre record de mentions (12) d'Etourneau roselin (*Sturnus roseus*) avec au moins trois oiseaux différents cette année.

## LISTE SYSTÉMATIQUE

Dans la liste ci-dessous, chaque nom d'espèce est suivi de deux chiffres entre parenthèses. Le premier chiffre représente, pour l'espèce considérée, le nombre de données islaïses enregistrées dans la base de données jusqu'au 31 décembre 2008 (statistique obtenue sur un total de 39 862 données). Le deuxième chiffre représente le nombre de données du 1<sup>er</sup> janvier au 31 décembre 2009, soit 7 942 au total.

Les espèces suivies d'un astérisque (\*) sont soumises à homologation nationale et celles suivies de deux astérisques sont soumises à homologation départementale (\*\*).

### **OIE CENDRÉE** *Anser anser* (19/4)

L'espèce est observée en petit nombre au passage du 01 au 19/02 - maximum 20 individus en vol le 16/02 au dessus de la plage du Marais Salé (M.-P., A. & X.H.). Quelques oiseaux sont également observés posés en mer : 6 le 16/02 au large de la pointe de Gilberge et 7 le 19/02 au large de la pointe des Corbeaux (M.-P., A. & X.H.).

### **BERNACHE CRAVANT** *Branta bernicla* (34/2)

Deux observations seulement cette année mais dont une est vraiment remarquable. La première donnée concerne un individu posé plage du But le 09/04 (M.-P., A. & X.H.). La seconde, qui concerne 6 individus posés sur la côte sauvage devant les Tchinettes le 29/08 (M.-P., A. & X.H.), est beaucoup plus étonnante puisque ces oiseaux appartenaient à la sous espèce *Branta bernicla hrota* (Bernache cravant à ventre pâle). Il s'agit de la première mention de cette sous-espèce sur l'île et à une date très précoce puisque, selon le NIOF (DUBOIS *et al.* 2008), il s'agirait de l'observation la plus précoce de cette sous-espèce réalisée en France. Cette donnée est en cours d'examen par le comité d'homologation départemental vendéen (CHD 85).

### **TADORNE DE BELON** *Tadorna tadorna* (230/75)

L'espèce est observée principalement de mars à juillet sur l'île où elle se reproduit. Les maxima sont notés au printemps pointe de la Gournaise avec par exemple 15 individus le 06/04 (M.-P., A. & X.H.) et 19 individus le 23/04 (O.Pa.). L'essentiel des couples reproducteurs est noté sur la côte sauvage mais sans décompte précis. Les marais de la Guerche accueillent deux couples cette année. Un couple se reproduit également dans la carrière et produit au moins 2 jeunes (F.P., M.-P. & X.H.).



Photo © Frédéric Portier

**CANARD SIFFLEUR *Anas penelope* (17/1)**

Une seule observation cette année pour cette espèce peu commune mais régulière à l'automne : 2 individus passent en mer devant Port-Joinville le 30/10 (O.L.).

**SARCELLE D'HIVER *Anas crecca* (13/3)**

Trois observations concernent uniquement des oiseaux passant en vol : 2 individus depuis la Pierre des Amporelles sur la côte sauvage le 16/02 (M.-P., A. & X.H.) et 1 individu depuis la dune de la Grande Conche et 2 autres depuis la pointe du But le 16/09 (F.P.). L'espèce reste peu commune sur l'île.

**CANARD COLVERT *Anas platyrhynchos* (55/19)**

L'espèce s'est reproduite avec succès cette année dans les marais de la Croix - une femelle et 4 grands jeunes le 29/05 (F.P. & X.H.) - et peut-être aussi ailleurs puisque 2 femelles et 20 jeunes sont observés le 20/05 dans un étier près de la plage du Cours du Moulin (F.P.). Enfin, un mâle adulte est noté le 18/11 dans les marais de la Guerche (F.P.).

**CANARD PILET *Anas acuta* (7/2)**

Deux observations en février (passage pré-nuptial) depuis la côte sauvage qui concernent des oiseaux en vol : 4 individus le 13/02 depuis la pointe des Chancrelles (F.P.) et 2 individus (1 mâle et 1 femelle) depuis la Pierre des Amporelles (M.-P., A. & X.H.). L'espèce, qui reste rare, semble plus régulière sur l'île depuis quelques années.

**CANARD SOUCHET *Anas clypeata* (3/2)**

L'espèce reste rare sur l'île mais l'observation en mer à l'automne permet, comme prévu, d'augmenter le nombre de données. Cette année donc deux nouvelles observations d'oiseaux passant en mer : 10 individus précoces le 22/08 depuis la pointe des Corbeaux (M.-P., A. & X.H.) et 16 individus le 30/10 depuis Port-Joinville (O.L.).

*Il s'agit seulement des 4<sup>ème</sup> et 5<sup>ème</sup> mentions de l'espèce sur l'île après celle d'un mâle le 18/05/1997 dans les marais de la Guerche (M.-P. & X. Hindermeyer), de 16 individus depuis la digue de Port-Joinville (O. Lалуque) et 172 individus depuis la pointe des Corbeaux (F. Portier) le 31/10/2008.*

**MACREUSE NOIRE *Melanitta nigra* (103/11)**

L'espèce est observée en février puis à partir de juillet jusqu'en novembre. Elle est peu présente dans les eaux de l'île et est surtout observée au passage. Pas de groupes importants puisque le maximum est noté le 16/02 avec seulement 12 individus en vol depuis la pointe des Chancrelles (M.-P., A. & X.H.).

**HARLE HUPPÉ *Mergus serrator* (82/9)**

L'espèce hiverne sur l'île où elle est présente en petit nombre. Très peu de données cette année en janvier, avril puis en novembre. Ces observations ne concernent qu'un ou deux oiseaux, par exemple 2 femelles plage de Ker Châlon le 29/01 (F.P.).

**PERDRIX ROUGE *Alectoris rufa* (106/28)**

L'espèce est observée principalement à l'automne d'août à décembre correspondant certainement aux lâchers d'oiseaux d'élevage sans lesquels elle aurait sans doute du mal à se maintenir sur l'île.

**PERDRIX GRISE *Perdix perdix* (6/1)**

L'espèce est rare sur l'île et l'origine des oiseaux notés sur l'île, le plus souvent au printemps, est inconnue. Une nouvelle observation est faite cette année avec 2 individus le 24/04 sur la dune de la Grande Conche (F.P.).

**CAILLE DES BLÉS *Coturnix coturnix* (6/1)**

L'espèce est rare sur l'île où elle est observée surtout au printemps (en avril, mai et juin). L'observation de cette année s'inscrit donc parfaitement dans ce schéma : 1 individu est vu le 20/05 sur la côte sauvage entre la Croix et les Tchinettes, au bord de la falaise devant le rocher du Crabe (F.P.).



**FAISAN DE COLCHIDE *Phasianus colchicus* (296/85)**

L'espèce est bien présente sur l'île où elle est observée toute l'année. Pas de preuve formelle de nidification cette année. Comme pour l'espèce précédente, des lâchers réguliers d'oiseaux d'élevage ont lieu pour la chasse.

**PLONGEON CATMARIN *Gavia stellata* (141/17)**

Comme en 2008, assez peu de données pour ce plongeon qui reste le plus commun en hiver autour de l'île. Le maximum d'oiseaux est également faible puisqu'il ne dépasse pas la dizaine - 8 individus le 29/12 pointe du But et plage des Iliaux (M.-P., A. & X.H.). L'espèce est observée de janvier à mars puis à partir de décembre. Comme les années précédentes plusieurs observations sont faites depuis la côte sauvage par exemple 3 individus posés en mer en face de la Pierre des Ampouilles le 18/02 (M.-P., A. & X.H.).

**PLONGEON ARCTIQUE *Gavia arctica* (58/8)**

Belle série d'observations cette année pour ce plongeon qui est régulier mais reste assez peu commun autour de l'île. Ainsi, l'espèce est observée de février à avril - dernier le 03/04 au passage devant le Caillou Blanc (F.P.) - puis à partir de décembre. Il s'agit à chaque fois d'individus isolés.

**PLONGEON IMBRIN *Gavia immer* (112/15)**

Hivernage habituel de 2 à 3 individus uniquement sur la côte nord de l'île (de Port-Joinville à la plage de la Grande Conche). L'espèce est observée en janvier et mars puis à partir de novembre - trois premiers le 08/11 devant Port-Joinville (H.T. & V.M.).

**GRÈBE CASTAGNEUX *Tachybaptus ruficollis* (27/24)**

La reproduction de l'espèce dans les marais de la Croix est désormais annuelle. Le premier oiseau chanteur est noté le 18/03 (F.P.) et des oiseaux paradant sont observés le 28/03 (X.H.). Plusieurs chanteurs sont ensuite notés jusqu'au mois de juin. Le nombre de couples nicheurs continue d'augmenter et se situe cette année entre 4 et 6. L'observation de plusieurs juvéniles à partir du 20/05 confirme le succès de la reproduction (F.P. & X.H.). A noter, pour la première fois, un oiseau chanteur entendu le 18/03 au Marais Salé (migrateur).

**GRÈBE HUPPÉ *Podiceps cristatus* (324/78)**

L'espèce est observée presque uniquement sur la côte nord de l'île de janvier à avril - dernier oiseau le 03/04 plage des Iliaux (F.P.) - puis à partir de la fin octobre. Les maxima sont notés les 16/02 et 30/12 avec respectivement plus de 27 individus et 24 individus le long de la côte nord (M.-P., A. & X.H.).

**GRÈBE À COU NOIR *Podiceps nigricollis* (50/2)**

L'espèce, de plus en plus rare, est observée uniquement en décembre plage de la Tourette avec 1 seul individu les 30 et 31/12 (M.-P., A. & X.H.).

**FULMAR BORÉAL *Fulmarus glacialis* (86/4)**

Quatre observations seulement cette année : 1 individu pointe de la Tranche le 07/04 (M.-P., A. & X.H.), 1 individu pointe du Châtelet le 25/04 (O.Pa.), 1 individu pointe des Corbeaux le 19/05 (F.P.) et une seule observation lors du passage postnuptial avec au moins 1 individu pointe du But le 23/08 (M.-P., A. & X.H.).

**PUFFIN CENDRÉ *Calonectris diomedea* (39/6)**

L'espèce est peu notée cette année. Quelques oiseaux seulement sont observés, uniquement lors du passage postnuptial du 06/07 au 29/08 - par exemple 4 individus le 08/07 pointe des Corbeaux (F.P.).

**PUFFIN FULIGINEUX *Puffinus griseus* (44/7)**

Passage peu marqué cette année avec quelques oiseaux de juillet à novembre - premier le 06/07 pointe du But (F.P.) et dernier le 11/11 devant le rocher du Crabe (X.H.). Ces observations ne concernent qu'un oiseau à chaque fois excepté 2 individus le 29/08 pointe des Corbeaux (M.-P., A. & X.H.).

**PUFFIN DES ANGLAIS *Puffinus puffinus* (53/9)**

L'espèce est observée en juillet, septembre et octobre. Le maximum est noté le 20/09 pointe du But avec 12 individus au passage vers le sud (F.C.). Curieusement, aucune donnée n'est obtenue au printemps cette année.

**PUFFIN DES BALÉARES *Puffinus mauretanicus* (267/48)**

L'espèce est observée à partir du 31/05 avec 1 individu pointe des Corbeaux (M.-P., A. & X.H.) et jusqu'en novembre dans les eaux de l'île - 2 derniers le 08/11 pointe des Corbeaux (H.T. & V.M.). Le maximum est noté en juillet avec plus de 250 individus posés en plusieurs radeaux devant la pointe des Corbeaux le 25/07 (M.-P., A. & X.H.).

**OCÉANITE TEMPÊTE *Hydrobates pelagicus* (94/4)**

Peu d'observations enregistrées cette année (en mai, août et novembre) pour cette espèce d'habitude beaucoup plus régulière dans les eaux de l'île. Le seul passage important est noté le 01/11 pointe du But avec plus de 33 individus comptés en 2 heures (O.L.).

**FOU DE BASSAN *Morus bassanus* (837/147)**

L'espèce est observée presque toute l'année autour de l'île. Les maxima sont notés en mars, avril, juillet, août et septembre avec à chaque fois plus d'une centaine d'individus au passage, par exemple plus de 200 individus les 19 et 20/09 depuis la pointe du But (F.C.). A noter également plus de 200 oiseaux en pêche le 28/03 devant la plage de Ker Châlon (X.H.).

**GRAND CORMORAN *Phalacrocorax carbo* (854/244)**

L'espèce est observée presque toute l'année autour de l'île où elle est commune. Pas de groupe important noté mis à part 40 individus posés ensemble pointe de la Gournaise le 12/09 (M.-P., A. & X.H.). Pas de dénombrement hivernal réalisé cette année. A noter un individu adulte semblant cantonné fin mai sur le rocher du Crabe (F.P., M.-P., A. & X.H.) mais sans suite. Enfin, un individu bagué a été observé le 13/10 près du centre nautique de la Pipe (F.D.). Il avait été bagué à la réserve du GONm des îles Saint-Marcouf (Manche) le 16 avril 2009 et n'avait pas été recontacté depuis (F. Diemert, comm. pers.).

**CORMORAN HUPPÉ *Phalacrocorax aristotelis* (272/63)**

L'espèce est observée presque tout au long de l'année. Les observations concernent le plus souvent de 1 à 3 oiseaux - maximum 7 individus le 25/10 pointe de la Gournaise (O.L.). Il s'agit le plus souvent d'oiseaux immatures mais également de quelques adultes. Toujours pas d'indice de nidification sur la côte sauvage de l'île. Plusieurs oiseaux porteurs de bagues ont été observés cette année sur l'île. Si celles-ci proviennent classiquement de l'archipel Houat-Hoëdic, la dernière est beaucoup plus surprenante puisqu'elle provient d'Espagne. Ainsi, un individu observé près du Vieux Château le 31/10 (O.L.) avait été bagué poussin le 29/04/2007 à Gorliz, province de la Biscaye, au pays basque espagnol. Le bagueur indique d'ailleurs que c'est "leur plus grand voyageur vers le nord" (O. Laluque, comm. pers.).



### **HÉRON GARDEBŒUFS *Bubulcus ibis* (1/2)**

Cela faisait très longtemps que l'espèce était attendue à la Bergerie, posée dans les prairies. C'est désormais chose faite avec cet individu noté les 29 et 31/12 (M.-P., A. & X.H.).

*Il s'agit seulement de la 2<sup>ème</sup> mention de l'espèce sur l'île après celle de 3 individus en migration active devant la plage des Bossilles/de la Borgne le 15/09/2007 (F. Portier & X. Hindermeyer).*

### **AIGRETTE GARZETTE *Egretta garzetta* (821/217)**

L'espèce est présente toute l'année sur les plages et les marais (principalement ceux de la Guerche) de la côte nord de l'île. Quelques observations sont également faites au centre de l'île en hiver avec par exemple 1 individu à la Bergerie les 31/01, 17/02 et 31/12 (M.-P., A & X.H.). Les oiseaux sont le plus souvent dispersés sur l'île et il est donc presque impossible d'avoir une idée exacte de l'effectif présent simultanément. Le plus gros groupe noté cette année est seulement de 8 individus en vol le 22/04 plage de la Grande Conche (O.Pa.).

### **GRANDE AIGRETTE *Ardea alba* (6/1)**

Nouvelle observation cette année de cette espèce, toujours rare sur l'île, lors du passage postnuptial : 1 individu en vol le 25/10 au dessus de la pointe des Corbeaux (M.-P. & X.H.).

*Il s'agit seulement de la 7<sup>ème</sup> mention de l'espèce sur l'île après celles d'un individu le 29/12/2003 près du centre nautique de la Pipe (P. Béguet, fide A. Sournia), d'un individu le 10/09/2004 dans les marais de la Guerche (F. Portier), d'un individu le 18/09/2008 en migration active depuis la plage des Illiaux (F. Portier) et d'un individu les 28, 30 et 31/10/2008 dans les marais de la Guerche et au dessus des Violettes (F. Portier, M.-P. & X. Hindermeyer).*

### **HÉRON CENDRÉ *Ardea cinerea* (531/148)**

L'espèce est présente en petit nombre presque toute l'année sur les plages et dans les marais de la côte nord de l'île. On note un petit passage au printemps - 5 individus en migration active au dessus de Port-Joinville le 18/03 (F.P.) - et à l'automne - 7 individus au dessus de la plage du Cours du Moulin le 22/08 (M.-P., A. & X.H.). L'observation de 2 adultes et 2 juvéniles dans les marais de la Guerche en juin et juillet (F.P., M.-P., A. & X.H.) peut laisser penser à une première reproduction de l'espèce sur l'île. Affaire à suivre...

### **HÉRON POURPRÉ *Ardea purpurea* (5/1)**

L'espèce est très rare sur l'île aux passages pré et postnuptial. Une nouvelle observation est faite cette année avec 1 individu en halte migratoire dans les marais de la Croix le 12/04 (M.-P., A. & X.H.).

*Il s'agit seulement de la 6<sup>ème</sup> mention de l'espèce sur l'île après celles d'un individu en vol le 03/08 puis d'un autre le 11/08/1994 (M. Bouron & S. Dayde), d'un individu le 12/05/1999 et d'un autre les 01 et 02/05/2003 dans les marais de la Guerche (M.-P. & X. Hindermeyer).*

### **BONDRÉE APIVORE *Pernis apivorus* (42/8)**

L'espèce est observée cette année aux deux passages en mai et en septembre. Toutes les observations ne concernent qu'un individu, sauf 2 oiseaux en migration active à Ker Bossy le 12/09 (M.-P., A & X.H.). A noter l'observation d'un individu précoce le 26/07 à la Bergerie (M.-P., A & X.H.).

### **MILAN NOIR *Milvus migrans* (7/3)**

Troisième année consécutive d'observation de cette espèce rare sur l'île lors du passage pré-nuptial : 1 individu en migration active à Ker Bossy, 1 individu à la Bergerie et 1 individu au dessus de la carrière le 12/09 (M.-P., A. & X.H.). Il est peu probable qu'il s'agisse du même individu même s'il ne peut être complètement exclu que l'individu de Ker Bossy et celui de la Bergerie soit le même (faible distance entre les deux sites).

*Il s'agit seulement des 8<sup>ème</sup>, 9<sup>ème</sup> et 10<sup>ème</sup> mentions de l'espèce sur l'île après les deux individus observés pointe des Corbeaux les 17 et 19/05/1997 (S. Pérès), les deux individus observés les 10 et 17/06/2007 depuis le chemin de la Messe (D. Etienney), l'individu noté en migration active le 03/05/2008 pointe de Gilberge (M.-P. & X. Hindermeyer) et les 3 individus observés le 15/05/2008 à Ker Bossy et sur la côte sauvage (F.P.). Un autre individu aurait été observé par T. Mougey en juillet au dessus de la décharge mais sans date précise (HINDERMEYER & HINDERMEYER 2006).*

**BUSARD DES ROSEAUX *Circus aeruginosus* (388/95)**

L'espèce est observée toute l'année sur l'île mais elle est toutefois beaucoup moins fréquente en hiver. Il semble qu'au moins quatre couples se soient reproduits cette année sans indication du succès reproducteur. Pas de passage marqué, ni au printemps, ni à l'automne.



**BUSARD SAINT-MARTIN *Circus cyaneus* (37/1)**

Une seule observation cette année lors du passage postnuptial avec 1 femelle adulte en migration active au dessus de la carrière le 12/09 (M.-P., A & X.H.).

**BUSARD CENDRÉ *Circus pygargus* (9/2)**

Le Busard cendré est de nouveau observé sur l'île (après 12 années d'absence!) avec 1 individu en migration active le 30/05 au dessus de l'aérodrome et 1 juvénile en migration active le 12/09 au dessus de la dune de la Grande Conche (M.-P., A & X.H.). Pour cette espèce également, un suivi plus régulier des rapaces en migration à l'automne et au printemps devrait permettre d'augmenter le nombre de données.

**AUTOUR DES PALOMBES *Accipiter gentilis* (0/1)**

Première donnée certaine de cette espèce sur l'île avec l'observation inattendue d'un individu le 01/05 dans les marais de la Croix (M.-P., A. & X.H.). Plusieurs observations d'un couple de cette espèce avaient été effectuées sur l'île durant l'été 1992 (HINDERMEYER & HINDERMEYER 2006) et la possibilité d'une nidification avait donc été évoquée. Toutefois celle-ci n'avait pas été retenue, une confusion avec l'Épervier d'Europe, bien présent sur l'île, ne pouvant pas être complètement écartée.

**ÉPERVIER D'EUROPE *Accipiter nisus* (306/52)**

L'espèce est présente toute l'année sur l'île où elle se reproduit. Il est donc souvent difficile de distinguer les migrateurs des oiseaux locaux. On enregistre toutefois quelques oiseaux en migration active à l'automne correspondant à un petit passage - par exemple 2 individus les 15/09 depuis la dune de la Grande Conche (F.P.).

**BUSE VARIABLE *Buteo buteo* (37/5)**

Quelques oiseaux observés cette année au printemps (avril) et à l'automne (octobre). A noter une observation hivernale avec 1 individu le 31/01 dans les marais de la Croix (X.H.).

**FAUCON CRÉCERELLE *Falco tinnunculus* (844/184)**

L'espèce est présente toute l'année sur l'île où elle se reproduit. Pas de mouvement notable lors des passages pré et postnuptial.

**FAUCON KOBEZ *Falco vespertinus* (1/1)\*\***

Seconde observation de ce faucon sur l'île en deux ans avec une femelle immature en migration, tournant et chassant un moment au dessus de la lande près du Grand Phare le 20/05 (F.P.). Cette donnée est en cours d'examen par le comité d'homologation départemental vendéen (CHD 85). L'espèce est peut-être plus régulière sur l'île que ne le laisse supposer ces deux seules observations. Il conviendra donc d'essayer d'assurer, dans les années qui viennent, un suivi plus régulier des rapaces en migration à l'automne et au printemps pour s'en assurer.

*Il s'agit seulement de la 2<sup>ème</sup> mention de l'espèce sur l'île après celle d'un juvénile le 19/09/2008 au dessus de la dune de la Grande Conche (F. Portier & X. Hindermeyer).*

**FAUCON ÉMERILLON *Falco columbarius* (54/11)**

Deux observations lors du passage prénuptial : 1 individu le 18/03 passe en mer depuis la pointe du But et 1 autre (tardif) est noté en migration active le 20/05 dans les marais de la Croix (F.P.). Toutes les autres observations ont lieu lors du passage postnuptial du 22/09 au 24/11 et ne concernent qu'un individu à chaque fois - par exemple une femelle le 28/10 en chasse au dessus de l'aérodrome (M.-P. & X.H.).

**FAUCON HOBÉREAU *Falco subbuteo* (196/43)**

L'espèce est présente sur l'île à partir du mois d'avril - premier oiseau le 12/04 dans les marais de la Croix (M.-P., A. & X.H.) - et jusqu'à la fin du mois de septembre. Au moins trois couples nicheurs sont recensés cette année. Un petit passage postnuptial est noté en septembre avec par exemple 2 individus le 15/09 en migration active au dessus de la dune de la Grande Conche (F.P.).

**FAUCON PÈLERIN *Falco peregrinus* (11/2)**

Après une année blanche, retour de l'espèce, toujours peu commune sur l'île, avec deux observations lors du passage postnuptial à des dates classiques : 1 individu le 12/09 pointe de la Gournaise (C.P. & J.G.) et 1 immature le 30/10 dans les marais de la Croix (O.L.).

**RÂLE D'EAU *Rallus aquaticus* (163/34)**

L'espèce est présente toute l'année sur l'île. Elle s'est reproduite de manière certaine, comme les années précédentes, dans les marais de la Croix. L'espèce est également notée lors des passages pré et postnuptial dans les marais de la Guerche - au moins 8 individus le 18/11 (F.P.) - et dans la dépression humide de la dune de la Grande Conche.

**GALLINULE POULE-D'EAU *Gallinula chloropus* (379/119)**

L'espèce est présente toute l'année sur l'île où elle se reproduit notamment dans les marais de la Croix, de la Guerche et au Marais Salé. Les maxima sont classiquement notés à l'automne au Marais Salé avec 50 individus le 28/10 (M.-P. & X.H.).

**GRUE CENDRÉE *Grus grus* (1/1)**

Observation étonnante d'un oiseau adulte en vol depuis la chapelle de la Meule le 19/02 (M.-P., A. & X.H.).

*Il s'agit seulement de la 2<sup>ème</sup> mention de l'espèce sur l'île après celle d'un immature en vol depuis la plage du Cours du Moulin le 05/04/2007 (F. Portier). Des chasseurs de l'île et plusieurs autres observateurs ont simplement mentionné l'espèce mais sans donner de date précise (C. Bugeon comm. pers.).*

**HUÎTRIER PIE *Haematopus ostralegus* (97/14)**

L'espèce est observée presque uniquement lors du passage postnuptial du 09/07 au 30/10. Toutes les observations ne concernent qu'un à trois individus. A noter l'observation intéressante de deux adultes posés sur la côte sauvage près de la carrière le 31/05 (M.-P., A. & X.H.). A surveiller dans les années qui viennent.

**ÉCHASSE BLANCHE *Himantopus himantopus* (4/2)**

Une nouvelle mention printanière (plus tardive que les précédentes) pour cette espèce, toujours rare sur l'île : 2 individus posés dans les marais de la Guerche les 29 et 30/05 (F.P., M.-P., A. & X.H.).

Il s'agit seulement de la 5<sup>ème</sup> mention de l'espèce sur l'île après l'observation d'un adulte posé le 30/04/1994 dans la dépression humide de la dune de la Grande Conche (M.-P. & X. Hindermeyer), d'un autre le 20/04/2006 pointe des Corbeaux (M.-P. & X. Hindermeyer) et de 3 individus (2 adultes, 1 immature) posés à la Bergerie les 18 et 19/04/2008 (J. & G. Sage, M.-P. & X. Hindermeyer).

#### **ÆDICNÈME CRIARD *Burhinus oedicnemus* (1/1)**

Nouvelle observation remarquable de cette espèce qui nichait sur l'île au début du siècle et semble être de retour, lors du passage pré-nuptial, après une très longue absence : 1 individu le 18/03 posé sur la dune de la Grande Conche (F.P.).

Il s'agit seulement de la 2<sup>ème</sup> mention de l'espèce sur l'île après celle de deux individus posés le 12/04/2007 déjà sur la dune de la Grande Conche (O. Patrimonio & X. Hindermeyer).

#### **GRAND GRAVELOT *Charadrius hiaticula* (612/91)**

L'espèce est observée de janvier à mai puis de juillet à décembre. Plus de 90 individus hivernent sur la côte nord. Les oiseaux quittent progressivement l'île à partir de fin février, les observations d'avril et de mai ne concernant plus que quelques oiseaux. Le passage post-nuptial est perceptible dès le début du mois de juillet et se poursuit en août, septembre et octobre. Les maxima sont classiquement notés à l'automne avec par exemple plus de 140 individus le 16/09 et plus de 190 individus le 20/10 plage de Ker Châlon (F.P.).

#### **GRAVELOT À COLLIER INTERROMPU *Charadrius alexandrinus* (57/31)**

Un individu au moins (un doute subsiste toujours puisqu'aucune observation de deux oiseaux ensemble n'a été réalisée) hiverne tous les ans sur l'île depuis l'hiver 2006-2007. L'espèce est notée jusqu'au 20/02 (M.-P., A. & X.H.) et est de retour dès le 15/09 (F.P.). L'oiseau est observé uniquement parmi la bande de Grand Gravelot qui fréquente la côte nord de l'île.

#### **PLUVIER GUIGNARD *Charadrius morinellus* (24/1)\*\***

Enfin une nouvelle observation de Pluvier guignard sur l'île ! L'espèce y était annuelle au passage d'automne mais cela ne semble plus le cas puisque la dernière observation datait déjà du 10/09/2004. Cette année donc 1 individu est noté le 12/09 posé sur la côte sauvage et, dérangé, va se poser sur l'aérodrome (M.-P., A. & X.H.). Cette donnée est en cours d'examen par le comité d'homologation départemental vendéen (CHD 85).

#### **PLUVIER DORÉ *Pluvialis apricaria* (70/26)**

Beaucoup d'observations de cette espèce cette année. Un beau passage est noté en février avec notamment 40 individus en vol au dessus des marais de la Guerche le 16/02 (groupe le plus important contacté depuis la création de la base de données) et plus d'une vingtaine d'individus sur l'aérodrome le 18/02 (M.-P., A. & X.H.). Des individus en plumage nuptial sont vus en mai et juillet et quelques oiseaux sont observés à l'automne du 06/07 au 19/11. Enfin, 2 individus sont posés le 31/12 sur la plage de la Pulante (M.-P., A. & X.H.).



Photo © Frédéric Portier

**PLUVIER ARGENTÉ *Pluvialis squatarola* (104/8)**

L'espèce est observée principalement lors du passage postnuptial du 09 au 30/10 avec 1 à 3 individus sur la côte nord de l'île. Deux observations en dehors de cette période (au printemps et en hiver) : 1 individu en migration active le 18/03 au dessus de la dune de la Grande Conche (F.P.) et 1 individu posé le 28/12 plage de Ker Châlon (M.-P., A. & X.H.).

**VANNEAU HUPPÉ *Vanellus vanellus* (176/44)**

La petite population nicheuse de cette espèce se maintient sur l'aérodrome de l'île. Cette année au moins 6 couples nicheurs sont dénombrés le 20/05 (F.P.) avec déjà 4 poussins le 01/05 (M.-P., A. & X.H.). Un beau passage est noté en février avec notamment plus de 42 individus sur l'aérodrome et 23 individus à la Bergerie le 18/02 (M.-P., A. & X.H.). Presque aucun oiseau n'est observé à l'automne.

**BÉCASSEAU MAUBÈCHE *Calidris canutus* (56/3)**

Trois données cette année pour cette espèce peu commune sur l'île. Deux observations lors du passage postnuptial : 2 individus posés le 13/09 pointe des Corbeaux (M.-P., A. & X.H.) et 1 individu le 25/09 plage des Broches (F.P.). Aucune donnée au printemps. A noter une observation de fin d'hiver avec 1 oiseau le 19/02 posé sur les rochers près de la Planche à Puare (M.-P., A. & X.H.).

**BÉCASSEAU SANDERLING *Calidris alba* (414/76)**

L'espèce est observée de janvier à mai puis d'août à décembre. Plus d'une quarantaine d'individus ont hiverné cette année sur la côte nord de l'île et ont disparu fin février. Le passage pré-nuptial est, comme d'habitude, très peu marqué avec seulement quelques oiseaux en mars et avril puis un maximum de 26 individus posés plage de la Grande Conche le 31/05 (M.-P., A. & X.H.). Le passage postnuptial débute en août et se poursuit jusqu'en novembre. Les maxima sont notés en octobre et novembre avec plus de 100 individus le 11/11 plage de la Tourette (X.H.).

**BÉCASSEAU MINUTE *Calidris minuta* (18/1)**

Une seule donnée cette année, au printemps : 1 adulte est observé le 20/05 près de la Planche à Puare (F.P.). L'espèce reste peu commune sur l'île.

**BÉCASSEAU COCORLI *Calidris ferruginea* (16/2)**

L'espèce, peu commune, n'avait pas été observée sur l'île depuis 2006. Un seul individu de 1<sup>ère</sup> année est noté les 15 et 16/09 sur la plage de Ker Châlon (F.P.).

**BÉCASSEAU VIOLET *Calidris maritima* (225/57)**

L'espèce, qui hiverne en nombre de plus en plus important sur l'île, est observée de janvier à mai principalement d'octobre à décembre. Le nombre d'hivernants est difficile à estimer mais plus de 62 individus sont comptés le 17/02 posés sur le rocher des Trupailles (M.-P., A. & X.H.). Un net passage est noté en avril avec par exemple plus de 50 individus le 10/04 plage des Bossilles/de la Borgne (M.-P., A. & X.H.). Les premiers retours sont surtout notés en octobre. A noter, l'arrivée exceptionnellement tôt cette année d'un oiseau le 20/08 plage des Bossilles/de la Borgne (M.-P., A. & X.H.), date la plus précoce du fichier. Le passage se poursuit en novembre, les migrateurs laissant peu à peu la place aux hivernants. Enfin, même si l'observateur estime que des doublons sont possibles, 80 individus (chiffre record) sont comptés le 25/11 sur la côte nord entre la plage des Bossilles/de la Borgne et la pointe du But (S.R.).

**BÉCASSEAU VARIABLE *Calidris alpina* (339/34)**

L'espèce est observée en petit nombre (moins de 10 individus) en janvier, février et mai puis d'août à décembre. Un peu moins d'une dizaine d'individus ont hiverné sur l'île cette année. Le passage pré-nuptial est quasiment inexistant avec seulement deux individus notés en mai. Le passage postnuptial, peu marqué, débute en août et se poursuit jusqu'en décembre. A noter l'observation très inhabituelle d'un groupe important de 60 individus posés sur la plage de la Tourette le 07/11 (H.T. & V.M.).

**BÉCASSINE SOURDE *Lymnocyptes minimus* (8/1)**

L'espèce, rare sur l'île, n'y avait pas été observée depuis 2006. Un individu est levé le 19/02 dans les marais de la Guerche (M.-P., A. & X.H.). Une observation de bécassine sp. se rapporte peut-être à cette espèce : 1 individu s'envole de la lande près de l'aérodrome le 08/11 (H.T. & V.M.).

**BÉCASSINE DES MARAIS *Gallinago gallinago* (62/8)**

Un oiseau est levé le 31/01 dans les marais de la Croix (X.H.). Ensuite, on note quelques observations d'un seul individu à chaque fois lors du passage postnuptial du 12/09 au 18/11 dans les marais de la côte nord et à la Bergerie.

**BÉCASSE DES BOIS *Scolopax rusticola* (13/1)**

Après l'année blanche de 2008, une seule observation cette année : 1 individu le 19/11 à la Bergerie (F.P.).

**BARGE Á QUEUE NOIRE *Limosa limosa* (8/3)**

Trois nouvelles données pour cette espèce qui reste rare sur l'île. Ces trois observations concernent très probablement les mêmes oiseaux : 2 individus posés plages de la Tourette et de Ker Châlon du 10 au 12/10 (F.L.G., C.L.B. & A.B.).

**BARGE ROUSSE *Limosa lapponica* (56/2)**

Deux observations seulement cette année pour cette espèce d'habitude beaucoup plus commune sur l'île aux deux passages. Au printemps, 1 individu est observé en migration active le 24/04 depuis la dune de la Grande Conche (F.P.). A l'automne, 1 seul individu également est noté le 16/09 près des Petits Fradets (F.P.).



Photo © Frédéric Portier

**COURLIS CORLIEU *Numenius phaeopus* (463/61)**

Classiquement, l'espèce est observée sur l'île aux deux passages pré (avril et mai) et postnuptial (juillet à septembre). Le passage pré-nuptial est peu marqué cette année avec des groupes n'excédant pas la vingtaine d'individus. Les maxima sont notés en mai avec 43 individus posés le 03/05 sur les plages de la côte nord (M.-P., A. & X.H.) et en août avec 40 individus posés le 02/08 plage de Ker Châlon (M.-P., A. & X.H.). Confirmation de l'hivernage, pour la seconde année consécutive, d'un ou deux individus noté les 31/01 pointe de la Gournaise (X.H.) et 13/02 plage de Ker Châlon (F.P.).



**COURLIS CENDRÉ *Numenius arquata* (33/3)**

Trois observations seulement cette année pour cette espèce toujours peu commune sur l'île : 2 individus le 10/07 pointe du Cantin (F.P.), 1 individu en migration active au dessus des marais de la Croix le 19/11 (F.P.) et 2 individus en vol le 31/12 au dessus de la plage des Sabias (M.-P., A. & X.H.).

**CHEVALIER GAMBETTE *Tringa totanus* (76/4)**

Très peu d'observations cette année pour cette espèce régulière sur l'île : une lors du passage pré-nuptial (mai) et trois lors du passage postnuptial (octobre et novembre). Ces observations ne concernent à chaque fois qu'un seul individu.

**CHEVALIER ABOYEUR *Tringa nebularia* (84/6)**

L'espèce est observée lors des passages pré (avril et mai) et postnuptial (juillet à septembre). Il s'agit à chaque fois d'un seul individu observé en vol.

**CHEVALIER CULBLANC *Tringa ochropus* (85/9)**

L'espèce est observée lors des passages pré (mars et avril) et postnuptial (juillet et août). Ces observations ne concernent le plus souvent que deux ou trois oiseaux - maximum 7 individus le 23/08 dans la carrière (M.-P., A. & X.H.). Les marais de la Guerche et de la Croix constituent toujours les principaux sites d'observation.

**CHEVALIER SYLVAIN *Tringa glareola* (2/1)**

Nouvelle observation printanière d'un individu le 19/05 dans les marais de la Guerche (F.P.). L'espèce reste très rare sur l'île.

*Il s'agit seulement de la 3<sup>ème</sup> mention de l'espèce sur l'île après celle d'un individu le 03/09/2003 pointe de la Gournaise (M.-P. & X. Hindermeyer) et d'un individu le 19/04/2008 sur l'aérodrome (M.-P. & X. Hindermeyer).*

**CHEVALIER GUIGNETTE *Actitis hypoleucos* (392/48)**

L'espèce est observée aux deux passages en avril et mai puis de juillet à novembre mais ceux-ci sont peu marqués cette année. Pas de groupes importants notés - maximum 6 individus ensemble près des Petits Fradets le 16/09 (F.P.). Les oiseaux fréquentent surtout les plages de la côte nord et les marais. Aucune observation hivernale.

**TOURNEPIERRE Á COLLIER *Arenaria interpres* (697/162)**

L'espèce, commune, est observée de janvier à mai et de juillet à décembre. Un peu plus d'une centaine d'individus hivernent sur l'île. Les maxima sont notés classiquement lors du passage postnuptial mais avec un chiffre tout à fait exceptionnel cette année (le plus important enregistré depuis la création de la base de données) : plus de 350 individus posés le 20/10 plage de Ker Châlon (F.P.).

**LABBE POMARIN *Stercorarius pomarinus* (34/3)**

L'espèce, peu commune, est observée uniquement lors du passage postnuptial : 2 adultes le 19/09 pointe du But (F.C.), 1 individu le 22/10 pointe des Corbeaux (F.P.) et 1 adulte le 29/10 depuis la dune de la Grande Conche le (M.-P. & X.H.).

**LABBE PARASITE *Stercorarius parasiticus* (91/10)**

L'espèce est observée aux passages pré-nuptial (les 24/04 et 01/05) mais surtout postnuptial (du 25/07 au 21/10). Les observations ne concernent à chaque fois qu'un ou deux individus.

**LABBE Á LONGUE QUEUE *Stercorarius longicaudus* (1/1)\*\***

Un juvénile est observé au passage pointe du But le 20/09 (F.C.). Cette donnée est en cours d'examen par le comité d'homologation départemental vendéen (CHD 85). Un suivi plus régulier des oiseaux de mer à l'automne permettrait certainement de collecter de nouvelles données pour cette espèce qui reste très rare dans les eaux de l'île.

*Il s'agit seulement de la 2<sup>ème</sup> mention de l'espèce sur l'île après celle d'un juvénile le 15/09/2006 depuis la plage des Bossilles/de la Borgne (F. Portier & X. Hindermeyer).*

### **GRAND LABBE *Catharacta skua* (204/30)**

Le Grand Labbe est toujours le labbe le plus commun dans les eaux de l'île. Il y est observé de janvier à avril puis d'août à décembre. Les maxima sont notés en octobre et novembre avec 15 individus le 31/10 et 10 individus le 01/11 au passage en 2 heures pointe du But (O.L.).

### **MOUETTE DE SABINE *Larus sabini* (21/2)**

Deux nouvelles observations de cette espèce peu commune dans les eaux de l'île mais qui semble régulière à l'automne. Les dates sont classiques et ces observations sont effectuées toutes les deux depuis la pointe du But : 1 juvénile au passage le 20/09 (F.C.) et 1 adulte le 01/11 (O.L.).

### **MOUETTE TRIDACTYLE *Rissa tridactyla* (373/58)**

L'espèce est surtout observée en janvier et février puis de septembre à décembre. Quelques oiseaux sont notés dès juillet : 7 adultes au passage le 07/07 devant la pointe des Corbeaux (F.P.). Pas de gros passages cette année mis à part plus de 120 individus en 40 minutes de sea-watching depuis la pointe du But le 19/11 (F.P.). A noter plus de 70 individus posés pointe du But le 19/02 (M.-P., A. & X.H.).

### **MOUETTE RIEUSE *Larus ridibundus* (652/171)**

L'espèce, commune, est observée presque toute l'année (sauf en juin). Les maxima sont notés en hiver avec par exemple plus de 120 individus le 31/01 à Port-Joinville (X.H.). La majorité des oiseaux quittent l'île en mars, quelques individus étant encore observés en avril et en mai. Les premiers retours ont lieu dès le début de juillet avec déjà 48 individus plage de Ker Châlon le 05/07 (F.P.).

### **MOUETTE PYGMÉE *Larus minutus* (102/23)**

L'espèce est observée régulièrement en petit nombre de janvier à mars. Aucun oiseau n'est noté lors du passage pré-nuptial en avril. Elle est ensuite notée en plus grand nombre en octobre et novembre avec par exemple plus de 34 individus comptés en 1h10 le 18/11 et plus de 27 individus en 40 minutes de sea-watching le 19/11 pointe du But (F.P.).

### **MOUETTE MÉLANOCÉPHALE *Larus melanocephalus* (207/42)**

L'espèce, désormais assez commune, est observée sur l'île de janvier à avril - 2 dernières le 09/04 pointe de Gilberge (M.-P., A. & X.H.) - et de juillet à décembre (pas d'observation en septembre). Le nombre d'oiseaux hivernant sur l'île est faible et ne doit pas dépasser la dizaine d'individus, principalement des adultes. Pas de passage marqué au printemps et à l'automne.

### **GOÉLAND CENDRÉ *Larus canus* (107/17)**

L'espèce, qui hiverne sur l'île, est observée en janvier et février puis en octobre et décembre. Les observations ne concernent le plus souvent qu'un à quatre individus, excepté en fin d'hiver où un petit passage pré-nuptial est noté avec 25 individus le 19/02 et 30 individus le 20/02 plage des Vieilles (M.-P., A. & X.H.).

### **GOÉLAND BRUN *Larus fuscus* (684/99)**

L'espèce est commune et nicheuse sur l'île. Elle y est observée toute l'année. Dans le cadre de l'enquête GISOM oiseaux marins nicheurs de France 2009-2011, nous avons effectué cette année un recensement complet des goélands nicheurs sur la côte sauvage de l'île les 29 et 30/05. Pour le Goéland brun 294 couples ont été comptabilisés, soit une augmentation modeste de 2% en trois ans (un peu plus de 0,6% par an). Il s'agit toutefois du chiffre le plus élevé depuis 1988. Pas de gros passages notés cette année.

### **GOÉLAND ARGENTÉ *Larus argentatus* (729/141)**

L'espèce est commune et nicheuse sur l'île. Elle y est observée toute l'année. Dans le cadre de l'enquête GISOM oiseaux marins nicheurs de France 2009-2011, 522 couples de Goéland argenté ont été comptabilisés sur la côte sauvage les 29 et 30/05, soit une diminution de près de 19% en trois ans (plus de 6% par an). Il s'agit du chiffre le plus bas enregistré depuis 1988. Pas de gros passages notés cette année.

### **GOÉLAND LEUCOPHÉE *Larus michahellis* (89/17)**

L'espèce est observée de janvier à mai puis en octobre et novembre. Il s'agit à chaque fois d'un ou de deux individus. Le dernier couple nicheur certain sur l'île a été noté en 1999. Depuis, aucun couple nicheur n'a été observé bien qu'il soit très difficile de trouver un seul couple de Goéland leucophée parmi plus de 800 couples de goélands. Dans le cadre de l'enquête GISOM oiseaux marins nicheurs de France 2009-2011, un seul individu a été comptabilisé près du port de la Meule le 29/05, accouplé à un Goéland argenté. Ce couple mixte était déjà présent en avril (O.Pa.) et en 2008 (O. Patrimoine, comm. pers.). Cette observation est à rapprocher d'observations similaires, au même endroit, d'un couple mixte Goéland leucophée (mâle) x Goéland argenté (femelle) qui s'était reproduit avec des succès divers de 1999 à 2001 inclus (J.-P. Cormier & J. Fustec, comm. pers.).

### **GOÉLAND PONTIQUE *Larus cachinnans* (0/2)\*\***

Premières observations certaines de cette espèce sur l'île avec 1 individu de 3<sup>ème</sup> hiver posé plage de la Tourette le 01/02 et plage du Marais Salé le 16/02 (M.-P., A. & X.H.). L'espèce est réputée rare sur le littoral atlantique toutefois cette observation est à rapprocher de l'observation d'un autre individu le 18/02 dans l'estuaire du Payré (F. Portier, comm. pers.). Ces données sont en cours d'examen par le comité d'homologation départemental vendéen (CHD 85).

### **GOÉLAND À AILES BLANCHES *Larus glaucoides* (6/1)\***

Un individu de 1<sup>er</sup> hiver est observé brièvement à Port-Joinville le 01/02, dans le port en quittant l'île, depuis le bateau (X.H.). Cette observation s'intègre parfaitement dans l'important afflux de goélands arctiques noté cet hiver sur toute la côte atlantique. L'espèce reste très rare sur l'île. Cette donnée est en cours d'examen par le comité d'homologation national. Plusieurs autres observations de cette espèce sur l'île n'ont jamais été soumises à homologation.

*Il s'agit seulement de la 7<sup>ème</sup> mention de l'espèce sur l'île après celle d'un immature du 8 au 11/04/1990 à Port-Joinville (C. Lanzani & X. Hindermeyer), d'un 1<sup>er</sup> hiver le 28/03/2002 toujours à Port-Joinville (A. Thomas) et d'un adulte le 27/02/2003 au large de l'île (J. Pourreau).*

### **GOÉLAND BOURGMESTRE *Larus hyperboreus* (4/2)\*\***

Un individu de 1<sup>er</sup> hiver est observé le 01/02 en vol et posé en mer depuis la côte sauvage de l'île, au niveau de la Pierre des Ampouilles puis un individu (le même ?) est noté en vol depuis la Planche à Puare (X.H.). Cette observation s'intègre parfaitement dans l'important afflux de goélands arctiques noté cet hiver sur toute la côte atlantique. L'espèce reste très rare sur l'île. Ces données sont en cours d'examen par le comité d'homologation départemental vendéen (CHD 85).

*Il s'agit seulement des 5<sup>ème</sup> et 6<sup>ème</sup> mentions de l'espèce sur l'île après celles d'un immature les 30/04 et 02/05/1994 plage de Ker Châlon (M.-P. & X. Hindermeyer), d'un individu le 18/01/1998 toujours plage de Ker Châlon (L. Geslin) et d'un 1<sup>er</sup> hiver le 02/01/2004 plage des Bossilles/de la Borgne (M.-P. & X. Hindermeyer).*

### **GOÉLAND MARIN *Larus marinus* (728/155)**

L'espèce est commune et nicheuse sur l'île. Elle y est observée toute l'année. Dans le cadre de l'enquête GISOM oiseaux marins nicheurs de France 2009-2011, 16 couples de Goéland marin ont été comptabilisés sur la côte sauvage les 29 et 30/05, soit une très forte augmentation de 100% en trois ans (plus de 30% par an). Les maxima sont notés en septembre avec un record de plus de 350 individus posés pointe des Corbeaux le 15/09 (F.P.).

### **STERNE CAUGEK *Sterna sandvicensis* (774/158)**

L'espèce, commune sur l'île, peut y être observée presque toute l'année. Le passage prénuptial est peu marqué cette année avec plus de 88 individus le 24/04 plage de Ker Châlon (F.P.). Le passage postnuptial est également modeste avec seulement plus de 100 individus posés plage des Bossilles/de la Borgne le 18/08 (A. & X.H.). L'espèce hiverne désormais en nombre non négligeable dans les eaux de l'île : 58 individus posés plage de Ker Châlon et une dizaine à Port-Joinville le 29/01 (F.P.).

### **STERNE PIERREGARIN *Sterna hirundo* (238/7)**

Très peu d'observations cette année contrairement à l'année 2008. Quelques oiseaux sont notés au printemps (mars, avril et mai) avec par exemple plus de 10 individus les 10 et 11/04 plage de Ker

Châlon (M.-P., A. & X.H.). Le passage postnuptial est très faible avec seulement quelques individus observés en juillet et août.

**STERNE ARCTIQUE *Sterna paradisaea* (41/5)**

L'espèce est observée cette année uniquement lors du passage postnuptial principalement en août et novembre. A noter l'observation précoce de 5 adultes le 06/07 au passage pointe du But (F.P.).

**GUILLEMOT DE TROÏL *Uria aalge* (255/9)**

Encore très peu d'observations cette année. L'espèce, qui se tient plus au large, n'est notée qu'en février, mars et avril puis en octobre et novembre. Le maximum est noté le 25/10 avec 16 individus le 25/10 au passage pointe du But (O.L.).

**PINGOUIN TORDA *Alca torda* (390/44)**

L'espèce est bien présente dans les eaux de l'île de janvier à avril puis de septembre à décembre. En hiver, elle est surtout présente sur les plages de la côte nord avec par exemple 14 individus le 16/02 (M.-P., A. & X.H.). Pas de passage noté au printemps mais un petit passage à l'automne avec 23 individus pointe du But le 28/10 (O.L.). Plusieurs observations d'alcidés sp. se rapportent très probablement à cette espèce notamment entre le 25/10 et le 01/11 pointe du But (O.L.).

**MERGULE NAIN *Alle alle* (7/2)\*\***

Deux nouvelles données pour cette espèce toujours très rare sur l'île : 1 individu le 07/11 (arrive en vol du sud, se pose à 25 mètres environ, pêche activement pendant 20 minutes, repart en s'envolant et se repose 500 mètres plus loin) depuis la digue de Port-Joinville (H.T. & V.M.) et un autre oiseau au passage pointe du But le 18/11 (F.P.). Ces données sont en cours d'examen par le comité d'homologation départemental vendéen (CHD 85).

*Il s'agit des 8<sup>ème</sup> et 9<sup>ème</sup> mentions de l'espèce dans les eaux de l'île. Les autres données concernent 3 individus au large de l'île le 07/03/1986 (B. Recorbet), un cadavre découvert le 14/01/2000 plage du Marais Salé (Y. Kayser & C. Pin), un individu le 14/01/2007 plage des Sabias (D. Etienney) et un individu du 11/12/2007 au 02/01/2008 plage de la Tourette/de Ker Châlon (F.Portier, M.-P., A. & X. Hindermeyer). Un autre individu probable avait été vu rapidement le 21/12/1996 à Port-Joinville dans le port (M.-P. & X. Hindermeyer).*



Photo © Hugo Touzé

**PIGEON COLOMBIN *Columba oenas* (45/13)**

L'espèce est observée presque uniquement lors du passage postnuptial du 24 au 30/10. Ces observations concernent de 1 à 6 individus en migration active, mis à part 19 individus le 27/10 au dessus de la dune de la Grande Conche (O.L.). Une seule observation au printemps : 1 individu à Ker Poiraud le 18/03 (F.P.).

**PIGEON RAMIER *Columba palumbus* (615/106)**

L'espèce est commune et nicheuse sur l'île. Elle y est observée toute l'année. Le plus gros groupe concerne plus de 80 individus notés à la Citadelle les 16 et 19/02 (M.-P., A. & X.H.). Le passage d'automne est peu marqué avec par exemple 19 individus en migration active au dessus de la dune de la Grande Conche le 29/10 (O.L.).

**TOURTERELLE TURQUE *Streptopelia decaocto* (507/79)**

L'espèce est commune et nicheuse sur l'île principalement autour des zones urbanisées. Elle y est observée toute l'année. A noter l'observation de plus de 20 individus en migration active le 20/05 depuis la dune de la Grande Conche (F.P.).

**TOURTERELLE DES BOIS *Streptopelia turtur* (187/32)**

L'espèce, nicheuse sur l'île, est observée d'avril à septembre. Le passage pré-nuptial est peu marqué cette année avec par exemple plus de 25 individus en migration active le 20/05 depuis la dune de la Grande Conche (F.P.). Très peu d'observations lors du passage postnuptial en août et septembre - dernier oiseau vu le 12/09 dans le vallon des Soux (M.-P., A. & X.H.).

**COUCOU GRIS *Cuculus canorus* (202/48)**

L'espèce, nicheuse sur l'île, est observée d'avril - premiers individus chanteurs le 05/04 près du Sémaphore et à la Bergerie (M.-P., A. & X.H.) - à début juin. Aucune observation à l'automne.

**EFFRAIE DES CLOCHERS *Tyto alba* (49/1)**

Toujours très peu d'observations de cette espèce pourtant nicheuse sur l'île mais qui n'est pas spécialement recherchée. Une seule observation cette année d'un individu en chasse vers 16h00 dans le vallon des Sabias le 08/11 (H.T. & V.M.). Aucun indice de nidification.

**CHOUETTE HULOTTE *Strix aluco* (6/1)**

Le statut exact de cette espèce sur l'île reste incertain. Une nouvelle observation est faite cette année avec 1 individu entendu le 25/08 depuis notre jardin à Ker Châlon (M.-P. & A.H.).

**HIBOU MOYEN-DUC *Asio otus* (62/2)**

Deux observations seulement cette année pour cette espèce qui niche sur l'île mais n'a pas été recherchée : au moins 2 jeunes à Ker Poiraud le 10/07 (F.P.) et un individu photographié en plein jour le 14/09 près de la Bergerie (M.-C.L.C.).



Photo © Marie-Christine Le Cabellec

### **HIBOU DES MARAIS *Asio flammeus* (10/2)**

Premières observations au printemps de cette espèce, peu commune sur l'île, d'habitude observée à l'automne : 1 individu les 04 et 05/04 en vol et posé près de l'aérodrome (M.-P., A. & X.H.).

### **MARTINET NOIR *Apus apus* (177/53)**

L'espèce, nicheuse sur l'île, est observée du 08/04 (date la plus précoce du fichier) au 29/07 seulement. Pas de gros passages notés cette année - maximum lors du passage pré-nuptial avec plus d'une centaine d'oiseaux en migration active le 29/05 (F.P. & X.H.).

### **MARTINET PÂLE *Apus pallidus* (0/1)\*\***

Première observation très attendue pour cette espèce, principalement méditerranéenne, d'apparition exceptionnelle en dehors de sa zone de reproduction : 1 individu observé en vol le 26/10 au dessus de plage des Bossilles/de la Borgne, filant vers l'intérieur de l'île (O.L.). Cette donnée devrait être prochainement soumise au comité d'homologation départemental vendéen (CHD 85).

### **MARTIN-PÊCHEUR D'EUROPE *Alcedo atthis* (301/18)**

L'espèce est peu présente sur l'île cette année. Deux observations en hiver (janvier et février) puis l'espèce est régulièrement observée à partir de début juillet jusqu'au mois de novembre. Même si des observations sont effectuées début juillet dans les marais de la Guerche (F.P.), il ne semble pas que l'espèce s'y soit reproduite cette année.

### **TORCOL FOURMILIER *Jynx torquilla* (25/3)**

Trois données cette année : 1 individu dans la pinède en face des marais de la Croix le 13/04, 1 individu chemin des Poupounes le 12/09 (M.-P., A. & X.H.) et un dernier individu dans la dépression de la dune de la Grande Conche le 09/10 (C.L.B.).

### **PIC VERT *Picus viridis* (0/1)**

Première observation, totalement inattendue, de cette espèce sur l'île avec 1 individu en migration active au-dessus de la dune de la Grande Conche le 26/10 (M.-P. & X.H.).

### **ALOUETTE CALANDRELLE *Calandrella brachydactyla* (18/4)**

Nouvelle série d'observations de cette espèce qui est devenue rare sur la côte vendéenne mais semble assez régulière sur l'île au printemps : 1 individu du 09 au 13/04 sur la côte sauvage en face du rocher du Crabe (M.-P., A. & X.H.) puis 2 individus le 22/04 qui arrivent avec un groupe de Bergeronnette printanière *Motacilla flava* et se posent sur la dune de la Grande Conche où ils stationnent une paire d'heure (F.P.).

### **ALOUETTE LULU *Lullula arborea* (18/4)**

Classiquement quelques oiseaux sont observés lors du passage post-nuptial du 26 au 29/10 avec par exemple 7 individus au passage, comptés en 30 minutes, le 26/10 au dessus des marais de la Croix (O.L.).

### **ALOUETTE DES CHAMPS *Alauda arvensis* (312/78)**

L'espèce ne niche plus sur l'île depuis plusieurs années. Commune, elle y est observée de février à fin avril - 1 individu tardif le 30/05 posé sur la dune de la Grande Conche (M.-P., A. & X.H.) - puis d'octobre à décembre. Un net passage est noté cette année en mars avec par exemple plus de 800 oiseaux observés le 18/03 en migration active et posés un peu partout sur l'île (F.P.). Net passage également à l'automne avec par exemple plus de 225 individus en migration active comptés en 1h30 depuis la dune de la Grande Conche (O.L.).

### **HIRONDELLE DE RIVAGE *Riparia riparia* (92/22)**

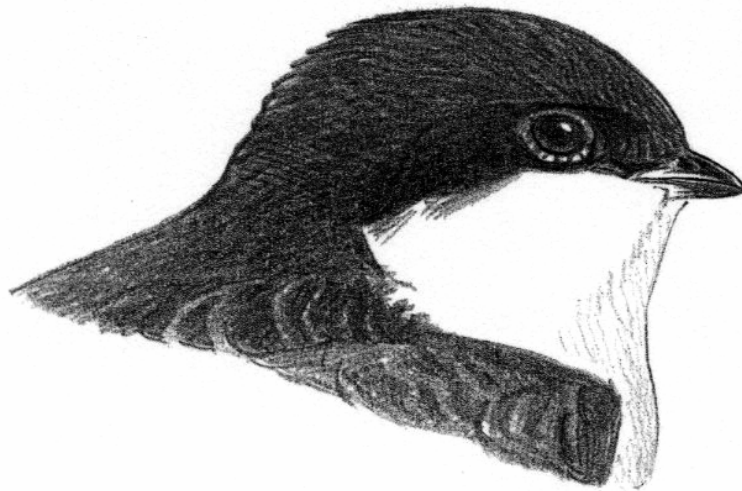
L'espèce est observée du 04/04 au 20/05 puis du 09/07 au 29/08. Les deux passages sont encore peu marqués cette année même si le passage pré-nuptial est tout de même plus net - par exemple plus de 22 individus au dessus de la dune de la Grande Conche le 24/04 (F.P.).

**HIRONDELLE RUSTIQUE *Hirundo rustica* (600/168)**

L'espèce est commune et nicheuse sur l'île. Elle y est observée du 18/03 au 11/11. Les maxima sont notés lors du passage prénuptial avec plus de 170 individus en migration active au dessus de la dune de la Grande Conche le 20/05 (F.P.). Le passage postnuptial est très peu marqué cette année - dernier oiseau le 11/11 pointe de Gilberge (X.H.).

**HIRONDELLE DE FENÊTRE *Delichon urbica* (126/35)**

L'espèce est observée du 03/04 au 25/10 (pas d'observation en septembre). Une preuve de nidification est obtenue cette année avec un nid encore occupé le 26/07 sur le bâtiment du phare de la pointe des Corbeaux (M.-P., A. & X.H.). Pas de gros groupes observés excepté au printemps avec plus de 120 individus comptés le 19/05 dans les marais de la Croix, de la Guerche et plage du Marais Salé (F.P.).



**PIPIT DE RICHARD *Anthus richardi* (1/2)\*\***

Enfin de nouvelles données de Pipit de Richard sur l'île ! La première et seule donnée de l'île datait déjà de près de 15 ans ! Heureusement cette année deux nouvelles observations ont été effectuées à l'automne (à des dates précoces) sur la côte sauvage de l'île : 1 individu le 05/09 près de la Pierre à Monsieur (O.Pe.) et 1 autre individu posé qui s'envole en criant le 19/09 près de la pointe du Châtelet (F.C.). Il est très probable que l'espèce soit plus fréquente à l'automne que ne le laisse supposer ces quelques observations. Elle est donc à rechercher activement sur la côte sauvage, notamment en septembre. Ces deux données sont en cours d'examen par le comité d'homologation départemental vendéen (CHD 85).

*Il s'agit seulement des 2<sup>ème</sup> et 3<sup>ème</sup> mentions de l'espèce sur l'île après celle d'un individu le 17/04/1995 posé sur l'aérodrome (M.-P. & X. Hindermeyer).*

**PIPIT ROUSSELINE *Anthus campestris* (77/5)**

Une seule observation au printemps, le 02/05, pointe des Corbeaux (M.-P., A. & X.H.). L'espèce ne s'est donc pas reproduite sur l'île cette année. Quatre observations lors du passage postnuptial principalement en septembre - par exemple 2 individus posés sur la dune de la Grande Conche le 14/09 (C.L.B.). A noter l'observation d'un individu le 10/10 dans la dépression de la dune de la Grande Conche (F.L.G.), date la plus tardive du fichier.

**PIPIT DES ARBRES *Anthus trivialis* (92/14)**

Peu d'observations cette année. L'espèce est notée en petit nombre aux deux passages, du 18/03 au 20/05 et du 18/08 au 22/10 - maximum plus de 23 individus en migration active au dessus de la dune de la Grande Conche le 24/04 (F.P.).

**PIPIT FARLOUSE *Anthus pratensis* (662/221)**

L'espèce est commune et nicheuse sur l'île. Elle y est observée toute l'année, y compris en hiver. Pas de décompte précis des oiseaux nicheurs. De nombreux oiseaux en migration active sont observés en mars - plus de 90 individus le 18/03 (F.P.) - puis en octobre avec notamment plus de 150 individus les 26 et 27/10 (O.L.).

**PIPIT SPIONCELLE *Anthus spinoletta* (4/1)**

L'espèce est très rare sur l'île. Elle est observée cette année pour la première fois lors du passage prénuptial avec 1 individu le 08/04 dans les marais de la Guerche (M.-P., A. & X.H.).

*Il s'agit seulement de la 5<sup>ème</sup> mention de l'espèce sur l'île après celle d'un individu les 27/02/1993 et 27/12/1997 plage des Bossilles/de la Borgne (M.-P. & X. Hindermeyer), d'un individu le 29/10/2003 près du menhir de Chiron Lazare (S. Chambris & B. Garry) et d'un individu le 03/02/2006 à nouveau plage des Bossilles/de la Borgne (F. Portier).*

**PIPIT MARITIME *Anthus petrosus* (458/109)**

L'espèce est assez commune et nicheuse sur l'île. Elle y est observée toute l'année. Pas de décompte précis des oiseaux nicheurs mais il semble que le nombre de couples de Pipit maritime soit relativement stable, notamment sur la côte sauvage.

**BERGERONNETTE PRINTANIÈRE *Motacilla flava* (166/28)**

L'espèce est observée aux deux passages, en avril puis du 26/08 au 19/09. Les plus gros groupes sont notés le 24/04 avec 22 individus en migration active depuis la dune de la Grande Conche (F.P.) et le 13/09 avec plus de 40 individus posés dans les marais de la Guerche (M.-P., A. & X.H.). La sous-espèce *Motacilla flava flavissima* est très bien représentée.

**BERGERONNETTE DES RUISSEAUX *Motacilla cinerea* (127/18)**

L'espèce est observée principalement lors du passage d'automne entre le 15/09 et le 19/11. Toutes les observations ne concernent qu'un ou deux individus. Trois données seulement en dehors de cette période : 1 individu le 20/02 dans les marais de la Guerche (M.-P., A. & X.H.), 1 autre en migration active le 24/04 au dessus de la pointe de Gilberge (F.P.) et 2 individus, particulièrement précoces, le 28/07 en vol au dessus de la dune de la Grande Conche (M.-P.H.).

**BERGERONNETTE GRISE *Motacilla alba* (712/167)**

La sous-espèce type *Motacilla alba alba* est commune et nicheuse sur l'île notamment à Port-Joinville. Elle y est observée toute l'année. Le passage prénuptial est noté en mars avec notamment plus de 30 individus au Marais Salé le 18/03 (F.P.). Le passage postnuptial est beaucoup plus marqué. Il est perceptible dès fin août mais est surtout net en octobre avec notamment plus de 40 individus en migration active depuis les marais de la Croix le 26/10 et plus de 70 individus depuis la dune de la Grande Conche le 27/10 (O.L.).

La sous-espèce *Motacilla alba yarrellii* n'est observée que du 01/01 au 04/04 puis du 17/10 au 31/12. A noter cette année l'observation d'un individu particulièrement précoce le 01/08 sur la plage des Bossilles/de la Borgne (T.W *et al.*).

**TROGLODYTE MIGNON *Troglodytes troglodytes* (519/101)**

L'espèce est commune et nicheuse sur l'île. Elle y est observée toute l'année.

**ACCENTEUR MOUCHET *Prunella modularis* (524/103)**

L'espèce est commune et nicheuse sur l'île. Elle y est observée toute l'année.

**ROUGEGORGE FAMILIER *Erithacus rubecula* (606/136)**

L'espèce est commune et nicheuse sur l'île. Elle y est observée toute l'année. Augmentation très nette, mais difficilement quantifiable, du nombre d'oiseaux à l'automne.



**ROSSIGNOL PHILOMÈLE *Luscinia megarhynchos* (10/2)**

L'espèce est rare sur l'île mais on ne peut y exclure sa reproduction certaines années. Deux oiseaux sont observés lors du passage prénuptial : 1 individu le 13/04 dans la dépression de la dune de la Grande Conche (M.-P., A. & X.H.) et 1 individu le 24/04 dans les marais de la Croix (F.P.).

**ROUGEQUEUE NOIR *Phoenicurus ochruros* (419/103)**

L'espèce est commune sur l'île où elle peut être observée toute l'année. Le passage prénuptial est net en mars avec plus de 300 individus observés en stationnement sur l'île le 18/03 (F.P.). Pas de preuve de reproduction cette année. Le passage postnuptial est très peu marqué avec seulement une soixantaine d'individus sur la côte nord le 27/10 (O.L., M.-P. & X.H.). Quelques oiseaux hivernent sur l'île - 1 individu les 30 et 31/12 plage des Bossilles/de la Borgne (M.-P., A. & X.H.).

**ROUGEQUEUE À FRONT BLANC *Phoenicurus phoenicurus* (116/9)**

L'espèce est surtout observée cette année lors du passage postnuptial du 30/08 au 25/09. Une seule observation au printemps : 2 individus le 09/04 pointe Gauthier (M.-P., A. & X.H.). Il s'agit presque toujours d'un ou deux individus - maximum plus de 8 oiseaux comptés le 19/09 sur la côte sauvage entre la pointe du But et la pointe du Châtelet (F.C.).

**TARIER DES PRÉS *Saxicola rubetra* (284/36)**

L'espèce est observée aux deux passages du 24/04 au 31/05 puis du 15/08 au 14/10. L'essentiel des observations est encore effectué cette année lors du passage postnuptial avec par exemple plus de 47 individus comptés sur l'île le 12/09 (M.-P., A. & X.H.).

**TARIER PÂTRE *Saxicola torquata* (514/89)**

L'espèce est assez commune et nicheuse sur l'île. Elle y est observée toute l'année. Les maxima sont notés en octobre avec par exemple plus de 14 individus notés le 21/10 (F.P.).

**TRAQUET MOTTEUX *Oenanthe oenanthe* (737/148)**

L'espèce est commune et nicheuse sur l'île. Elle y est observée du mois de mars au mois d'octobre. Le passage prénuptial est surtout perceptible en mars et avril avec par exemple plus de 200 individus sur l'île le 18/03 et plus de 150 individus le 24/04 (F.P.). Pas de dénombrement exhaustif des couples nicheurs cette année mais la diminution semble se poursuivre. Comme en 2008, le passage postnuptial est peu marqué cette année avec au maximum plus de 80 individus le 19/09 sur la côte sauvage (F.C.) - 2 derniers oiseaux le 30/10 à la carrière (M.-P. & X.H.).



Photo © Frédéric Portier

**MERLE Á PLASTRON *Turdus torquatus* (60/5)**

Peu d'observations cette année. L'espèce est tout de même notée aux deux passages pré (avril) et postnuptial (octobre et novembre). Les observations ne concernent qu'un individu à chaque fois. A noter l'observation tardive (la plus tardive du fichier) d'un individu le 25/11 dans un champ à Ker Bossy (S.R.).

**MERLE NOIR *Turdus merula* (637/132)**

L'espèce est très commune et nicheuse sur l'île. Elle y est observée toute l'année.

**GRIVE LITORNE *Turdus pilaris* (108/12)**

L'espèce est observée lors des passages pré (mars et avril) et postnuptial du 20 au 30/11 avec très peu d'oiseaux cette année. Les deux seuls groupes dépassant dix individus sont notés le 18/03 au Marais Salé et le 21/10 à Ker Bossy (F.P.).

**GRIVE MUSICIENNE *Turdus philomelos* (450/109)**

L'espèce est assez commune et nicheuse sur l'île. Elle y est observée presque toute l'année (peu de données en hiver). Le passage pré-nuptial est noté en mars avec par exemple plus de 300 individus en migration le 18/03 (F.P.). Le passage postnuptial est peu marqué avec seulement plus de 120 individus en migration active le 29/10 depuis la dune de la Grande Conche (O.L.).

**GRIVE MAUVIS *Turdus iliacus* (137/24)**

L'espèce est observée d'octobre à décembre avec peu d'oiseaux cette année. Les maxima (très faibles) sont notés en octobre et novembre avec par exemple plus 20 individus à Ker Chauvineau le 14/10 (F.D.). Une seule observation au printemps avec 1 individu le 18/03 dans les marais de la Guerche (F.P.).

**GRIVE DRAINE *Turdus viscivorus* (58/12)**

L'espèce est observée en février, mars et avril puis lors du passage postnuptial du 11 au 28/10. L'absence de données en période de reproduction semble indiquer que l'espèce ne niche plus sur l'île (à confirmer). Le maximum d'oiseaux est noté le 14/10 à Ker Chauvineau avec 10 individus (F.D.) et le 26/10 avec 9 individus en migration active au dessus de la dune de la Grande Conche (M.-P. & X.H.).

**BOUSCARLE DE CETTI *Cettia cetti* (533/192)**

L'espèce est un des oiseaux les plus typiques de l'avifaune islaïse aussi bien en milieu humide qu'en milieu plus sec. Elle peut y être observée toute l'année même si elle souffre des hivers rigoureux. Elle semble avoir regagné une partie du terrain perdu lors de l'hiver 2005-2006.

**CISTICOLE DES JONCS *Cisticola juncidis* (10/1)**

L'espèce, qui n'est plus présente depuis l'hiver 1985, n'a pas encore réussi à recoloniser l'île. A noter cette année l'observation intéressante d'un individu chanteur le 24/04 entre l'aérodrome et la pointe du But (F.P.). Malheureusement sans suite...

**PHRAGMITE DES JONCS *Acrocephalus schoenobaenus* (14/2)**

Deux observations seulement de cette espèce, peu commune sur l'île, et uniquement lors du passage pré-nuptial : 1 individu chanteur à la Bergerie et 2 individus chanteurs dans les marais de la Guerche le 24/04 (F.P.).

**ROUSSEROLLE EFFARVATTE *Acrocephalus scirpaceus* (85/21)**

L'espèce est observée sur l'île du 01/05 au 21/09. Comme tous les ans, plusieurs couples (5-6) se sont reproduits cette année dans les marais de la Croix. Quelques migrants sont notés ailleurs sur l'île : 1 individu dans la dépression de la dune de la Grande Conche le 25/05, 1 individu sur le chemin de la Roche à Robion le 15/09 (F.P.) et 1 individu sur la côte sauvage entre la pointe du But et la pointe du Châtelet le 21/09 (F.C.).

**HYPOLAÏS POLYGLOTTE *Hippolais polyglotta* (20/2)**

Toujours aussi peu d'observations de cette espèce sur l'île. Deux individus seulement cette année lors du passage postnuptial : 1 oiseau le 30/08 (M.-P., A. & X.H.) et 1 autre le 13/09 (C.P. & J.G.) sur la dune de la Grande Conche.

**FAUVETTE À TÊTE NOIRE *Sylvia atricapilla* (446/131)**

L'espèce est commune et nicheuse sur l'île. Elle y est observée presque toute l'année (peu de données toutefois en hiver). Un petit passage est noté à l'automne avec par exemple plus de 15 individus impasse de la Borgne à Port-Joinville et 10 individus dans notre jardin à Ker Châlon le 22/10 (F.P.).



**FAUVETTE DES JARDINS *Sylvia borin* (87/25)**

L'espèce est nicheuse peu commune sur l'île mais le nombre d'oiseaux nicheurs semble être en augmentation. Curieusement cette année aucune donnée n'est obtenue après le mois d'août.

**FAUVETTE BABILLARDE *Sylvia curruca* (3/1)\*\***

Observation étonnante de cette fauvette, très rare sur l'île, au printemps (première donnée printanière pour le fichier) avec 1 individu le 20/05 en migration rampante le long de la haie de tamaris de la dune de la Grande Conche (F.P.). Cette donnée est en cours d'examen par le comité d'homologation départemental vendéen (CHD 85).

*Il s'agit seulement de la 4<sup>ème</sup> mention de l'espèce sur l'île et la première au printemps (les 3 autres observations ayant été faites à l'automne) après 1 individu le 24/10/1998 à la Bergerie (M.-P. & X. Hindermeyer), 1 individu le 04/10/2002 sur la côte sauvage (F.P.) et 1 individu le 23/10/2006 à la Bergerie (F.P. & X. Hindermeyer).*

**FAUVETTE GRISETTE *Sylvia communis* (225/61)**

L'espèce est commune et nicheuse sur l'île. Elle y est observée d'avril à septembre - dernière le 25/09 dans les marais de la Guerche (F.P.).

**FAUVETTE PITCHOU *Sylvia undata* (186/36)**

L'espèce est assez commune et nicheuse sur l'île. Elle y est observée presque toute l'année (peu de données en hiver). Une prospection très partielle sur quelques jours au printemps (du 09 au 13/04) a permis de détecter facilement plus de 20 mâles chanteurs (M.-P., A. & X.H.). En extrapolant sur la base des milieux favorables la population nicheuse doit largement dépasser la centaine de couples.

**POUILLOT À GRANDS SOURCILS *Phylloscopus inornatus* (20/4)\*\***

Désormais régulière à l'automne, cette espèce sibérienne est de nouveau observée cette année avec trois individus différents : 1 individu le 27/10 dans un vallon près de l'aérodrome (M.-P. & X.H.), 1 individu dans le camping (M.-P. & X.H., O.L.) et 1 individu dans la dépression de la dune de la Grande Conche (M.-P. & X.H.) le 30/10. L'observation inattendue d'un individu dans les fougères d'un vallon de la côte sauvage nous laisse imaginer le nombre d'individus qui doivent passer complètement inaperçus. Ces données sont en cours d'examen par le comité d'homologation départemental vendéen (CHD 85).

Il s'agit des 21<sup>ème</sup>, 22<sup>ème</sup>, 23<sup>ème</sup> et 24<sup>ème</sup> mention de l'espèce sur l'île (correspondant à au moins 17 oiseaux différents). La régularité de l'espèce sur l'île à l'automne n'est donc plus à démontrer.

#### **POUILLOT VÉLOCE *Phylloscopus collybita* (716/230)**

L'espèce est commune et nicheuse sur l'île. Elle y est observée toute l'année (peu de données en hiver). Pas de gros effectifs notés à l'automne cette année avec seulement au maximum une soixantaine d'individus le 22/10 (F.P.).

De plus, 1 individu présentant tous les caractères de la sous-espèce sibérienne *Phylloscopus collybita tristis* est observé le 30/10 près de l'aérodrome (O.L.). Cette donnée devrait être prochainement soumise au comité d'homologation départemental vendéen (CHD 85).

#### **POUILLOT FITIS *Phylloscopus trochilus* (276/60)**

L'espèce est observée aux deux passages à des dates extrêmes cette année. Le passage prénuptial débute le 18/03 (date la plus précoce du fichier) et s'achève le 20/05 (date la plus tardive du fichier) avec un petit nombre d'individus. Le passage postnuptial débute très tôt le 09/07 (date à nouveau la plus précoce du fichier) et se poursuit jusqu'au 31/10 (deuxième date la plus tardive du fichier). Les maxima sont notés en septembre avec par exemple plus de 40 individus le 13/09 dans les marais de la Guerche (M.-P., A. & X.H.).

#### **ROITELET HUPPÉ *Regulus regulus* (147/9)**

L'espèce est observée lors du passage postnuptial du 10 au 28/10 mais en très faible nombre - maximum 11 individus le 10/10 (F.L.G.). L'observation de quelques oiseaux en avril et mai près des marais de la Croix (F.P. & X.H.) semble indiquer que l'espèce se reproduit bien (en petit nombre) sur l'île. Affaire à suivre dans les années qui viennent...

#### **ROITELET Á TRIPLE BANDEAU *Regulus ignicapillus* (375/93)**

L'espèce est commune et nicheuse sur l'île. Elle y est observée toute l'année (peu de données en hiver). Un petit passage postnuptial est perceptible en septembre et octobre avec par exemple plus de 10 individus le 10/10 dans la dépression de la dune de la Grande Conche (F.L.G.).

#### **GOBEMOUCHE GRIS *Muscicapa striata* (153/9)**

L'espèce est observée en tout petit nombre aux passages pré (mai) et post-nuptial (août et septembre). Il s'agit le plus souvent d'un ou deux individus - maximum 3 oiseaux le 19/05 dans les marais de la Croix (F.P.). Pas de preuve de reproduction sur l'île cette année.

#### **GOBEMOUCHE NOIR *Ficedula hypoleuca* (201/16)**

L'espèce est principalement observée lors du passage postnuptial du 30/08 au 16/09 avec un maximum de plus de 10 individus le 30/08 sur la dune de la Grande Conche (M.-P., A. & X.H.). Le passage prénuptial est quasi nul cette année avec seulement 1 individu précoce noté les 10 et 11/04 dans les marais de la Guerche (M.-P., A. & X.H.).

#### **MÉSANGE Á LONGUE QUEUE *Aegithalos caudatus* (326/54)**

L'espèce est commune et nicheuse sur l'île. Elle y est observée toute l'année même si elle est très discrète en période de reproduction.

#### **MÉSANGE BLEUE *Parus caeruleus* (409/87)**

L'espèce est commune et nicheuse sur l'île. Elle y est observée toute l'année.

#### **MÉSANGE CHARBONNIÈRE *Parus major* (462/90)**

L'espèce est commune et nicheuse sur l'île. Elle y est observée toute l'année.

#### **MÉSANGE NOIRE *Parus ater* (99/1)**

Une seule donnée cette année, en fin d'hiver, avec 4 individus observés le 13/02 près de la plage de la Grande Conche (F.P.). Pas d'oiseaux notés cet automne.

**RÉMIZ PENDULINE *Remiz pendulinus* (1/1)**

Nouvelle observation d'au moins 2 individus le 20/10 dans les marais de la Croix (F.P.).

*Il s'agit seulement de 2<sup>ème</sup> mention de l'espèce sur l'île après celle d'au moins 3 individus 27/10/2008 déjà dans les marais de la Croix (M.-P. & X. Hindermeyer).*

**LORIENT D'EUROPE *Oriolus oriolus* (31/3)**

Trois observations seulement cette année au printemps : 2 individus (vus séparément) en migration active au dessus de la dune de la Grande Conche le 20/05 (F.P.) et 1 autre le 29/05 dans les marais de la Croix (X.H.).

**PIE-GRIÈCHE ÉCORCHEUR *Lanius collurio* (33/2)**

Enfin de nouvelles données de Pie-grièche écorcheur sur l'île ! En effet, depuis qu'elle n'y niche plus, elle est devenue rare (la dernière donnée datait déjà de 2006). Les deux observations de cette année ont été faites lors du passage pré-nuptial : 1 mâle près des Sabias et une femelle pointe de la Gournaise le 29/05 (F.P. & X.H.).

**PIE-GRIÈCHE À TÊTE ROUSSE *Lanius senator* (9/1)**

Encore une seule observation cette année, de nouveau au printemps et toujours sur la dune de la Grande Conche avec une femelle *senator* le 03/05 (M.-P., A. & X.H.). L'espèce sera soumise à homologation départementale à partir du 1<sup>er</sup> janvier 2010.

**GEAI DES CHÊNES *Garrulus glandarius* (6/1)**

L'espèce est rare sur l'île mais notée cette année avec un individu entendu le 16/09 depuis le chemin des Ormeaux (F.P.).

**PIE BAVARDE *Pica pica* (631/97)**

L'espèce est commune et nicheuse sur l'île. Elle y est observée toute l'année. Les maxima sont classiquement notés près de la Bergerie avec par exemple plus de 20 individus le 17/02 (M.-P., A. & X.H.).

**CORBEAU FREUX *Corvus frugilegus* (0/1)**

Première observation de cette espèce sur l'île avec un adulte noté le 24/04 en migration active filant vers l'est depuis les marais de la Guerche (F.P.).

**CORNEILLE NOIRE *Corvus corone* (663/114)**

L'espèce est commune et nicheuse sur l'île. Elle y est observée toute l'année. Les plus gros groupes sont observés à la Bergerie avec par exemple 31 individus le 16/09 (F.P.).

**ÉTOURNEAU SANSONNET *Sturnus vulgaris* (566/131)**

L'espèce est assez commune et nicheuse sur l'île. Elle y est observée toute l'année. Les plus gros groupes sont observés à l'automne avec par exemple plus 250 individus les 15/09 plage des Bossilles/de la Borgne et 23/10 plage du Cours du Moulin (F.P.).

**ÉTOURNEAU ROSELIN *Sturnus roseus* (9/12)\***

Après une année blanche, retour de l'Étourneau roselin sur l'île avec une année record pour l'espèce. Un premier juvénile est découvert le 20/08 (date très précoce) sur la plage des Bossilles/de la Borgne, il sera revu les 22 et 23/08 sur la plage du Cours du Moulin et sur les fils électriques en face (M.-P., A. & X.H.). Un second juvénile est découvert le 12/09 sur la plage des Bossilles/de la Borgne (M.-P., A. & X.H.), il sera revu les 15 et 16/09 respectivement plage des Bossilles/de la Borgne et impasse de la Borgne (F.P.). Enfin, un dernier oiseau de 1<sup>ère</sup> année est trouvé le 23/10 plage du Cours du Moulin (F.P.). Il sera revu ensuite tous les jours jusqu'au 28/10 (O.L., M.-P. & X.H.). Ces trois données sont en cours d'examen par le comité d'homologation national. L'espèce est donc très probablement annuelle sur l'île.

Il s'agit des 10<sup>ème</sup> à 21<sup>ème</sup> mentions de l'espèce sur l'île (correspondant à au moins 8 oiseaux différents) après celle du 08/09/1997 (D.D.), des 15 et 16/09/2006 plage des Bossilles/de la Borgne (C.L., F.P. & X.H.) et des 14, 15 et 16/09/2007 plages des Bossilles/de la Borgne et du Cours du Moulin (F.P. & X.H.).

**MOINEAU DOMESTIQUE *Passer domesticus* (641/85)**

L'espèce est commune et nicheuse sur l'île. Aucune observation particulière cette année.

**PINSON DES ARBRES *Fringilla coelebs* (643/134)**

L'espèce est très commune et nicheuse sur l'île. Elle y est observée toute l'année. Les plus gros groupes sont notés à l'automne avec par exemple plus de 350 individus à la Bergerie le 22/10 et plus de 1 850 individus en migration active au dessus de la dune de la Grande Conche le 27/10 (O.L.).

**PINSON DU NORD *Fringilla montifringilla* (83/10)**

Peu d'observations cette année au printemps (du 18/03 au 04/04) et à l'automne (du 25/10 au 18/11). Ces observations ne concernent qu'un individu à chaque fois, exceptés deux oiseaux le 28/03 dans le camping (X.H.).

**SERIN CINI *Serinus serinus* (217/47)**

L'espèce est commune et nicheuse sur l'île. Elle y est observée de mars à novembre (aucune donnée cet hiver). A l'automne beau passage avec notamment plus de 50 individus en migration active le 27/10 depuis la dune de la Grande Conche (O.L.).

**VERDIER D'EUROPE *Carduelis chloris* (465/92)**

L'espèce est assez commune et nicheuse sur l'île. Elle y est observée presque toute l'année (un peu moins de données en hiver). Les plus gros groupes sont observés à l'automne avec par exemple plus de 50 individus à la Bergerie le 22/10 (F.P.).

**CHARDONNERET ÉLÉGANT *Carduelis carduelis* (479/84)**

L'espèce est assez commune et nicheuse sur l'île. Elle y est observée presque toute l'année (très peu de données en hiver). Le plus gros groupe noté cette année est de plus de 130 individus à la Bergerie le 15/09 (F.P.). Quelques oiseaux en migration active à l'automne notamment plus de 40 individus au dessus de la dune de la Grande Conche le 27/10 (O.L.).

**TARIN DES AULNES *Carduelis spinus* (86/17)**

L'espèce est observée presque exclusivement lors du passage postnuptial du 20/10 au 19/11. L'essentiel du passage a lieu en octobre avec de nombreux oiseaux en migration active au dessus de la dune de la Grande Conche, notamment plus de 460 individus comptés le 27/10 (O.L.). Une seule donnée au printemps avec 1 individu observé le 18/03 plage du Marais Salé (F.P.).

**LINOTTE MÉLODIEUSE *Carduelis cannabina* (465/80)**

L'espèce est commune et nicheuse sur l'île. Elle y est observée de mars à novembre (aucune donnée cet hiver). Quelques groupes sont notés au printemps avec par exemple plus 150 individus sur la dune de la Grande Conche le 03/04 (F.P.). Les nicheurs se répartissent sur la côte sauvage. A l'automne un petit passage est noté avec par exemple plus de 150 en migration active au dessus de la dune de la Grande Conche le 27/10 (O.L.).

**SIZERIN FLAMMÉ *Carduelis flammea* (1/1)\*\***

Un individu, femelle ou 1<sup>er</sup> hiver, est observé le 24/11 avec trois linottes mélodieuses pointe des Corbeaux (S.R.). Il s'envole et se repose sur les graviers de bord de chemin. Cette donnée est en cours d'examen par le comité d'homologation départemental vendéen (CHD 85).

Il s'agit en réalité de la 3<sup>ème</sup> mention de l'espèce sur l'île après celle du 02/11/2008 sur la dune de la Grande Conche (O. Lалуque). La première datait du 10/11/2003 près de la décharge (M. Vaslin) mais n'a pas fait l'objet, jusqu'à présent, d'une fiche d'homologation.

**ROSELIN CRAMOISI *Carpodacus erythrinus* (1/1)\***

Un individu de 1<sup>er</sup> hiver est observé le 25/10 dans la dépression de la dune de la Grande Conche avec un groupe de Verdier d'Europe (X.H.). Cette donnée est en cours d'examen par le comité d'homologation national.

*Il s'agit seulement de la 2<sup>ème</sup> mention de l'espèce sur l'île après celle d'un individu le 24/10/2007 au même endroit (F. Portier & X. Hindermeyer).*

**BOUVREUIL PIVOINE *Pyrrhula pyrrhula* (332/50)**

Devenu rare dans le reste du département, l'espèce est bien présente et nicheuse sur l'île. Elle peut y être observée toute l'année. La grande discrétion des oiseaux en période de reproduction empêche tout décompte précis des couples nicheurs mais ceux-ci doivent largement dépasser la vingtaine. Les observations de l'automne concernent peut-être également des migrants mais il est bien difficile de faire la distinction.

**BRUANT LAPON *Calcarius lapponicus* (2/1)\*\***

Troisième observation (en trois ans !) de cette espèce sur l'île avec 1 individu le 19/09 posé sur la côte sauvage près de la pointe du Châtelet (F.C.). Cette donnée est en cours d'examen par le comité d'homologation départemental vendéen (CHD 85). Il est très difficile de dire si l'augmentation du nombre d'observations de cette espèce à l'automne est simplement le fruit d'une meilleure prospection ou s'il s'agit d'une augmentation réelle du nombre d'individus de passage sur l'île. Les prochaines années devraient nous éclairer sur ce point.

*Les deux premières mentions dataient respectivement du 28/09/2007 avec un individu noté en migration active sur la côte sauvage (F. Portier) et du 26/10/2008 avec un individu levé dans les hautes herbes près de l'anse des Broches dans un groupe d'Alouette des champs (O. Lалуque).*



Photo © Frédéric Caloin

**BRUANT DES NEIGES *Plectrophenax nivalis* (49/5)**

Plusieurs observations cet automne à des dates classiques : 2 individus du 23 au 25/10 au moins sur la jetée à Port-Joinville (S.P.), 1 individu pointe de Gilberge le 24/10 (A.M.) et un dernier oiseau le 18/11 en migration active au dessus de la plage des Broches (F.P.).

**BRUANT ORTOLAN *Emberiza hortulana* (41/2)\*\***

Deux observations seulement cette année lors du passage postnuptial : 2 individus dans les marais de la Guerche et deux autres (des juvéniles) posés sur la dune de la grande Conche le 13/09 (C.L.B., M.-P., A. & X.H.). Ces données sont en cours d'examen par le comité d'homologation départemental vendéen (CHD 85).

**BRUANT DES ROSEAUX *Emberiza schoeniclus* (98/13)**

L'espèce est observée en petit nombre en mars mais surtout à l'automne du 15/09 au 07/11 - maximum plus de 25 individus en migration active au dessus de la dune de la Grande Conche et 5 individus dans les marais de la Guerche le 27/10 (O.L.).

**BRUANT PROYER *Emberiza calandra* (4/1)**

Un mâle adulte est observé chantant sur la dune de la Grande Conche le 18/03 (F.P.). L'espèce reste toutefois très rare sur l'île.



## DROITS ET CITATIONS

Les données présentées restent la propriété entière de leurs observateurs. Elles doivent être citées comme telles dans la littérature : **Mergule nain** - 1 individu le 7 novembre 2009 devant Port-Joinville, île d'Yeu - 85 (H. Touzé & V. Motteau, *in* Hindermeier & Hindermeier, 2010).

## TRANSMISSION DES DONNÉES

Depuis 1990, nous avons entrepris de rassembler toutes les observations ornithologiques effectuées sur l'île d'Yeu depuis le début du siècle. L'ensemble de ces données a été transféré dans une base de données "YEU" réalisée sous MS Access. Afin de ne perdre aucune observation effectuée sur l'île ou dans ses eaux, nous remercions chaque observateur de bien vouloir nous transmettre ses observations après un séjour sur l'île. Depuis le début de l'année 2009, la LPO Vendée met à disposition une base de données en ligne sur laquelle il est possible de saisir toutes les observations faites en Vendée (<http://www.faune-vendee.org>). Une simple extraction permet ensuite de nous transmettre celles-ci sans les saisir une nouvelle fois mais nous acceptons aussi les données sous n'importe quelle forme.

## DIFFUSION

La synthèse est envoyée à tous les observateurs de l'année en cours (sauf adresse inconnue) ainsi qu'à des ornithologues connus pour fréquenter l'île régulièrement. Elle est également adressée à la mairie de l'île d'Yeu.

Elle est disponible sur le site de la LPO Vendée à l'adresse suivante : <http://vendee.lpo.fr/> et dans les fichiers de la liste de discussion Obs85 (<http://fr.groups.yahoo.com/group/obs85/>) rubrique Fichiers puis dossier Ile d'Yeu.

Toutes les données sont intégrées à notre base de données « YEU ».

## BIBLIOGRAPHIE

**DUBOIS Ph.-J., LE MARÉCHAL P., OLIOSSO G. & YÉSOU P.**, 2008 - *Nouvel inventaire des oiseaux de France*. Delachaux & Niestlé, 560 pages.

**HINDERMEYER M.-P. & HINDERMEYER X.**, 2006 - Avifaune de l'île d'Yeu : synthèse ornithologique - partie 3. *La Gorgebleue*, 21/22 : 3-22.

**PORTIER F., DESMOTS D. & le CHD 85**, 2009. - Les oiseaux rares et accidentels en Vendée en 2004 et 2005. Troisième rapport du Comité d'Homologation Départemental Vendéen. *La Gorgebleue*, 23 : 45-57.

Tableau 1 : Nombre de données par espèce observée en 2009 et taux de croissance du pourcentage spécifique par rapport à 2008 (n = 7417)

En bleu les espèces dont la fréquence des données a augmenté ou qui étaient absentes en 2008.

En rouge les espèces dont la fréquence des données a diminué.

L'absence de pourcentage indique que l'espèce n'a pas été observée en 2008.

Espèce	Nombre de données	Taux de croissance (en %)
Oie cendrée	4	-43
Bernache cravant	2	-78
Tadorne de Belon	75	50
Canard siffleur	1	-67
Sarcelle d'hiver	3	50
Canard colvert	19	138
Canard pilet	2	0
Canard souchet	2	0
Macreuse noire	11	-21
Harle huppé	9	200
Perdrix rouge	28	65
Perdrix grise	1	
Caille des blés	1	
Faisan de Colchide	85	113
Plongeon catmarin	17	143
Plongeon arctique	8	300
Plongeon imbrin	15	88
Grèbe castagneux	24	85
Grèbe huppé	78	239
Grèbe à cou noir	2	-67
Fulmar boréal	4	100
Puffin cendré	6	200
Puffin fuligineux	7	75
Puffin des Anglais	9	29
Puffin des Baléares	48	33
Océanite tempête	4	100
Fou de Bassan	147	39
Grand Cormoran	244	142
Cormoran huppé	63	110
Héron garde-boeufs	2	
Aigrette garzette	217	70
Grande Aigrette	1	-75
Héron cendré	148	103
Héron pourpré	1	
Bondrée apivore	8	300
Milan noir	3	0
Busard des roseaux	95	157
Busard Saint-Martin	1	-92

Espèce	Nombre de données	Taux de croissance (en %)
Busard cendré	2	
Autour des palombes	1	
Epervier d'Europe	52	30
Buse variable	5	400
Faucon crécerelle	184	42
Faucon kobez	1	0
Faucon émerillon	11	57
Faucon hobereau	43	258
Faucon pèlerin	2	
Râle d'eau	34	36
Gallinule poule-d'eau	119	109
Grue cendrée	1	
Huîtrier pie	14	133
Echasse blanche	2	0
Oedicnème criard	1	
Grand Gravelot	91	40
Gravelot à collier interrompu	31	48
Pluvier guignard	1	
Pluvier doré	26	767
Pluvier argenté	8	167
Vanneau huppé	44	110
Bécasseau maubèche	3	-40
Bécasseau sanderling	76	41
Bécasseau minute	1	-75
Bécasseau cocorli	2	
Bécasseau violet	57	8
Bécasseau variable	34	3
Bécassine sourde	1	
Bécassine des marais	8	-27
Bécasse des bois	1	
Barge à queue noire	3	50
Barge rousse	2	-33
Courlis corlieu	61	-5
Courlis cendré	3	50
Chevalier gambette	4	-20
Chevalier aboyeur	6	-14
Chevalier culblanc	9	-25

Espèce	Nombre de données	Taux de croissance (en %)
Chevalier sylvain	1	0
Chevalier guignette	48	33
Tournepièrre à collier	162	46
Labbe pomarin	3	-25
Labbe parasite	10	-9
Labbe à longue queue	1	
Grand Labbe	30	15
Mouette de Sabine	2	-33
Mouette tridactyle	58	41
Mouette rieuse	171	116
Mouette pygmée	23	229
Mouette mélanocéphale	42	17
Goéland cendré	17	31
Goéland brun	99	50
Goéland argenté	141	99
Goéland leucophée	17	113
Goéland pontique	2	
Goéland à ailes blanches	1	
Goéland bourgmestre	2	
Goéland marin	155	109
Sterne caugek	158	34
Sterne pierregarin	7	-77
Sterne arctique	5	-29
Guillemot de Troïl	9	-53
Pingouin torda	44	29
Mergule nain	2	100
Pigeon colombin	13	44
Pigeon ramier	106	63
Tourterelle turque	79	39
Tourterelle des bois	32	52
Coucou gris	48	92
Effraie des clochers	1	-67
Chouette hulotte	1	
Hibou moyen-duc	2	100
Hibou des marais	2	
Martinet noir	53	66
Martinet pâle	1	
Martin-pêcheur d'Europe	18	0
Torcol fourmilier	3	200
Pic vert	1	
Alouette calandrelle	4	33
Alouette lulu	4	300

Espèce	Nombre de données	Taux de croissance (en %)
Alouette des champs	78	24
Hirondelle de rivage	22	120
Hirondelle rustique	168	113
Hirondelle de fenêtre	35	169
Pipit de Richard	2	
Pipit rousseline	5	25
Pipit des arbres	14	133
Pipit farlouse	221	148
Pipit spioncelle	1	
Pipit maritime	109	132
Bergeronnette printanière	28	87
Bergeronnette des ruisseaux	18	20
Bergeronnette grise/Yarrell	167	78
Troglodyte mignon	101	77
Accenteur mouchet	103	54
Rougegorge familier	136	113
Rosignol philomèle	2	
Rougequeue noir	103	41
Rougequeue à front blanc	9	-25
Tarier des prés	36	33
Tarier pâtre	89	20
Traquet motteux	148	68
Merle à plastron	5	-17
Merle noir	132	86
Grive litorne	12	-14
Grive musicienne	109	35
Grive mauvis	24	0
Grive draine	12	-40
Bouscarle de Cetti	192	104
Cisticole des joncs	1	0
Phragmite des joncs	2	
Rousserolle effarvate	21	75
Hypolaïs polyglotte	2	100
Fauvette à tête noire	131	96
Fauvette des jardins	25	525
Fauvette babillarde	1	
Fauvette grisette	61	165
Fauvette pitchou	36	177
Pouillot à grands sourcils	4	-43
Pouillot vélocé / P.c. tristis	230	77
Pouillot fitis	60	200
Roitelet huppé	9	-84

Espèce	Nombre de données	Taux de croissance (en %)
Roitelet à triple bandeau	93	37
Gobemouche gris	9	-18
Gobemouche noir	16	220
Mésange à longue queue	54	64
Mésange bleue	87	149
Mésange charbonnière	90	137
Mésange noire	1	-99
Rémiz penduline	1	0
Loriot d'Europe	3	-40
Pie-grièche écorcheur	2	
Pie-grièche à tête rousse	1	0
Geai des chênes	1	
Pie bavarde	97	62
Corbeau freux	1	
Corneille noire	114	58
Etourneau sansonnet	131	87
Etourneau roselin	12	

Espèce	Nombre de données	Taux de croissance (en %)
Moineau domestique	85	52
Pinson des arbres	134	43
Pinson du Nord	10	-52
Serin cini	47	62
Verdier d'Europe	92	53
Chardonneret élégant	84	65
Tarin des aulnes	17	-37
Linotte mélodieuse	80	67
Sizerin flammé	1	0
Roselin cramoisi	1	
Bouvreuil pivoine	50	39
Bruant lapon	1	0
Bruant des neiges	5	400
Bruant ortolan	2	100
Bruant des roseaux	13	-7
Bruant proyer	1	