

CERCLE ORNITHOLOGIQUE DE FRIBOURG

Adresse: Case postale 96, 1707 Fribourg
CCP: 17-7694-3

Comité:

Parrat Simon-Pierre, rue des Epouses 6, 1700 Fribourg	président
Beaud Michel, rte de la Veveyse 6, 1700 Fribourg	vice-président
Gendre Charles, rte du Platy, 1752 Villars-sur-Glâne	secrétaire
Grandjean André, Ste-Apolline 8, 1752 Villars-sur-Glâne	caissier
Aebischer Adrian, Petit Schoenberg 116, 1700 Fribourg	
Broch Laurent, rte des Pervenches 5, 1700 Fribourg	
Kalberer Roland, Bumin, 1745 Lentigny	
Piller Christian, Planche au Rosset, 1693 Orsonnens	
Schaller Dominique, Les Russilles, 1724 Praroman-Le Mouret	
Vigneau Henri, rte de Ponthaux, 1757 Noréaz	

Responsable du Groupe des Jeunes:

Gremaud Jérôme, sur Perrausaz, 1632 Riaz

Cotisation annuelle: Fr. 20.-

Fr. 5.- pour les membres du Groupe des Jeunes (jusqu' à 25 ans)
(Bulletin d'inscription à la 3ème page de couverture)

"Le Tichodrome" paraît deux fois par an (avril et octobre)

Tirage: 350 exemplaires

Imprimerie: Écho de Charmey, Martine et Philippe Rime, Les Planches, 1637 Charmey

Réalisation de la couverture: Jérôme Gremaud

Programme d'activité du COF printemps-été 1998

Conférences:

Les conférences auront lieu à Fribourg, au Café des Tanneurs au 1er étage, à la Place du Petit-St-Jean (en Vieille Ville), à 20h15.

Merci d'être ponctuels. Il existe des places de parc à l'ancienne patinoire des Augustins près du Pont de Berne (pont couvert), à 3 minutes à pied.

Mardi 5 mai: La Huppe fasciée

par Denis Landenbergue et Jérôme Fournier.

Nicheuse régulière sur tout le Plateau et au pied du Jura jusque dans les années 60, la Huppe est actuellement confinée au Valais et, dans une moindre mesure, au Tessin. Ailleurs en Suisse, sa nidification est devenue anecdotique.

En Valais, cet oiseau semble tout de même s'être raréfié durant ces dernières années, comme le montre le suivi d'une population témoin entre Martigny et Saillon. Pourtant, la Huppe semble vouloir se réinstaller dans quelques secteurs désertés depuis un quart de siècle, notamment dans l'Ouest du bassin lémanique: quelques cas de nidification ont même été prouvés en 1997 (et un dès 1995).

Les fluctuations de population de Huppe demeurent encore mystérieuses, même s'il existe un lien indéniable avec les modifications du paysage agricole.

Cette conférence permettra de découvrir la vie et les moeurs de cet oiseau à la fois magique et clownesque à travers les résultats d'une étude qui s'est déroulée en Valais. Elle donne également les premiers résultats de l'enquête lancée en 1997 sur l'apparente recrudescence de la Huppe fasciée sur le Plateau romand.

☛ **Attention: Il s'agit bien du mardi, 5 mai !!!**

Me 7 octobre: Dias de vacances

Ce sera l'occasion, pour les membres qui le désirent, de présenter leurs dias de vacances (max. 50 par membre).

Me 4 novembre: Le loup est de retour

par Jean-Marc Landry, zoologue, Moutier.

Une analyse d'échantillons de crottes dans le Val Ferret l'a prouvé: le loup est de retour. Il y a au moins deux loups qui sillonnent les Alpes valaisannes. Ils sont venus d'Italie. Il est temps pour nous de modifier notre opinion sur le loup (légende du grand méchant loup).

Excursions:

Di 24 mai: A la recherche du Traquet motteux, du Merle de roche et, pourquoi pas, de la Perdrix bartavelle!

organisée par Simon-Pierre Parrat

Sur les coteaux exposés au soleil de la rive droite de la vallée de la Jogne, nous irons à la recherche de quelques uns des oiseaux les plus spectaculaires de notre avifaune. Au-dessus de la limite des arbres, là où les pâturages rejoignent les rochers, où les buissons le disputent à l'herbe et aux fleurs, une riche faune peut se révéler à l'observateur attentif: du Traquet motteux à la Perdrix bartavelle, en passant par le Merle de roche et la Linotte mélodieuse, sans oublier le Chamois ou le Renard, toutes les observations sont possibles. L'excursion n'est pas trop pénible, mais le terrain est en pente parfois raide et les pierriers nombreux. Nous partons tôt le matin pour revenir aux voitures vers la fin de la matinée. Quelque soit le temps, il y a toujours quelques observations à faire! Peut-être aurons-nous aussi le bonheur, en redescendant, d'observer la Pie-grièche écorcheur dans l'un des endroits des Préalpes où sa densité est des plus fortes.

Départ de Fribourg: Grand-Places, 04h00

Départ de Im Fang: Hôtel Hochmatt, 04h45

Pique-nique tiré du sac. Excursion par tous les temps.

Inscription obligatoire au moyen du talon à la page 25.

Ve 19 juin: Baguement des Faucons crécerelles

organisée par Henri Vigneau et Michel Beaud

Saviez-vous que le Faucon crécerelle niche au cœur de la ville de Fribourg? Nous irons à la rencontre de cet oiseau très discret qui niche indifféremment en falaise, sur des arbres ou sur des bâtiments.

Rendez-vous à 18h00 au pont de La Motta (Basse ville) à Fribourg.

Renseignements complémentaires: Henri Vigneau, tél: 026 / 470 26 86.

Ve 10 juillet: Recensement des Martinets alpins dans la cité des Zaehringen

organisée par Laurent Broch

Lors de cette sortie, il s'agira de contrôler les anciens sites de nidification ou d'en découvrir de nouveau.

Rendez-vous à 19h00 à la place du Collège St-Michel.

Renseignements complémentaires: Laurent Broch, tél: 026 / 466 21 55.

Si une personne possède une ou plusieurs données concernant un site découvert en ville de Fribourg, elle peut les transmettre à Laurent Broch, rte des Pervenches 5, 1700 Fribourg, en indiquant: la date, le lieu et si possible le nombre d'oiseaux observés (ex. le 26.06.98, rte des sapins penchés, 5 oiseaux s'enfilent sous les tuiles faitières).

Prochaines sorties du Groupe des Jeunes:

Un nouveau groupe Jeunes et Nature de Pro Natura a vu le jour dans le Nord du canton. Il proposera dorénavant une sortie chaque mois, comme le groupe du «Sud»! Toutes ces sorties vous sont bien-entendu ouvertes et, pour couronner le tout, devraient être accompagnées d'excursions organisées spécifiquement par le Groupe des Jeunes du Cercle... Elles seront donc plus axées sur l'ornithologie.

Groupe Nord

Sa 25 avril: Journée des saveurs

Rendez-vous à la gare de Fribourg à 9h00 (finance d'inscription de 5.-). Renseignements et inscription chez Elena Hauser-Strozzi, rue de Lausanne 61, 1700 Fribourg. Tél.: 026 / 323 20 27.

Sa 9 mai: A la découverte de la Sonnaz.

Rendez-vous au parking des Grand-Places à Fribourg à 10h30 (finance d'inscription de 5.-). Renseignements et inscription chez Marie Schaller, rte du Bugnon 42, 1752 Villars-sur-Glâne. Tél.: 026 / 401 03 65.

Groupe Sud

Sa 18 avril: Recensement d'oiseaux.

Rendez-vous à la gare de Bulle à 6h20 (finance d'inscription de 10.-). Renseignements et inscription chez Sarah Grangier, rue de la Paix 8, 1630 Bulle. Tél.: 026 / 912 34 74.

Sa 16 mai: Les insectes de la forêt.

Rendez-vous au stade de Bulle à 13h00 (finance d'inscription de 5.-). Renseignements et inscription chez Sarah Grangier, rue de la Paix 8, 1630 Bulle. Tél.: 026 / 912 34 74.

Sorties en commun (Groupe Nord et Groupe Sud):

Week-end du 13 et 14 juin: Les Préalpes...

Gîte au chalet des Marindes. Rendez-vous à la gare de Bulle à 11h15 (frais communiqués lors de l'inscription). Renseignements et inscription chez Joël Bach, Montmarson, 1633 Marsens. Tél.: 026 / 915 20 23.

Sa 26 septembre: Travail dans la réserve naturelle de Bounavaux

Heure et lieu de rendez-vous communiqués lors de l'inscription chez Bruno Clément, Planche Supérieure 29, 1700 Fribourg. Tél.: 026 / 322 45 15.

Rapport du président

Il est de tradition de commencer le rapport d'activité de notre Cercle par ce que certains d'entre vous attendent: "l'état de nos membres". Cela ne va pas si mal, merci! Notre caissier et notre secrétaire se sont mis à deux pour me donner les chiffres que vous attendez. Notre fichier compte actuellement 271 noms, soit 6 de plus que l'an passé.

Je renonce, pour cette année, à revenir en détail sur les conférences et sorties programmées tout au long de l'année écoulée. Ceux qui n'y ont pas participé peuvent se faire envie en relisant le "Tichodrome"; la même lecture permettra aux participants de se remémorer les bons moments. Remarquons simplement que nos conférences me semblent en moyenne plus suivies que ces dernières années, et que les excursions, sans avoir le succès que nous pourrions espérer, attirent de nouveau pas mal de participants. Ce regain d'intérêt est-il dû à une meilleure présentation de nos activités, avec commentaires et descriptifs préalables? C'est possible et à vérifier dans les prochains mois. Je relève cependant que ce sont les excursions qui allient bien nouveauté et proximité des oiseaux qui ont le plus de succès; preuve en soient les excursions où le baguement, respectivement l'approche directe des oiseaux sont au programme.

Votre comité s'est réuni à 5 reprises cette année. Je voudrais vous donner un aperçu plus ou moins exhaustif des objets que nous avons traités, cela sans trop me soucier de chronologie.

Le Cercle a donné son avis lors de **deux consultations**: l'une concernait le futur "Règlement sur la chasse et la protection des mammifères, des oiseaux sauvages et de leurs biotopes"; si notre point de vue n'a pas été suivi lors de la mise en consultation de la loi, c'était peut-être le moment de revenir à la charge pour l'élaboration du Règlement. L'autre consultation concernait la "Loi sur les forêts et la protection contre les catastrophes naturelles". Que ce soit pour le règlement sur la chasse ou pour la loi sur les forêts, notre préoccupation principale a été de protéger les espèces menacées et de maintenir, si ce n'est de favoriser leurs biotopes de survie. Mais la partie est rude. Le lobby des chasseurs et des exploitants forestiers est puissant au Grand Conseil ainsi que dans l'administration cantonale. Un tout petit nombre de députés et quelques fonctionnaires ne permettent pas de contrebalancer l'influence de ceux pour qui protection de la nature équivaut à perte financière, ou atteinte à leurs soi-disant libertés. Les dossiers de ces deux interventions sont à disposition de ceux qui veulent les consulter.

A propos de la chasse, je ne voudrais pas passer sous silence les difficultés que nous rencontrons avec le Grand Cormoran. Vous savez tous qu'il est accusé par une bonne partie des pêcheurs d'être à l'origine de la disparition de bien des espèces. Sans se demander si les endiguements des cours d'eaux, la pollution et la surexploitation pourraient y être pour quelque chose, les associations de pêcheurs préfèrent désigner un coupable: le Cormoran. Certains verraient d'un bon oeil que les

chasseurs en fassent leur cible. D'autres sont décidés à l'empêcher de pêcher à certains endroits. Si nous sommes absolument contre le tir du Grand Cormoran, nous avons, du bout des lèvres, accepté que certaines mesures dissuasives soient prises, bien localisées. Cela nous a valu la pose de filins à travers la Sarine sous le barrage de la Maigrauge. Une expérience malheureuse (un Cormoran à l'aile cassée) nous a conduits à admettre ces mesures anti-Cormorans uniquement si les filins sont rendus visibles pour ces oiseaux. Il semble que l'expérience a été positive; un bilan doit encore être tiré.

Revenons à la **forêt**. Un important travail a été développé par nos représentants dans divers groupes de travail cantonaux, comme la "Regionale Waldplanun Sense", où nous sommes représentés par Adrian Aebischer, ou le "Plan d'aménagement forestier régional "Berra-Sarine" que suit pour nous Michel Beaud. Les séances de ces groupes de travail ont donné lieu à discussions en comité, à élaboration de réponses, à concertation avec nos partenaires tels Pro Natura, le WWF ou le Freiburger Vogel- und Naturschutz. De nouveau, les protecteurs de la nature sont présents, mais leur voix n'a pas toujours la portée ni l'effet que nous serions en droit d'attendre.

Si les forêts en tant que telles sont un des milieux importants pour la faune et spécialement l'avifaune de notre canton, elles sont encore plus déterminantes pour la survie du Grand Tétrás. Nous avons pensé pouvoir introduire, dans le plan d'aménagement forestier Berra-Sarine, des mesures concrètes pour la protection de cette espèce gravement menacée. Notre déception a été grande, de constater que nos propositions avaient été au pire ignorées, au mieux totalement vidées de leur sens. C'est pourquoi, en accord avec Pro Natura, le Cercle ornithologique s'est officiellement distancé des conclusions du travail en question. Nous avons par contre abordé directement le Conseiller d'Etat chargé du Département, M. Pascal Cominboeuf; il semble être dans une disposition bien meilleure que certains de ses subordonnés. La suite nous en dira plus.

Certains d'entre nous montent régulièrement à la Berra en automne. Notre surprise a été grande de constater, entre le Gîte d'Allières et la Berra, que d'importants travaux avaient été effectués: arbres abattus, talus rasés, bosses aplanies; bref, une route avait pris la place de la piste que nous connaissions jusqu'alors. Trop peu influents pour intervenir nous-mêmes auprès des autorités, nous avons signalé les faits à Pro Natura qui les a dénoncés à M. le Préfet de la Gruyère; nous attendons avec intérêt ce qu'il adviendra de cette action. En effet, nous ne pouvons pas laisser faire de tels travaux tout à fait illégaux: aucune mise à l'enquête, aucune prise en considération des intérêts de la Nature, etc.

C'est à Michel Beaud, notre vice-président, qu'est revenue la tâche de coordonner au niveau romand les **Journées Internationales de la Migration**: que ce soit à La Corbière, à l'Etang de Chaux ou à La Berra, nombreux furent les visiteurs qui ont eu l'occasion de voir de tout près Bruants, Rousserolles et autres Roitelets. Une réussite, à en juger par le nombre d'inscriptions et les articles de presse.

Le **Lac de Pérolles** a, lui aussi, retenu toute notre attention cette année. Vous savez que la Réserve ornithologique du Lac de Pérolles a été créée en 1962 à l'initiative du COF, fondé cette année-là. C'est aussi à l'initiative de notre cercle qu'a été créé une Réserve naturelle du lac de Pérolles dans les années 1980, avec l'aide de ce qui était alors la Ligue fribourgeoise pour la protection de la Nature. Notre ami José Collaud avait été le premier président de la Commission consultative de la

Réserve. Il représentait la Ligue, mais avait été choisi pour ses qualités d'ornithologue. Lorsqu'au début de cette année, J. Collaud a émis le vœu d'être déchargé de ce mandat, nous avons cherché qui pourrait bien le remplacer. La perle rare a été trouvée en la personne de Roland Kalberer. Ce n'est que tout récemment que le Conseil d'Etat a nommé la nouvelle Commission consultative, dont fait partie notre "candidat". Lors de sa première séance, la Commission vient de nommer Roland Kalberer à sa présidence. Félicitations à Roland, et bon travail!

Le Lac de Pérolles fait aussi l'objet de notre attention parce que les déprédations y sont de plus en plus nombreuses. Les trax sont à l'oeuvre, des coupes rasées y sont pratiquées, bref, le règlement de la réserve est bafoué. Une intervention auprès de la Préfecture a débouché sur une vision locale, elle-même suivie d'une mise en garde de M. le Préfet adressée au propriétaire des forêts en cause: les soeurs de la Maigrauge. Mais il semble hélas que les pauvres nonnes ne soient pas en mesure de contenir la fougue de leur fermier, lequel continue allègrement ses travaux illégaux dans la réserve. Nous aurons donc à intervenir à nouveau.

A propos du Lac de Pérolles, signalons que le Cercle a participé à l'action "Nature en Tête", organisée par Pro Natura: de nombreuses personnes ont eu l'occasion de découvrir, au moins dans les livres, l'avifaune de cette réserve. La date et les heures de visite n'étaient pas très favorables, mais une Foulque un peu plus tardive que les autres oiseaux nous a permis de faire s'esbaudir certains de nos visiteurs devant le spectacle des poussins au nid. But atteint!

Le **Pont de Pérolles** passe au-dessus du lac de Pérolles. Récemment rénové, il a fait l'objet de notre attention et nous avons approché à son sujet les services de l'Etat. Une convention a été passée entre le canton et le COF, nous permettant d'installer dans les piliers du pont nichoirs à Hulotte, à Choucas des tours, à Martinets noir et alpin, à Chouette effraie. La pose se termine ces jours-ci.

D'autres actions entreprises en vue de favoriser la nidification des espèces menacées ou rares ont porté leurs fruits. Citons tout d'abord la réfection de la Tour de Montagny; les cavités sauvegardées lors de la réfection du monument ont abrité en 1997 une colonie de **Choucas des tours** qui n'avait rien à envier à celle que nous connaissions avant les travaux. Encore une fois merci aux artisans de la sauvegarde de la tour qui ont su intégrer les intérêts du Choucas à leurs préoccupations. Quant au **radeau à Sternes**, vous savez, pour avoir lu le "Tichodrome", qu'un couple a niché à nouveau en 1997, avec trois jeunes à l'envol. Nous espérons bien que, cette année, il y aura simultanément deux ou trois couples, et pourquoi pas plus? Je ne voudrais pas évoquer le radeau à Sternes sans remercier le généreux et discret personnage (Pascal Rapin) qui nous a fait don d'un bateau: cela nous permettra de nous occuper plus facilement de l'entretien et de la surveillance du radeau.

Signalons enfin que nous avons abordé les EEF pour la protection des grands oiseaux, style Grand-duc. En effet, on fête cette année le cinquantième anniversaire de la mise en eau du barrage de Rossens. A cette occasion, une lettre a été adressée aux EEF pour leur demander de mettre tout en oeuvre, du point de vue technique, pour empêcher que les oiseaux ne soient victimes d'électrocution en entrant en contact avec certaines lignes de transport du courant (sectionneurs de ligne). La réponse a été favorable et le possible sera fait (choix des techniques).

Je pense nécessaire de signaler que si les finances du cercle se portent bien, c'est dû aux diverses actions que nous avons entreprises ces dernières années. "L'Atlas

des oiseaux nicheurs du canton de Fribourg et de la Broye vaudoise" y est pour une très large part. Vos cotisations aussi, qui restent toujours inchangées depuis des temps presque immémoriaux. Les lotos annuels que nous mettons sur pied depuis 3 ans déjà nous rapportent aussi bien des satisfactions: Fr. 500.-- la première année, Fr. 2850.-- la deuxième, Fr. 3070.-- la dernière fois. Je voudrais remercier celles et ceux d'entre vous qui donnent un coup de main à cette soirée plus ou moins agréable et à celles et ceux qui sont venus jouer. Je veux aussi vous encourager toutes et tous à participer à cette soirée annuelle qui nous permet de réunir des fonds en vue de la protection des espèces ou du soutien à notre groupe des jeunes.

Puisque nous en sommes aux questions d'argent et à la protection des espèces, je ne voudrais pas manquer de signaler une décision récente de votre comité: nous avons décidé de soutenir une action de la LPO en vue de la sauvegarde de la Grande Outarde en France. Nous avons donc versé FF 1000.-- pour l'achat de terrains dans une région où cet oiseau est encore présent.

Pour terminer, et malgré que cela puisse paraître comme allant de soi, je veux remercier tous les membres du comité pour le travail intense fourni, dans et hors séance. Merci aussi à vous toutes et tous qui, quotidiennement, oeuvrez à l'étude et la protection de nos oiseaux.

Fribourg, 4 mars 1998

Simon-Pierre Parrat

Appel aux observateurs Les passeraux nicheurs dans les Préalpes fribourgeoises

Pour quelques espèces d'oiseaux qui habitent nos Préalpes, nos connaissances sur leur répartition ne sont que fragmentaires. Pour combler cette lacune, le C.O.F. fera en 1998 et en 1999 un effort particulier. Est-ce que l'Accenteur alpin ne niche qu'aux endroits mentionnés dans l'Atlas des Oiseaux nicheurs du Canton de Fribourg? Le Merle de roche, la Niverolle et le Bruant fou, sont-ils vraiment si peu répandus? Est-ce que le Sizerin flammé est vraiment en expansion? Les trous sur les cartes de répartition publiées dans l'Atlas, sont-ils réels ou est-ce que les espèces y sont passées inaperçues?

Nous prions tous les observateurs qui se promènent dans les Préalpes d'être particulièrement attentif aux espèces suivantes: **Accenteur alpin, Merle de roche, Sizerin flammé, Niverolle des Alpes, Bruant fou**. Si vous ne savez pas quoi faire le week-end, partez donc à la recherche des espèces mentionnées. Contrôlez les sites mentionnés dans l'Atlas suisse et dans l'Atlas du canton de Fribourg et de la Broye vaudoise. Vérifiez les sites potentiels où ces espèces n'ont encore jamais été trouvées. Communiquez vos observations au Cercle Ornithologique de Fribourg, C.P. 96, 1707 Fribourg. Il est tout aussi intéressant de savoir dans quel habitat potentiel les espèces ont été cherchées mais pas trouvées! Envoyez-nous donc aussi vos recherches "négatives". Merci de votre précieuse collaboration! Les résultats seront publiés dans le "Tichodrome".

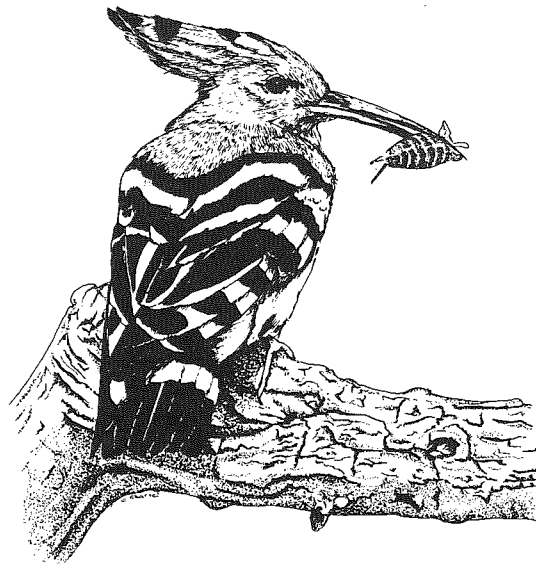
Avis de recherche:

La Huppe fasciée revient-elle en Suisse romande ?

Une enquête lancée en 1997 a révélé une étonnante recrudescence du nombre d'observations de Huppées en Suisse romande. Vous êtes invités à y participer activement cette année.

Jusqu'à il y a 25-30 ans, la Huppe fasciée était bien répandue dans nos campagnes. Depuis, avec l'intensification de l'agriculture et la disparition de nombreux éléments de paysage (haies hautes, prairies maigres, vergers traditionnels, etc.), elle avait presque entièrement disparu de Suisse romande, seule une fragile population se maintenait en Valais central.

Après la découverte de deux mâles chanteurs en 1996 dans l'ouest du canton de Vaud (région de La Côte), une enquête a été lancée via les médias en 1997 sous l'égide de la Centrale Ornithologique Romande de la société "Nos Oiseaux". La diffusion, surtout dans le bassin lémanique, d'une trentaine d'articles avec appels à témoins, a ainsi permis de collecter plus de 300 observations de Huppées. Elles provenaient notamment de La Côte (où cinq preuves de nidification ont été trouvées!) et du bassin genevois, de la région Lavaux-Riviera-Chablais, du pied du Jura, du Gros-de-Vaud, de la Broye ainsi que de divers sites du canton de Fribourg parmi lesquels Oberried, Dompierre, Hennens, Villars-sur-Glâne, Neyruz, Avry-devant-Pont, Grattavache, Riaz, Enney, Estavannens, voire, à plus de 900 m d'altitude, près d'Im Fang (route du Jaun) et à Sangernboden (3 individus vus ensemble en plein été...).



dessin: Corinne Charvet

Il convient de rester extrêmement prudent dans l'interprétation de ces données, même si certaines pourraient concerner des oiseaux cantonnés. Pour en savoir plus, un accent particulier devrait être mis sur les recherches de Huppées dans la région fribourgeoise en 1998, que ce soit pour confirmer la présence dans des sites de 1997, pour en découvrir de nouveaux ou peut-être, qui sait ?, trouver des preuves de nidification.

Appel à témoins

Pour contribuer cette année à l'enquête du "Réseau Huppe", merci de bien vouloir communiquer au soussigné toute observation de l'espèce réalisée en 1998 ou par le passé (surtout depuis le milieu des années 80) dans la région fribourgeoise ainsi qu'ailleurs en Romandie ou en Suisse alémanique, par téléphone (répondeur), fax, courrier postal ou E-mail en indiquant le lieu et la date (même approximative) de chaque observation, votre nom et votre numéro de téléphone, afin que vous puissiez être rappelé.

Denis Landenbergue, 8, avenue du Devin-du-Village, 1203 GENEVE
tél./fax: 022/345 00 07, E-mail: aquanature@span.ch

Choucas des tours, actions et recensement 1998

Les recensements 1996 et 1997 nous ont montré que le Choucas était en déclin dans certaines régions et qu'il avait totalement disparu d'autres sites. Nous répéterons, à la mi-mai et début juin, le recensement des Choucas dans les différentes colonies. Les personnes désireuses de contribuer à ces comptages peuvent prendre contact auprès des responsables régionaux. Le résultat de ce recensement sera publié dans le prochain "Tichodrome".

1. Payerne, Montagny-les-Monts, région broyarde:
G.B.R.O., Jacques Jeanmonod, tél. 660 37 86 ou Charly Henninger, tél. 663 21 76
2. Lucens, Moudon, Avenches: Pascal Rapin, tél. 660 48 32
3. Morat et ses alentours: Stéphan Strebel, tél. 673 22.95
4. Romont: Christian Piller, tél. 653 24 08 et Stéphane Balocchi
5. Fribourg: Michel Beaud, tél. 424 12 33
6. Lac de Schiffenen et Singine: Adrian Aebischer, tél. 481 23 66

Michel Beaud

Quelques nouvelles de la colonie de Martinets à ventre blanc de Payerne

Par le passé, la colonie de Martinets à ventre blanc de Payerne était beaucoup plus importante qu'aujourd'hui. Dans les années 70, elle comptait bon an mal an entre 15 et 20 couples nicheurs qui égayaient la cité par leurs trilles sonores les soirs d'été. Les oiseaux occupaient diverses combles de l'Abbatiale, du Temple et de la maison des Régents. Aujourd'hui elle ne compte plus que 3 ou 4 couples, disséminés sous des toits de divers édifices anciens.

La régression de l'espèce est due à plusieurs facteurs. Premièrement, dans le but d'éviter l'accès aux pigeons de ville, un certain nombre d'orifices ont été obstrués à l'aide de treillis. On peut noter aussi que les édifices nouvellement construits et de grande hauteur n'offrent pratiquement plus aucun site favorable. Ensuite, la population de Fouines cause des ravages chez les oiseaux nicheurs dans les édifices; en soit, ces animaux jouent un rôle limitant chez les pigeons et c'est un bien; le problème, c'est que les Fouines n'opèrent pas un choix sélectif chez les espèces qu'elles capturent et les Martinets paient un lourd tribut. Enfin, les conditions météorologiques ont aussi entraîné des diminutions qui touchent en priorité les petites colonies comme celle de Payerne.

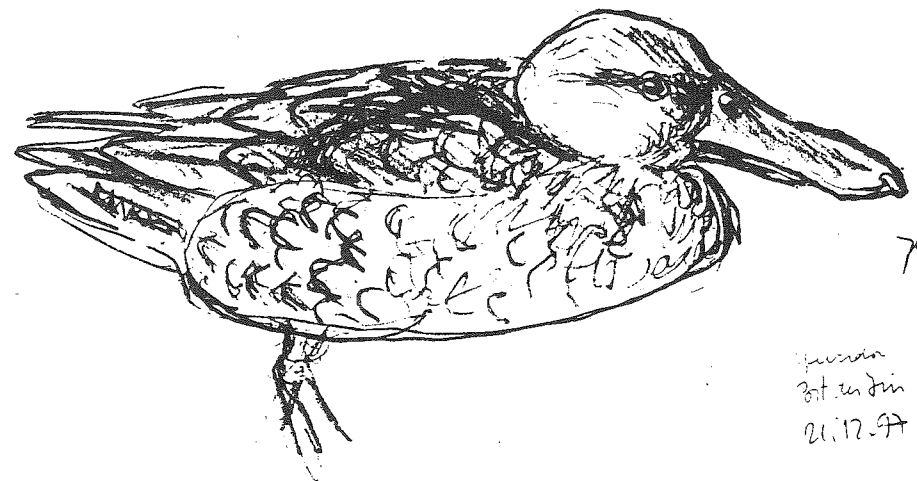
Après avoir contacté les autorités de la ville et obtenu leur accord, les membres du GBRO ont posé 13 nichoirs (110 x 45 x 30 cm) le 27 mars 1998 dans les combles de l'Abbatiale. Ces nichoirs, à ouverture ovale, sont inaccessibles aux autres oiseaux (entrées en surplomb!) ainsi qu'aux Fouines. Ils sont équipés de nids artificiels construits avec des panicules de roseaux et des plumes liées par de la colle d'os. Une minuterie diffusera régulièrement et pendant un certain temps les cris de l'espèce sous la toiture. Ainsi, à moyen terme, espérons-nous aménager d'autres endroits et permettre à cette belle espèce de continuer de nicher dans notre ville.

J. Jeanmonod

Excursion du 21 décembre 1997:

Les oiseaux hivernants sur le lac de Morat, dans la plaine broyarde et sur la rive sud du lac de Neuchâtel

Les ornithologues sont matinaux, c'est connu; certains patrons de bistrot un peu moins! En effet, c'est derrière une porte désespérément fermée que les 18 membres du COF se retrouvent en ce dimanche matin. A peine en route dans la région de Greng, un petit vol d'Oies cendrées nous survole en appelant. Nous tardons à découvrir tout le groupe, remarquablement dissimulé dans un champ de chaumes de maïs: le mimétisme est étonnant! Chacun peut détailler les plumages des jeunes et des adultes, constater que déjà les jars surveillent de près leur femelle. A la plage d'Avenches, les Goélands leucophées pêcheurs d'écrevisses retiennent l'attention de tous: les fonds sablonneux et peu profonds avec les enrochements du port tout proche abritent une population nombreuse de ces Ecrevisses américaines. La transparence de l'eau permet aux Laridés de faire bonne pêche. Dans la plaine



dessin: Jérôme Gremaud

proche de Salavaux, les Hérons cendrés sont nombreux à l'affût des campagnols; parmi eux, un intrus fait le bonheur de tous: une Grande Aigrette immature. Elle aussi capture un campagnol, se fait poursuivre par les hérons et va tremper sa capture à plusieurs reprises dans une flaque avant de l'avalier: un spectacle un peu insolite. Les Buses et Crécerelles sont peu nombreuses dans cette région; heureusement, un Faucon pèlerin femelle à Villars-le-Grand, puis un Busard St-Martin brun près de Vallon agrémentent notre balade. Avant le repas de midi, ultime étape au port de Chevroux pour voir de très près 4 Grèbes à cou noir et un jeune mâle Souchet. Une Mésange à moustaches passe le long de la roselière. Au cours de l'après-midi, nous visiterons divers sites au bord du lac de Neuchâtel. A Yverdon, dans le petit port des Iris, une femelle de Canard souchet peu farouche se laisse approcher, photographier et même dessiner. Les 2 Bernaches nonnettes qui tentent depuis plusieurs années de se reproduire au Fanel y passent l'hiver. Au large, 2 Plongeurs arctiques pêchent. Près de l'embouchure du Mujon, de nombreux canards de surface se reposent: parmi eux 2 Tadornes de Belon. Un petit écart sur la rive nord nous mène à Grandson où les plus perspicaces et rapides ont pu apercevoir 4 espèces de grèbes; 3 Grèbes esclavons présents depuis plusieurs jours en ce site sont hélas dérangés par des pêcheurs professionnels en train de tendre leurs filets et fuyent vers le large. Au retour, profitant des dernières lumières du jour, nous effectuons encore un arrêt dans la baie de Crevel près de Cheyres. Une femelle d'Autour quitte furtivement le bosquet d'où elle surveillait un énorme rassemblement de canards plongeurs au sein duquel la Nette rousse domine: au moins 3500 individus dans le secteur. Quelle belle vision finale!

J. Jeanmonod

**Excursion du 10 janvier 1998:
La rive nord du lac de Neuchâtel**

11 personnes ont participé à cette première excursion de l'année, calquée sur le recensement annuel des oiseaux d'eau. La rive nord du lac de Neuchâtel, peu parcourue par les ornithologues, permet pourtant d'observer en cette saison plusieurs espèces de plongeurs peu fréquents. Ainsi, tout au long des 8 kilomètres de rive, nous avons „scanné“ la surface de l'eau pour dénombrer les hivernants. Ce ne fut pas une tâche facile, le vent froid forçant au cours de la journée. Conformément à leur demande, un représentant des chasseurs est venu nous rendre une visite (pour contrôler notre travail?). Un pot-au-feu fumant, servi au bord de la baie de La Lance, à l'abri d'une cabane de pêcheurs, a permis aux plus frigorifiés de reprendre des forces. Une petite incursion dans la forêt de chênes riveraine toute proche a permis à quelques uns de découvrir l'ancienne carrière romaine de la Raisse.

Pour résumer, nous avons vu, au cours de cette journée 8 **Plongeurs arctiques** immatures et adultes, certains près du bord et dans de bonnes conditions d'observation. Les 4 espèces de grèbes (plus de 200 individus en tout) ont été comptées: parmi eux 4 **Grèbes esclavons** et 27 **Grèbes à cou noir**. 5300 Anatidés étaient au rendez-vous, les **Morillons** et **Milouins** constituant l'essentiel des troupes. Pour les spécialités, notons un **Eider**, un **Milouinan** et 36 **Garrots à œil d'or**. En dehors des comptages, notons encore la présence de plusieurs troupes de **Mésanges à longue queue**, d'un **Chevalier guignette**, d'un **Epervier** et deux **Autours**. Tous les COFiens sont les bienvenus l'an prochain pour la même opération.

J. Jeanmonod

Donateurs 1997:

Baechler Emmanuel, Villars-sur-Glâne	Guggiari François, Fribourg
Barbey Marcel, Ecuvillens	Guinnard Eliane et Cyril, Estavayer-le-Lac
Beaud Jean-Michel, Lausanne	Henninger Charly, Lully
Beaud Pierre, Lausanne	Kalberer Roland, Lentigny
Bielmann Héribert, Düringen	Kern Elisabeth, Fribourg
Broch Laurent, Fribourg	Martin Louis, Villars-sur-Glâne
Castella Henri, Fribourg	Meer Laurence, Flamatt
Chollet Paul, Vaulruz	Meyer Dietrich, Marly
Desbiolles Philippe, Fribourg	Neuhaus Dorly, Villars-sur-Glâne
Duc Yvan, Forel	Spadino Carla, Avry-devant-Pont
Egli Otto, Fribourg	Studer Jacques, Düringen
Francey Yvan, Mannens	Tesarik-Vouga Anne-Marie, Fribourg
Frioud Maria, Rossens	Thürler Claire-Lise, Châtel-St-Denis
Grand Christian, Semsales	

Encore un grand merci!



**Groupe Broyard de Recherche Ornithologique
(GBRO)**

Rapport général des travaux effectués en 1997

Comme l'an dernier, nos activités se sont poursuivies dans diverses directions, sous la conduite de responsables. Ces derniers se chargent de l'ensemble du suivi d'un projet et de l'archivage des données; la liste qui suit vous permettra de contacter la personne désirée pour poser toute question ou apporter des compléments éventuels.

Héron cendré: Jacques Jeanmonod; **Buse variable:** Alexandre Roulin; **Autour des Palombes:** Basse-Broye: Jacques Jeanmonod; Haute-Broye, Jorat & Veveyse: Gilbert Rochat; **Epervier d'Europe:** Pierre Henrioux; **Milan royal:** Charly Corminboeuf; **Milan noir:** archivage et collecte: Romain Cantin; rapport et informatisation: Jacques Jeanmonod; **Bondrée apivore:** Jacques Jeanmonod; **Faucon hobereau:** Charly Corminboeuf; **Faucon crécerelle:** Laurent Broch; **Hibou moyen-duc:** Fabienne Henrioux; **Chouette hulotte:** Bertrand Ducret; **Chouette effraie:** Alexandre Roulin; **Sterne pierregarin:** Pascal Rapin; **Martinet alpin:** Payerne: Jacques Jeanmonod; Fribourg: Alexandre Roulin; **Hirondelle de rivage:** Laurent Broch; **Corbeau freux:** Jacques Jeanmonod; **Grand Corbeau:** secteur Jura: Serge Jaquier; secteur Plaine: Charly Corminboeuf; **Contrôle de rapaces hivernants:** Laurent Broch; **Stations de baguement:** Payerne: Jacques Jeanmonod; Champafion à Cully: Gilbert Rochat.

Projet 1: Chouette hulotte

L'étude d'une population nicheuse dans la Broye (VD + FR) et sur la rive du lac de NE se poursuit; tous les couples trouvés ont occupé des niochirs. Cette année, nous avons constaté un très faible nombre de couples nicheurs: 23 ont été trouvés et suivis (contre 47 en 1996!). Ces nidifications ont abouti à 17 réussites et 6 échecs (26 %). 48 jeunes proches de l'envol et issus de 17 nichées (m = 3,5 j/cple) ont été bagués (131 j. de 37 n. en 1996). 22 adultes, capturés lors des contrôles de niochirs ont été également bagués et 17 contrôlés.

Projet 2: Chouette effraie

L'étude d'une population nicheuse dans la Broye (VD + FR) se poursuit. Cette année l'accent a été mis sur la surveillance vidéo de quelques nichées. 35 pontes ont été découvertes (contre 76 en 1996!) aboutissant à 32 réussites et 3 échecs. 9 des 35 pontes (26 %) contenaient au moins un oeuf infécond. 145 jeunes ont été bagués au nid ainsi que 17 adultes. Ces nidifications ont produit 123 jeunes à l'envol (moyenne 3,5 juv/couple). Une partie importante du projet porte sur le contrôle des adultes: 35 mâles et 35 femelles nicheuses ont été contrôlées. Quelques résultats en bref:

- cette année, les mâles de couleur foncée ont produit plus de jeunes à l'envol que les mâles au plumage clair;
- un couple est formé de la mère et de son fils; un autre est formé du père et de sa fille, sans que des tares aient été constatées chez les jeunes dans les deux cas;
- seulement 3 mâles et 3 femelles d'un an ont niché en 1997 (contre 25 et 24 respectivement en 1996).

Projet 3: Autour

Dans la Basse-Broye (VD + FR), 14 couples nicheurs ont été recensés; 8 nidifications suivies jusqu'au baguement (7 réussites, 1 échec) ont produit 11 jeunes, soit 1,6 juv/couple (1,5 juv/couple en 1996).

Dans la Haute-Broye, le Jorat et la Veveyse, 16 couples nicheurs ont été recensés; 8 nidifications suivies jusqu'au baguement (6 réussites, 2 échecs) ont produit 12 jeunes, soit 2 juv/couple. Cette année est marquée par une très faible productivité dans les deux secteurs, alors qu'en 1996, les résultats avaient été excellents dans la deuxième zone (2,9 juv/couple).

Projet 4: Milan royal

La population de la Broye et du canton de Fribourg offre une belle preuve de vitalité: 48 couples y ont été recensés, ainsi que 5 couples dans le Jura (VD + NE).

La nidification de 41 couples a pu être suivie (34 réussites et 7 échecs). On a pu dénombrer 79 jeunes proches de l'envol (88 en 1996), soit une moyenne de 2,3 juv/couple (2,6 j/c. en 1996); 71 d'entre eux ont été bagués au nid. A peine moins bonne que 1996, cette saison de reproduction est à nouveau excellente pour cette espèce dont l'expansion continue.

Projet 5: Faucon crécerelle

104 nidifications (103 en 1996) ont été suivies dans la Broye (VD + FR) et le pied du Jura vaudois: elles ont abouti à 84 réussites et à 20 échecs (19,2 % contre 10,7 % en 1966). La productivité des couples est à peu près semblable à celle de l'an dernier: 60 pontes (moyenne 5,2 oeufs/couple) ont produit 265 jeunes en âge d'être bagués (moyenne 4,4 juv/couple) cette année. (Pour comparaison: 70 pontes → 5,2 oeufs/c. et 307 j → 4,4 j./c. en 1996). Au total, nous avons bagué 382 jeunes au nid (395 en 1996) ainsi que 12 adultes.

Projet 6: Héron cendré

Le travail de recensement des colonies se poursuit, en collaboration avec divers ornithologues, afin d'éviter des dérangements superflus. 22 colonies occupées ont été recensées: 180 couples nicheurs y ont été comptés (194 en 1996). 3 sites anciennement occupés ont été abandonnés; un couple s'est installé sur l'emplacement d'une ancienne colonie et 4 nouvelles se sont créées. Globalement, on constate une diminution des effectifs de 7,2 %. Une seule petite colonie, à Estavayer-le-Lac, a été visitée pour le baguement.

Projet 7: Grand Corbeau

Dans le secteur de plaine, 44 couples ont été recensés et 32 suivis; 20 ont réussi leur nidification, produisant 65 jeunes à l'envol (moyenne 3,3 j./c.), mais 12 l'ont échouée (38 %). Ces résultats s'avèrent un peu meilleurs qu'en 1996 quant à la productivité et au nombre de jeunes à l'envol (resp. 3,1 j./c. et 71 j.) mais un peu moins bon quant au taux d'échecs (34 % en 1996).

Au Jura (VD + NE) 33 couples ont été recensés et 25 suivis; 16 ont réussi leur nidification, produisant 52 jeunes proches l'envol (moyenne 3,3 j./c. contre 3,4 j./c. en 1996) et 9 l'ont échouée (36 % contre 20 % seulement en 1996): des résultats globalement moins bons que l'an dernier dans le secteur jurassien. Au total, 85 jeunes ont pu être bagués.

Projet 8: Corbeau freux

Le suivi des colonies de la plaine de la Broye et du Seeland a été effectué comme habituellement. Les divers dérangements occasionnés (par les riverains et maraîchers notamment) ont abouti à l'abandon de 5 colonies occupées pendant la saison de nidification. 5 nouvelles colonies se sont créées cette année, portant leur nombre total à 13. La population nicheuse s'élève à 250 couples nicheurs au moins et on a pu compter entre 540 et 580 individus présents sur les sites.

Projet 9: Martinet alpin

Les colonies de Fribourg et de Payerne ont été suivies. Celle du Lycée St-Michel a été visitée et 189 jeunes y ont été bagués. 4 adultes ont été bagués et plusieurs contrôlés. Le contrôle de cette colonie a été effectué par divers collaborateurs du COF au cours d'une seule journée, ceci afin de limiter le dérangement. En ville de Payerne, 3 couples nicheurs ont été recensés. La colonie ne compte plus qu'un maximum de 8 individus (comptés ensemble au vol): une situation toujours précaire. Un projet de pose de nichoirs et d'aménagements d'édifices est projetée pour le début 1998.

Projet 10: Stations de baguement

Payerne: Toute l'équipe s'est comme d'habitude regroupée après les travaux sur le terrain pour le suivi de la migration automnale en plaine broyarde. Nous avons posé les filets 55 jours aux Etangs du Vernez de Chaux soit 5 jours en août, 12 en septembre, 22 en octobre et 16 en novembre. 2057 oiseaux de 52 espèces ont été bagués, dont 617 Bruants des roseaux, un nombre très faible si l'on compare aux autres années (1699 en 1994!).

Plusieurs classes d'école ont visité la station et participé aux activités de baguement automnal du GBRO. Deux classes de 7e de Payerne utilisent les données de notre station pour réaliser un travail interdisciplinaire (dessin-informatique-mathématique-sciences-histoire) qui débouchera sur une exposition. Cette dernière aura lieu à fin mars 1998: chacun est invité à y participer.

En outre, l'équipe a participé aux journées internationales de la migration: la station a accueilli plus de 60 personnes au cours de la seule journée du 5 octobre où les migrants observés furent comptés.

Cully-Grandvaux: Gilbert Rochat et Lucien Sarbach ont tendu les filets à l'automne dans deux vergers, à Cully et à Grandvaux. 907 oiseaux de 41 espèces ont été capturés et bagués.

Projet 11: Faucon hobereau

14 couples ont été recensés dans la Broye VD + FR. 9 nidifications ont été suivies, aboutissant à 2 échecs (22,2 %) et 7 réussites produisant 18 jeunes à l'envol (2,57 j./c.), dont 11 ont été bagués. Pour comparaison, la saison de nidification 1996 avait été nettement moins bonne (50 % d'échecs et seuls 13 jeunes à l'envol issus de 5 couples).

Projet 12: Sterne pierregarin

Nous avons participé à l'agrandissement et la réfection de la plateforme de Salavaux-Bellerive, reconstruite par les ouvriers du service cantonal des eaux sous

la direction de Pascal Rapin, l'un de nos membres. Le suivi des Sternes nicheuses a été effectué. 23 couples nicheurs ont été dénombrés et ont produit 27 pontes (4 de remplacement). Sur les 75 oeufs pondus, 38 poussins ont éclos et 21 se sont envolés. Les jeunes ont été bagués au moyen de bagues de couleur.

Projet 13: Milan noir

85 couples nicheurs ont été localisés sur les rives du lac de Neuchâtel et de Morat ainsi que dans la Broye vaudoise et fribourgeoise. Dans 54 cas, l'aire a été trouvée; ces nidifications ont abouti à 43 réussites et 11 échecs (20,4 %): un taux d'échecs nettement inférieur à l'an dernier (29,3 %). 43 couples ont produit 84 jeunes à l'envol, soit en moyenne 1,95 juv./couple: là aussi le résultat est meilleur qu'en 1996 (1,9 j./c.). Un effort particulier a été produit pour procéder au contrôle des aires: 72 jeunes ont été bagués au nid; en outre, le secteur du Chablais de Sugiez a été parcouru intensivement.

Projet 14: Buse variable

Au cours de nos recherches, nous avons suivi accessoirement quelques couples de Buses variables. Sur 21 couples repérés, 18 ont réussi leur nidification et 3 l'ont échouée (14,3 %); ces 18 couples ont produit 26 jeunes proches de l'envol, soit en moyenne 1,4 j./couple: des résultats semblables à ceux de 1996. En outre, 15 aires ont été visitées et 20 jeunes bagués.

Projet 15: Bondrée apivore

Pour la première fois depuis 1989, une aire de Bondrée apivore a pu être visitée; 2 jeunes proches de l'envol ont été bagués. En tout, dix couples nicheurs cantonnés ont été repérés dans notre secteur d'étude.

Projet 16: Hirondelle de rivage

Quelques membres participent depuis plusieurs années au recensement des colonies d'Hirondelles de rivage organisé par Sempach. En outre, 4 colonies ont été visitées et recensées à Boudry/NE (120 trous occupés), Sergey/VD (130 t. occ.), Corcelettes/VD (25 t. occ. et nouvelle colonie) et Oberschrot/FR (518 t.): elles ont permis le baguement de 313 individus. Un comptage a également été effectué dans les colonies de Bioley-Orjulaz (minimum de 230 couples nicheurs) et de Gland/VD (35 t. occ.). Des contacts privilégiés sont entretenus avec les propriétaires de ces lieux qui évitent ainsi des destructions.

Il en va de même pour les **Choucas des tours** nicheurs dans notre secteur. La colonie de la Tour de Montagny, qui a subi une réfection "douce" l'automne dernier, a vu les oiseaux réoccuper les emplacements sauvegardés dans leur intérêt. Une nouvelle colonie s'est créée à Saint-Aubin (FR) où nous avons posé des nichoirs. La colonie est en déclin au château de Lucens: un projet d'aménagement du donjon est en bonne voie pour début 1998.

Je me fais l'interprète de toute l'équipe pour remercier tous ceux qui ont collaboré avec nous ou qui nous ont aidé d'une quelconque manière

Jacques Jeanmonod

Bibliothèque du COF

Nous vous rappelons que le COF est en possession de différentes revues ornithologiques (**Nos Oiseaux**, **Alauda**, **Ornithos**, **Le Héron**, **Ornithologischer Beobachter**) et de quelques livres. La bibliothèque peut être consultée le samedi matin chez le bibliothécaire, Henri Vigneau (tél. 470 26 86). Voici les articles parus dans les derniers fascicules de "Nos Oiseaux":

Nos Oiseaux - Volume 44 - Mars 1997 (numéro 447)

- B. Posse, M. Bueno et J. Gremaud: Groupe des jeunes de Nos Oiseaux: Un demi-siècle d'activités.
- C. Didelot-Vicari et T. Schmid: Chronique du printemps et de la nidification 1995.
- L. Maumary: Oiseaux rares et observations inhabituelles en Suisse en 1995.
- M. Maire, J.-P. Matérac et P. Charvoz: Première nidification de l'Aigle royal *Aquila chrysaetos* dans le Jura méridional, Ain (France), au vingtième siècle.
- L. Strenna: Deux Aigles royaux *Aquila chrysaetos* en Côte d'Or.
- A. Roulin: Philopatrie chez la Chouette effraie *Tyto alba*.

Nos Oiseaux - Volume 44 - Juin 1997 (numéro 448)

- Jean-Pierre Matérac, Pierre Charvoz et Michel Maire: La migration postnuptiale en 1994 et 1995 au défilé de Fort l'Ecluse (Haute-Savoie et Ain) près de Genève.
- Bernard Monnier: Premières nidifications de l'Eider à duvet *Somateria mollissima* au lac de Neuchâtel.
- Jacques Trüb et Claire-Lise Vuadens: Une population montagnarde de Gobemouches noirs *Ficedula hypoleuca*.
- Alexandra Lecocq: Observations des stationnements et des comportements alimentaires de la Nette rousse *Netta rufina* en baie d'Yvonand (VD), lac de Neuchâtel. Du rôle des characées.
- Yves Kayser, Christophe Tourenq, Ayurzany Avirmed et Dashnamjilyn Batdelger: Contribution à l'étude du régime alimentaire de la Buse de Chine *Buteo hemilasius* dans le Désert de Gobi, Mongolie.
- Alexander Dominic Loveday - Nidification tardive de la Mésange huppée *Parus cristatus* dans le Jura français.
- Bertrand Trolliet, Olivier Girard: Plongée de Canards souchets *Anas clypeata*.
- Jean-Pierre Reitz: Des Chocards à bec jaune *Pyrrhocorax graculus* à la fontaine couverte des Posses.
- Christian Dronneau: La Mouette rieuse *Larus ridibundus*, consommatrice régulière de bourgeons d'arbres.
- Bertrand Trolliet: Une ponte précoce d'Echasse blanche *Himantopus himantopus*.
- Pierre Cruzier et Philippe Rambert: Deux tentatives de nidification de Spatules blanches *Platalea leucorodia* en plaine du Forez (Loire) et en Dombes (Ain).
- Lionel Maumary, Laurent Vallotton et Jean Lehmann: Malformation du bec chez le Beccoisé des sapins *Loxia curvirostra*.

Nos Oiseaux - Volume 44 - Septembre 1997 (numéro 449)

- Lionel Maumary, Michel Baudraz et Terry Guillaume: La migration pré-nuptiale des Laro-Limicoles (Charadriiformes) à l'embouchure de la Venoge (rive nord du lac Léman). Synthèse de treize années de recensements et proposition d'aménagement du site.
- Alain Sturzinger et Alain Barbalat: Recensements des oiseaux d'eau en Suisse romande: novembre 1994, janvier 1995, novembre 1995 et janvier 1996.
- Claire Didelot-Vicari et Thierry Schmid: Chronique ornithologique romande: automne 1995 et hiver 1995-1996.
- Jean Philippe Paul: Attaque d'un Faucon pèlerin *Falco peregrinus* sur un Autour des Palombes *Accipiter gentilis*.
- Willy Lehnherr: Faucon pèlerin *Falco peregrinus* chassant des chauves-souris.
- Claire et André Didelot: Corneille noire *Corvus corone* jouant en vol avec une noix.
- Jean-Luc et Arnaud Brahier: Un Hibou Grand-duc *Bubo bubo* aux moeurs diurnes.
- Christophe Huguenin, Thierry Hadorn et Hervé Joly: Un nid de Chouette de Tengmalm *Aegolius funereus* à 800 mètres d'altitude dans le Jura neuchâtelois.

Nos Oiseaux - Volume 44 - Décembre 1997 (numéro 450)

- Olivier Biber: La Centrale ornithologique romande: 50 ans d'activité.
- Lutz Lückner: Première tentative de nidification d'un couple de Gypaètes barbus *Gypaetus barbatus* issus de réintroduction dans les Alpes et remarques comportementales.
- Dominique Brugière: Progression spectaculaire du Guêpier d'Europe *Merops apiaster* dans le val d'Allier et le moyen val de Loire.
- Jean-Yves Berthelot et Gérard Navizet: La parade nuptiale du Héron crabier *Ardeola ralloides* est-elle le terme d'une évolution „sautillante“, ponctualiste?
- Alexandre Roulin et Bertrand Ducret: Quelques cas de nidification de la Chouette hulotte *Strix aluco* hors nichoirs.
- Jean-Philippe Paul: Premier bilan sur la nidification du Harle bièvre *Mergus merganser* dans le Département du Doubs, France.
- Philippe Rimbert: Premier point sur l'évolution de l'effectif nicheur du Héron gardeboeufs *Bubulcus ibis* en plaine du Forez, Loire, France.
- Bertrand Trolliet: Une ponte de Guifette noire *Chlidonias niger* particulièrement précoce.
- Bernard Lugin: Observation d'une Bergeronnette citrine *Motacilla citreola* en Champagne genevoise.
- Yvan Schmidt: Deuxième observation du Goéland railleur *Larus genei* sur le Léman.
- Marco Zenatello, Silvio Basso, Stefano Rasi et Giuseppe Tormen: La nidification du Harle bièvre *Mergus merganser* en Italie.
- Florian Meier et Serge Ansermet: Des Hirondelles choyées.

Nos Oiseaux - Volume 45 - Mars 1998 (numéro 451)

- Michelat, D.: Données comportementales chez le Hibou des marais *Asio flammeus* en période de reproduction.

- Broyer, J. et Chr. Renaud: Conservation du Râle des genêts *Crex crex* et calendrier agricole: contribution à l'étude du rôle des refuges disponibles en période de fenaison.
- Garino, Y.: Vie aérienne du Martinot noir *Apus apus* pendant son séjour estival.
- Landenbergue, D.: Huppe fasciée *Upupa epops* en Suisse romande: vers la fin d'une éclipse?
- Didelot-Vicari, Cl. et Th. Schmid: Chronique ornithologique du printemps et de la nidification 1996.
- Saunier, A.: Un couple de Pies-grièches grises méridionales *Lanius excubitor meridionalis* construit un nid avec de la laine.
- Henry, P.-Y., Y. Bénéat et P. Maire: Consommation de jeunes grenouilles "vertes" *Rana kl. esculenta* par un Chevalier gambette *Tringa totanus*.
- Beaud, M.: Compte-rendu du Festival mondial des oiseaux: Journées internationales de la migration (Word BirdWatch) des 4 et 5 octobre 1997.

Relevés ornithologiques locaux

Pour combler une lacune existante, le Tichodrome publie régulièrement la liste des espèces observées dans les réserves naturelles ou autres hauts lieux de l'ornithologie fribourgeoise. N'hésitez pas à nous envoyer toutes vos observations, anciennes ou récentes, concernant non seulement les oiseaux nicheurs mais aussi les migrateurs et les hivernants. Toutes ces informations seront prises en compte dans les différents dossiers que nous traitons dans cette rubrique. Dans les prochains numéros, nous présenterons l'avifaune des étangs des **Prés-de-Rosex** ("la Gouille à Morandi") à Corcelles-près-Payerne et celle de la **tourbière de Sâles**. Envoyez-nous toutes vos observations. Les commentaires concernant les listes publiées sont également les bienvenus.

Migration automnale à la Berra, petit récapitulatif

Comme tout le monde le sait, le col de la Berra est situé dans les Préalpes fribourgeoises, sur la commune de La Roche. Des observations sur la migration automnale ont été effectuées à cet endroit depuis plus de 50 ans. Elles ont été réalisées initialement par Jean Strahm parfois accompagné de Henri Fragnière. En 1949, ils y tendirent pour la première fois des filets. En 1968, André Fasel fonda le camp de baguage et l'occupa jusqu'en 1983. Dès 1984, l'étude de la migration automnale du Roitelet huppé *Regulus regulus* débuta et nous a permis d'effectuer de nombreuses observations ou captures que nous publions ici sous forme résumée. La société romande d'étude et de protection des oiseaux "Nos Oiseaux" publiera prochainement un article concernant la migration du Roitelet huppé sur ce site.

Jusqu'à ce jour, 110 espèces d'oiseaux y ont été observées en période de migration et, depuis 1984, 73 espèces capturées.

Les migrateurs nocturnes constituent la majorité des captures. Les espèces les plus fréquemment capturées sont les Roitelets huppés et les Rougegorges. Il y a aussi eu de nombreuses Mésanges noires principalement lors de l'invasion de 1993 ou lors d'importantes captures de Pinsons des arbres lors des forts passages d'octobre. L'observation a permis de totaliser 37 autres espèces; ce sont pour la plupart de grands oiseaux passant très haut dans le ciel.

Certaines espèces n'ont encore jamais été signalées en période de migration comme la Caille des blés, le Coucou gris, le Lorient d'Europe, la Foulque macroule, le Chevalier guignette ou l'Hirondelle de rochers, etc. Par contre, des mentions existent pour certaines espèces sédentaires, tels la Chouette hulotte ou le Grand Tétrás.

Groupe de baguage de la Berra
Michel Beaud

Espèces capturées depuis 1984:

Espèces	1984	1985	1986	1987	1988	1989	1990	1991	1992	1993	1994	1995	1996	1997	Total
Epervier d'Europe				1					1				1		3
Tétrás lyre				2											2
Bécasse des bois				1				1		2			1		6
Chouette chevêchette									1	1			1		3
Hibou moyen-duc	1		2			1	1	2							7
Chouette de Tengmair	1	2	2	1	1	2	3		2				2		16
Torcol fourmilier				1				1			1				3
Pic vert				1									1		2
Pic noir								1	1	1	1	1			5
Pic épeche														1	1
Pic tridactyle					1										1
Alouette des champs										1	2				3
Hirondelle de cheminée					5				1			1			7
Pipit des arbres	9	4	2	3	3	2	1	1	1				2		19
Pipit farlouse	6		4	7	6	1	4	5		4	19	9	1	1	61
Pipit spioncelle			3	5	2	3				1	3				18
Bergeronnette printanière	5	2	1	4	9			1		4	4	2	5	1	33
Bergeronnette des ruisseaux		1		1	4										6
Bergeronnette grise	1			12	3		2		2		3			1	23
Troglodyte mignon	1	4	8	6	8	6	9	10	5	19	8	14	9	19	125
Accenteur mouchet	24	39	23	33	77	56	13	25	24	74	35	61	27	66	553
Rougegorge familier	61	160	201	186	374	446	190	71	169	272	271	228	127	227	2922
Rossignol philomèle			1						1						2
Rougequeue noir	20	20	23	23	14	7	13	4	6	15	10	14	9	5	163
Rougequeue à front blanc	1	9	9	4	9	6	5	5	3	3	2	7	1	7	70
Traquet tarius		2				1	1					1			5
Traquet motteux		1			1	2		1	1		1				7
Merle à plastron	3	15	11	5	7	8	7	2	10		5	2	3	1	76
Merle noir	7	44	30	26	35	11	34	8	3	1	45	49	13	21	320
Grive litorne		1	6		3	2			1	24	2	3	2	1	45
Grive musicienne	14	28	49	28	42	19	20	10	13	21	48	29	8	14	329
Grive mauvis				4			1	1		4	6	1	5		22
Grive draine	2	3	1	2	1		1	3		4		5		1	21
Hypolaïs icterine									1						1
Fauvette babillarde			1	1			1	8	2		2	1	1	3	20
Fauvette grisette									1						1
Fauvette des jardins	1	2	1	2	2			1							2
Fauvette à tête noire	1	2	4	1	3	3	1	3	1	2	4	2		3	29
Pouillot véloce	3	17	19	17	36	16	13	2	5	33	9	15	17	20	219
Pouillot fitis	6	54	25	10	43	6	4	7	12	3	20	9	1	8	202
Roitelet huppé mâle	5	56	64	101	251	247	332	35	125	285	318	270	166	95	2345

Roitelet huppé femelle	6	44	50	71	153	166	154	28	76	170	216	136	82	80	1426	
Roitelet triple-bandeau mâle	7	44	43	28	73	28	20	10	11	57	23	26	7	12	382	
Roitelet triple-bandeau femelle	8	22	25	18	63	17	13	11	6	43	31	16	3	14	282	
Gobemouche gris				1	2	1	1	1				2			8	
Gobemouche noir		2	11	2	8	16		9	10		9	4	1	1	73	
Mésange à longue queue						1				8					9	
Mésange boréale alpestre	7		6	3	2	7	1	3		8		1	6		37	
Mésange huppée	3		4	6	3	2	3	1	5	4	10	1	2	6	47	
Mésange noire	24	318	73	127	262	103	40	48	27	1174	38	38	404	19	2671	
Mésange bleue		15		1	12	6	14		1	27	64	4	4	4	152	
Mésange charbonnière		5		6	71	1	12			57	1		4		167	
Sittelle torchepot		9		2	1					22			2		36	
Grimpereau des bois	6	12	2	2	6	6	3	3		14	11	5	3	2	69	
Grimpereau des jardins						1									1	
Mésange rémiz						1									1	
Geai des chênes		3	2	2						1	1			1	2	12
Cassenoix moucheté	2	1			1	3	1	1	1				2		10	
Etourneau sansonnet					2		2				8		7		19	
Pinson des arbres	12	19	18	31	413	5	103			13	85	76	32	10	34	839
Pinson du Nord					1	18	1	4	2		4	32	2			64
Serin cini									1			1				2
Venturon montagnard		2	2	1							2				1	8
Verdier d'Europe										1						3
Chardonneret élégant				1	2	3							2	1	1	13
Tarin des aulnes	1			2	16	52		88		3	22	43	3	3	25	257
Linotte mélodieuse				1	1						1	3	1			7
Sizerin flammé	1					1										1
Becroisé des sapins				1				2	7	1			1			12
Bouveuil pivoine	1	3			5	4		2	3	1		4	3	1		26
Grosbec casse-noyaux			1		1	11		68				8				91
Bruant jaune						2										2
Bruant fou	1							1	1							2
Bruant ortolan			1	1												2
Bruant des roseaux						2									2	5
TOTAL / 73 espèces	249	967	730	814	2112	1209	1196	333	547	2490	1396	1016	930	702	14442	

Autres espèces observées ou capturées:

Grand Cormoran	
Héron cendré	
Cigogne noire	
Cigogne blanche	
Oie indéterminée	
Bondrée apivore	
Milan noir	
Milan royal	
Busard des roseaux	
Busard St-Martin	
Busard cendré	
Autour des palombes	capture par A. Fasel
Buse variable	
Aigle royal	
Balbuzard pêcheur	
Faucon crécerelle	capture par A. Fasel
Faucon émerillon	
Faucon hobereau	
Faucon pèlerin	

Gelinotte des bois	
Bécassine des marais	
Goéland leucophée	
Pigeon colombin	
Pigeon ramier	
Pigeon biset voyageur	
Hibou des marais	
Martinet noir	
Martinet alpin	
Alouette lulu	capture par A. Fasel
Hirondelle de rivage	
Hirondelle de fenêtre	capture par A. Fasel
Tichodrome échelette	
Mésange nonnette	capture par A. Fasel
Cornelle noire	
Corbeau freux	observation J. Strahm
Pie bavarde	observation J. Strahm
Moineau friquet	observation J. Strahm
TOTAL ESPECES	37

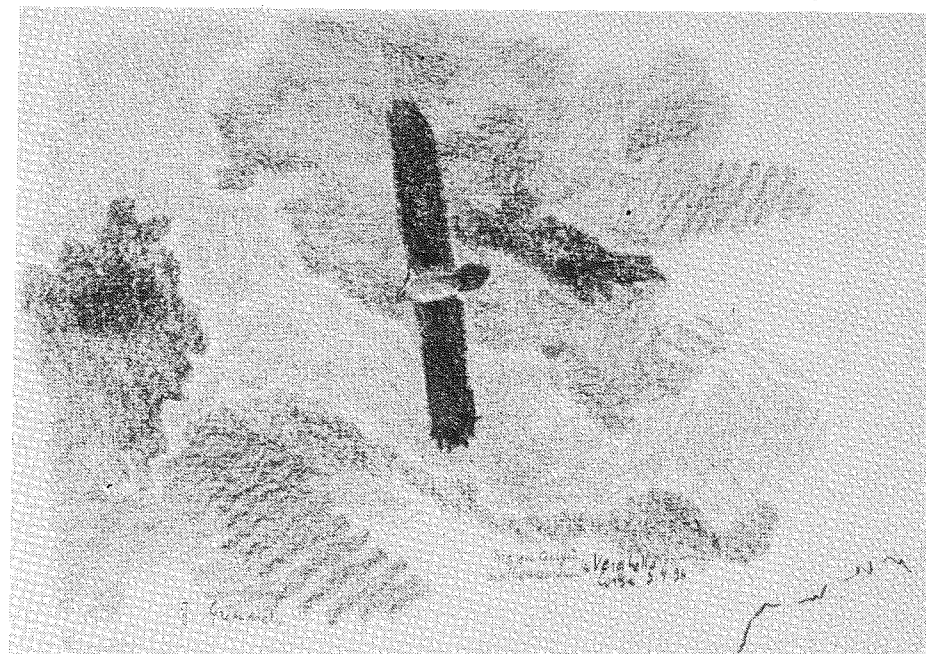
Chronique ornithologique: informations

Les personnes ne possédant pas d'ordinateur peuvent nous envoyer les observations au moyen de la fiche d'observation que vous trouverez dans les "Tichodromes" précédents. Les autres personnes peuvent se procurer le masque que nous utilisons pour entrer les données dans les logiciels FileMaker Pro ou Excel. Vous pouvez également utiliser d'autres programmes, toute observation écrite sera prise en compte. Prière de ne pas oublier les coordonnées géographiques (p. ex. "572.5, 186.0"; voir les cartes 1:25 000) et l'altitude. Pour plus d'informations se référer à la page 13 du "Tichodrome", no 1 ou à Adrian Aebischer.

Toute correspondance est à adresser au COF (Cercle Ornithologique de Fribourg), Case postale 96, 1707 Fribourg à l'attention de Adrian Aebischer (tél.: 026 / 481 23 66 ou 026 / 300 88 67).

Chronique ornithologique: automne - hiver 1997-98

Plongeon arctique *Gavia arctica*: 2 ind. le 21.12. à Yverdon (JG). **Grèbe esclavon** *Podiceps auritus*: 2 ind. le 21.12. à Grandson (JG). **Grande Aigrette** *Egretta alba*: 1 ind. le 21.12. à Faoug (JG); 1 le 27.12. à Salavaux et le 3.4. à Sugiez (PhD) ainsi que des nombreuses observations au lac de Neuchâtel. **Grand Butor** *Botaurus stellaris*: 1 ind. le 27.12. au Fanel (GF,JG,MB) et 1 le 3.2. au Fragnièresmoos (YW). **Blongios nain** *Ixobrychus minutus*: 1 ind. le 5.8. à l'Auried, Kleinbödingen (GF,MCR). **Cigogne blanche** *Ciconia ciconia*: 7 ind. le 14.8. à Prez-vers-Noréaz (HV); 5 ind. le 19.8. à Seedorf (LFB); 1 et 4 ind. les 22 et 25.8. à Bulle (CB); 6 ind. le 31.8. à Bödingen (HB); 1 ind. bague le 9.6. à Chénens, il s'agit d'un oiseau né en Alsace en 1996 (MB). **Cigogne noire** *Ciconia nigra*: 1 jeune le 8.8. à Domdidier (CC,LB). **Oie cendrée** *Anser anser*: env. 40 ind. le 27.12. au Fanel (GF,JG,MB); jusqu'à 143 ind. à Faoug et à Greng (AA,ECo,JG,MB). **Oie des moissons** *Anser fabalis*: 24 ind. le 27.12. au Fanel (GF,JG,MB). **Tadorne de Belon** *Tadorna tadorna*: 1 ad. et 12 imm. le 11.9. à Broc et 2 le 21.12. à Yverdon (JG). **Canard pilet** *Anas acuta*: au moins 20 ind. le 21.12. à Yverdon (JG). **Fuligule nyroca** *Aythya nyroca*: 1 mâle le 27.12. au Fanel (GF,JG). **Harle huppé** *Mergus serrator*: 1 femelle le 13.12. à Broc (JG). **Milan royal** *Milvus milvus*: 2 ind. jusqu'au 22.11. à Riaz et 3 ind. le 4.1. à Pont-la-Ville (JG). **Aigle criard** *Aquila clanga*: 1 ind. pendant tout l'hiver au Niederried-Stausee (plusieurs observateurs). **Balbusard pêcheur** *Pandion haliaetus*: 2 ind. le 21.9. à la Berra (Groupe Berra). **Gypaète barbu** *Gypaetus barbatus*: 1 ind. le 10. et 11.2. au Walop (Kaiseregg) (PJ). **Faucon hobereau** *Falco subbuteo*: 1 ind. le 16.9. au sommet du Vanil Noir (GF). **Faucon émerillon** *Falco columbarius*: 1 ind. le 17.10. à la Berra (Groupe Berra). **Râle d'eau** *Rallus aquaticus*: 4 hivernants à Estavayer-le-Lac (CyG). **Courlis cendré** *Numenius arquata*: 44 le 27.12. à La Sauge (GF,JG,MB). **Chevalier guignette** *Actitis hypoleucos*: 1 ind. le 6.7. aux Neigles et 1 le 23.12. à la Maigrange à Fribourg (MB). **Bécassine des marais** *Gallinago gallinago*: 5 ind. le 3.2. à Fragnièresmoos (YW). **Bécassine sourde** *Lymnocyptes minimus*: 1 ind. trouvé mort (choc contre ligne électrique) le 28.9. à Cutterwil (MHNF); 2 ind. le 7.12. à Riaz (JG). **Bécasse des bois** *Scolopax rusticola*: 1 ind. au vol à Villars-sur-Glâne (MB). **Goéland cendré**



dessin: Jérôme Gremaud

Larus canus: 2 ad. le 26.1. à Morlon (JG). **Goéland brun** *Larus fuscus*: 1 ind. le 13.12. à Broc (JG). **Sterne caspienne** *Sterna caspia*: 2 ind. le 19.9. à Broc (JG). **Martinet alpin** *Apus melba*: 80 ind. le 31.8. à la Berra (Groupe Berra). **Huppe fasciée** *Upupa epops*: 1 ind. le 7.8. à Forel (YD). **Pic épeichette** *Picoides minor*: 1 chanteur le 8.11. à Beaumont à Fribourg (MB). **Hirondelle de cheminée** *Hirundo rustica*: encore 5 ind. le 9.11. à Estavayer-le-Lac (CyG). **Hirondelle de rochers** *Ptyonoprogne rupestris*: encore 1 ind. le 14.10. au barrage de Rossens (MB). **Cassenoix moucheté** *Nucifraga caryocatactes*: 1 ind. au vol le 10.9. à Avry-devant-Pont (MB). **Mésange à moustaches** *Panurus biarmicus*: 2 ind. le 4.12. à l'Auried, Kleinbödingen (VM). **Tichodrome échelette** *Tichodroma muraria*: 1 ind. 1.3. à Tannenvorsass, Alterswil (CB,CG,DSd,MB,PG); 1 les 7. et 21.3. au pont de Pérolles à Fribourg (CG,MB). **Rougequeue noir** *Phoenicurus ochruros*: 1 ind. le 25.11. à Tavel (AA) et 1 ind. les 31.12., 1.1. et 4.1. à Illens (MB). **Accenteur alpin** *Prunella collaris*: 1 ind. le 3.11. aux Morteys, Charmey à 1900 m (JG). **Bergeronnette grise** *Motacilla alba*: 1 ind. le 22.11. à Riaz et 1 le 9.1. à Morlon (JG); 1 ind. le 1.2. à 840 m à Alterswil et 1 le 8.2. à Illens (CP,MB). **Bergeronnette printanière** *Motacilla flava*: 2 ind. le 11.10. à Riaz (JG) et 1 le 14.10. à Avry-devant-Pont (MB). **Pie-grièche grise** *Lanius excubitor*: 1 ind. au vol avec une Mésange bleue morte dans ses pattes le 27.12. au Fanel (GF,JG,MB). **Grosbec casse-noyaux** *Coccothraustes coccothraustes*: 100 ind. de passage le 5.10. à la Berra (Groupe Berra) et 10 le 2.1. à Morlon (JG). **Chardonneret élégant** *Carduelis carduelis*: 4 et 2 ind. les 7. et 8.12. à Riaz (JG).

OBSERVATEURS:

AA: Aebischer Adrian; **CB:** Brinkerhoff Christine; **CC:** Corminboeuf Charly; **CG:** Grand Christian; **CP:** Perroud Claude; **CyG:** Guinnard Cyril; **DSd:** Schmid Danielle; **ECo:** Collaud Eliane; **GF:** Frossard Georges; **HB:** Biemann Heribert; **HV:** Vigneau Henri; **JG:** Gremaud Jérôme; **LB:** Broch Laurent; **LFB:** Bersier Louis-Félix; **MB:** Beaud Michel; **MCR:** Rolle Marie-Claude; **MHNF:** Musée d'histoire naturelle de Fribourg; **PG:** Grand Pascal; **PhD:** Desbiolles Philippe; **PJ:** Jordan Pierre; **YD:** Duc Yvan; **YW:** Wider Yvar; **VM:** Martignoli, V.

Errata: L'observation du Roselin cramoisi mentionnée dans le "Tichodrome" no 9 sous les initiales "MB", n'est pas due à M.Beaud, mais à M. Bucher.

**Délai pour la prochaine chronique ornithologique
(migration de printemps et nidification 1998):**

25 septembre 1998

Nous attendons vos observations!

Bibliographie à consulter:

Atlas des Oiseaux nicheurs du canton de Fribourg et de la Broye vaudoise (1993) en vente au COF, prix: Fr. 60.-.

Avifauna der Schweiz, eine kommentierte Artenliste (avec les noms français des espèces). Vol 1 et 2. Attention: une nouvelle édition est en préparation pour la fin de l'année!

✂ -----

Bulletin d'inscription pour l'excursion du 24 mai 1998

Je m'inscris à l'excursion à la rive droite de la vallée de la Jogne:

Nom et prénom: _____

Adresse: _____

NPA + localité: _____

Téléphone: _____

Nombre de personnes: _____

Inscription à faire parvenir jusqu'au 20 mai à:

Simon-Pierre Parrat, rue des Epouses 6, 1700 Fribourg

Bulletin d'inscription

à adresser au Cercle ornithologique, case postale 96, 1707 Fribourg

Je désire devenir membre du Cercle Ornithologique de Fribourg

Nom: Prénom:

Adresse:

No de téléphone:

Date et Signature:

Année de naissance (pour les membres du groupe des jeunes):

Cotisation annuelle:

Fr. 20.--; pour les membres du groupe des jeunes (jusqu'à 25 ans): Fr. 5.--



Michel Ceriani SA

Entreprise de construction, Spécialiste en Rénovations

Notre entreprise est à votre service pour tous travaux de:

Maçonnerie, Béton Armé, Chapes, Crépissages (Isolant, Ancien, Finition ou Biologique), Isolation périphérique de façade, Travaux d'assainissement, Carrelages, Revêtement et places, Terrassement, Travaux spéciaux et acrobatiques, Entretien d'immeuble, Taille de Pierre, Taille d'arbres, Tubage de cheminée, Etc.



!!! N'hésitez pas à nous demander un devis gratuit !!!

+ Fax: (026) 481.12.67 Rte Joseph Chaley 45 1700 Fribourg