

CERCLE ORNITHOLOGIQUE DE FRIBOURG

Adresse: Case postale 96, 1707 Fribourg
CCP: 17-7694-3

Comité:

Parrat Simon-Pierre, rue des Epouses 6, 1700 Fribourg	président
Beaud Michel, rte de la Veveyse 6, 1700 Fribourg	vice-président
Gendre Charles, rte du Platy, 1752 Villars-sur-Glâne	secrétaire
Grandjean André, Ste-Apolline 8, 1752 Villars-sur-Glâne	caissier
Aebischer Adrian, Rte de Schiffenen 17, 1700 Fribourg	
Broch Laurent, rte des Pervenches 5, 1700 Fribourg	
Kalberer Roland, Bummin, 1745 Lentigny	
Piller Christian, Planche au Rosset, 1693 Orsonnens	
Roulin Alexandre, Creux du Van, 1530 Payerne	
Schaller Dominique, Les Russilles, 1724 Praroman-Le Mouret	
Vigneau Henri, rte de Ponthaux, 1757 Noréaz	

Responsable du Groupe des Jeunes:

Gremaud Jérôme, sur Perrausaz, 1632 Riaz

Cotisation annuelle: Fr. 20.-

Fr. 5.- pour les membres du Groupe des Jeunes (jusqu' à 25 ans)
(Bulletin d'inscription à la 3ème page de couverture)

"Le Tichodrome" paraît deux fois par an (avril et octobre)

Tirage: 300 exemplaires

Imprimerie: Echo de Charmey, Philippe Rime, Les Planches, 1637 Charmey

Réalisation de la couverture: Jérôme Gremaud

Suite à un contretemps, dont le seul responsable est le soussigné, ce numéro du "Tichodrome" apparait avec plusieurs semaines de retard. Veuillez m'en excuser.

Adrian Aebischer

Programme d'activité du COF printemps-été 2000

Conférences:

Les conférences auront lieu à Fribourg, au Café des Tanneurs au 1er étage, à la Place du Petit-St-Jean (en Vieille Ville), à 20h15.

Merci d'être ponctuels. Il existe des places de parc à l'ancienne patinoire des Augustins près du Pont de Berne (pont couvert), à 3 minutes à pied.

Me 4 octobre: **Dias de vacances**

Ce sera l'occasion, pour les membres qui le désirent, de présenter leurs dias de vacances (max. 50 par membre).

Me 8 novembre: **Nature dans le Grand Nord canadien**

par Christian Grand

Quelques amis ornithologues de notre cercle vont se rendre cet été vers un autre cercle, le cercle polaire arctique, ils se rendront notamment dans la région de l'Île Victoria, puis, dans la région de Rocheuses canadiennes. Ils nous présenteront leur voyage et leurs rencontres avec la faune de ces contrées.

Excursions:

Ve 9 juin: Baguement des Faucons crécerelles

organisée par Henri Vigneau

Nous irons à la rencontre de cet oiseau qui niche indifféremment en falaise, sur des arbres ou sur des bâtiments.

Rendez-vous à 18h00 devant le Musée d'histoire naturelle de Fribourg.

Renseignements complémentaires: Henri Vigneau, tél: 026 / 470 26 86.

Ve 30 juin: Baguage des Martinets noirs

organisée par Michel Beaud

Le Martinet noir, oiseau de l'été, ne passe sous nos latitudes que trois mois, il arrive au début mai et repart pour l'Afrique à la fin juillet. Cette courte période est exclusivement réservée à la reproduction. Le Martinet noir passe toute sa vie en l'air et ne se pose que pour nicher, on estime qu'en une année un Martinet noir parcourt 333.000 km, soit près de 8 fois le tour de la terre.

Dans la première partie de la soirée, Adrian Aebischer, nous commentera l'exposition "Oiseaux sans frontières", exposition traitant du phénomène de la migration. Ensuite, nous observerons les martinets et baguerons quelques jeunes se trouvant dans les nichoirs entourant le Musée.

La visite se fera par n'importe quelle condition météorologique. Rendez-vous devant l'entrée du Musée d'histoire naturelle de Fribourg à 20h00.

Renseignements: Michel Beaud, tél. 026/ 300 90 43.

Sa 30 septembre: : Inauguration de la cabane de baguage de la Berra

La construction de la cabane de baguage était au centre de nos préoccupations l'année dernière. Les membres du Groupe de baguage de la Berra ont travaillé d'arrache-pied et celle-ci était fonctionnelle en automne 1999. Quelques travaux de finitions seront encore réalisés cet été.

Lors de l'inauguration nous présenterons un bref historique du baguage à la Berra, des espèces que nous y avons capturées ou celles qui ont été observées. Nous aurons certainement l'occasion, si la météo le permet, d'assister au passage en direct de quelques migrants. L'inauguration se terminera avec le verre de l'amitié.

Pas de guide, rendez-vous sur place à 15h00. Cabane de la Berra: carte 1/25'000 de Gruyères No 1225, coordonnées: 580,125/169,675, altitude 1630 m. Attention: 45 min. de marche depuis les Botteys ou 1h15 depuis le Creu-Rappo. Prévoir de bons souliers et habits chauds.

Renseignements: Michel Beaud, tél. 026/ 300 90 43.

Prochaines sorties du Groupe des Jeunes:

Ve 9 juin: A la découverte des chauves-souris

Les chauves-souris... Qui est-elle vraiment, cette grande méconnue?

Sortie ouverte à toute la famille! Venez tous, petits et grands, vous accoutumer à la vie nocturne de ce mammifère volant.

Cette soirée vous fera découvrir son habitat ainsi que son terrain de chasse... et bien d'autres surprises.

Matériel: vêtements chauds, carnets d'observation et crayons, pique-nique

Rendez-vous: 20h30 devant l'église de Riaz

Retour: 23h au même endroit

Prix: 5 francs ou 10.-- par famille

Renseignements et inscriptions chez Joël Bach, Montmarson, 1633 Marsens; tél. 026 / 915 20 23.

Sa 26 août: Le castor

Pendant cette sortie, tu auras l'occasion de découvrir notre ami le castor, sa vie, sa manière de se nourrir ou de se laver.

Age: 9-12 ans, au maximum 12 enfants

Matériel: Bonnes chaussures, pull, pique-nique

Rendez-vous: 16h15 à la gare de Bulle

Retour: 22h au même endroit

Prix: 8 francs

Renseignements et inscriptions jusqu'au 15 août chez Roxane Stooss, Rte derrière la Roche 52, 1637 Charmey; tél. 026 / 927 23 88.

Sa 16 septembre: Sortie au jardin botanique de Fribourg

Détails, renseignements et inscriptions chez Pascale Larcher, Rue Marcello 1, 1700 Fribourg; tél. 026 / 322 80 34.

Rapport du président

Assemblée générale du 1^{er} mars 2000
Restaurant des Tanneurs, Fribourg

Il est de tradition de commencer ce rapport par une revue de notre fichier, nous indiquant qui nous a quitté, volontairement ou pas. Je renonce ici à nommer tout le monde. Retenons que 8 personnes ont démissionné, 3 sont décédées et 14 ont adhéré à notre Cercle. En définitive, nous sommes actuellement plus de 260 personnes inscrites au Cercle Ornithologique de Fribourg.

Je ne voudrais pas évoquer nos disparus sans avoir une pensée toute spéciale pour un personnage qui nous a beaucoup marqués par sa gentillesse, sa bonhomie, son bon sens et son hospitalité; je veux évoquer ici l'image de Joseph Brodard, de Malagotta à La Roche: voilà un homme qui avait un travail dur, qui avait trimé toute sa vie pour tirer de la terre de quoi faire vivre sa famille, un armailli empreint des valeurs de sa terre et qui, dans sa simplicité naturelle nous a accueillis pendant des années dans son "beau chalet" de la Berra. Que de nuits passées à chanter, que de bouteilles fraternellement honorées, que d'oiseaux simplement admirés ensemble. Adieu, Joseph!

Comme l'a rappelé notre secrétaire dans son procès-verbal, j'avais terminé mon rapport de l'année dernière par l'expression d'une rancœur à l'encontre du Département de l'Intérieur et de l'Agriculture à propos du nouveau Règlement d'application de la Loi sur la chasse et la protection des oiseaux. Je déplorais certaines dispositions qui m'apparaisaient beaucoup trop restrictives par rapport à l'activité des protecteurs de la nature. Après un échange de propos parfois vifs lors de l'Assemblée générale 1999, une délégation du COF a pu rencontrer M. Pascal Corminboeuf, Conseiller d'Etat; il était accompagné de son Chef de service, M. Paul Demierre. La discussion a été constructive et le règlement corrigé dans le sens de ce que nous considérons comme nécessaire. Je vous renvoie à ce propos au Post Scriptum que vous trouverez après mon rapport de l'an dernier, p. 8 du tichodrome No 12 d'avril 1999. Nous voulons continuer le dialogue ainsi instauré; nous ne doutons pas que ce sera possible.

A ce propos, le groupe de travail "pour des forêts riches en espèces" nous tient régulièrement au courant de l'avancement de son étude. Les milieux de protection de la nature y sont représentés, mais votre comité pense que la lenteur inhérente à la procédure de travail mise en place (groupe, sous-groupes, rapports, sous-rapports, délais flous, etc.) risque bien de déboucher sur des propositions concrètes de protection du Grand Tétras ... quand il n'y aura plus de Grand Tétras! Parmi les mesures nécessaires, il faut revenir à des forêts tranquilles et des milieux ouverts. Peut-être la passage de Lothar aura-t-il eu au moins cet effet bénéfique: les forêts dangereuses à parcourir, nombre de routes de montagne inaccessibles, cela va limiter la pénétration humaine et rendre aux grands gallinacés les conditions de vie qui leur sont nécessaires.

Indépendamment de l'ouragan, la loi impose maintenant aux cantons de réglementer plus strictement l'accès aux forêts. En fait, les innombrables routes forestières construites ces dernières années doivent être dans leur grande majorité interdites à la circulation des véhicules. Le COF soutient absolument cette disposition légale et demande donc au Conseil d'Etat d'aller plus vite en besogne. Il est nécessaire que le plus possible de routes soient rapidement physiquement barrées, et non pas simplement mises sous interdiction signalée. Bien que cette seule mesure puisse constituer déjà un pas en avant permettant la verbalisation des auteurs d'infractions.

En plus des forêts, il est quelques sites qui nous posent quelques problèmes. Je n'en citerai que trois aujourd'hui. **Les gorges de la Singine**, où niche encore le Chevalier guignette fait l'objet d'âpres négociations. Une commission est au travail, où nous sommes représentés par Philippe Vuilleumier, chargé d'affaires de Pro Natura. La levée de boucliers provoquée par quelques uns met une telle pression que nous nous acheminons hélas peut-être vers une solution qui nous semble minimaliste. Pour l'instant, un relevé précis des territoires de la guignette sera effectué pour fournir plus notre argumentaire. **La Rive sud du lac de Neuchâtel** est en butte aux attaques violents d'Acqua Nostra. Les concepteurs de la campagne de dénigrement contre les mesures de protection qui allaient être prises ont au moins réussi à échauder à ce point le Conseil d'Etat fribourgeois que le tout est retardé pour plusieurs années. Quant à l'intensité de la protection qui sera atteinte, elle sera réduite, vu les concessions faites aux opposants. C'est au travers de la Sté romande pour l'étude et la protection des oiseaux "Nos Oiseaux" que nous suivons ce dossier. Notre ami Pascal Rapin fait d'ailleurs partie de la commission de gestion de la réserve de Cudrefin et est en tant que tel directement impliqué dans ce dossier. Pour le **lac de Pérolles**, je laisse la parole au président de sa commission consultative.

Ces dernières années, le COF a été pas mal occupé par diverses constructions et installations. La convention que nous avons passée avec l'Etat de Fribourg à propos du **pont de Pérolles** a porté ses fruits: les travaux d'installation de nichoirs pour diverses espèces sont terminés et nous avons touché les subsides convenus. Place maintenant aux oiseaux et autres chauves-souris. Signalons d'ailleurs que la Chouette hulotte a niché dans le pont de Pérolles en 1999. Notre **radeau à Sternes** du lac de la Gruyère est exposé à toutes sortes d'avaries. Il a fallu par exemple refaire le système d'amarrage. Le travail s'est terminé le jour même de l'arrivée des premières sternes. Il y a eu 3 jeunes à l'envol. Le radeau a brillamment résisté à Lothar, même si un bateau "fou" est venu s'y échouer. Il a fallu malgré tout remplacer divers éléments d'amarrage et de signalisation. Quant à la **cabane de la Berra**, elle est opérationnelle, vous le savez. L'autorisation de construire avait été donnée au mois de mai et le délai de recours pour les opposants échéait le 30 juin. Le week-end suivant, les travaux commençaient et la cabane était prête pour accueillir les bagueurs pour la fin août. Elle a déjà "fait" une saison et son inauguration officielle aura lieu cet automne. Je voudrais dire ici merci à tous ceux qui ont travaillé à cette réalisation, en tout premier lieu le chef du projet, Michel Beaud, notre architecte du cru Claude Perroud, nos artisans maison Christian Grand et Michel Cériani. L'aide déterminante d'une bonne dizaine de copains (et copines) a fait le reste.

Pour plus de détail, je renvoie au Ticho N° 15 où figurera une liste exhaustive des donateurs et de tous ceux qui ont participé à la construction.

A propos de la cabane de la Berra, je voudrais rappeler deux choses. L'argent d'abord, pour signaler le don de la Station ornithologique de Sempach, de CHF 1.000.-- qui nous a permis de couvrir une partie des frais engendrés par les oppositions. Quant aux coûts de construction, le devis s'élève à CHF 52.000.-- et nous avons pour l'instant reçu environ CHF 41.000.-- de dons. Que tous les généreux donateurs soient remerciés, y compris ceux dont nous attendons encore la réponse. Je ne voudrais pas passer sous silence les contributions remarquables de M. Paul Gérardet (CHF 2.000.--), celle de Nos Oiseaux (CHF 2.000.--) et surtout celles de la Société des Amis du Musée d'Histoire naturelle de Fribourg (CHF 8.000.--) et de la Loterie Romande qui nous a envoyé un chèque au montant magnifique: CHF 25.000.--!

La seconde remarque a trait à l'utilisation de la cabane. Je rappelle que l'autorisation de construire nous a été octroyée sous la condition que nous avions fixée nous-même de ne l'utiliser qu'aux fins du baguement automnal. Cette règle doit être respectée absolument et le sera.

Pour renforcer les liens avec ceux qui sont professionnellement en charge de la protection de la Nature, nous avons organisé cet été une rencontre avec les gardes-faune du canton. Tous invités, ils étaient presque tous présents, certains ayant été retenus par des vacances ou la maladie. Un bon échange de points de vue a pu avoir lieu autour d'un feu et de quelques gâteries liquides. Nous en sommes revenus très satisfaits d'avoir pu nous apprécier mutuellement et décidés à nouer des contacts encore plus serrés. C'est dans cette optique que Pierre Jordan nous présente ce soir son métier de garde-faune.

Je ne reviens pas sur nos conférences et excursions. Si les premières semblent bien appréciées et sont très fréquentées, les secondes ont plus de mal à drainer beaucoup de participants. Je constate cependant une chose: des buts d'excursion "hors normes" et prometteurs de belles observations peu courantes sont bien suivies; songeons à l'excursion "A la recherche du Gypaète barbu" qui a conduit jusqu'en Valais env. 25 amateurs fribourgeois! Notre politique d'information en direction du grand public porte aussi ses fruits, comme l'a montré récemment la Nuit de la Hulotte: certains des participants y sont venus grâce aux articles parus dans les journaux.

Cette politique se traduit par une présence plus intensive et plus active dans les médias. Vous avez peut-être remarqué que chacune de nos manifestations, excursion ou conférence, est signalée dans l'Agenda de La Liberté, dans 1700 (journal de la Commune de Fribourg), dans la brochure mensuelle éditée par l'Office du Tourisme, etc. Des articles paraissent dans les journaux locaux, et même dans la presse plus répandue comme Coopération. A chaque fois, nous avons des échos; de plus en plus, des gens nous abordent par ce biais et prennent part aux manifestations annoncées. Dernier né des médias à disposition, l'Internet est mis aussi à contribution. Si nous n'avons pas (encore ?) notre site propre, celui de Nos Oiseaux nous offre une hospitalité très appréciée. En tapant www.nosoiseaux.ch, vous

trouvez des informations provenant de la Société Nos Oiseaux elle-même, des liens intéressants avec de nombreux sites ornithologiques en-dehors de Suisse, et aussi notre programme complet, des contributions (rapport Berra, nichoirs "spécial Martre" pour la Chouette de Tengmalm, etc.); en février, la photo du mois était une superbe Chouette chevêchette de Michel Cériani.. Je vous invite donc toutes et tous à aller de temps en temps sur ce site qui, dans les 4 premiers mois de son existence a été parcouru par près de 30.000 visiteurs!

L'année 1999 a été marquée en Europe par la grande pétition adressée aux autorités françaises et européennes en vue d'une meilleure application, en France, des directives de protection des oiseaux. En effet, les chasseurs s'étaient mobilisés pour conserver ce qu'ils appellent leurs droits ancestraux, leurs us et coutumes, en un mot leurs pratiques et périodes de chasse en total désaccord avec les lois européennes (donc françaises) et surtout en totale contradiction avec les règles élémentaires de protection et de conservation de la nature. Les chasseurs avaient réuni 1.000.000 de signatures. Nous venons d'apprendre que la pétition des protecteurs des oiseaux a réuni, elle, 2.000.000 de signatures, et avec des moyens financiers sans commune mesure avec ceux des adversaires français. Dans ces deux millions, nous y sommes pour quelques dizaines et nous en sommes fiers.

En France toujours, mais dans le Doubs cette fois-ci, une campagne d'empoisonnement des campagnols à la bromadiolone est en place depuis maintenant 3 ans. Les agriculteurs qui ne veulent pas y participer sont financièrement punis. Quant aux animaux sauvages, ils y participent bien malgré eux et en subissent de graves conséquences: les cadavres de Buses variables, de Milans royaux, de sangliers, de renards et autres animaux empoisonnés par le produit ne se comptent plus. Le COF a écrit à M. le Préfet du Département du Doubs, lui représentant l'atteinte gravissime portée aux animaux sauvages et lui demandant de faire cesser la tuerie. Une copie de notre missive a été envoyée au Ministère parisien compétent. Inutile de dire que nous n'avons pas eu de réponse! Peut-être la Confédération aura-t-elle plus de succès, elle qui, par la plume de Ph. Roch, a écrit à Mme Dominique Voinet?

Dans le registre "protection", je voudrais saluer le travail considérable fait par une série de collègues. Ces travaux débouchent sur une meilleure connaissance de notre avifaune, donc sur sa meilleure protection. A cet égard, les études du GBRO sur les rapaces diurnes et nocturnes de la Broye sont un exemple. Signalons aussi la connaissance beaucoup plus précise que nous avons du Faucon hobereau suite à un long travail (plus de 10 ans) sur le terrain qui va faire l'objet d'un article fort bien documenté et passionnant dans la revue Nos Oiseaux; il est signé Henri Vigneau et Yvan Duc. Le premier nommé, aidé par Jean-Claude Chatagny, est d'ailleurs en train d'inonder la région fribourgeoise de nichoirs à Faucon crécerelle. Avis à ceux qui veulent donner un coup de main ou qui ont une place pour fixer un nichoir.

Parmi les études faites récemment, je voudrais en citer deux qui ont fait l'objet d'une présentation au récent Colloque interrégional d'ornithologie à Yverdon-les-Bains. Près de 150 ornithologues en provenance surtout de Suisse romande et de France voisine

ont ainsi pu se documenter sur le statut du Faucon crécerelle dans la Broye (GBRO) et sur l'expérience de radeau à sternes du lac de la Gruyère (M. Beaud).

A propos de publications, je voudrais lancer un appel à toutes celles et tous ceux qui ont fait des observations de l'invasion de Pinsons du Nord: merci de communiquer tout ce que vous avez à Adrian Aebischer. Un article est en préparation à ce sujet pour Nos Oiseaux.

En terminant, je redis merci à vous toutes et tous pour votre engagement quotidien dans la protection de la Nature en général, des oiseaux en particulier. Si la bêtise humaine peut tuer hommes et bêtes, si la technique a des ratés catastrophiques pour l'humanité et son cadre de vie, nous nous devons de rester vigilants et de faire tout ce que nous pouvons pour protéger la Nature et donc, en dernier ressort, l'Homme. C'est dans ce sens que je vous proposerai tout à l'heure de voter un important soutien financier à nos amis français de la LPO pour permettre l'achat d'habits et d'outils pour l'assainissement des plages et pour le soin aux animaux: le désastre de l'Erika touche des côtes situées à 700 km et plus de chez nous, mais c'est aussi notre affaire que de soutenir ceux qui sont au front. Merci de faire bon accueil à ma proposition.

Simon-Pierre Parrat

Compte-rendu de l'excursion "A la recherche du Gypaète" du 13 février 2000 en Valais

Cette manifestation a rencontré un très grand succès puisque, malgré les bourrasques de neige que nous avons essuyées à l'aller, 29 participants y ont pris part. Bertrand Posse, que nous remercions pour sa disponibilité, nous a conduit dans un site où deux Gypaètes étaient régulièrement observés. Par malchance, même en Valais, les nuages obstruaient le ciel rendant l'observation de ces oiseaux pratiquement impossible. Nous avons pu toutefois nous familiariser avec les lieux et observer deux Craves à bec rouge (une première pour beaucoup d'entre nous), assister au rassemblement de centaines de Chocards à bec jaune, entendre le Bruant fou et contempler les Grives drainées à la recherche de nourriture dans les pinèdes chargées de gui. Ce sera pour une prochaine fois?!

Au retour, arrêt obligatoire à Vaulruz, devenu l'espace d'un hiver la Mecque des passionnés d'oiseaux. Ce soir là, la rivière de Pinsons du Nord arrivait depuis « Bulle » et coulait pendant de longues minutes au-dessus de nos têtes, un spectacle inoubliable.

Michel Beaud

Compte-rendu de l'excursion "La nuit de la Hulotte" du 19 février 2000

L'organisation de cette soirée incombait à un ornithologue de la Broye, Bertrand Ducret. Ce fut parfait ... sauf que les conditions de cette soirée firent que les seules observations ont eu lieu dans la région de Rossens: rien dans la Broye au jour J, mais belles observations le lundi suivant! Nous ne parlons ici que des observations faites le samedi 19 février.

C'est une quinzaine de personnes qui se sont rencontrées au restaurant du Belvédère à Rossens. Le premier acte a consisté à placer stratégiquement quatre groupes sur les hauts des falaises de la Petite Sarine. Dilemme: est-ce ici qu'on entendra la Chouette? Est-ce plutôt là? Et chaque groupe de se rendre à son poste d'attente. La nuit d'hiver tombe plutôt rapidement. La forêt se calme. On entend encore passer quelques canards; des bruits plus ou moins connus intriguent. Puis soudain, au loin, on a presque entendu quelque chose. N'est-ce pas la Hulotte? Doute. Un chien fait entendre sa voie, de l'autre côté de la Sarine. Mais toujours pas de Hulotte. L'attente devient longue. Le silence dure. Enfin, après presque une heure de patience, c'est bien elle, c'est la Hulotte qui hulule là, d'abord lointaine, puis plus rapprochée: tout un monde se réveille pour ceux qui sont peu familiers de cette ambiance si spéciale de l'observation nocturne.

Tous se retrouvent ensuite au chaud au café de Corpataux. Les impressions sont échangées, les observations communiquées. Adrian Aebischer relève sur une carte au 25.000 les 5 points où la Hulotte a chanté: c'est peut-être le début d'une longue série de relevés annuels de la répartition de cet oiseau.

A l'année prochaine, pour une Nuit de la Chouette partagée avec tous les ornithologues romands de "Nos Oiseaux" et avec nos amis français de la Ligue pour la Protection des Oiseaux.

Simon-Pierre Parrat

Compte-rendu de l'excursion "Rapaces migrateurs" du 18 mars 2000

Météo; alors que la semaine précédente, le 13 mars offrait des conditions assez idéales pour la migration (beau temps et premiers thermiques importants, faible bise), le temps se gâte à partir de cette date; le temps maussade semble bloquer la migration vers le 13-14 mars. Le 18 mars, jour du comptage, le ciel est en grande partie nuageux et les thermiques semblent rares. Une faible bise souffle jusque vers 10h30, puis elle devient forte en fin de matinée.

Le passage stoppe littéralement entre 11h45 et 12h00; puis plus rien. Apparemment la vallée est bouchée par les nuages

1) **Châtel-St-Denis - Blonay** 9h10-12h15 (3h05) Moyenne horaire: 24 rapaces
558.300 / 149.400; 800 m. d'alt.

Buse variable: 15
Milan noir: 59
Rapaces: **74**
Grand cormoran: 25
Goéland leucophée: 4
Ramiers: 3
Bergeronnette grise: 7

Le site, situé le long de la route cantonale Châtel-Blonay est au premières loges pour voir monter les rapaces depuis le Léman; en effet ceux qui prennent la vallée de la Veveyse semblent monter en grande partie par ce vallon.

En début de matinée, les rapaces semblent prendre des ascendances de préférence le long du versant ouest des Pléiades. La bise se fait plus forte vers 10h00; les migrants remontent alors le vallon de la Veveyse assez bas, après avoir rencontré trop de résistance à haute altitude; ils continuent à prendre des ascendances au dessus de St-Légier, puis face à la forte bise, redescendent dans le vallon. Ce n'est qu'en fin de matinée qu'un passage principal semble se dessiner entre le Mont Pèlerin et le Mont Vuarat, au-dessus d'Attalens.

2) **Le Jordil** 9h00-12h30 (3h30). Moyenne horaire: 16,6 rapaces
558.400 / 158.200; 878 m d'alt.

Buse variable: 30
Milan noir: 17
Milan royal: 5
Rapaces: **53**
Faucon crécerelle: 1 couple + 1 ind. (migration?)
Cormoran: 26 au min.
Pigeon ramier: 11 en deux groupes

Le Jordil est un point d'observation important; il devrait permettre d'observer les rapaces qui suivent les Préalpes et ceux qui préfèrent survoler le plateau, directement au nord en direction de Romont. En fait les rapaces observés le 18 mars semblaient plutôt provenir de Maraçon-Attalens (probablement les mêmes que ceux qui passent entre le Mont Pèlerin et le Mont Vuarat. Très peu ont été observés du côté Semsales. Quant à savoir s'ils poursuivent ensuite sur le plateau ou continuent vers Vaulruz et les Préalpes...

3) **Laviaux-Morlon** 8h55-12h25 (3h30). Moyenne horaire: 28,3 rapaces
573.700 / 163.900; 680 m d'alt.

Buse variable: 70
Milan noir: 20
Epervier: 3
Milan royal: 6
Rapaces: **99**

Ce point d'observation borde directement la chaîne de Biffé et est situé de plus à la convergence de la Vallée de la Veveyse et de l'Intyamon. Les rapaces se trouvent donc à la fois face à un obstacle et à une source d'ascendances (les forêts bien exposées). Nous avons observé que les rapaces semblent vouloir éviter le Lac de la Gruyère, bien qu'il ne soit pas très large à cet endroit. Des ascendances se dessinent au-dessus de Bouleyres, puis les Milans ou les Buses glissent soit vers Châtel-sur-Montsalvens pour rejoindre les reliefs de Biffé, soit vers Everdes pour traverser à la hauteur de Corbières. Très peu de rapaces migrants semblent vouloir poursuivre vers la Vallée de la Jogne ou du Javroz, et continuent en longeant le massif de Biffé et de la Berra, en direction de la Roche. Certains profitent de prendre des ascendances et passent très haut au-dessus de la chaîne.

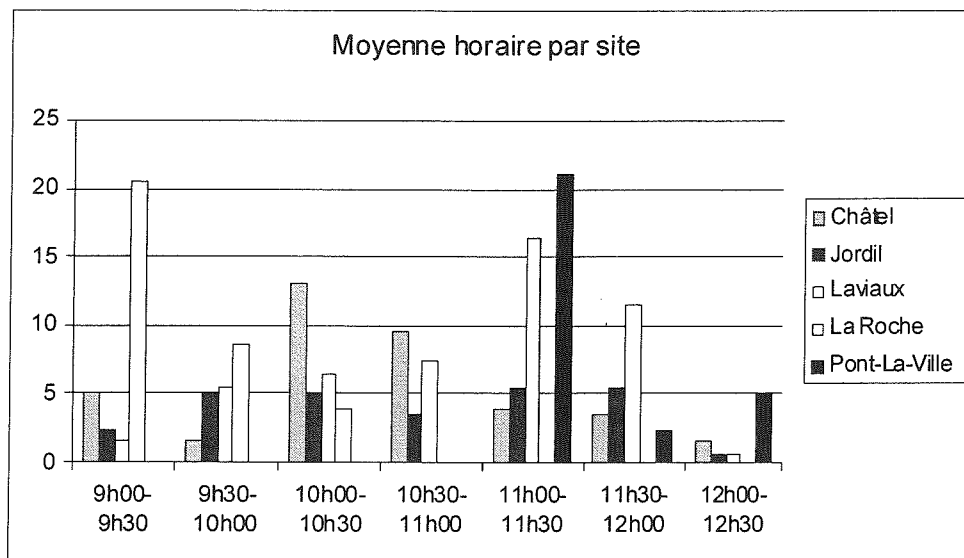
4) **La Roche** 9h00-10h30 (1h30). Moyenne rapace: 45,3 rapaces
575.900 / 170.400; 730 m. d'alt.

Buse variable: 19
Milan noir: 48
Epervier: 1
Rapaces: **68**
Pigeons ramiers: 111
Pinsons des arbres: 235

La région de la Roche semble être un des meilleurs sites d'observation; en effet il se forme à cette hauteur un goulet entre les Préalpes et le lac, coupé par la colline de la Combet. Bon nombre de rapaces suivent alors le versant de la Berra-Cousimbert pour déboucher vers Saint Sylvestre – Bonnefontaine ou survolent directement la vallée de la Serbache et la Combet. La colline de Vers-les-Châteaux, le Belvédère ou encore Pratzey constituent également de bons points de vue pour observer la migration.

5) **Pont-la-Ville** 11h-12h30 (1h30). Moyenne horaire 36,6 rapaces
574.800 / 171.900; 750 m d'alt.

Buse variable: 33
Milan noir: 19
Milan royal: 3 (2 doutes sur la migration)
Rapaces : **55**
Pinsons des arbres: 155



Jérôme Gremaud

Tuer pour tuer

Le soir du 6 novembre 1999, nous nous étions fixés rendez-vous, Jérôme et moi, pour recenser les Cormorans au dortoir du Lac de la Gruyère.

Nous n'étions pas seuls, des chasseurs étaient déjà sur place et tiraient sur les cormorans cherchant à se poser sur les épicéas leur servant de dortoir. Au loin d'autres coups de feu retentissaient. Plusieurs cadavres flottaient encore à la surface de l'eau et un individu blessé à l'aile tentait de regagner le large. A la nuit tombée, les chasseurs quittaient leur poste de tir, laissant sur place le gibier dignement abattu.

Nous pensons que les Cormorans étaient protégés sur nos grands plans d'eau; mais ce n'était pas le cas, quelques mots avaient été oubliés dans le règlement de chasse: "...sauf au lac de la Gruyère...". Les trois chasseurs avaient remarqué la nouveauté, par contre, ils étaient tenus par le règlement de la chasse, d'être accompagnés par un chien de rapport et de récupérer les cadavres, choses qu'ils n'ont pas faites et raisons pour lesquelles ils seront poursuivis.

Les deux jeunes, âgés de 12 ans, qui accompagnaient Jérôme pour ce comptage ont rapidement compris ce que pouvait être l'éthique de la chasse et s'interrogeront sans doute en ce qui concerne un dicton de propagande: "le chasseur respecte et protège la Nature".

Michel Beaud

Le train des prédateurs fait halte à Bulle et à Fribourg

Le lynx, animal de l'année 2000, l'ours et le loup ont encore un long chemin à parcourir avant d'être vraiment acceptés en Suisse. C'est pourquoi, afin d'accélérer le mouvement, les trois prédateurs ont pris le train aménagé à leur intention par Pro Natura dans le cadre de sa campagne "La griffe d'un pays nature". Le convoi, baptisé "PrédaTrain", fera halte à Bulle du 6 au 12 juin et à Fribourg du 13 au 19 juin. Il est constitué de quatre wagons, abritant chacun une exposition objective et ludique sur le sujet. Si les jours ouvrables sont réservés aux écoles et aux groupes, les autres (samedi, dimanche et jours fériés) sont ouverts aux particuliers. Venez nombreux: contrairement à ce que prétend la rumeur, ces animaux ne vous mordront pas!

Invasion de Pinsons du nord

Après un passage relativement peu marqué cet automne, les premiers groupes de Pinsons du Nord ont été aperçus dans la région de Fribourg à la mi novembre. Dès le premier janvier, des vols importants (dizaines de milliers d'individus) ont été remarqués dans les forêts de hêtres, plus spécialement dans les forêts de pentes qui bordent la Sarine.

Le 4 janvier, un dortoir a été découvert dans la région de Vaulruz, à 25 km au sud-ouest de Fribourg. Des vols très importants arrivent depuis plusieurs provenances pendant 45 minutes à une heure, la largeur d'un de ces fronts est de quelque 500 mètres, nous estimons le passage à plusieurs milliers d'oiseaux par seconde. Le dortoir doit accueillir, en tous cas, entre 10 et 20 millions de pinsons.

Le départ matinal de tout le groupe était d'ailleurs tout aussi spectaculaire. Il n'était pas rare de voir des pinsons s'envoler de la forêt, sans interruption, pendant plus d'une demi-heure. Ces nuages immenses pouvaient s'étendre sur plus de 20 km. Des observations simultanées indiquèrent que parfois, des oiseaux se trouvaient déjà à Fribourg alors que les derniers étaient encore au dortoir à Vaulruz, à 25 km de là.

Pendant la journée les pinsons volaient souvent en grands groupes dans différentes régions du canton de Fribourg ou au nord-est du lac Léman. Certains groupes ont pu être suivis sur des distances de plus de 45 km. Souvent, le matin, la plus grande partie des oiseaux partaient ensemble dans la même direction et en revenaient le soir. Le plus souvent, ils visitaient les mêmes régions plusieurs jours successifs, puis partaient pour quelques jours vers une autre région. Une région déjà visitée auparavant pouvait être revisitée au bout d'un certain temps.

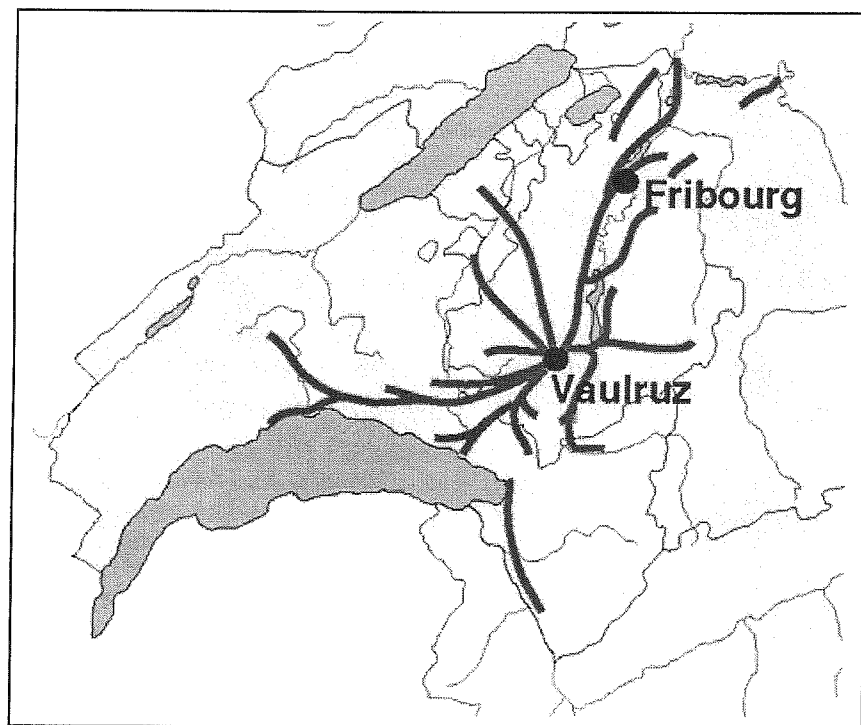
Dans de nombreux endroits, la nourriture a dû être disponible en très grandes quantités. Un million de Pinsons du Nord mangent, par jour, environ 10 tonnes de faïnes. Le dortoir de Vaulruz s'est maintenu quelque 100 jours...

Selon les renseignements recueillis auprès des agriculteurs locaux et d'après les observations effectuées dans la région, le dortoir devait exister depuis la mi-décembre. Les oiseaux sont partis aux alentours du 22 mars.

Les Pinsons du Nord nichent dans les forêts nordiques de Scandinavie jusqu'en Sibérie orientale. Leur site de nidification et leur quartier d'hiver sont totalement distincts, ce qui n'est pas le cas de la plupart des autres fringillidés. Leur aire d'hivernage s'étend sur une grande partie de l'Europe, le Moyen-Orient, une partie de l'Inde, de la Chine, de la Corée et du Japon.

En hiver, leur nourriture principale se compose de faînes se trouvant à même le sol. Une grosse couche de neige les contraint donc à continuer leur migration plus au sud. Irrégulièrement, des invasions de Pinsons du Nord ont lieu en Europe centrale. Des faînes disponibles en grandes quantités peuvent mener à la formation de dortoirs gigantesques.

Michel Beaud, Adrian Aebischer



Déplacements observés des Pinsons du Nord.

Donateurs 1999:

Baechler Emmanuel, Villars-sur-Glâne	Guinnard Cyril et Eliane, Estavayer-le-Lac
Balocci Stéphane, Grangettes	Henninger Charly, Lully
Banderet Gabriel, Lully	Jolliet Véronique et Andrée, Courtepin
Barbey Marcel, Ecuwillens	Kalberer Roland, Lentigny
Beaud Pierre, Lausanne	Kern Elisabeth, Fribourg
Bielmann Heribert, Düringen	Margueron Martin, Fribourg
Castella Henri, Fribourg	Meer Laurence, Flamatt
Corminboeuf Charly, Courtepin	Meyer Dietrich, Marly
Dubey Pierre, Posieux	Muschietti Ludmilla, Fribourg
Duc Yvan, Forel	Neuhaus Dorly, Villars-sur-Glâne
Egli Otto, Fribourg	Robadey Maurice, Fribourg
Folly-Klug Doris, Villarsel-le-Gibloux	Schaller Dominique, Praroman
Francey Yvan, Mannens	Sciboz André, Riaz
Grangier Sarah, Morges	Stämpfli Verena, Barberêche
Gremaud Jérôme, Riaz	Studer Jacques, Düringen
Guggiari François, Fribourg	Thurler-Valloton Claire-Lise, Châtel-St-Denis
	Tinguely Isabelle, Corbières

Encore un grand merci!

Enquête auprès des visiteurs de la réserve naturelle du Lac de Pérolles

Un sondage auprès des visiteurs de la réserve a été effectué. Il en ressort qu'une meilleure information sur le statut de la réserve et par conséquent sur ses objectifs serait nécessaire. Cette information pourrait être davantage valorisée sur les panneaux existants. Une autre manière d'informer et de mettre en valeur cette réserve consisterait à publier régulièrement une chronique dans les journaux communaux de Fribourg et Marly. Enfin, il serait judicieux que les autorités et administrations des communes concernées s'impliquent davantage dans la gestion de la réserve. Il semble que pour l'instant, même les services directement concernées ne se préoccupent que peu du devenir de cette zone naturelle.

José Collaud

Bibliothèque du COF

Nous vous rappelons que le COF est en possession de différentes revues ornithologiques:

Nos Oiseaux
Alauda
Ornithos
Le Héron
Der Ornithologische Beobachter

et de quelques livres.

La bibliothèque peut être consultée le samedi matin chez le bibliothécaire, Henri Vigneau (tél. 470 26 86).

Relevés ornithologiques locaux

Pour combler une lacune existante, le Tichodrome publie régulièrement la liste des espèces observées dans les réserves naturelles ou autres hauts lieux de l'ornithologie fribourgeoise. N'hésitez pas à nous envoyer toutes vos observations, anciennes ou récentes, concernant non seulement les oiseaux nicheurs mais aussi les migrateurs et les hivernants. Toutes ces informations seront prises en compte dans les différents dossiers que nous traitons dans cette rubrique.

Dans le prochain numéro, nous présenterons l'avifaune des **Etangs de Villaraboud**. Envoyez-nous toutes vos observations. Les commentaires concernant les listes publiées sont également les bienvenus.

Collecte et archivage des observations ornithologiques: Mémo pour les observateurs

Si vous n'êtes pas collaborateur de la Station Ornithologique Suisse (SOS), signalez vos observations directement à la Centrale ornithologique romande (ou au COF), en prenant soin d'indiquer les informations minimales indispensables: espèce, date(s), nombre d'individus, lieu, si possible lieu-dit ou/et coordonnées (une fois par lieu-dit cité suffit); de plus, la mention de l'altitude peut s'avérer particulièrement importante dans certains cas (p. ex. nidification ou présence élevée d'une espèce); toute remarque sur l'âge, le sexe, le comportement, le milieu, le succès de nidification, etc. reste la bienvenue.

Si vous êtes collaborateur de la Station Ornithologique Suisse: comme auparavant, **directement à la SOS**.

Afin d'uniformiser au mieux les saisies individuelles, nous invitons toute personne possédant un ordinateur à se procurer un masque de saisie ad hoc: pour les utilisateurs MacIntosh, celui de la COR sur FileMaker Pro 3 ou celui du COF sur FileMaker Pro 2 ou 3; pour les utilisateurs PC, soit celui du COF sur FileMaker Pro 2, soit celui de la SOS qui est disponible sous forme d'un nouvel IDEXT.

N'hésitez pas à nous contacter pour tout complément:

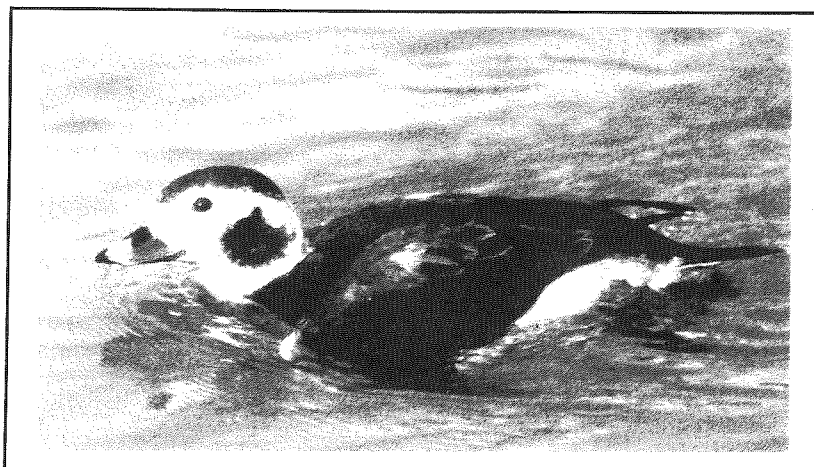
Centrale ornithologique romande: Bertrand Posse, rte de Fully 23, 1920 Martigny, 027 / 723 17 22. E-mail: b.posse@vtx.ch

Cercle ornithologique de Fribourg: Adrian Aebischer, Rte de Schiffenen 17, 1700 Fribourg, 026 / 481 23 66 ou 026 / 300 88 67. E-mail: adaebischer@dplanet.ch

Chronique ornithologique: automne-hiver 1999- 2000

Grèbe castagneux *Tachybaptus ruficollis*: 1 à 2 individus à Broc du 13 au 18.9 (GF, MR, JG). **Grand Cormoran** *Phalacrocorax carbo*: le premier individu est noté dès le 4.9 à l'embouchure de la Sarine à Broc (JG); déjà 23 inds au même endroit le 23.9 (MB, EC, JG). Des migrateurs sont notés le 2 (6 inds), le 16 (3 inds) et le 17.10 sur le col de la Berra (coll. BERRA). Au dortoir du lac de la Gruyère, maximum de 55 inds le 30.11 (SP). **Bihoreau gris** *Nycticorax nycticorax*: 1 individu en escale le 22.8 et 1 juvénile les 8 et 9.9 dans les étangs formés par la baisse du lac à Broc (JG). **Héron cendré** *Ardea cinerea*: alors que l'espèce est rare chez nous à cette altitude, un individu passe le col

Un **Océanite tempête** *Hydrobates pelagicus* a été trouvé à Châtel-Saint-Denis le 28.12. Il avait été bagué (âgé de plus d'un an) le 25.7 1998 à l'île Fair située entre les îles Shetland et les Orcades.



Harelda de Miquelon. Photo: Charly Henninger

de la Berra (1600 m.) le 12.10 (coll. Berra) et un autre est entendu en migration nocturne le 13.10 (YD, coll. Berra). **Cigogne blanche** *Ciconia ciconia*: 2 individus font halte le 14.9 à Estavayer (CG). **Spatule blanche** *Platalea leucorodia*: 1 apparition furtive le 13.8 au Chablais de Cudrefin (PR). **Oie cendrée** *Anser anser*: 175 individus se tiennent dans les champs à Greng le 17.12 (SP, DP, MK, DK, JG). Le maximum de l'effectif est noté le 24.12 avec 189 individus (HZ). **Oie rieuse** *Anser albifrons*: 2 Oies rieuses se tiennent parmi les Oies cendrées à Greng entre le 6 et le 26.1 (A:Guggisberg, R. Hauri, PR). **Sarcelle d'hiver** *Anas crecca*: un maximum de 25 individus du 11 au 25.9 dans les étangs de la zone alluviale de Broc (JG). **Canard siffleur** *Anas penelope*: 5 "siffleurs" le 8.9 (JG) et 2 le 27.11 (CP) au bout du lac de la Gruyère à Morlon. **Canard chipeau** *Anas strepera*: 7 mâles et 6 femelles le 16.1 au lac de Péroilles (MB). **Canard souchet** *Anas clypeata*: 1 femelle se tient les 14 et 15.9 dans les méandres de la Sarine à Broc (JG). **Garrot à oeil d'or** *Bucephala clangula*: 3 femelles font halte le 13.11 à Broc (JG). **Harelda de Miquelon** *Clangula clangula*: 1 ind. pendant plusieurs semaines à Yverdon (CH). **Harle bièvre** *Mergus merganser*: des rassemblements hivernaux sont notés à Rossens, par exemple 30 inds le 27.11 (SP, DP, JG).

Busard Saint-Martin *Circus cyaneus*: 1 individu est observé dans les environs du dortoir à Pinsons du nord à Vaulruz le 9.1 (div.obs). **Bondrée apivore** *Pernis apivorus*: alors que la passage des Bondrées chez nous est visible surtout à fin août-début septembre, un groupe de 20 individus survolent le col de la Berra le 10.10. (coll. Berra). **Milan royal** *Milvus milvus*: 5 migrants signalés à la Berra le 12.9 et 1 le 2.10, ce qui correspond bien au pic de passage de l'espèce entre mi-septembre et début octobre (coll. Berra). **Balbusard pêcheur** *Pandion haliaetus*: la présence de l'espèce du 11 au 25.9 à l'embouchure de la Sarine avec un maximum de 2 voire 3

individus semble prouver qu'il reste encore du poisson dans le lac de la Gruyère... (CP, GF, MR, JG). **Faucon pèlerin** *Falco peregrinus*: le dortoir à Pinsons du Nord à Vaulruz n'a pas fait des heureux que chez les ornithologues; maximum de 5 Pèlerins le 4.2 (div. obs). **Faucon émerillon** *Falco columbarius*: alors que l'espèce est normalement rare dans nos campagnes, quelques observations proviennent cet hiver du dortoir à Pinsons du Nord de Vaulruz; entre autre, 1 ind. le 9.1 (div.obs).

Marouette ponctuée *Porzana porzana*: un migrateur se tient à Chevroux du 7 au 24.8 (PR). **Râle d'eau** *Rallus aquaticus*: un individu de cette espèce, rare pour le site, se tient sur les bancs de sable à Broc le 9 et le 15.9 (GF, MR, JG). **Pluvier argenté** *Pluvialis squatarola*: 17 ind. (!) au Fanel le 22.9. (AA); présence continue d'un individu du 15.9 au 4.10 à la zone alluviale de Broc. Le 22.9, 2 juvéniles au même endroit (JG). **Grand Gravelot** *Charadrius hiaticula*: 1 individu se tient le 1.10 sur les bancs de sable à Morlon (JG). **Petit Gravelot** *Charadrius dubius*: 1 juvénile encore le 21.9 à Broc (JG). **Bécasseau de Temminck** *Calidris temminckii*: 1 ind. Le 20.8 à Avenches (PR) et 1 ind. le 15.9 à Broc, pour la première fois sur le site (JG). **Bécasseau cocorli** *Calidris ferruginea*: 1 juvénile avec les autres bécasseaux le 15.9 à Broc (JG). **Bécasseau variable** *Calidris alpina*: une petite troupe (avec un maximum de 15 inds le 18.9) parcourt les bancs de sable dans la zone alluviale de Broc du 15.9 au 22.9 (GF, MR, JG). **Bécassine des marais** *Gallinago gallinago*: présence du 8 au 15.9 à Broc avec un maximum de 3 inds. le 15.9 (JG). **Chevalier aboyeur** *Tringa nebularia*: long séjour de 1 à 2 inds du 12.9 au 2.10 à Broc (JG). **Chevalier guignette** *Actitis hypoleucos*: un " Guignette " probablement hivernant le 16.1 à Fribourg (MB). **Labbe indéterminé** *Stercorarius* sp.: un jeune labbe passe le col de la Berra le 1.11.; une première pour le site (coll. Berra)! **Mouette pygmée** *Larus minutus*: 1 "1er hiver" à Morlon le 14.11 (CP, SP, DP, JG). **Mouette mélanocéphale** *Larus melanocephalus*: 1 individu en plumage hivernale est observé en migration active le 14.8 à Estavayer (PR). **Goéland brun** *Larus fuscus*: 1 ind. dans les champs à Saint-Aubin le 20.8 en compagnie de Goélants leucophées (PR) et 1 adulte le 16 et le 26.9 à Broc (JG). **Guifette noire** *Chlidonias niger*: 1 ind. juvénile le 10.8. à Avry-devant-Pont (MB); 1 juvénile fait une escale remarquée à Morlon les 22 et 23.9 (JG).

Huppe fasciée *Upupa epops*: 1 individu en migration se nourrit dans un jardin à Fribourg le 17.9 (MHN). **Alouette lulu** *Lullula arborea*: les premières migratrices sont entendues le 2.10 sur le col de la Berra: le 10.10, fort passage au même endroit(coll. Berra). **Rougequeue noir** *Phoenicurus ochruros*: 1 individu tardif le 13.12 à Givisiez (EC). **Grive mauvis** *Turdus iliacus*: le premier migrateur est entendu le 12.10 à la Berra (coll. Berra). **Locustelle tachetée** *Locustella naevia*: 4 à 5 inds se tiennent dans un champ non-fauché le 24.8 à Vuadens (LM, JG). Un individu est capturé et bague le 29.8 sur le col de la Berra; une première pour le site! (coll. Berra). **Phragmite des joncs** *Acrocephalus schoenobaenus*: présence de 1 à 3 inds du 5 au 24.8 à Chevroux (PR). **Hypolaïs icterine** *Hippolais icterine*: 1 ind. le 20.8 à Payerne, en

Tourterelle turque *Streptopelia turtur*: Le 16.11. (!) un jeune agé d'env. 13 jours a été trouvé à Treyvaux à 770 m (MHN).

ville! (PR). **Pouillot véloce** *Phylloscopus collybita*: un individu bagué à Stollberg en Allemagne le 30.9.99 est repris le 17.10 à la Berra (coll. Berra). 1 individu tardif le 11.12 à Prez-vers-Noréaz (EC, MB). **Tichodrome échelette** *Tichodroma muraria*: 1 ind. le 10.10. à la Wandfluh (IG). Des hivernants sont notés ça et là en plaine; le 16.1 à Corpataux (CPi, MB, EC), le 27.2 à Treyvaux, le 4.3 à Harris BE (PG, MB, EC), le 3.4 à Rossens (PhD). **Rémiz penduline** *Remiz pendulinus*: présence de 1 à 2 inds du 7.7 au 24.8 à Chevroux (PR), 6 inds. le 10.10 et 1 ind. le 17.10 à Kleinbödingen (AR). **Tarins des aulnes** *Carduelis spinus*: les premiers migrateurs sont notés le 2.10 à la Berra (coll. Berra). **Pinson du Nord** *Fringilla montifringilla*: les premiers migrateurs sont notés le 10.10 à la Berra (coll. Berra); toutefois, le passage automnal est peu important.

AA: Adrian Aebischer, **AR:** A. Riedo, **Coll. Berra:** collectif Berra, **CH:** Charly Henninger, **CP:** Claude Perroud, **CPi:** Christian Piller, **DK:** Delphine Kolly, **DP:** David Progin, **EC:** Ernest Christinaz, **GF:** Georges Frossard, **HZ:** H. Zürcher, **IG:** Ida Gremion, **JG:** Jérôme Gremaud, **LM:** Lionel Maumary, **MB:** Michel Beaud, **MHN:** Musée d'histoire naturelle de Fribourg, **MK:** Matthieu Kolly, **MR:** Marie-Claude Rolle, **PG:** Pascal Grand, **PhD:** Philippe Desbiolles, **PR:** Pascal Rapin, **SP:** Samuel Progin.

**Délai pour la prochaine chronique ornithologique
(migration de printemps et nidification 2000):
29 septembre 2000**

Nous attendons vos observations!

Bibliographie à consulter:

- Atlas des Oiseaux nicheurs du canton de Fribourg et de la Broye vaudoise (1993). En vente au COF, prix: Fr. 50.-.
- Winkler, R. (1999): Avifaune de Suisse. Nos Oiseaux, supplément 3.
- Schmid, H. et al. (1998): Atlas des oiseaux nicheurs de Suisse. Distribution des oiseaux nicheurs en Suisse et au Liechtenstein en 1993-1996. Station ornithologique suisse. Sempach.

Bulletin d'inscription

à adresser au Cercle ornithologique, case postale 96, 1707 Fribourg

Je désire devenir membre du Cercle Ornithologique de Fribourg

Nom: Prénom:

Adresse:

No de téléphone:

Date et Signature:

Année de naissance (pour les membres du groupe des jeunes):

Cotisation annuelle:

Fr. 20.--; pour les membres du groupe des jeunes (jusqu'à 25 ans): Fr. 5.--



Michel Ceriani SA

Entreprise de construction, Spécialiste en Rénovations

Notre entreprise est à votre service pour tous travaux de:

Maçonnerie, Béton Armé, Chapes, Crépissages (Isolant, Ancien, Imitation ou Biologique), Isolation périphérique de façade, Travaux d'assainissement, Carrelages, Revêtement et places, Terrassement, Travaux spéciaux et acrobatiques, Entretien d'immeuble, Taille de Pierre, Taille d'arbres, Tubage de cheminée, Etc.



!!! N'hésitez pas à nous demander un devis gratuit !!!

+ Fax: (026) 481.12.67 Rte Joseph Chaley 45 1700 Fribourg