



Suivi de la migration et sensibilisation au col de l'Escrinet

Saison 2025

Sommaire

Remerciements :.....	3
Déroulement du suivi.....	4
Contexte local.....	4
Méthode de suivi.....	6
Saisie des données.....	6
Investissement humain.....	7
Les résultats.....	8
Les rapaces.....	8
Les colombidés.....	10
Cigognes, grues et cie.....	11
Passereaux et cie.....	13
Suivi nocturne par enregistrement acoustique.....	17
Communication et sensibilisation.....	19
Des visiteurs aux habitués.....	19
Médiatisation.....	20
Conclusion :.....	21

Photos de couverture de Maëlle Hello et Vivien Chartendrault

Rédaction : Félix Thévenet

Validation : Rémi Métais

Relectures : Redha Tabet et Rémi Métais

Remerciements :

Merci à tous ceux qui ont participé au suivi. Que ce soit pour quelques minutes ou deux mois complets, ils ont cherché et compté des oiseaux, accueilli les visiteurs, ils ont fait vivre le col. Parmi eux :

Raphaëlle Merle, Déborah André, et Redha Tabet présents toute la saison, ainsi que...

Adèle Tourte	Frédéric Laurence	Milo Fernandez
Alain ladet	Gabriel Causal	Mireille Coulomb
Alexandre Vandendriessche	Guillaume Hayart	Nathalie Laratte
Alice Gallix	Hannah Guyot Garde	Nell Gengler
Angélique Ciprani	Héloïse Venaut	Noé Steenput
Annabel Buchholz	Hichem	Océane Touzalin
Annaëlle Buysse	Hugo Rubini	Patrick Pappola
Anne Cécile Alligné	Jean Philippe Greze	Philippe
Anne Prache	Jean-Louis De Beneditis	Pierre Gantoins
Anthony Plot	Jonathan Roussel	Pierre Lenoble
Antoine Rogeau	Joseph Ducourant	Pierrick Petri
Aurélie Durand	Juliette Callet	Pierrot Sebastien
Baptiste Pretet	Juliette Ganaye	Rémi Métais
Brice Paladino	Léa	Roland Dalard
Brigitte Faverjon	Louis Granier	Rolande Fayolle
Chantal Morel	Lucas Page	Samuel Talhoet
Claire Dumortier	Lucyle Hernandez	Sara Le Marchand
Claudine massot	Ludovic Schreiber	Sébastien Valentin
Clément Grosjean	Maelle Hello	Sim
Colin Pèlerin	Manon	Sonia Guldemer
Cyril Crozier	Marie-Josée Demoulin	Suzie Laurens
Erwan Fressinaud Mas De Feix	Marie-Marthe Mathon	Théo Aubry
Etienne Rogeau	Marie-Paule de Thiersant	Thomas Chateigner
Fabien Delorme	Marius	Thomas Deana
Fanny Frey	Martine	Thomas Salaün
Félix Thévenet	Maryse Tampon-Lajarriette	Tom Curial
Flavie Roquillet	Mathieu Perroud	Valérie Robert
Flora Taverner	Mélanie Vasseux	Virginie Mondon
Franck Sanial	Michel Mure	
	Mickaël	

Merci à Florian Veau, Jocque Beckers et Robinson pour les réparations et le défrichage.

Merci à ceux qui organisent : Marie-Paule de Thiersant, ex-présidente de la LPO Auvergne Rhone-Alpes, Louis Granier, président de la LPO Auvergne Rhone-Alpes, Rémi Métais, coordinateur du suivi, et Vivien Chartendault, directeur de la délégation territoriale Drôme Ardèche.

Un grand merci à la Fondation Franz Weber qui nous a de nouveau apporté un grand soutien !

Déroulement du suivi

Le suivi de la migration au col de l'Escrinet a débuté le 22 février et s'est terminé le 21 avril 2025, pour un total de 59 jours de comptage, soit 717h de suivi) !

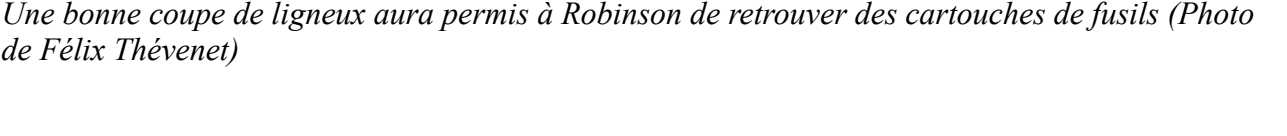
Le suivi est coordonné par Rémi Métails chargé de mission à la LPO Drôme-Ardèche et assuré par Félix Thévenet, chargé de l'animation, de l'accueil du public et du comptage des oiseaux migrateurs.

Contexte local

Les premiers comptages ont eu lieu dans les années 1980, alors que la chasse était intensive sur le col de l'Escrinet. Pendant de nombreuses années, des conflits ont perduré entre braconniers et ornithologues.

Les dates de suivi depuis 1984 (interruption entre 1994 et 2001) :

1984	25 février-----14 avril et	9 mai-----21 mai
1985	2 mars-----	20 mai
1986	16 février-----	31 mai
1987	15 février-----	26 avril
1988	14 février-----	17 avril
1989	12 février -----	21 mai
1990	15 février -----	22 avril
1992	9 février -----	23 avril et 6 mai ---12mai
1993	14 février-----	22 mars
2002	1 mars-----	31 mars
2003	24 février-----	15 avril
2004	22 février-----	15 avril
2005	20 février-----	20 avril
2006	7 février-----	14 mai
2007	24 janvier-----	15 mai
2008	22 janvier-----	23 mai
2009	19 janvier-----	31 mai
2010	20 janvier-----	31 mai
2011	5 février-----	21 mai
2012	10 février-----	20 mai
2013	1er février-----	14 avril
2014	1er février-----	15 mai
2015	10 février-----	14 avril
2016	10 février-----	15 avril
2017	20 février-----	17 avril
2018	18 février-----	22 avril
2019	16 février-----	23 avril
2020	15 février-----	15 mars
2021	1 mars -----	30 avril
2022	19 février-----	23 avril
2023	18 février-----	22 avril
2024	17 février-----	21 avril
2025	22 février-----	21 avril



Méthode de suivi

Le comptage s'effectue sur un terrain appartenant à la Fondation Franz Weber, la FRAPNA et M. Jacquemard. Il se situe à la limite entre la commune de Saint-Priest et celle de Saint-Etienne de Boulogne, en Ardèche (07). La topographie de la zone confère au col une bonne capacité à concentrer les flux migratoires pré-nuptiaux des oiseaux, notamment par vent du nord. L'ensemble de ces caractéristiques sont présentées sur le site internet migraction.net.

Le suivi est régi par un protocole écrit au Pays Basque, où le suivi de la migration post nuptiale est réalisé depuis plus de 40 ans. De manière succincte, la méthode consiste à repérer, identifier et compter les oiseaux ayant une trajectoire migratrice. Le comptage doit s'effectuer du lever au coucher du soleil et sans interruption en faisant un relevé de la météo toutes les heures. Les passereaux sont repérés à l'œil nu et identifiés aux jumelles alors que les autres oiseaux (pigeons, rapaces etc.) peuvent être repérés aux jumelles puis identifiés à l'aide d'une longue-vue.

Cette méthode oblige les observateurs à rester concentrés durant de nombreuses heures. Elle nécessite aussi une bonne capacité de reconnaissance des rapaces en vol ainsi qu'une bonne reconnaissance des cris des passereaux. Il convient d'être de nombreux observateurs sur le site pour se relayer et maintenir une pression d'observation importante.



Des cliqueurs, une fiche passereaux, des observateurs, photo de Alice Repiquet

Saisie des données

Les données inscrites durant la journée sur un carnet sont ensuite enregistrées tous les soirs sur deux sites internet accessibles à tous.

Depuis les premiers comptages, la saisie des données récoltées est faite heure par heure sur le site Migraction.net et permet une analyse des données sur le long terme. La saisie sur le site Trektellen.org a été initiée en 2023, seuls les totaux journaliers y sont inscrits. Ce second site est très utilisé dans le réseau ornithologique, il est facilement accessible et permet à notre col de rayonner un peu plus et ce même à l'étranger.

Investissement humain

Pour le bon déroulement du suivi, une équipe nombreuse (souvent principalement constituée de bénévoles) est nécessaire.

Ainsi, **91 observateurs** sont venus aider au suivi, se relayant tout au long de la saison, ce qui représente plus de **4000 heures de bénévolat**. Parmi eux, **19** auront participé plusieurs jours à plusieurs semaines d'affilées en logeant au gîte loué par la LPO pour l'occasion.

Tous ensemble, ils auront compté **397 995 oiseaux migrants** pour un total de **102 espèces**.



Par tous les temps, les compteurs sont présents, photo de Félix Thévenet

Les résultats

Toutes les espèces observées cette année ne seront pas présentées dans le rapport. Chacun est libre d'accéder au site « Migration.net » afin d'avoir les résultats des observations les plus complets.

[En accédant à ce lien, vous pourrez visualiser le diagramme de l'effectif par espèce observé depuis les premières années du suivi.](#) Vous pourrez alors choisir l'espèce que vous souhaitez.

Vous remarquerez que, pour quelques années, tous les effectifs sont à zéro, le suivi n'a pas pu avoir lieu.

Les rapaces

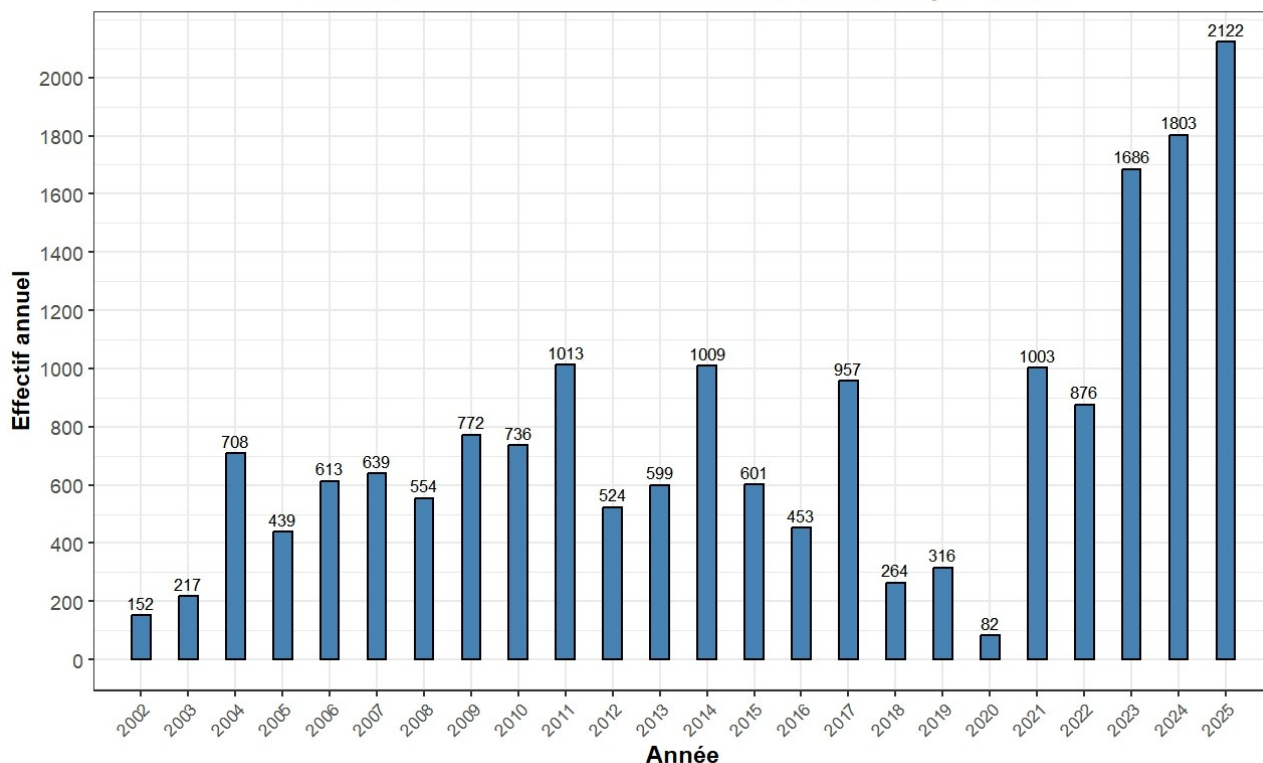
Espèce Nom latin	Premier	Maximum	2025	2024	2023
Balbusard pêcheur (<i>Pandion haliaetus</i>)	10 mars	11 le 17 avril	92	103	123
Élanion blanc (<i>Elanus caeruleus</i>)	13 mars		1		
Circaète Jean-le-Blanc (<i>Circaetus gallicus</i>)	12 mars	16 le 12 mars	102	64	74
Épervier d'Europe (<i>Accipiter nisus</i>)	25 fév	227 le 28 mars	1947	1545	1533
Busard des roseaux (<i>Circus aeruginosus</i>)	3 mars	145 le 23 mars	911	659	762
Busard Saint-Martin (<i>Circus cyaneus</i>)	27 fév		12	9	11
Busard cendré (<i>Circus pygargus</i>)	6 avril	2 le 18 avril	4	11	5
Busard spec.			7	3	6
Busard cendré/pâle			9	6	3
Milan royal (<i>Milvus milvus</i>)	23 fév	81 le 25 février	814	821	917
Milan noir (<i>Milvus migrans</i>)	27 fév	229 le 8 mars	2078	2022	2998
milan spec. (<i>Milvus spec.</i>)			66	33	33
Buse variable (<i>Buteo buteo</i>)	23 fév	97 le 28 fév	770	781	1342
Rapace spec.			76	47	87
Faucon crécerelle (<i>Falco tinnunculus</i>)	25 fév	157 le 23 mars	2122	1802	1644
Faucon spec.			10	13	9
Faucon émerillon (<i>Falco columbarius</i>)	11 mars		9	25	18
Faucon hobereau (<i>Falco subbuteo</i>)	28 mars	10 le 16 avril	50	96	17

Les rapaces représentent 9080 **oiseaux** sur la saison.

Les premiers rapaces à remonter sont les *Buses variables* et les *Milans royaux*. Au nombre de 770 en 2025, l'effectif de Buses est peu élevé et pourrait être dû à un hivernage moins important au Sud. Le nombre de 814 **Milan royaux** est quant à lui élevé, à l'image des dernières années. Son proche parent le **Milan noir**, migrateur transsaharien, a été observé dès le premier jour du suivi mais ce n'est qu'à la moitié du mois de mars que les effectifs deviennent importants avec un pic de passage le 28 mars avec 229 individu pour un total saisonnier de 2078 (effectif habituel).

Faucons et Éperviers occupent les observateurs pendant les deux mois de suivi avec un pic de passage entre fin mars et début avril. Une fois de plus, jamais autant de ces petits rapaces n’avaient été observés depuis le col. Le record est désormais à 2122 (à la place de 1803) pour les **Faucons crécerelles** (ci-dessous le graphique représente l’évolution des effectifs depuis 2002), et à 1947 à la place de 1544 pour les **Éperviers d’Europe**.

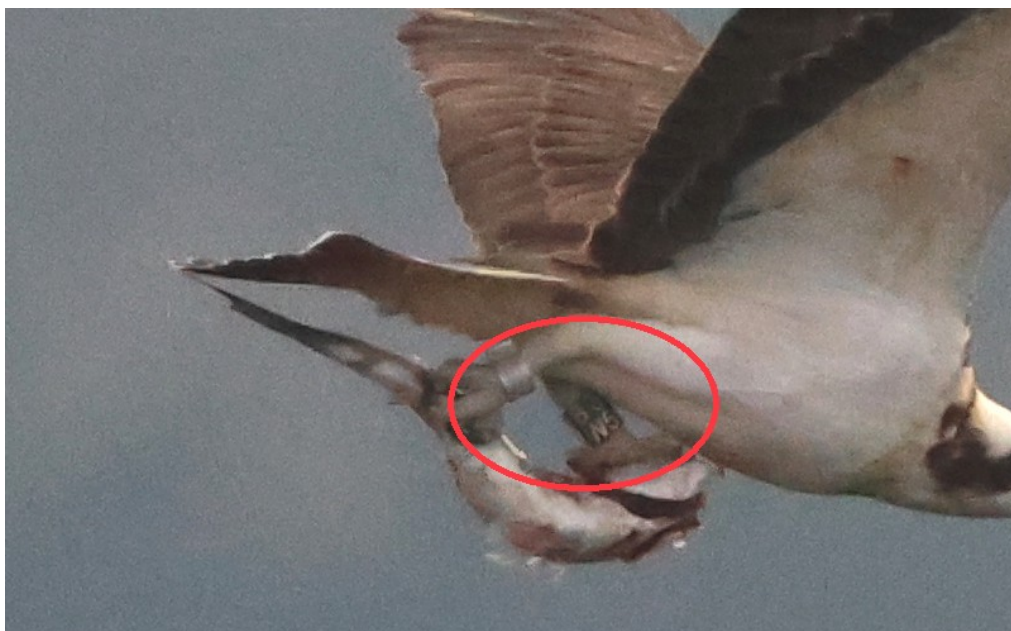
Évolution des effectifs de Faucons crécerelles par année



Graphique réalisé par Redha Tabet grâce aux données de Migration.net

102 Circaètes Jean-Le-Blanc sont dénombrés en migration cette année contre 65 l'an dernier. Il a fallu attendre le 12 mars afin d'observer le premier, ce qui correspond aussi à la date du pic de passage avec 16 individus.

Les *Busard des roseaux* sont passés en nombre ! Le record saisonnier est dépassé une journée de pluie, le 16 avril : le brouillard empêche les *Busards* de passer ; beaucoup se posent et tournent devant les observateurs qui restent dans l'attente de les compter. Une trentaine repartiront finalement vers le Sud. Nous en compterons tout de même **76** vers le nord ce jour-là. Avec eux, *Faucons crécerelles*, *hobereaux* et 3 *Busards cendrés* auront essayé de traverser le brouillard en vain... Le total saisonnier de **Busards des roseaux** s'élève à 911.



Un Balbuzard bagué ! Photo de Raphaëlle Merle

Le 26 mars vers 16h, 2 *Balbuzards* montent le col. Le plus proche porte un poisson et se pose même brièvement sur un poteau électrique ! Mitraillé de photos, Raphaëlle se rendra compte plus tard que l'oiseau était bagué, quelle surprise ! Grâce à sa photo, Théo a pu retrouver l'origine de cet oiseau : il est né le 6 Juillet 2021 à proximité de Berlin. La bague n'avait été lue qu'une autre fois l'année de sa naissance dans le Sud-Est de la France. Notre total de *Balbuzards pêcheurs* migrants s'élève à 92 individus.

Parmi les rapaces inhabituels, a été compté un *Elanion blanc*, 2^{ème} mention pour le site, passé très haut dans le col. Un adulte de *Vautour percnoptère* s'est montré dans le col ainsi que 2 *Aigles de Bonelli* erratiques (un adulte le second jour du suivi et un jeune dans les derniers jours). Cette année, aucun *Aigle botté* n'a été vu...

Les colombidés

Espèce	Premier	Maximum	2025	2024	2023
Pigeon biset domestique (<i>Columba livia f. domestica</i>)	1 mars	11 le 5 mars	31	53	7
Pigeon colombin (<i>Columba oenas</i>)	23 fév	40 le 23 fév	286	386	307
Pigeon ramier (<i>Columba palumbus</i>)	23 fév	2000 le 12 mars	18197	11613	13756
pigeon spec. (<i>Columba spec.</i>)		1987 le 12 mars	3939	1278	1693
Tourterelle turque (<i>Streptopelia decaocto</i>)	1 mars		3	1	11

22 453 *Pigeons* toutes espèces confondues sont passés sur le col pendant le suivi de 2025. C'est un nouveau record pour le site. Dans ce compte on intègre les « *Pigeons spec* » qui sont la plupart du temps des *Pigeons ramiers*. En somme, cet effectif record comprend principalement des Pigeons ramiers.

Cigognes, grues et cie

Espèce	Premier	Maximum	2025	2024	2023
Canard colvert (<i>Anas platyrhynchos</i>)	10 mars		2	0	
Grue cendrée (<i>Grus grus</i>)	28 fév	117 le 3 mars	356	807	963
Petit Gravelot (<i>Charadrius dubius</i>)	14 mars		3	1	
Bécasse des bois (<i>Scolopax rusticola</i>)	28 fév		2	1	0
Limicole spec.			1		
Mouette rieuse (<i>Chroicocephalus ridibundus</i>)	27 fév	46 le 26 mars	116	5	163
Mouette spec.			115	21	
Goéland leucopnée (<i>Larus michahellis</i>)	27 fév	3 le 18 avril	15	3	102
Goéland brun (<i>Larus fuscus</i>)	2 mars	7 le 21 mars	21	8	7
Laridé spec.			53		51
Goéland spec.			46	64	20
Cigogne noire (<i>Ciconia nigra</i>)	12 mars	5 le 18 avril	13	17	19
Cigogne blanche (<i>Ciconia ciconia</i>)	28 fév	243 le 2 avril	528	1091	678
Grand Cormoran (<i>Phalacrocorax carbo</i>)	23 mars	730 le 22 mars	3919	2841	2682
Spatule blanche (<i>Platalea leucorodia</i>)	6 fév	8 le 10 mars	19		
Héron garde-bœufs (<i>Bubulcus ibis</i>)	1 avril	17	17		
Grande Aigrette (<i>Ardea alba</i>)	12 mars	3 le 12 mars	4	3	4
Héron spec.			1		
Héron cendré (<i>Ardea cinerea</i>)	25 fév	31 le 18 avril	113	86	71
Héron pourpré (<i>Ardea purpurea</i>)	17 avril	2 le 18 avril	3		1

19 Spatules blanches seront passées en 3 vols les 6, 10 et 23 mars. Depuis quelques années ces oiseaux sont régulièrement observés en vallée du Rhône, du fait d'installation de colonies dans la Dombes. Pour le col de l'Escrinet, **c'est une première !**



Les premières Spatules du col de l'Escrinet, photo de Raphaëlle Merle

A plusieurs reprises, des Hérons gardeboeufs ont été aperçu grim pant le col en soirée. Ils seront passés dans les heures protocolaires du suivi (avant la nuit) seulement une fois avec un groupe de 17 oiseaux. Les 2 autres groupes observés, de 11 et 35 oiseaux seront certainement passés dans la nuit.



Le 2 avril, un groupe de 243 Cigognes blanches tournoie au-dessus du col, photo de Raphaëlle Merle

Passereaux et cie:

Espèce	Premier	Maximum	2025	2024	2023
Martinet à ventre blanc	10 mars	223 le 31 mars	609	324	594
Martinet noir	1 avril	191 le 19 avril	403	5370	485
Martinet spec.			2	2	1
Huppe fasciée	1 avril		2	4	3
Guêpier d'Europe	10 avril	12 le 11 avril	15	34	41
Torcol fourmilier	6 avril		1	1	0
Pic épeiche			8		
Pic vert			1		
Loriot d'Europe	17 avril	7 le 18 avril	9	2	
Pie bavarde	27 fév	3 le 12 mars	6	7	7
Choucas des tours	27 fév	10 le 11 mars	25	54	146
Corbeau freux	15 mars	2 le 26 mars	7	2	3
Mésange noire	1 mars	18 le 1 avril	78	59	4
Mésange huppée	14 mars		4		
Mésange bleue	23 fév	1214 le 3 mars	6634	8006	2603
Mésange charbonnière	23 fév	31 le 27 fév	143	292	88
Parus sp			6		
Alouette lulu	23 fév	108 le 27 fév	231	304	489
Alouette des champs	26 fév	60 le 28 fév	260	1615	2987
Alouette spec.			8	107	469
Hirondelle de rivage	1 avril	19 le 7 avril	64	20	33
Hirondelle de rochers	23 fév	65 le 31 mars	451	572	366
Hirondelle rustique	23 fév	1043 le 21 avril	5124	14253	15138
Hirondelle de fenêtre	10 mars	246 le 23 mars	744	2714	3559
Hirondelle rousseline	1 avril		3		2
Hirondelle spec.			250	57	171
Mésange à longue queue	27 fév		1	38	7
Pouillot de Bonelli	11 avril		1		
Pouillot fitis	18 avril		3	5	1
Pouillot véloce	2 mars	9 le 6 avril	39	37	16
pouillot spec.		47 le 27 mars	178	43	50
Fauvette à tête noire	27 fév	13 le 7 avril	48	22	120
Roitelet spec.	27 fév	81 le 28 mars	217	226	46
Roitelet triple-bandeau	27 fév	82 le 7 avril	273	99	94
Roitelet huppé	3 mars	9 le 8 avril	37	59	13
Sittelle torchepot			1		
Tichodrome échelette	28 mars		2		2
Étourneau sansonnet	23 mars	3091 le 10 mars	17535	15337	22297
Grive musicienne	1 mars	4 le 2 mars	9	20	98
Grive draine	23 fév	117 le 10 mars	295	618	311
Grive mauvis	27 fév	53 le 23 mars	117	643	1919
Merle noir	28 fév	6 le 28 év	12	12	53
Grive litorne	23 fév	12 le 23 fév	16	97	198
Merle à plastron		3 le 25 mars	4	2	2
Grive spec.			31	268	157
Gobemouche noir	6 avril		1		
Rougequeue noir	2 mars	93 le 27 mars	306	122	93
Rougequeue à front blanc	7 avril	1 le 7 avril	2	1	
Moineau spec			1		3
Moineau domestique	27 fév	8 le 10 avril	28	78	61

Accenteur alpin	10 avril	5 le 10 avril	5		
Accenteur mouchet	23 fév	23 le 28 mars	58	67	35
Bergeronnette printanière	14 mars	562 le 17 avril	2010	5408	
Bergeronnette des ruisseaux	23 fév	34 le 2 avril	275	223	197
Bergeronnette grise	23 fév	1119 le 17 mars	6589	6238	4276
Bergeronnette spec.			24	62	3
Pipit rousseline	20 avril		1		
Pipit farlouse	23 fév	140 le 15 mars	1315	1974	2027
Pipit des arbres	23 mars	35 le 10 avril	133	215	94
Pipit spioncelle	24 mars	102 le 6 avril	219	89	53
Pipit spec.		191 le 10 avril	1513	1749	2438
Pinson des arbres	23 fév	41882 le 10 mars	285106	168158	142513
Pinson du Nord	26 fév	96 le 29 mars	409	381	265
fringille indéterminé			1214	2475	2196
Pinson des arbres/du Nord			16	216	3
Gros-bec casse-noyaux	26 fév	477 le 7 avril	2215	524	453
Bouvreuil pivoine	5 mars	2 le 5 mars	5	7	0
Verdier d'Europe	23 fév	22 le 15 mars	271	483	284
Linotte mélodieuse	24 mars	721 le 27 mars	3498	3222	2356
Bec-croisé des sapins	23 fév	25 le 2 mars	52	269	20
Chardonneret élégant	23 fév	1007 le 6 avril	7798	9245	7502
Venturon montagnard	1 mars	6 le 6 avril	11	3	12
Serin cini	28 mars	475 le 2 avril	3095	2863	2236
Tarin des aulnes	23 fév	1302 le 1 avril	6208	36113	16805
Bruant proyer	28 fév	5 le 6 avril	17	13	12
Bruant jaune	23 fév	3 le 6 avril	15	29	12
Bruant fou	23 fév	5 le 26 mars	23	22	24
Bruant zizi	23 fév	37 le 27 fév	257	499	342
Bruant des roseaux	23 fév	96 le 28 fév	206	486	549
Bruant spec.			154	327	180
Passereau indéterminé			4131	6526	3985

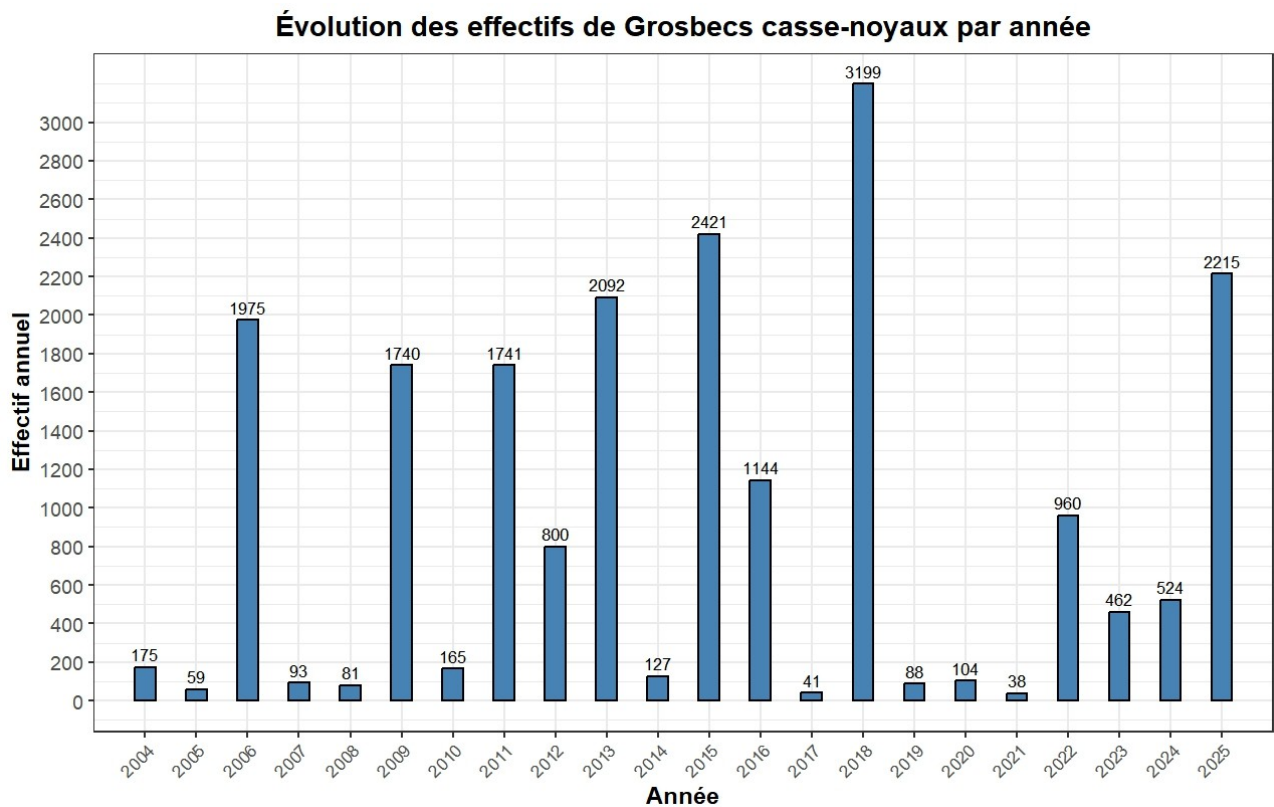
Les Pinsons

Les oiseaux se faisaient rares les quelques jours avant le lundi 10 mars au col de l'Escrinet ... Les averses annoncées ne motivaient pas non-plus les spotteurs à monter sur le col. Pourtant ce jour là, Ardéidés, Spatules et Cormorans ouvrent le bal, des Faucons crécerelles défilent ! Enfin, contre toute attente, des *Pinsons* se mettent à passer par centaines... **41882 Pinsons des arbres passeront en plein après-midi sous la pluie !!!** Trempés et fatigués, les observateurs étaient malgré tout heureux ! Plusieurs matinées ont permis d'en voir défiler 20 à 30 000. Le total saisonnier de **Pinsons des arbres** s'élève à 285 106 (soit plus de 100 000 que l'an passé), année la plus haute depuis 2016.



Pinson des arbres en pleine pause, photo de Raphaëlle Merle

C'est une année remarquable pour les **Grosbecs casse noyaux**, 2215 ont été comptés. Suivant les années, les effectifs fluctuent de quelques centaines à plusieurs milliers (3199 en 2018), comme l'illustre le graphique suivant.



Graphique réalisé par Redha Tabet grâce aux données de Migration.net



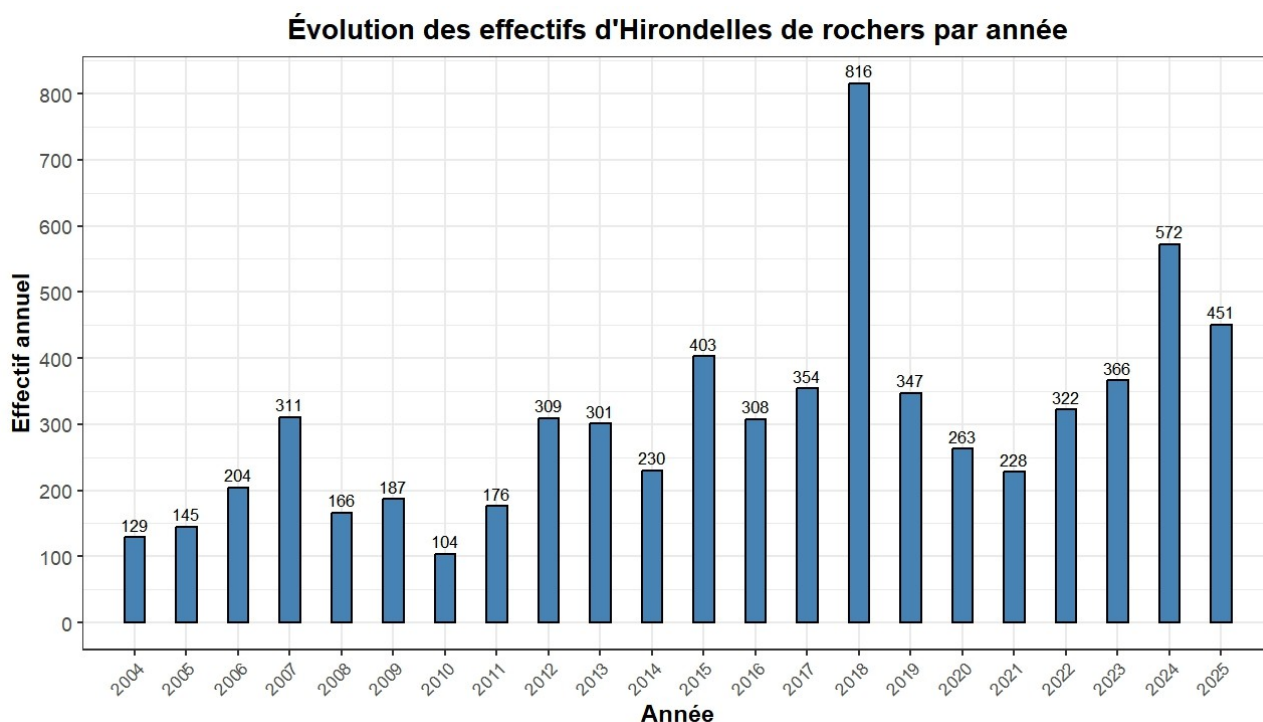
Les Roitelets

C'est un record *Roitelets* avec un total de **527** toutes espèces confondues dont **273 *Roitelets triples bandeaux*** ; tandis que seuls **37 *Roitelets huppés*** ont été comptés.

Roitelet triple-bandeau, photo de Raphaëlle Merle

Les Hirondelles

Alors que l'année 2024 avait connu un beau passage d'*Hirondelles rustiques et de fenêtres* dans les derniers jours du suivi, les effectifs de 2025 ont été divisés par 3, avec un passage certainement plus tardif et donc après le départ des observateurs. 5120 *Hirondelles rustiques* sont passées, ainsi que 744 *Hirondelles des fenêtres*. Parmi les transsahariennes, 64 *Hirondelles de rivage* ont été comptées (effectif plutôt élevé) ainsi que 3 *Hirondelles rousselines* (l'espèce n'est pas annuelle).



Graphique réalisé par Redha Tabet grâce aux données de Migration.net

L'*Hirondelle de rocher*, migratrice partielle est représentée par 451 individus. L'effectif semble augmenter depuis les premiers suivis (cf graphique ci-dessus).

Parmi les passereaux remarquables, 2 *Tichodromes échelettes*, un groupe de 5 *Accenteurs alpins*, un *Pipit rousseline*...

Suivi nocturne par enregistrement acoustique

Initié en 2022, un protocole de suivi nocturne par enregistrement acoustique a été mis en place sur le col de l'Escrinet. Ce dispositif vise à améliorer les connaissances sur la migration nocturne, à détecter de nouvelles espèces, et à évaluer le rôle du col comme axe de passage privilégié pour les migrants nocturnes.

Un enregistreur automatique a été installé sur le site pendant 53 nuits, du 25 février au 24 avril 2025. Les enregistrements ont ensuite été analysés par Rémi Métais via le logiciel Chirpity.

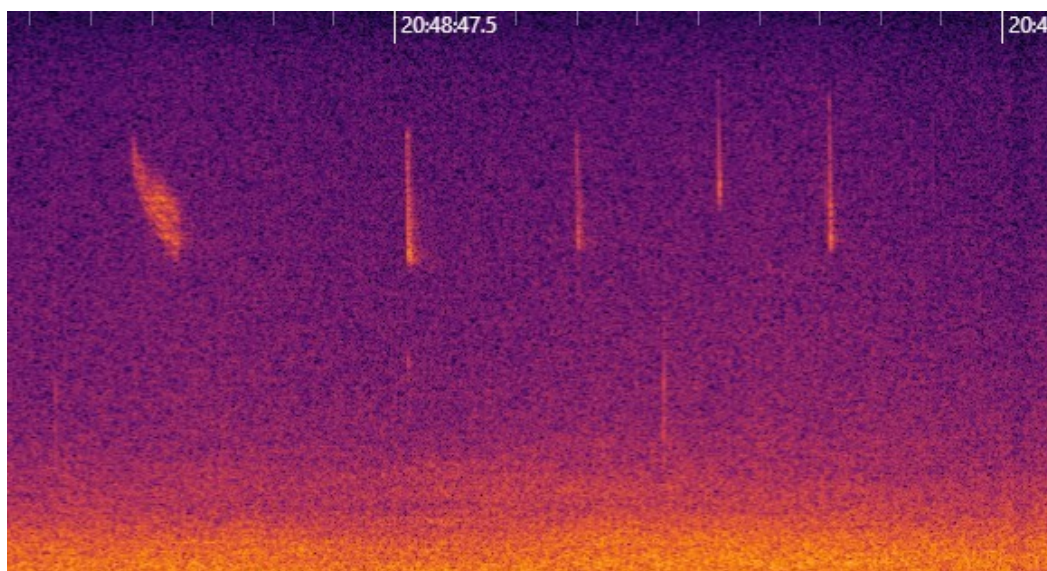
Pour chaque séquence sonore, ont été relevés :

- le nom de l'espèce identifiée ;
- le nombre de contacts sonores, indicateur minimal du flux migratoire.

L'analyse a permis d'identifier 32 espèces différentes au cours de la période d'étude. La mise en place d'un enregistreur fixe s'est révélée particulièrement efficace, permettant la détection d'un grand nombre d'espèces, dont plusieurs non observées lors des comptages diurnes effectués sur le même site.

Les Grives musicienne (*Turdus philomelos*) et mauvis (*Turdus iliacus*) se distinguent par leur abondance, présentant des pics d'activité en début et en fin de nuit. La diversité des oiseaux d'eau observée est également importante pour un site de migration situé à distance de la vallée du Rhône. Parmi eux, le Héron cendré (*Ardea cinerea*) et le Bihoreau gris (*Nycticorax nycticorax*) sont bien représentés, avec des passages plus intenses en milieu de nuit.

Ce suivi confirme l'intérêt du col de l'Escrinet comme site de passage nocturne, notamment pour les turridés et plusieurs espèces d'oiseaux d'eau. La méthode acoustique se montre complémentaire des suivis diurnes traditionnels et permet d'élargir la connaissance du flux migratoire sur le site.



Grive mauvis et Grive musicienne

Total des contacts nocturnes

Espèces	nombre de cris	maximum
Accenteur mouchet	1	1
Alouette des champs	14	5
Bécasse des bois	14	6
Bécassine des marais	51	17
Bergeronnette grise	1	1
Bihoreau gris	103	26
Bruant sp.*	3	3
Chevalier cul-blanc	4	2
Chevalier gambette	1	1
Chevalier guignette	1	1
Chevalier sylvain/guignette*	1	1
Echasse blanche	9	9
Foulque macroule	7	4
Gallinule poule d'eau	37	12
Grand-duc d'Europe	10	10
Grèbe castagneux	1	1
Grive mauvis	1073	229
Grive musicienne	1622	302
Gros-bec casse-noyaux	14	10
Héron cendré	186	49
Héron pourpre	70	22
Limicole sp*	300	300
Merle à plastron	6	2
Merle noir	60	16
Oedicnème criard	24	11
Petit duc d'Europe	1	1
Pluvier doré	2	2
Pouillot véloce	14	4
Râle d'eau	3	2
Rougegorge familier	14	6
Sarcelle d'hiver	11	10
Bergeronnette printanière	1	1
Total	3661	1069



Communication et sensibilisation

Des visiteurs aux habitués

716 visiteurs ont été accueillis sur le col.

Tout au long de la saison, des animations ont pu être organisées :

- Une formation ornithologique a permis à 6 personnes de s'initier à la reconnaissance des passereaux
- Une balade commentée sur la migration au col de l'Escrinet a réuni 15 personnes.
- 2 classes de BTS Gestion et Protection de la Nature (soit 51 élèves) ainsi que 2 groupes de seniors (soit 31 personnes) ont demandé une animation.

Pour sensibiliser le public au phénomène de la migration, nous disposons de plusieurs outils :

- Un panneau « Rapaces de France »
- Un panneau sur les passereaux communs des jardins
- Un tableau afin d'écrire les totaux des oiseaux comptés depuis le début de la saison
- Un panorama
- Un jeu destiné à exercer les enfants à la reconnaissance des oiseaux
- **3 paires de jumelles neuves qui ont fait le bonheur des passants**

Pour la deuxième année consécutive, la LPO France a prêté une malle de découverte de matériel Swarovski Optique. 3 paires de jumelles ont principalement été utilisées par des bénévoles en besoin de matériel tout comme les 2 longues-vues qui auront aussi fait le bonheur de nombreux visiteurs à qui ont été montrés des oiseaux.

10 jours de vent favorable aux observations (vent du Nord) auront été particulièrement appréciables pour la sensibilisation. Les oiseaux passant dans le col était facilement détectables à l'œil nu, les visiteurs ont pu jouir de ces moments grâce aux jumelles de prêt.

« Nature en deuil » :

Grâce à son historique de lutte contre la chasse abusive, le col réuni encore beaucoup de personnes motivées pour la protection de l'environnement. Le lieu a ainsi mobilisé **une centaine de personnes** pour l'évènement « Nature en deuil » le 15 mars. Pinsons et Milans noirs se sont associés au discours de Louis Granier portant la voix de la nature.

Week-end Tête-En-l'Air :

Le dernier week-end de Mars, il fait très froid sur le col avec de violentes rafales de vent. Malgré le temps, 60 personnes sont venues profiter de la présence de nombreux bénévoles sur le col ! Ces derniers ont fait tout leur possible afin de montrer les Pigeons et Milans passant proches à l'aide des jumelles de la LPO ainsi que du matériel optique emprunté auprès de la LPO France. Ces visiteurs seront repartis avec le plein d'information sur les oiseaux migrateurs et espérons, l'envie de revenir.

Comptage simultané :

Le matin 5 avril, 26 bénévoles locaux se sont répartis entre les cols de Sarasset, Fayolle, Soulière et de l'Escrinet, ainsi qu'à l'oppidum de Jastres. Le vent de Sud n'a pas favorisé les observations. Les premiers *Torcols fourmiliers* ont alors été entendus sur quelques sites. Tout le monde s'est ensuite retrouvé au col de l'Escrinet afin de partager un repas.

Fête de fin de saison

Moins de chance que l'an dernier pour cette fin de saison marquée par le vent de sud et ainsi peu de belles observations. Une dizaine de personnes attachées au col se sont quand même réunies afin de fêter les derniers jours de la saison de migration 2025.

Médiatisation

Le premier jour si pluvieux n'a pas fait déplacer le moindre journaliste. Le Dauphiné libéré a publié plusieurs reprises sur le col, notamment pour les événements TEA, Nature en deuil, ainsi qu'une autre fois sur le suivi en lui-même.

Fréquence 7 a interviewé les spotteurs pour sa « Chronique du Hérisson » en début de saison.



Une nouvelle banderole afin d'attirer la curiosité des automobilistes (photo de Maëlle Hello)

Conclusion :

En deux mois, ce sont 398 313 oiseaux qui ont été dénombrés, pour un total de 102 espèces migratrices. Comme chaque année le ***Pinson des arbres*** est majoritaire avec 285 106 individus en 2025. ***Faucons crécerelles*** (2122) et ***Épervier d'Europe*** (1947) ont encore battu des records, le ***Busard des roseaux*** aussi avec 911 individus !

Parmi les espèces peu communes, un ***Elanion blanc*** a été observé, 2 ***Tichodromes*** ainsi que 2 ***Aigles de Bonelli*** ! Mais c'est la ***Spatule blanche*** qui fût à l'honneur, car n'ayant jamais été observée sur le col auparavant, la saison 2025 aura permis de voir 3 vols pour un total saisonnier de 19 Spatules !

Le suivi nocturne, grâce à du nouveau matériel, aura permis de contacter 8 espèces encore non recensées au col de l'Escrinet, (parmi elles l'***Échasse blanche***, la *Foulque* ou le *Grèbe castagneux*).

Les demandes d'animations se sont faites plus nombreuses cette année. Même si les conditions météo sont parfois compliquées sur le col, le public est rarement déçu de la présence des membres de la LPO et des oiseaux.

L'énergie fournie par les sympathisants du col afin de mener à bien le suivi et l'accueil du public est très importante. Mais un tel investissement dans le suivi de la migration au col de l'Escrinet serait impossible sans l'aide de la fondation Franz Weber, un grand merci à elle.



2 Aigles de Bonelli ont été observés cette année. Ce jeune individu était en compagnie d'un Aigle royal, photo de Raphaëlle Merle