



Guide du spotteur

DES FALAISES DE CAROLLES



GRUPE ORNITHOLOGIQUE NORMAND



LE SOMMAIRE

INTRODUCTION

1. LE SITE

❖ ZONE D'OBSERVATION

2. LE PROTOCOLE

❖ PERIODE

❖ HORAIRES

❖ OBSERVATEURS

❖ METHODE DE COMPTAGE

3. PRISE DE NOTES ET SAISIE DES DONNEES

❖ SUR LE TERRAIN

❖ LA SAISIE

4. LES ESPECES A NOTER SYSTEMATIQUEMENT

5. LES ESPECES REGLEMENTEES

6. LES ESPECES A NE PAS NOTER



LA CABANE VAUBAN DES FALAISES DE CAROLLES

INTRODUCTION

Les falaises de Carolles sont connues des ornithologues depuis les années 1960, en raison notamment de la nidification du Grand corbeau (jusqu'en 1997) et de la Fauvette pitchou.

Au début des années 1980, un couloir de migration postnuptiale a été mis en évidence sur le site de la Cabane Vauban et le suivi de la migration des passereaux a été étudié dès 1985. Un article de synthèse publié dans la revue le Cormoran (BEAUFILS, 2002) fait le bilan des connaissances accumulées entre 1985 et 1997. Depuis cette période, le Groupe Ornithologique Normand a souhaité être présent le plus longtemps possible, pour assurer les suivis de migration. Pour cela des objecteurs de conscience puis des salariés ont été recrutés. De nombreux bénévoles se joignent au permanent pour assurer un suivi le plus complet possible. Entre 2005 et 2010, le baguage d'oiseaux a été relancé sur le site (septembre-octobre et mars-mai) grâce à un programme de recherche intitulé « halte migratoire », qui a permis le baguage de 9000 passereaux migrateurs transitant par le site (PROVOST, 2012).

Entre fin août et fin novembre, chaque année, généralement plus de 500 000 oiseaux (parfois plus d'1 million) appartenant à plus de 100 espèces différentes sont comptés aux falaises. L'espèce majoritaire est le Pinson des arbres (souvent plus de 500 000 par an), suivi par l'Étourneau sansonnet (souvent plus de 150 000). Des espèces plus rares sont régulièrement détectées pendant leur migration (Pipit rousseline, Pipit de Richard, Bruant ortolan, Torcol fourmilier, Pouillot rares...) tandis que des milliers de Pipits farlouses, de Linottes mélodieuses et de centaines d'Alouettes lulu défilent sur le site. Certaines années, des espèces irruptives font leur apparition (Gros-bec, Bec-croisé, Mésanges, Roitelets, Geais). En mer, le site est important pour la macreuse noire (plus de 10 000 pendant la mue estivale et 5000 en hivernage) et divers oiseaux pélagiques (Puffin des Baléares, alcidés, laridés). On y observe régulièrement des Phoques veau-marins, Phoques gris et des Grands dauphins.

Ce document a été réalisé à destination des futurs spotteurs, débutants ou confirmés, connaisseurs du site ou non. Il se veut être une aide sur le terrain dans la réalisation du comptage et précise certains points importants inhérents au site des falaises de Carolles.

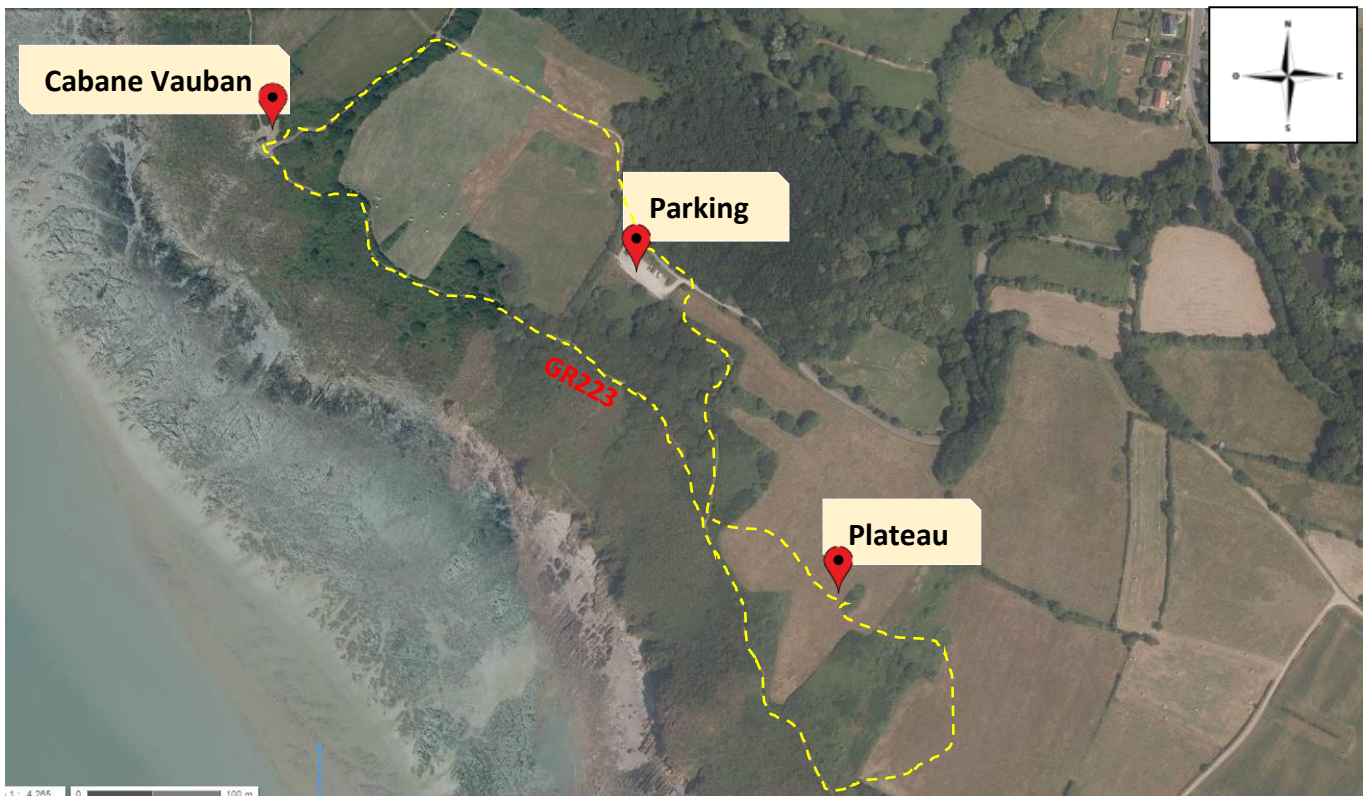
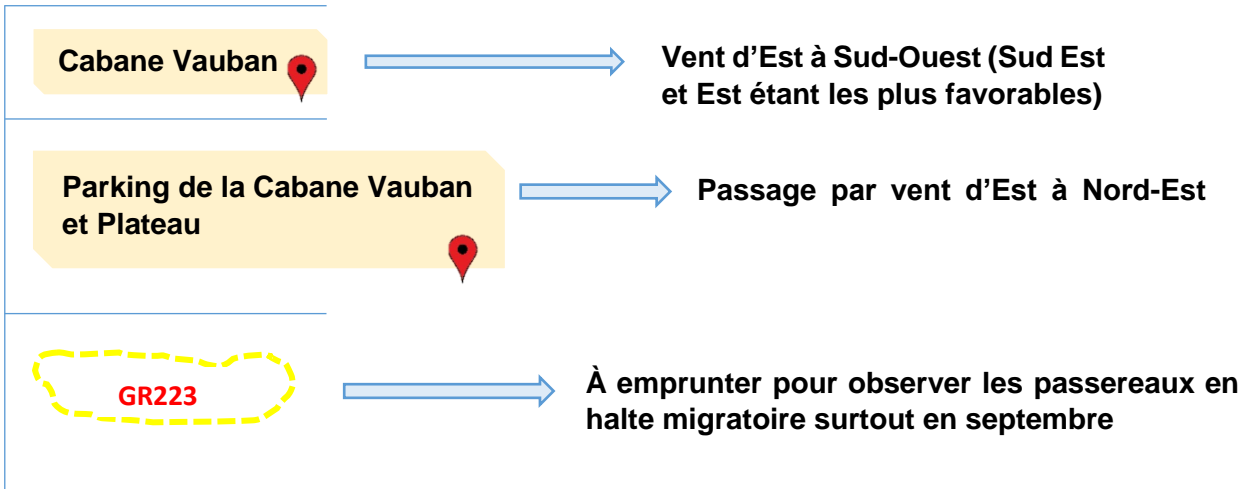


1. LE SITE

❖ ZONE D'OBSERVATION

Plusieurs points d'observations sont possibles selon la direction du vent et le passage des passereaux. Généralement le point d'observation le plus utilisé se situe au niveau de la Cabane Vauban sur le GR223. Par vent de Nord ou de Nord-Ouest, le passage est généralement nul à faible.

Selon le sens de passage des passereaux et la direction du vent, plusieurs spots sont possibles :



CARTE DU SITE DE MIGRATION DES FALAISES DE CAROLLES
SOURCE GONM. FOND DE CARTE IGN ORTHO 2016

2. LE PROTOCOLE

❖ PERIODE

Du 1^{er} septembre au 20 novembre inclus. Le comptage se réalise tous les jours sans interruption (sauf exceptions : mauvaises conditions météorologiques ou manque de spotteur).

Au mois d'août, des passages d'oiseaux migrants sont déjà visibles, mais compte-tenu du petit nombre de spotteurs disponibles à cette période, le camp de migration quotidien commence en septembre.

❖ HORAIRES

Début du comptage 15 minutes avant le lever du jour. Rester au minimum 1h sur site, sauf si les conditions météorologiques se dégradent (fortes pluies, etc.). Stopper le comptage lorsque le passage migratoire est terminé ou devient quasi nul.

❖ OBSERVATEURS

Au minimum 1 spotteur. Si plusieurs sont présents, il est possible et préférable de se répartir les espèces au comptage (hirondelles, pinsons, étourneaux) ou les secteurs de comptages (côté mer/côté terre).

❖ METHODES DE COMPTAGE



Etre le plus précis possible. S'il y a beaucoup d'oiseaux, compter par paquet de 10, 100 ou 1000 (notamment pour les groupes de pinsons ou d'étourneaux).

Pour le Pinson des arbres, s'il est estimé que le passage concerne plus de 20 000 oiseaux, compter avec la méthode 5 mn / 15 mn : compter les pinsons par échantillonnage de 5 min par quart d'heure et multiplier par trois l'effectif obtenu pour obtenir l'effectif total. Lorsque que le flux retombe à 1000 pinsons aux 5min, il est possible de compter en exhaustif.

Champ visuel : regarder à 180° entre la mer, les falaises et les parcelles du Conservatoire du Littoral : tout ce qui est repérable à l'œil nu (cf. PAGE DE GARDE). Pour toutes les autres espèces (Pipits, Linottes, Tarin...), le comptage visuel et auditif doit approcher l'exhaustivité.

POINT D'OBSERVATION PRINCIPAL, VUE A 180° :
LA MER, LES FALAISES ET LA PRAIRIE CONSERVATOIRE



3. PRISE DE NOTES ET SAISIE DES DONNEES

❖ SUR LE TERRAIN

Sur un carnet de terrain, noter la liste des espèces et les colonnes de tranches horaires : toutes les heures à partir du début du comptage, ex : 7h30/8h – 8h/9h – 9h/10h – 10h/10h20.

Pour faciliter la saisie informatique, il est conseillé de préparer une feuille avec le nom des principales espèces du moment par ordre alphabétique (Hirondelles en septembre, Pinsons et Pipit en octobre, Pigeons en novembre).

Noter tous les oiseaux en migration vers le Sud. Plusieurs milliers sont en rétro-migration chaque saison (par vent de Nord). Ils ne sont actuellement pas pris en compte.

Faire attention de ne pas recompter un même individu qui se trouverait au même endroit que la veille et/ou à la même tranche horaire.

❖ LA SAISIE

Reporter chaque jour l'ensemble des observations sur le site www.migraction.net et faire la saisie par tranche horaire.

➡ Saisir email et mot de passe, puis « Transmettre des données ». Cocher la date, saisir le nombre et le nom des observateurs présents (par leurs initiales) et remplir le formulaire (voir ci-dessous).

La liste des espèces à saisir et prises en compte à Carolles s'affiche automatiquement sur le formulaire de saisie. Se reporter au guide du Spotteur pour les autres espèces (espèces non prises en compte ou espèces plus rares).

Conseil : pour ne pas oublier les changements de tranche horaire, faites sonner un téléphone.

The screenshot displays the 'Migraction' website interface. At the top, there's a navigation menu with 'Mission' and 'Noisillon'. The main header features a large image of a bird in flight. Below this, the user is logged in as 'Sébastien Provost / Falaises de Carolles'. The central part of the page is the 'Transmettre des données' form, which includes fields for 'Lieu-dit' (Falaises de Carolles / Carolles (50)), 'Choisissez une date' (13.10.2016), 'Horaires' (13.10.2016), and 'Autres informations' (number of observers and visitors). A 'Statistiques d'utilisation' sidebar on the right shows the number of birds (79314) and a list of species with their counts and daily effects. A table below the sidebar lists species like 'Grand Cormoran', 'Hirondelle rustique', and 'Pinson des arbres'.

Statistiques d'utilisation	Nombre de jours de suivi : 40
Administration	Nombre d'oiseaux de suivi : 13 413
Gestion des sites	Nombre d'oiseaux : 79314
Fiches des sites	
Bilans des sites	
Gestion des images	
Gestion des espèces	
Espaces pour formulaires	
Qu'enfermez-vous la migration ?	
Les sites de migration	
Consultez les migrateurs	
Ressources et liens	
La mission migracion	
Les partenaires	
Mon compte	
Données personnelles	
Email et mot de passe	
Personnalisation du site	
Ma fiche de présentation	

Espèces les plus significatives		
	Total	Effectif journalier
Grand Cormoran (<i>Phalacrocorax carbo</i>)	99	2 migrateurs
Hirondelle rustique (<i>Hirundo rustica</i>)	8093	3 migrateurs
Pipit farouche (<i>Actopus trivialis</i>)	8024	48 migrateurs
Alouette des champs (<i>Alouetta arvensis</i>)	350	12 migrateurs
Hirondelle rustique (<i>Hirundo rustica</i>)	8093	3 migrateurs
Pipit farouche (<i>Actopus trivialis</i>)	8024	48 migrateurs
Bergeronnette des rizières (<i>Motacilla cinerea</i>)	371	12 migrateurs
Bergeronnette grise ou de Yarrell (<i>Motacilla alba</i>)	444	33 migrateurs
Mele noir (<i>Turdus merula</i>)	40	3 migrateurs
Gribe musicienne (<i>Turdus philomelos</i>)	7356	1 migrateur
Gribe maillée (<i>Turdus iliacus</i>)	209	3 migrateurs
Gribe draine (<i>Turdus viscivorus</i>)	150	7 migrateurs
Pouillot véloce (<i>Phylloscopus collybita</i>)	154	2 migrateurs
Rottelet lappé (<i>Regulus regulus</i>)	2	1 migrateur
Rottelet à triple bandeau (<i>Regulus ignicapilla</i>)	29	1 migrateur
Mélange charbonnière (<i>Parus major</i>)	20	1 migrateur
Geai des chênes (<i>Garrulus glandarius</i>)	32	2 migrateurs
Etourneau sansonnet (<i>Sturnus vulgaris</i>)	5034	284 migrateurs
Pinson des arbres (<i>Fringilla coelebs</i>)	40663	3280 migrateurs
Pinson de Nord (<i>Fringilla monticola</i>)	21	1 migrateur
Chardonneret élégant (<i>Carduelis carduelis</i>)	617	2 migrateurs
Tatin des aulnes (<i>Carduelis spinus</i>)	239	21 migrateurs
Liouite mélodieuse (<i>Carduelis cantabina</i>)	1900	37 migrateurs
Bec-croisé des sapins (<i>Loxia curvirostris</i>)	180	13 migrateurs
Bouvreuil griveau (<i>Prinias pumilus</i>)	13	1 migrateur
Bracon des roseaux (<i>Emberiza hortulana</i>)	72	1 migrateur

4. LES ESPECES A NOTER SYSTEMATIQUEMENT

Sur le site des falaises de Carolles, toutes les espèces observées ne sont pas à noter comme migratrices. Certaines le sont, mais d'autres possèdent des particularités liées à leur présence sur le site ou les caractéristiques de leur migration. D'autres espèces ne remplissent pas ces critères et ne sont donc pas à noter. Ces trois classes sont détaillées ci-dessous.

Espèces à noter systématiquement : tous les individus se dirigeant vers le Sud en migration active, en halte migratoire même brève, en migration rampante, même les individus posés		
Cygne tuberculé	Busard cendré	Alouette haussecol
Oie cendrée	Busard pâle	Hirondelle de rivage
Oie rieuse	Bondrée apivore	Hirondelle rustique
Bernache à ventre pâle	Autour des palombes	Pipit rousseline
Bernache cravant	Faucon émerillon	Pipit de Richard
Bernache du Canada	Grue cendrée	Pipit spioncelle
Bernache nonette	Avocette élégante	Pipit farlouse
Tadorne casarca	Pluvier argenté	Pipit des arbres
Tadorne de Belon	Pluvier guignard	Pipit à gorge rousse
Canard pilet	Pluvier doré	Bergeronnette grise ou de Yarrel (sans distinction de la sous-espèce)
Canard siffleur	Vanneau huppé	Bergeronnette printanière (sans distinction des sous-espèces)
Sarcelle d'hiver	Bécassine des marais	Bergeronnette des ruisseaux
Caille des blés	Goéland brun	Rosignol philomèle : généralement au cris ou posé
Héron garde bœuf	Pigeon colombin	Rougequeue à front blanc
Grande aigrette	Tourterelle des bois	Rougequeue noir
Héron pourpré	Coucou gris	Tarier de Sibérie
Cigogne blanche	Martinet noir	Grive musicienne : saisir Grive <u>sp</u> en cas d'afflux mixte
Cigogne noire	Martinet pâle	Grive mauvis
Spatule blanche	Huppe fasciée	Grive litorne
Balbusard pêcheur	Guêpier d'Europe	Grive draine
Milan royal	Hibou des marais	Merle à plastron
Milan noir	Torcol fourmilier	Fauvette épervière
Busard des roseaux	Alouette des champs	Fauvette des jardins
Busard St Martin	Cochevis huppé	Fauvette grisette
Fauvette babillarde	Mésange huppée	Chardonneret élégant
Phragmite des joncs	Panure à moustaches	Tarin des aulnes
Locustelle tachetée	Pie-grièche grise	Serin cini
Rousserolle effarvate	Pie-grièche écorcheur	Gros-bec cassenoiaux
Rousserolle verderolle	Pie bavarde : exceptionnellement	Bec-croisé des sapins
Hypolaïs polyglotte		Roselin cramoyi
Pouillot <u>fitis</u>	Casse-noix moucheté	Bruant des roseaux
Pouillot siffleur	Etourneau sansonnet	Bruant des neiges
Pouillot de Sibérie : avec cris	Moineau friquet	Bruant lapon
Pouillot à grand sourcils	Pinson des arbres	Bruant ortolan
Pouillot brun	Pinson du Nord	Bruant jaune
Gobemouche gris	Linotte à bec jaune	Bruant proyer
Gobemouche noir	Sizerin flammé	

- Noter l'âge et le sexe des rapaces si possible
- Noter les autres espèces rares (fiche CHR & CHN si espèce concernée)

5. LES ESPECES REGLEMENTEES

Espèces réglementées	Remarques
Canard colvert	ne noter que les mouvements vers le Sud
Canard souchet	"
Grand cormoran	"
Héron garde bœufs	"
Aigrette garzette	"
Héron cendré	"
Buse variable	"
Epervier d'Europe	attention aux individus en chasse localement
Faucon crécerelle	attention aux individus en chasse localement
Faucon hobereau	si stationnement de migrateurs sur plusieurs jours, ne noter l'effectif que sur une matinée
Faucon pèlerin	attention aux stationnements et vas-et-vient locaux, ne noter que les mouvements directs vers le sud
Pigeon ramier	attention aux mouvements locaux de début de saison (septembre)
Pic noir	noter les individus en vol ou posés, si stationnement sur plusieurs jours ne noter qu'une fois
Pic épeiche	attention aux mouvements locaux
Pic épeichette	uniquement en migration active (très rare)
Hirondelle de fenêtre	attention aux mouvements locaux
Accenteur mouchet	uniquement les oiseaux en migration active
Traquet motteux	si stationnement de migrateurs sur plusieurs jours, ne noter l'effectif que sur une matinée
Tarier des prés	"
Merle noir	uniquement les oiseaux en migration active
Fauvette à tête noire	uniquement les individus en migration rampante et si stationnement de migrateurs sur plusieurs jours, ne noter l'effectif que sur une matinée
Cisticole des Joncs	uniquement les individus en migration active (rares), attention aux stationnements locaux
Pouillot véloce	uniquement les individus en migration rampante
Roitelet huppé	migration rampante uniquement
Roitelet triple bandeau	individus en migration rampante et migrateurs en stationnement bref
Mésange charbonnière	uniquement les individus en migration active, attention aux mouvements locaux
Mésange noire	espèce irruptive, ne noter que les individus en migration active
Mésange bleue	uniquement les individus en migration active, attention aux mouvements locaux
Mésange nonnette	exceptionnellement en migration active proche des boisements
Mésange à longue queue	uniquement les individus en migration active en hauteur, attention aux mouvements locaux le long du GR223
Geai des chênes	espèce irruptive, attention aux mouvements locaux
Moineau domestique	individus en migration active uniquement
Choucas des tours	attention aux mouvements locaux
Corbeau freux	attention aux mouvements locaux
Linotte mélodieuse	attention aux mouvements locaux matinaux en septembre
Verdier d'Europe	attention aux stationnement locaux
Bouvreuil pivoine	"
Bruant zizi	"

Les oiseaux indéterminés ne sont pas notés, il faut, dans la mesure du possible tout identifier et rattacher aux espèces en migration du moment.

6. LES ESPECES A NE PAS NOTER SUR MIGRACTION.NET

Nous ne pouvons actuellement pas noter toutes les espèces en migration active. Parmi les Laridés, le Goéland brun est un migrateur systématique donc facile à noter (peu de locaux). Seul le baguage permet de bien évaluer les mouvements de migrateurs nocturnes et de migrateurs partiels (Rougegorges, Accenteurs, Sylvidés).

Espèce en stationnement local ou en mer, à noter en RSS ou sur Faune-Normandie	
Espèces à ne pas noter	Remarques
Eider à duvet	observations ponctuelles
Macreuse noire	stationnements locaux
Garrot à œil d'or	observations ponctuelles
Harle huppé	observations ponctuelles
Faisan de Colchide	catégorie D/E
Perdrix rouge	catégorie D/E
Perdrix grise	catégorie D/E
Grèbe esclavon	observations ponctuelles
Grèbe à cou noir	"
Grèbe huppé	"
Fulmar boréal	"
Puffins et Labbes	"
Océanites	"
Fou de Bassan	"
Cormoran huppé	"
Petit gravelot	"
Grand gravelot	"
Huïtrier pie	"
Bécasseau maubèche	"
Bécasseau sanderling	"
Bécasseau variable	"
Tournepierre à collier	"
Chevalier guignette	"
Chevalier gambette	"
Chevalier arlequin	"
Chevalier aboyeur	"
Barge à queue noire	"
Barge rousse	"
Courlis cendré	"
Courlis corlieu	"
Mouette rieuse	des milliers en migration mais impossible à compter lors de gros passages de passereaux (faute de temps)
Goéland cendré	stationnements locaux et individus en migration (mais manque de temps pour les compter)
Mouette mélanocéphale	stationnements locaux
Goéland argenté	"
Goéland marin	"
Mouette pygmée	observations ponctuelles
Mouette tridactyle	"
Mouette de Sabine	"
Alcidés (Pongouin torda, Guillemot de Troïl...)	"
Sternes (Sterne caugek, Sterne pierregarin, Sterne naine, Sterne arctique)	"
Pigeon biset domestique	sédentaires et mouvements locaux
Martin pêcheur	observations ponctuelles
Pic vert	sédentaire
Rougegorge familier	Individus locaux impossible à discerner des migrateurs
Tarier pâtre	Individus locaux impossible à discerner des migrateurs
Barge à queue noire	stationnements locaux
Fauvette pitchou	locaux impossible à discerner des individus erratiques
Sitelle torchepot	sédentaire
Grimpereau des jardins	sédentaire
Corneille noire	stationnements locaux
Perruche à collier	espèce exotique
Perruche ondulée	espèce exotique

8. NOUS CONTACTER

Groupe Ornithologique Normand - Maison de l'oiseau migrateur

33 bis rue de la Poste – 50740 CAROLLES

02.33.49.65.88

mom@gonm.org

maisondeloiseaumigrateur@gonm.org

<https://www.migration.net>

9. REFERENCES BIBLIOGRAPHIQUES

BEAUFILS M. (2002) - Suivi de la migration postnuptiale des passereaux aux falaises de Carolles (1985 - 1997). Le Cormoran, 11: 217-241.

GONm - Etat des Réserves du GONm - Réserve de Carolles, bilan annuel (gestion, animations, suivis), jusqu'en 2015.

PROVOST S. (2006) - Camp de migration des falaises de Carolles en 2005 et 2006. Réserve GONm de Carolles. Mars 2006, janvier 2007. 67 pages et 34 pages.

PROVOST S. (2008) - Réserve GONm de Carolles. Bilan 2007. Tendances et comparaisons. Groupe Ornithologique Normand. 97 pages.

PROVOST S. (2012) - Bagueage de migrateurs aux falaises de Carolles entre 2005 et 2010: résultats du programme Halte migratoire et fréquentation du site de pose. Le Cormoran 18: 169-178.

Guide du spotteur des falaises de Carolles, novembre 2016 (Jacquemot J-R., Provost S.)