



Pierre Henrioux
Surveillant de la faune
Ch. des Pervenches 7
CH-1530 Payerne
Tel: + 41 (0) 26 660 17 42
Natel: + 41 (0) 79 237 42 61
E-mail: pierre.henrioux@SFFN.vd.ch

Payerne, le 14 mars 2006

Groupe d'étude sur les rapaces nocturnes de l'Ouest vaudois (GERNOV)

Etude d'une population de Chouette chevêchette dans l'Ouest du Jura.

Synthèse après 7 années de recherche

Rappel du but et des méthodes de l'étude

Le but général de ce travail à long terme est de mieux cerner l'écologie de cette chouette par rapport à l'exploitation des forêts et d'apporter des précisions quant à sa biologie, notamment par l'étude des principaux paramètres de la reproduction : baguage des jeunes, capture, baguage et contrôle des femelles adultes ainsi que l'analyse du régime alimentaire.

Notre zone d'étude couvre 12800 ha dont 8500 ha de forêts. Ce secteur est limité à l'ouest et au nord par la frontière franco-suisse, jusqu'au poste frontière de Bois d'Amont, à l'est, par une droite descendant sur le chalet de la Rionde-Dessus et de là, la route des Amburnex jusqu'à la route cantonale passant par le Col du Marchairuz et au sud par la ligne de niveau 1000 mètres de l'adret jurassien.

Nous suivons également sur cette même surface, la chouette de Tengmalm. Nous avons collecté des informations sur l'espèce⁽¹⁾ depuis 1975 et d'une manière intensive dès 1996. Un article partiel⁽²⁾ sur nos recherches quant aux effets de la structure forestière sur son écologie a été publié. Une reproduction hâtive⁽³⁾ a fait l'objet d'une note.

Dès le mois de janvier, si les conditions météorologiques le permettent mais principalement du mois de mars à juin, nous repérons les mâles chanteurs souvent de jour, par l'écoute et imitation du chant. Les arbres porteurs de cavités sont marqués par un signe distinctif, afin de les soustraire de l'abattage et c'est en avril que débute les contrôles de cavités. Dès 1999, les femelles sont capturées lors du nourrissage des jeunes à l'aide d'un Bow net placé devant le trou de vol. Les jeunes âgés d'environ 15 jours sont bagués, ils sont extraits de la loge à l'aide d'une pince à Pics. Lors du baguage des jeunes et des femelles, nous mesurons la longueur de l'aile pliée, ainsi que le poids. Les ailes de chaque femelle sont photographiées pour une éventuelle classification de catégories d'âge.

La capture des mâles n'est pas envisagée pour l'instant.



Résultats 2003

A fin 2003, 33 territoires ont été recensés (Fig.1). Pour rappel, on entend par territoire la présence d'un mâle chanteur ou d'un couple en période de reproduction sur une surface de 100 ha. Cette saison fut pour cette espèce, une année moyenne, malgré d'excellentes conditions météorologiques printanières. Onze territoires ont été recensés (Fig.2) ; soit, 9 chanteurs et 3 couples (Fig.3). C'est néanmoins le meilleur succès de reproduction obtenu depuis le début de l'étude (Fig.5). 2 nids n'étaient distants que d'environ un kilomètre l'un de l'autre. Le nombre des cavités contrôlées s'élève à 74 pour un total de 54 arbres recensés (Fig.4). Sur les trois nids, deux étaient situés dans l'Epicéa (Fig.5).

Résultats de la reproduction

	<i>P1o</i>	<i>Gp</i>	<i>Oec</i>	<i>One</i>	<i>Oin %</i>	<i>Jenv</i>	<i>Cause d'échec</i>
Pralets C 2	4.4	5	5	0	0	5	--
Pralets C 3	27.3	4	4	0	0	4	--
St.Cergue	9.4	2	2	0	0	2	--
Total	3.4						

P1o (Ponte du 1^{er} œuf) Gp (Grandeur ponte) Oec (Œufs éclos) One (Œufs non éclos)
Oin (Œufs inféconds) Jenv (Jeunes à l'envol)

Fig.5 Comparaison des paramètres de la reproduction 1996-2003

Année	1996	1997	1998	1999	2000	2001	2002	2003
Cav contrôlées	38	42	45	52	55	59	68	74
Cav occupées	5	5	0	2	9	5	3	3
Total nids	5	5	0	2	5	3	1	3
% nids réussis	100	100	0	100	55.5	60	33.3	100
Date ponte	19.4	13.4	0	22.4	27.3	18.4	19.4	3.4
Grandeur ponte	3	2.8	0	3.5	3	2.8	2.8	3.66
Nb/juv nid	2.8	2.8	0	3.5	1.7	1.8	1.8	3.66
entrepris								
Nb/juv nid réussi	2.8	2.8	0	3.5	3	3	3	3.66



Répartition et distribution

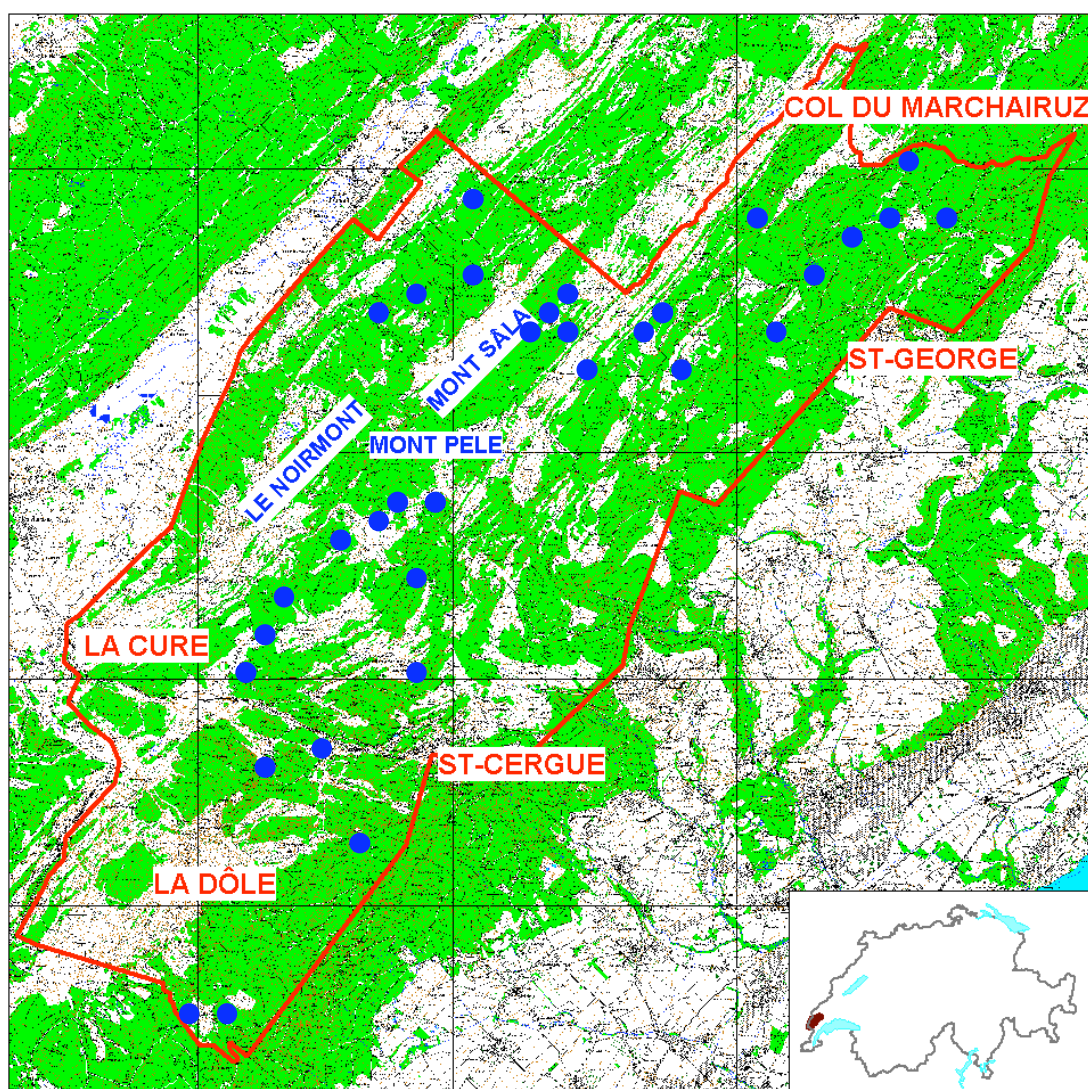


Fig. 1 Cette carte représente les 33 territoires actuels connus.



Résultats de la reproduction 2003

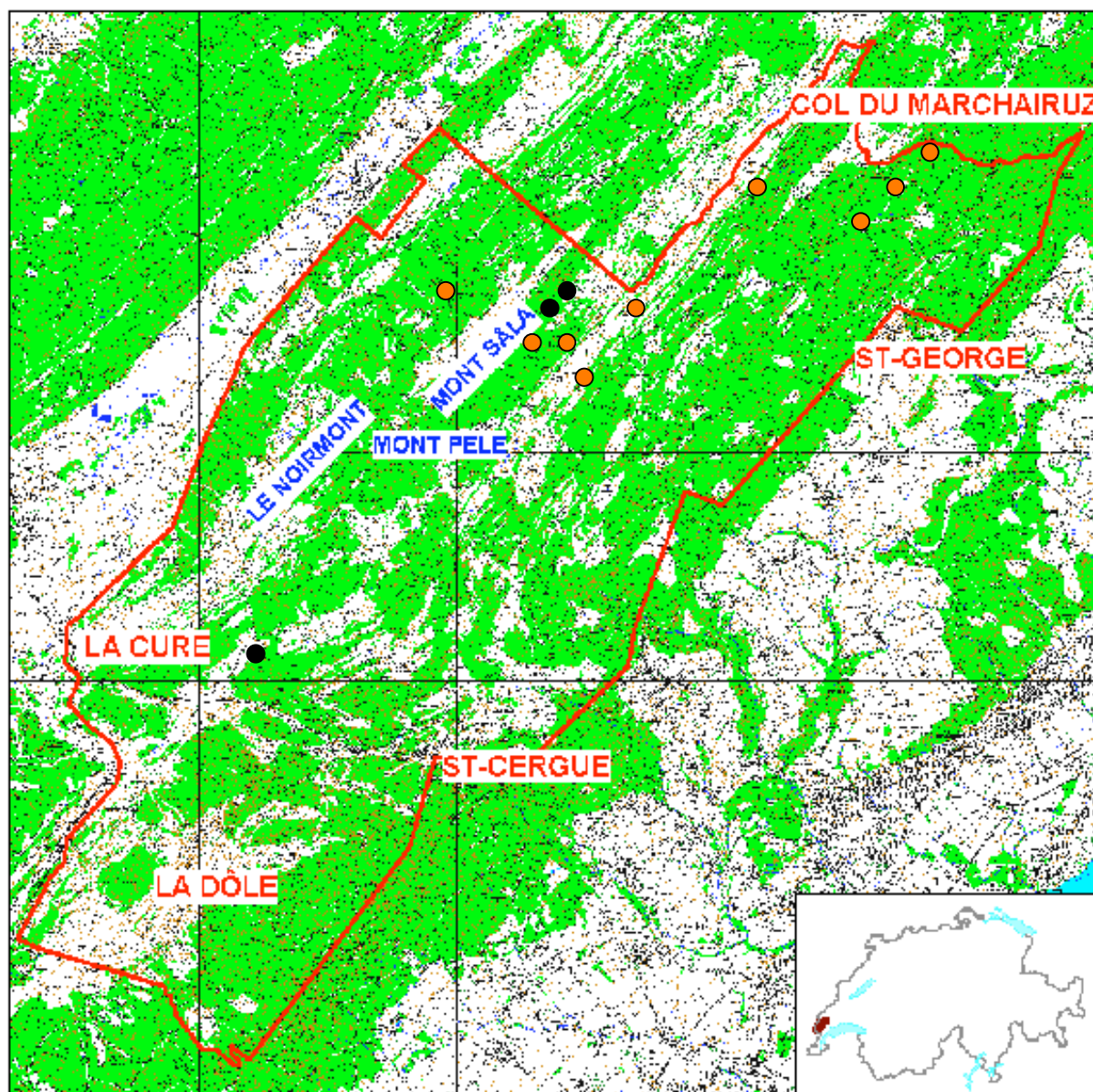


Fig. 2 En noir couple nicheur et en orange mâle chanteur.



Remerciements

Les membres du GERNOV : Serge Baciocchi, Gérard Chopard, Florian Hurzeler, Pascal Marti, Olivier Jean-Petit-Matile, Pierre Walder, Fabienne, Jean-Daniel et Pierre Henrioux.

Nos remerciements aux autorités forestières et douanières pour leur collaboration. Notre gratitude s'adresse aussi à Najla Naceur qui a contribué à l'élaboration de la carte ainsi qu'à Bernard Reymond pour ses observations.

Articles publiés ou sous presse :

¹ Henrioux, P. & J.-D. Henrioux (1995) : Seize ans d'étude sur les rapaces diurnes et nocturnes dans l'Ouest lémanique (1975-1990). *Nos Oiseaux* 43: 1-26.

² Henrioux, P., J.-D. Henrioux, P. Walder & G. Chopard (à paraître) : Effects of forest structure on the ecology of the Pygmy Owl *Glaucidium passerinum* in the Swiss Jura Mountains. Ecology and Conservation of European Wood Owls. International Symposium Harz 2000.

³ Henrioux, P. & J.-D. Henrioux (2001) : Ponte précoce de la Chevêchette d'Europe *Glaucidium passerinum* dans le Jura vaudois. *Nos Oiseaux* 48: 253-254. (Note brève)

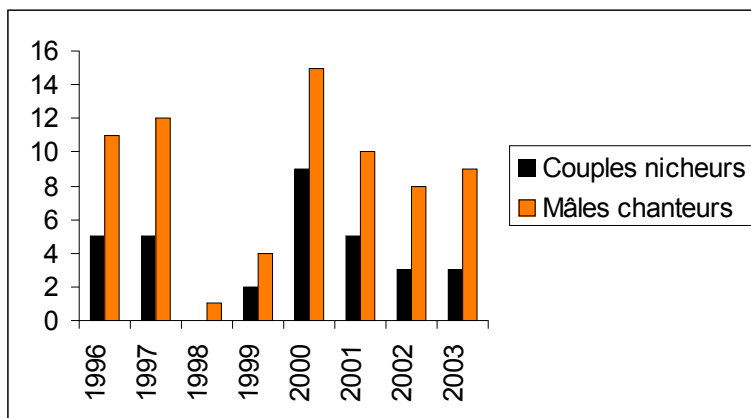


Fig. 3 Comparaison des fluctuations des effectifs

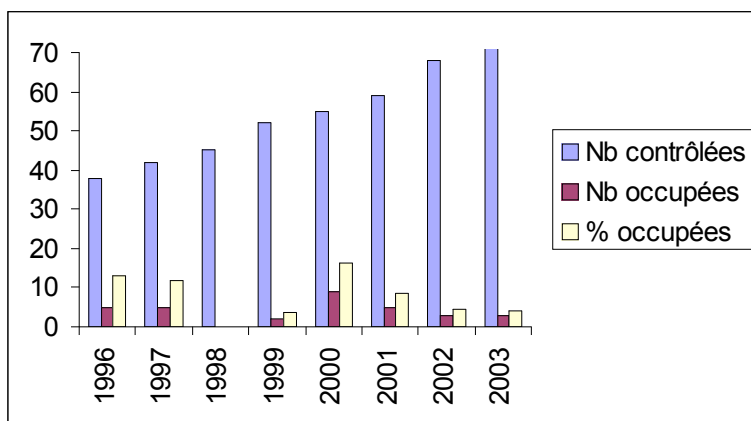


Fig. 4 Contrôle des cavités

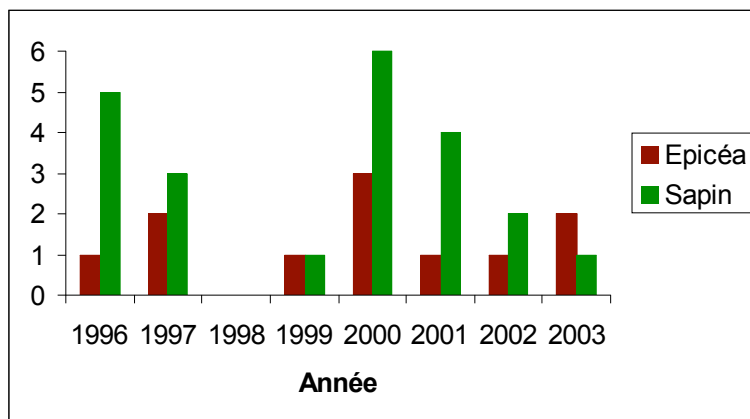


Fig. 5 Evolution du nombre de nids dans l'Epicéa et dans le Sapin