



Enquête *Maculinea alcon* 2019 en Bourgogne

Cette année, la LPO lance une enquête sur un papillon très localisé : *Maculinea alcon* à l'échelle de la Bourgogne.

Les *Maculinea* sont des petits rhopalocères bleus, typiques des prairies. Pour accomplir l'intégralité de leur cycle biologique, ils ont besoin de la présence de 2 hôtes spécifiques : une plante (ponte et premiers stades larvaires) et une fourmi du genre *Myrmica* (derniers stades du développement de la chenille).

Le genre *Maculinea* comporte 4 espèces en Europe, dont l'une d'elle, *M. alcon* (celle qui nous concerne) comporte 2 écotypes :

- ***M. alcon* écotype « alcon » (Azuré des Mouillères)** fréquente les zones humides et pond principalement sur la Gentiane pneumonanthe (*Gentiana pneumonanthe*). Des pontes ont aussi été observées sur la Swertie pérenne (*Swertia perennis*), une autre espèce de la famille des Gentianacées. Les imagos volent entre début juillet et fin août.
- ***M. alcon* écotype « rebeli » (Azuré de la Croisette)** fréquente les pelouses sèches calcaires et pond principalement sur la Gentiane croisette (*Gentiana cruciata*), mais des pontes sont également possibles sur la Gentiane jaune (*Gentiana lutea*), la Gentiane germanique (*Gentianella germanica*) et la Gentiane ciliée (*Gentianopsis ciliata*). Les imagos volent entre début juin et mi-juillet.

La période de vol de cette espèce est très courte et s'effectue en une seule génération. La présence du papillon est essentiellement détectée à la présence de pontes sur les plantes hôtes.

L'objectif de l'enquête est d'avoir une meilleure connaissance de la répartition de cette espèce rare et localisée.

Protocole :

Les prospections seront effectuées **en journée** dans les habitats favorables aux 2 écotypes : **entre mi-juillet et fin août sur les secteurs avec présence de la Gentiane pneumonanthe pour l'Azuré des Mouillères et entre mi-juin et mi-juillet sur les secteurs avec présence de la Gentiane croisette pour l'Azuré de la Croisette** (cf. carte ci-dessous).

Sur les secteurs prospectés, **les pieds de gentianes seront comptés et les espèces identifiées** (pour transmission au Conservatoire Botanique) **ainsi que le nombre d'œufs pondus** (cf. photo ci-dessous). L'absence d'œufs est une donnée !

Si un imago est observé, noter si possible le sexe et le comportement.

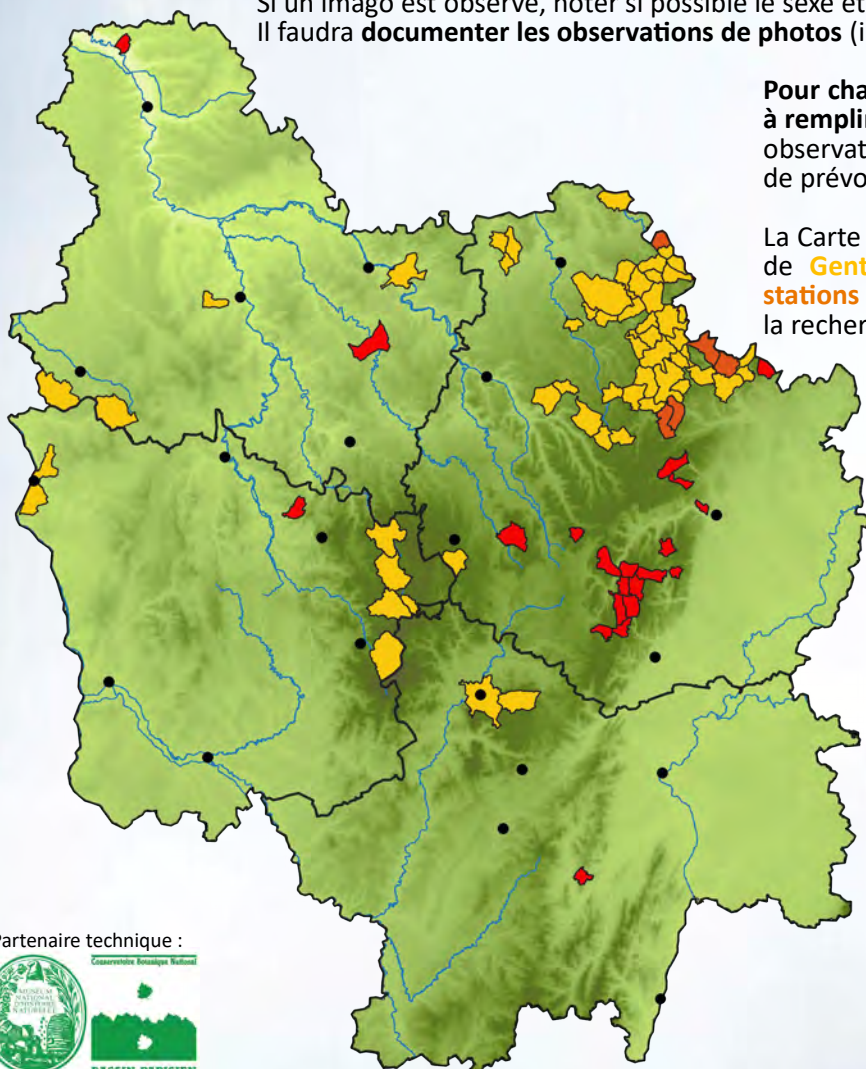
Il faudra **documenter les observations de photos** (imagos, pontes, plantes hôtes, habitat, menaces...)

Pour chaque site prospecté, une fiche de terrain sera aussi à remplir et à nous transmettre. Cette fiche synthétisera les observations et listera les menaces identifiées dans le but de prévoir au besoin des actions de conservation d'habitat.

La Carte ci-contre présente les communes avec des stations de **Gentiane pulmonaire**, de **Gentiane croisette** et des **stations des deux espèces** qui pourront être prospectées à la recherche du petit papillon (liste page suivante).



Pour rappel, ce petit papillon et ses plantes hôtes sont protégés sur le territoire national pour l'insecte et régional pour les espèces végétales. Il est donc interdit de les capturer, de les manipuler et de cueillir les fleurs.



M. alcon rebeli © S. Desbrasses



Ponte sur *Gentiane croisette* (les petits points blancs ronds sont les œufs) © J. Abel



Partenaire technique :





Enquête *Maculinea alcon* 2019 en Bourgogne

<i>M. alcon alcon</i>	<i>M. alcon rebeli</i>
Côte-d'Or	
Avot	Antheuil
Beneuvre	Aubaine
Brémur-et-Vaurois	Bessey-en-Chaume
Bure-les-Templiers	Bouilland
Bussières	Boussenois
Bussy-le-Grand	Civry-en-Montagne
Chaugey	Clémencey
Cussey-les-Forges	Curley
Echalot	Cussey-les-Forges
Essarois	Darois
Etormay	Détain-et-Bruant
Faverolles-lès-Lucey	Frénois
Foncegrive	Grancey-le-Château-Neuveville
Fraignot-et-Vesvrotte	La Bussière-sur-Ouche
Frénois	Lignerolles
Frôlois	Lusigny-sur-Ouche
Gevrolles	Moloy
Grancey-le-Château-Neuveville	Mont-Saint-Jean
Gurcy-le-Chateau	Saint-Jean-de-Boeuf
Gurgy-la-Ville	Talant
Larrey	Ternant
Le Meix	Val-Suzon
Léry	
Les Gouilles	
Leuglay	
Lignerolles	
Lucey	
Marcenay	
Marey-sur-Tille	
Minot	
Moitron	
Moloy	
Oigny	
Poiseul-la-Grange	
Poncey-sur-l'ignon	
Recey-sur-Ource	
Rochefort-sur-Brévon	
Saint-Broing-les-Moines	
Saint-Germain-le-Rocheux	
Saint-Martin-de-la-Mer	
Salives	
Source-Seine	
Terrefondrée	
Vermois-lès-Vesvres	
Villedieu	
Villiers-le-Duc	
Voulaines-les-Templiers	
Saône-et-Loire	
Autun	Saint-Ythaire
Auxy	
Yonne	
Lavau	Noyers
Tanlay	Serbonnes
Treigny	
Villefargeau	
Nièvre	
Arteuf	Neuffontaines
Cosne-Cours-sur-Loire	
Dun-les-Places	
Gien-sur-Cure	
Montsauche-les-Settons	
Planchez	

Liste des communes des 4 départements avec des stations à prospector pour les 2 écotypes.

Pour info :

Une autre espèce de *Maculinea* est aussi présent dans l'Yonne, la Nièvre et en Saône-et-Loire : l'Azuré du Serpolet (*Maculinea arion*).

Ce papillon est aussi lié à la présence d'une fourmi du genre *Myrmica* et pond sur une plus grande diversité d'espèces que *M. alcon*. La femelle pond sur des thymus et origans (genres *Thymus* et *Origanum*).

Il vole de juin à août et fréquente les pelouses sèches, les friches et même parfois les tourbières si ses plantes hôtes et les fourmis sont présentes.

Si vous êtes intéressés par l'enquête, merci d'indiquer à Quentin (contact ci-dessous) la ou les communes qui vous intéressent. Des précisions sur les sites à prospector et sur le protocole vous seront alors communiquées.

Ouvrez grand vos yeux !!

Partenaire technique :



Personne référente :
Quentin d'Orchymont
03 80 56 27 02 / 06 76 56 93 71
quentin.dorchymont@lpo.fr

