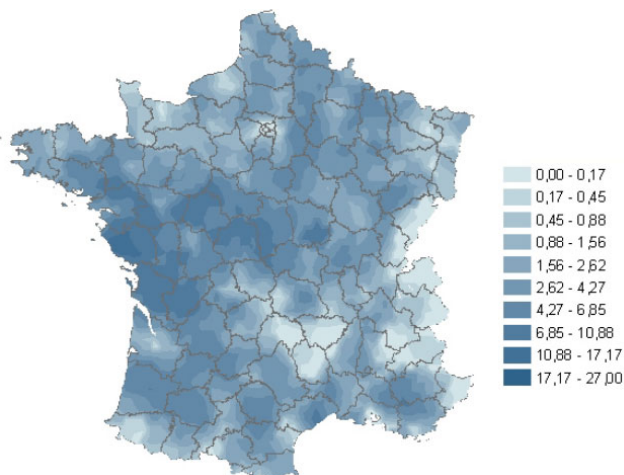


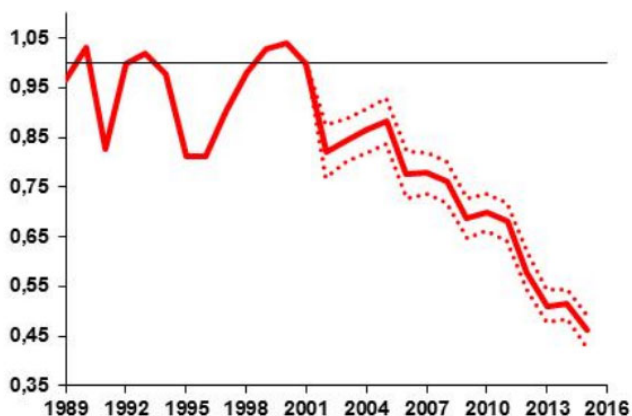


La Tourterelle des bois

Bien qu'encore présente sur l'ensemble du territoire bourguignon, la Tourterelle des bois accuse un déclin inquiétant, voire alarmant dans notre pays.

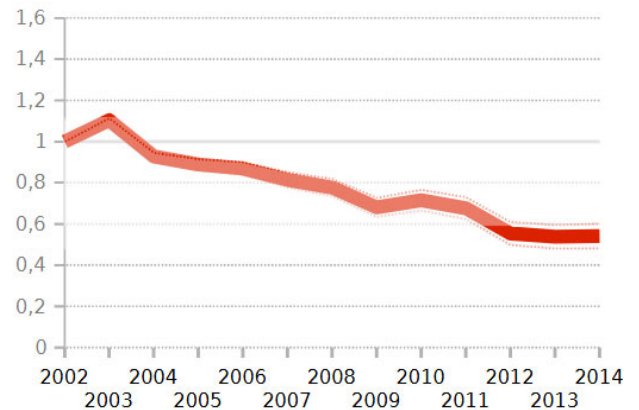


Carte d'abondance de la Tourterelle des bois en France (source MNHN)



Résultats nationaux du protocole STOC pour la Tourterelle des bois (source MNHN)

En Bourgogne, cette régression est également prouvée par le STOC, avec une diminution des effectifs de 51 % entre 2002 et 2014.

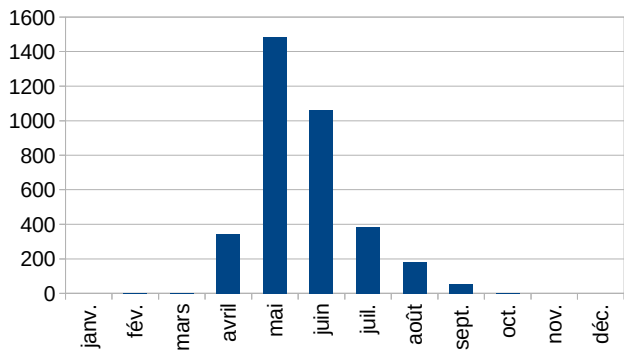


Résultats bourguignons du protocole STOC pour la Tourterelle des bois (source EPOB)

Les sites de migration constatent eux aussi cette situation, comme par exemple à la Pointe de Grave pour le printemps 2018 (LPO Aquitaine) : « Le cas des tourterelles des bois demeure très inquiétant. La barre des 4 000 tourterelles n'a même pas été atteinte, avec seulement 3 994 individus recensés. Ce chiffre, le plus bas enregistré depuis 35 ans de suivi, traduit la diminution drastique et continue observée chez la population migratrice atlantique depuis le milieu des années 2000 et qui s'est encore accentuée à partir du printemps 2015. »

Les raisons du déclin de ce colombidé grand migrateur sont multiples :

- **la disparition des haies arborées et du bocage,**
- **l'utilisation massive des herbicides et pesticides** qui contaminent et diminuent la ressource alimentaire,
- **les changements climatiques** sur les zones d'hivernage au Sahel qui affectent la disponibilité en graines et donc le taux de survie hivernal,
- **la chasse,** encore autorisée sur cette espèce pourtant si vulnérable : entre 2 et 4 millions d'oiseaux sont tués chaque année dans l'U.E., sans compter les prélèvements incontrôlés en Afrique du Nord et le braconnage...



Nombre de données mensuelles saisies sur www.oiseaux-cote-dor.org (n=4807)

En Côte-d'Or, les seuls mois de mai et de juin représentent 72 % des données. Les retours de migration ont lieu autour du 15-20 avril (record de précocité : un chanteur le 21 mars 1976). Les départs se dessinent fin août et dès la mi-septembre, l'espèce devient très rare.

Enfin, un cas exceptionnel d'hivernage a été enregistré récemment : 1 ind. de 2^{ème} année du 1^{er} au 27 février 2014 à Quetigny (retrouvé mort).



Tourterelle des bois de 1ère année s'attardant en octobre 2017 à Beire-le-Châtel (R.Soudagne)



Tourterelle des bois au bain (R.Soudagne)

En Côte-d'Or depuis 2009, 53 % des contacts avec *Streptopelia turtur* sont auditifs, avec des mâles chanteurs (indices de nidification n°3 et 5). Les preuves de reproduction certaine sont rares et témoignent de la discrétion de l'espèce durant cette période : seulement 17 indices de ce type (entre n°11 et 19) sont attribués dans la base ! Le plus précoce concerne un nid découvert le 10 mai 2009. Mais l'essentiel des preuves de reproduction sont apportées par l'observation de juvéniles fraîchement sortis du nid, entre fin juin et fin juillet... donc dans les semaines à venir ! Nous espérons donc que cette newsletter vous aura donné l'envie de prouver la nidification de cette espèce menacée et encore méconnue. [Affaire à suivre !](#)

Bonnes observations à toutes et tous,

Antoine ROUGERON
LPO Côte-d'Or

Partenaires financiers :



avec le Fonds européen de développement régional (FEDER)

