



Oiseaux
des jardins



AGIR pour la
BIODIVERSITÉ



MUSÉUM
NATIONAL D'HISTOIRE NATURELLE

BILAN DU COMPTAGE NATIONAL DES OISEAUX DES JARDINS DE JANVIER 2016

© Jean Bisetti



© Michel Wöhrel

VIGIENATURE
Un réseau de citoyens qui fait avancer la science



© Roland Pellion

Pour sa quatrième année d'existence, le comptage national des oiseaux des jardins a été un succès. Vous avez été nombreux à consacrer 1h de votre week-end à l'observation des oiseaux de votre jardin.

Nous vous en remercions grandement !

*Cependant, malgré une campagne de presse identique à celle des années passées, les retours ont été moindres en 2016, que ce soit au niveau de la presse nationale ou régionale. **Nous remercions tout de même chaleureusement les journaux, blogs, sites internet... ayant relayé l'information.***

Le seul bémol de ce week-end a été la météo ! Vous avez été nombreux à nous faire part de votre incapacité à observer les oiseaux ou tout simplement de l'absence totale d'oiseaux dans votre jardin à cause du mauvais temps. En effet, une perturbation pluvieuse était présente sur une grosse moitié Nord du pays samedi, et s'est étendue à la quasi-totalité des départements dimanche, à l'exception du l'extrême sud-est du pays mais qui était soumis à des vents importants.

Bref, une météo pas « au top » pour observer les oiseaux, même si les températures sont, elles, restées clémentes. Cela a d'ailleurs été le cas durant la totalité de l'hiver, qui a été classé comme l'hiver le plus doux observé en France depuis le début des relevés en 1900 ([2016 : record de douceur hivernale](#)).

Nous tenons à remercier le [Groupe Ornithologique Normand \(GONm\)](#), qui est partenaire de ce comptage depuis maintenant 4 ans. Il organise chaque année un comptage régional durant ce même week-end et les données récoltées nous sont communiquées afin d'être intégrées au bilan national.



Nous remercions également toutes les structures et associations qui animent le programme localement et permettent de mobiliser les citoyens autour des oiseaux des jardins.



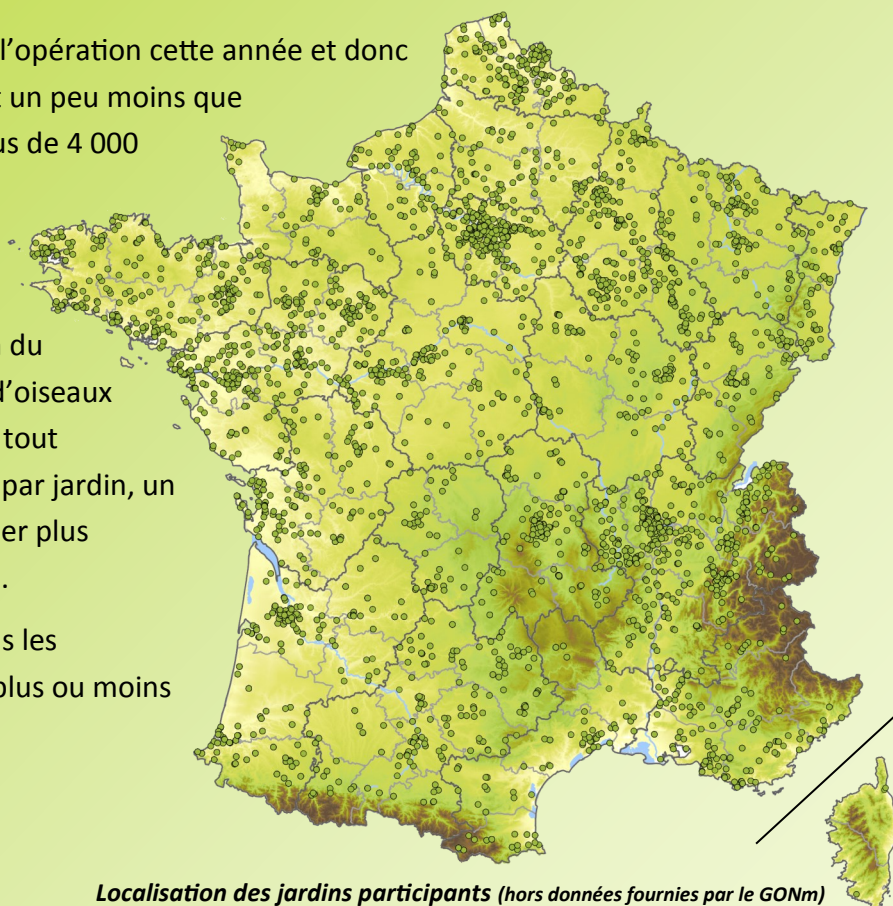
EN QUELQUES CHIFFRES...

Plus de 3 600 jardins ont participé à l'opération cette année et donc au moins autant de personnes. C'est un peu moins que l'année passée, où les oiseaux de plus de 4 000 jardins avaient été observés. Les conditions météo y sont peut-être pour quelque chose !

A noter que malgré cette diminution du nombre de participants, le nombre d'oiseaux observés a sensiblement augmenté, tout comme le nombre moyen d'oiseaux par jardin, un résultat sur lequel il faudra se pencher plus attentivement lors d'autres analyses.

Comme les années précédentes, tous les départements ont été couverts par plus ou moins de jardins participants.

Bravo à tous !



Localisation des jardins participants (hors données fournies par le GONm)

	<u>Bilan chiffré janvier 2016</u>	<u>Bilan chiffré janvier 2015</u>
<i>Jardins participants</i>	3 642	4 146
<i>Oiseaux observés</i>	142 838	139 536
<i>Données collectées</i>	35 083	38 565
<i>Espèces observées</i>	119	124
<i>Espèces par jardin (moyenne)</i>	9,6	9,3
<i>Oiseaux par jardin (moyenne)</i>	39,2	33,6



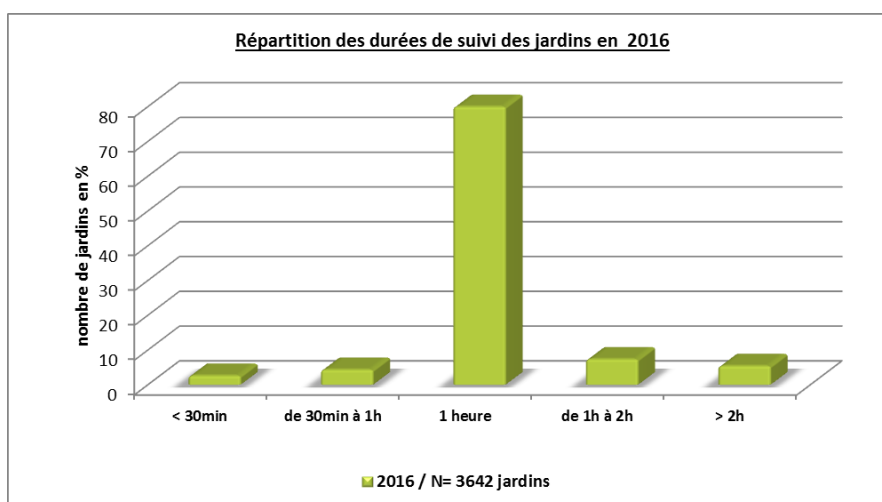
RESPECT DU PROTOCOLE

Le protocole pour ce week-end de comptage était le suivant :

- choisir un jour pour réaliser les observations, soit le samedi soit le dimanche
- choisir un jardin dans lequel sera effectué le comptage (privé, public ou un balcon)
- dénombrer durant 1h les oiseaux fréquentant ce jardin, en ne conservant pour chaque espèce que le nombre maximal d'oiseaux observés en même temps, puis transmettre ses observations sur le site www.oiseauxdesjardins.fr.
- ne compter que les oiseaux posés et non ceux en vol au-dessus du jardin.

Comme les années précédentes, le protocole n'a pas toujours été respecté « à la lettre ». Un tri des données a donc été nécessaire. Parmi les problèmes rencontrés :

- **non-respect de la durée d'observation** : pour l'année 2016, un peu plus de 80% des participants ont observé 1h exactement ! Un pourcentage en augmentation depuis le premier comptage de 2013 où 72% des participants avaient respecté la durée demandée. La durée de suivi varie cette année de 5 min à 12 heures !



Malgré cela, pour l'analyse présentée ici, nous avons fait le choix de conserver l'ensemble des résultats, quelque soit la durée d'observation, comme cela avait été fait pour les précédents comptages.

- **certaines jardins ont été suivis sur les 2 jours ou plusieurs fois par jour**. Nous avons alors conservé pour chaque jardin le relevé se rapprochant le plus d'1h d'observation. Pour 2 relevés de durée identique, celui comportant le plus d'espèces a été retenu.
- **non-respect de la méthode de comptage** : le nombre d'individus de chaque espèce est alors erroné. Le plus souvent, les oiseaux sont comptés à chaque fois qu'ils apparaissent, aboutissant à des effectifs exorbitants pour chaque espèce. Pour ces données (peu nombreuses), le choix a été fait de ne pas les conserver. Les observateurs seront informés ultérieurement afin qu'ils rectifient leur façon de compter.



© Fabrice Cahiez

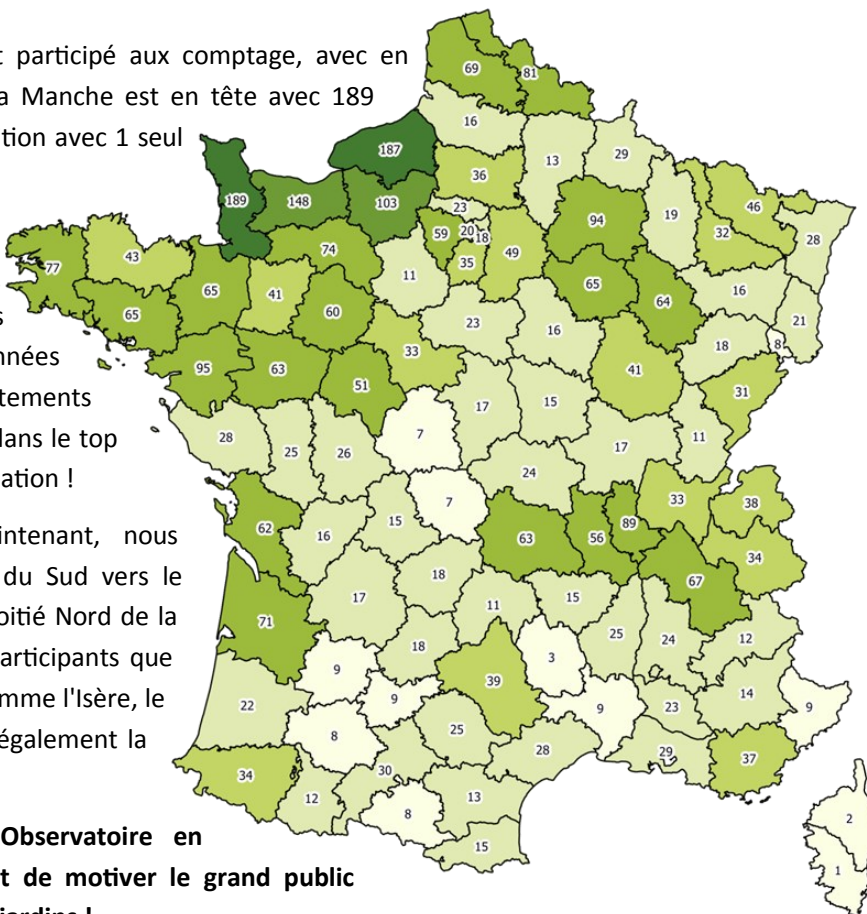
MOBILISATION DES DÉPARTEMENTS

Cette année, tous les départements ont participé aux comptage, avec en moyenne 38 jardins par département. La Manche est en tête avec 189 jardins. La Corse du Sud est dernière position avec 1 seul jardin.

Le partenariat avec Le GONm explique en partie les forts effectifs des départements normands, car nous avons intégrés pour ces 5 départements les données de plus de 600 jardins. Les 5 départements normands se placent donc sans surprise dans le top 10 des départements en terme de participation !

De plus, comme chaque année maintenant, nous observons un gradient de participation du Sud vers le Nord du pays. Les départements de la moitié Nord de la France comptent sensiblement plus de participants que ceux du Sud, avec quelques exceptions comme l'Isère, le Rhône, la Loire et la Puy-de-Dôme mais également la Charente-Maritime et la Gironde.

Merci aux structures qui animent l'Observatoire en régions et permettent de rassembler et de motiver le grand public autour de la thématique des oiseaux des jardins !



Nombre de jardins participant dans chaque département

Top 30	Nbre de jardins	Département
1	248	Calvados
2	189	Manche
3	187	Seine-Maritime
4	103	Eure
5	95	Loire-Atlantique
6	94	Marne
7	89	Rhône
8	81	Nord
9	77	Finistère
10	74	Orne
11	71	Gironde
12	69	Pas-de-Calais
13	67	Isère
14	65	Aube
14	65	Ille-et-Vilaine

Top 30	Nbre de jardins	Département
14	65	Morbihan
17	64	Haute-Marne
18	63	Maine-et-Loire
18	63	Puy-de-Dôme
20	62	Charente Maritime
21	60	Sarthe
22	59	Yvelines
23	56	Loire
24	51	Indre-et-Loire
25	49	Seine-et-Marne
26	46	Moselle
27	43	Côtes d'Armor
28	41	Côte d'Or
28	41	Mayenne
30	39	Aveyron



LES ESPÈCES LES PLUS OBSERVÉES

Moineau domestique, Mésange charbonnière et Mésange bleue forment le trio de tête des espèces les plus abondantes lors du week-end, avec respectivement 6,1, 4,4 et 4,3 individus observés par jardins. La Mésange bleue détrône ainsi cette année le Pinson des arbres, qui avait déjà été remplacé à la seconde place par la Mésange charbonnière en 2014.

Plus globalement, ce sont en moyenne presque 39 oiseaux qui ont été observés par jardin durant le week-end. Un nombre supérieur à celui des comptages de mai, mais également supérieur à celui du comptage de janvier 2015 (34 oiseaux par jardin).

L'espèce la plus fréquente dans les jardins est la Mésange charbonnière (dans 86,1% des jardins), puis la Mésange bleue (dans 82,6% des jardins) et en troisième position le Rougegorge familier (dans 74,8% des jardins).

Plusieurs rassemblements importants d'oiseaux ont été observés, comme par exemple plus de 110 pinsons des arbres dans un jardin des Deux-Sèvres, plus de 70 moineaux domestiques dans le Doubs (photo Nicole Bailly) et autant dans l'Aube.

Pour certaines espèces, de tels effectifs semblent suspects. C'est pour cela que certains observateurs ont été contactés pour des demandes de précisions. Et il s'avère, dans une grande majorité des cas, qu'il s'agit d'erreurs de méthode de comptage. L'occasion de vous rappeler qu'il faut éviter de comptabiliser plusieurs fois le même oiseau. Pour cela, ne noter que le nombre maximal d'oiseaux de la même espèce vus en même temps. Ainsi, si vous observez successivement 4 mésanges bleues, puis 6, puis 2, ne notez que 6 et non 12 (4+6+2) !



1 - Moineau domestique



2 - Mésange charbonnière



3 - Mésange bleue

Dessins : François Desbordes

TOP 15	Espèce janvier	Nombre d'oiseaux observés
1	Moineau domestique	22 304
2	Mésange charbonnière	16 077
3	Mésange bleue	15 714
4	Pinson des arbres	12 385
5	Verdier d'Europe	9 689
6	Chardonneret élégant	9 258
7	Étourneau sansonnet	6 607
8	Merle noir	6 336
9	Tourterelle turque	5 858
10	Pigeon ramier	4 949
11	Rougegorge familier	3 795
12	Pie bavarde	3 025
13	Tarin des aulnes	2 687
14	Pinson du Nord	2 145
15	Accenteur mouchet	1 883



Groupe de moineaux domestiques observés dans un jardin du Doubs
(Photo : Nicole Bailly)

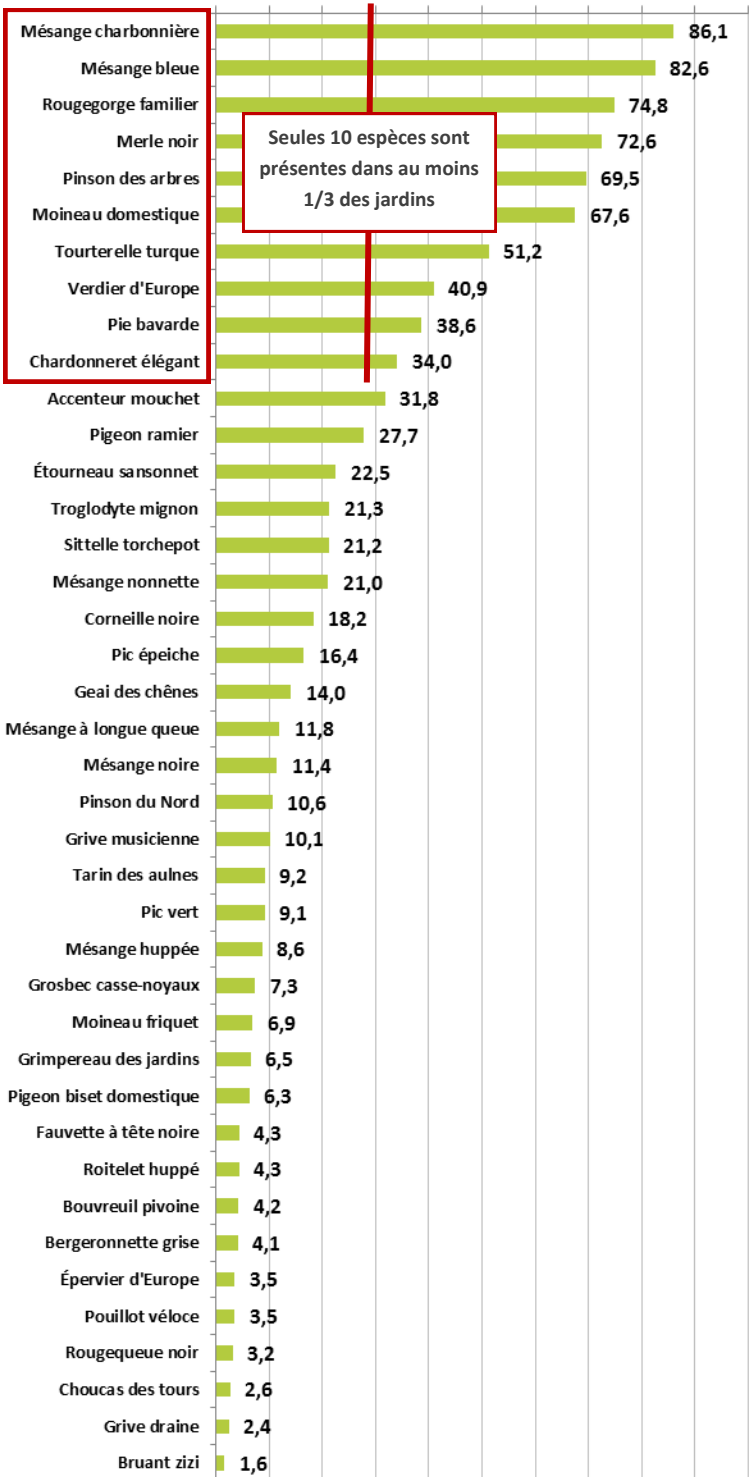


© Michel Wöhrel

FRÉQUENCE ET ABONDANCE DES ESPÈCES

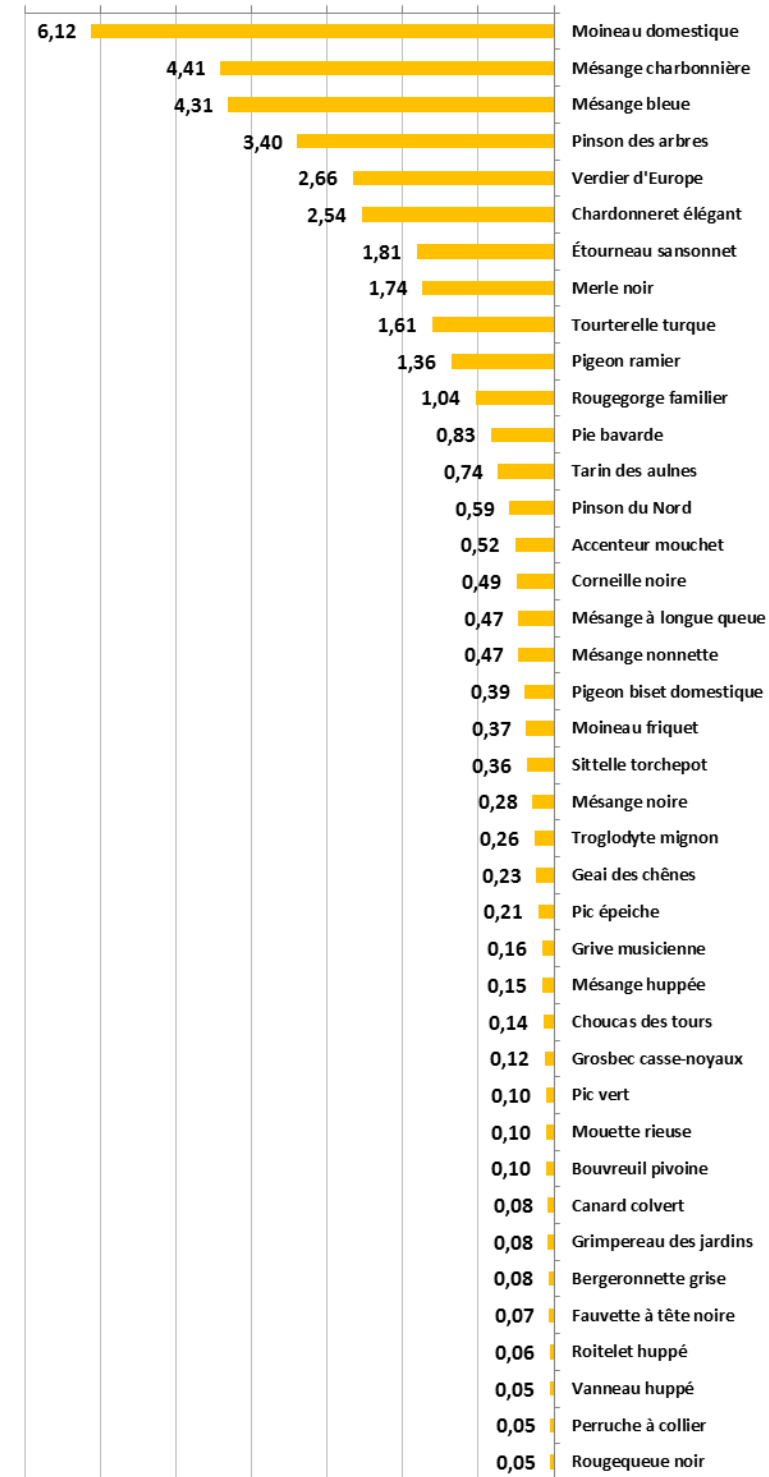
Fréquence de présence des espèces

0 10 20 30 40 50 60 70 80 90 100



Nbre moyen d'individus par jardin

7,0 6,0 5,0 4,0 3,0 2,0 1,0 0,0





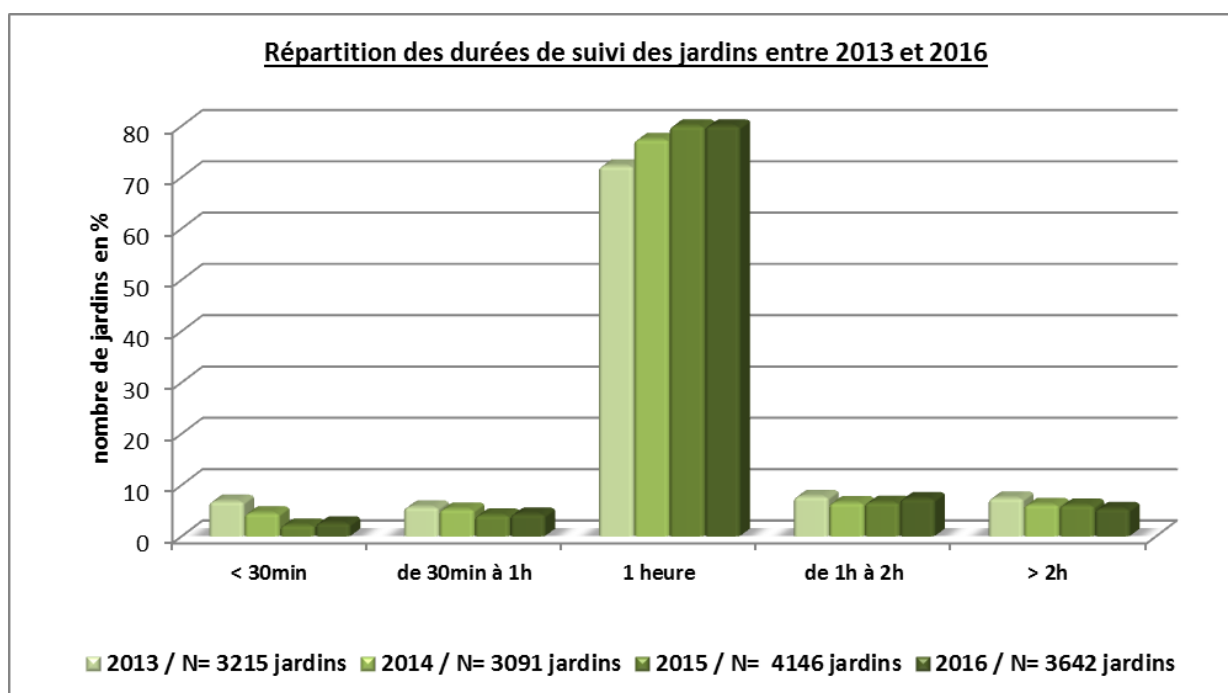
© Fabrice Cahiez

COMPTAGE DE JANVIER: COMPARAISON AVEC LES ANNÉES PRÉCÉDENTES

Depuis 2013, la participation au week-end de comptage de janvier ne cesse d'augmenter : +41% depuis 2013 pour le nombre de jardins et 20% pour les données. La baisse du nombre de jardins participants et du nombre de données constatée en 2014 sont la conséquence d'un problème technique de récolte des données dans certains départements. Le même problème a été constaté en 2015 mais pour un nombre moins élevé de départements. Ce problème est en cours de résolution.

Comparaison 2013-2016	2013	2014	2015	2016
Nbre de jardins	2 949	2 874	4 146	3 642
Nbre de données	32 215	25 343	38 565	35 083
Nbre d'oiseaux	129 604	93 478	139 536	142 838

Les participants sont également de plus en plus nombreux à respecter les protocoles, à savoir 1h d'observation, puisqu'ils sont plus de 80% en 2016 contre 70% en 2013.





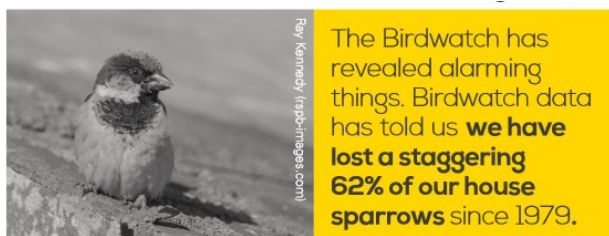
© Fabrice Cahiez

LE BIG GARDEN BIRD WATCH ANGLAIS...

La RSPB (Royal Society for the Protection of Birds), l'équivalent anglais de la LPO organise également un comptage des oiseaux des jardins le dernier week-end de janvier et cela depuis maintenant 27 ans !



La mobilisation des citoyens anglais est extraordinaire puisqu'en 2016, ce ne sont pas moins de 519 000 personnes qui ont participé au comptage pour un total de plus de 8 200 000 oiseaux observés. Nous avons ainsi encore un peu de marge avant de les rattraper !



Les données collectées grâce à cette mobilisation ont par exemple permis de mettre en évidence une diminution alarmante de la population de Moineau domestique de plus de 69% depuis 1979 en Angleterre.

Si l'on compare le top 10 des espèces les plus observées en 2016 lors des comptages anglais et français, on remarque certaines similitudes mais également de grosses différences. Le Moineau domestique est dans les 2 cas l'espèce la plus observée. Certaines espèces sont également communes au 2 classements, c'est le cas des Mésanges bleue et charbonnière (même si cette dernière est beaucoup moins observée en Angleterre), de l'Etourneau sansonnet, du Merle noir, du Pigeon ramier, du Chardonneret élégant et du Pinson des arbres.

Angleterre	France
Moineau domestique	Moineau domestique
Etourneau sansonnet	Mésange charbonnière
Mésange bleue	Mésange bleue
Merle noir	Pinson des arbres
Pigeon ramier	Verdier d'Europe
Chardonneret élégant	Chardonneret élégant
Pinson des arbres	Etourneau sansonnet
Mésange charbonnière	Merle noir
Rougegorge familier	Tourterelle turque
Mésange à longue-queue	Pigeon ramier

Le Verdier d'Europe, classé à la 5ème place en France et absent en Angleterre, tout comme la Tourterelle turque.

A l'inverse, le rougegorge familier et la mésange à longue queue, semblent plus souvent observés dans les jardins d'outre Manche !



QUELQUES OBSERVATIONS ...

Un héron cendré sur une cheminée à Ormesson-sur-Marne / Val-de-Marne



© Hélène Meunier

Des mésanges bleues et un rougegorge impatients de visiter les nichoirs à Lancieux / Côtes-d'Armor et Mimet / Bouches-du-Rhône



© V. Eyglar

© V. Eyglar

© E. Beauche

Des Bruants fous à la mangeoire à Montrodat / Lozère



© L. Destrade



© Fabrice Cahiez

QUELQUES OBSERVATIONS ...

Pic épeiche et Pic mar à Estivareilles / Allier



© C. Krawczyk

Pic noir à Marly-le-Roi / Yvelines



© B. Froelich

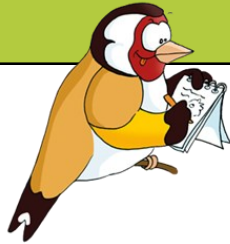
Martin pêcheur à Saint-Dié-des-Vosges / Vosges



© C. Lemoine

PROCHAIN COMPTAGE LES 28 & 29 MAI 2016 !
PENSEZ À RÉSERVER 1H DE VOTRE WEEK-END !

Rendez-vous sur www.oiseauxdesjardins.fr



© Cécile Rousse

Merci à tous les photographes qui nous ont prêté leurs photos pour illustrer ce document : Jean Bisetti, Fabrice Cahez, Roland Pellion, Michel Wöhrel et Cécile Rousse.

LES PARTENAIRES :



LES FINANCEURS :



Crédit Mutuel

Océan
la banque à qui parler