



**Oiseaux**  
des jardins



AGIR pour la  
**BIODIVERSITÉ**



**MUSÉUM**  
NATIONAL D'HISTOIRE NATURELLE



# BILAN DU COMPTAGE NATIONAL DES OISEAUX DES JARDINS DE JANVIER 2019

© F. Cahez



© F. Cahez

**VIGIENATURE**  
Un réseau de citoyens qui fait avancer la science





© M. Wöhrel

## MERCI

**Record battu pour cette septième édition du comptage national des oiseaux des jardins !  
La barre des 10 000 jardins participants a été franchie !  
Un très grand merci à tous pour votre participation au week-end national de comptage et nous avoir ainsi permis de franchir cette barre symbolique !**

Cette année encore, c'est grâce à l'implication de tous que nous avons pu mener à bien cette opération de comptage. Les participants bien entendu, mais aussi tous ceux qui ont œuvré pour faire connaître ce comptage et plus largement faire connaître l'Observatoire des oiseaux des jardins. Alors merci à tous : associations locales LPO, qui ont relayé la communication autour de ce comptage et mobilisé leurs sympathisants, visiteurs des réseaux sociaux, qui ont permis de faire circuler l'information, médias de toutes natures (nationaux comme locaux, journaux, télé radio, web,...), qui se sont mobilisés autour de cet événement... MERCI !

Nous adressons également un grand merci au [Groupe Ornithologique Normand](#) (GONm), partenaire de ce comptage, qui organise chaque année un comptage similaire sur la région Normandie et avec qui nous échangeons les données de ce week-end de comptage. Cette année a également été celle qui a enregistré le plus de participation : 1 556 jardins !



**Nous remercions aussi toutes les structures et associations qui animent le programme localement tout au long de l'année** et permettent de mobiliser les citoyens autour des oiseaux des jardins et plus largement de la biodiversité de proximité. Nous remercions enfin l'ensemble des vérificateurs des bases locales qui procèdent au contrôle des données ! Merci à eux pour leur patience...

	Bilan chiffré janvier 2019	Bilan chiffré janvier 2018
Jardins participants	10 664	7 856
Oiseaux observés	373 252	298 127
Données collectées	91 654	77 890
Oiseaux par jardin (moyenne)	35	37,9





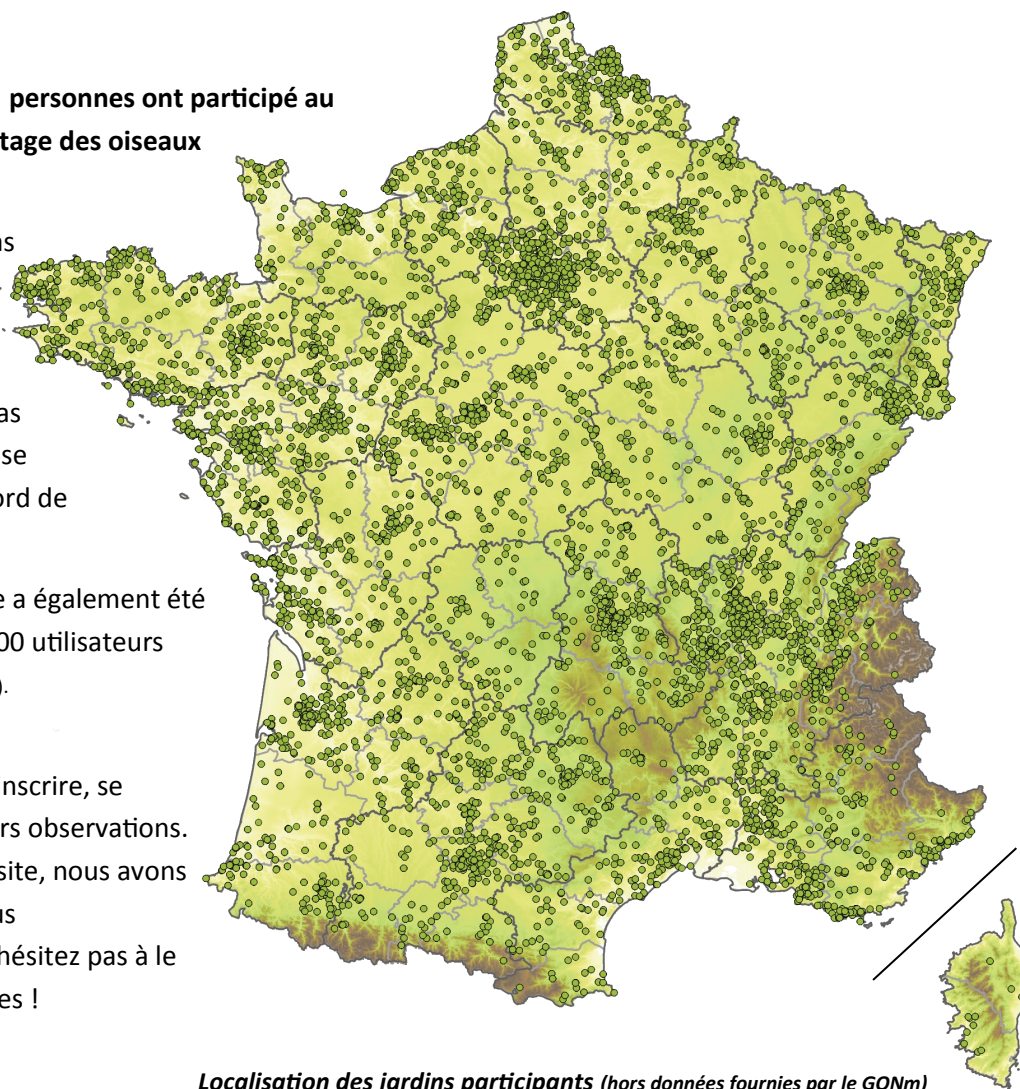
## EN QUELQUES CHIFFRES...

**Cette année, plus de 10 664 personnes ont participé au week-end national de comptage des oiseaux des jardins.**

La météo n'était pourtant pas au rendez-vous, avec un week-end alternant entre ciel nuageux, pluie et vents parfois forts. Mais cela n'a pas empêché les participants de se mobiliser et de battre le record de participation.

Un record de visite sur le site a également été enregistré avec près de 14 000 utilisateurs dimanche (source Google Analytics).

Certains participants ont rencontré des difficultés à s'inscrire, se connecter ou enregistrer leurs observations. Pour faciliter l'utilisation du site, nous avons créé ce [Guide d'aide](#) qui vous accompagnera pas-à-pas. N'hésitez pas à le consulter en cas de problèmes !



*Localisation des jardins participants (hors données fournies par le GONm)*

**Un grand bravo à tous !**



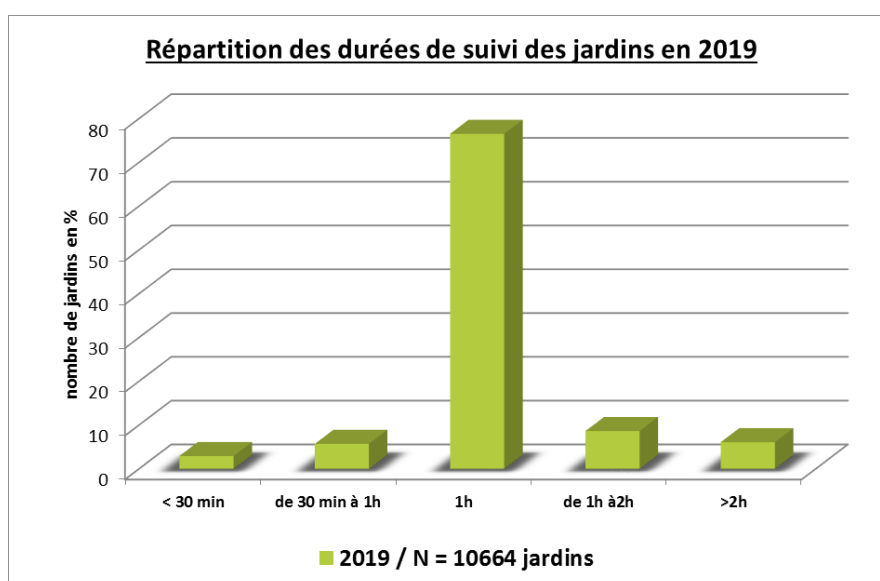
## RESPECT DU PROTOCOLE

Le protocole pour ce week-end de comptage était le suivant :

- compter durant 1h, soit samedi, soit dimanche, les oiseaux d'un jardin (public ou privé) ou d'un balcon
- pour chaque espèce, noter le nombre maximal d'oiseaux observés en même temps, puis transmettre ses observations sur le site [www.oiseauxdesjardins.fr](http://www.oiseauxdesjardins.fr).
- ne compter que les oiseaux posés et non ceux en vol au-dessus du jardin.

Afin de pouvoir analyser les données transmises, un pré-travail de nettoyage a été effectué. Les principaux problèmes constatés ayant entraîné la mise de côté de certaines données sont les suivants :

· **non-respect de la durée d'observation** : pour l'année 2019, un peu plus de 76% des participants ont observé 1h exactement comme lors du comptage de 2018 ! Malgré cela, pour l'analyse présentée ici, nous avons fait le choix de conserver l'ensemble des résultats, quelque soit la durée d'observation, comme les années précédentes.



• **certains jardins ont été suivis sur les 2 jours ou plusieurs fois par jour**. Nous avons alors conservé pour chaque jardin le relevé se rapprochant le plus d'1h d'observation. Pour 2 relevés de durée identique, celui comportant le plus d'espèces a été retenu.

· **non-respect de la méthode de comptage** : le nombre d'individus de chaque espèce est alors erroné. Le plus souvent, les oiseaux sont comptés à chaque fois qu'ils apparaissent, aboutissant à des effectifs aberrants pour chaque espèce. Pour ces données (peu nombreuses), le choix a été fait de ne pas les conserver. Les observateurs seront informés ultérieurement afin qu'ils rectifient leur façon de compter.

Au total, 10 961 données n'ont pas pu être prises en compte pour être intégrées aux analyses, soit **10,7% des données collectées**.





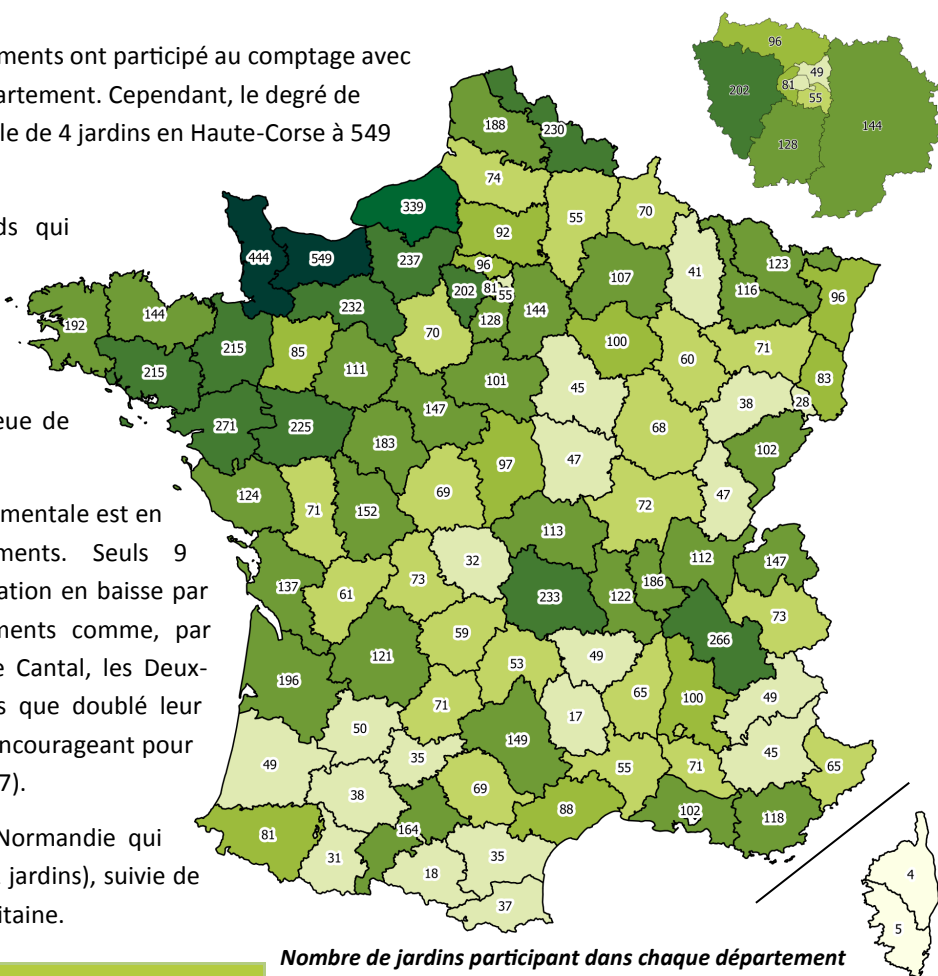
## MOBILISATION DES DÉPARTEMENTS

Cette année encore, tous les départements ont participé au comptage avec une moyenne de 111 jardins par département. Cependant, le degré de participation est très variable et s'étale de 4 jardins en Haute-Corse à 549 dans le Calvados.

Ce sont 3 départements normands qui prennent la tête du classement. La Loire-Atlantique ainsi que l'Isère viennent compléter le top 5 avec plus de 250 jardins impliqués. Les 2 départements corses restent en queue de classement.

Globalement la participation départementale est en hausse pour 91% des départements. Seuls 9 départements affichent une participation en baisse par rapport à 2018. Certains départements comme, par exemple, les Pyrénées-Orientales, le Cantal, les Deux-Sèvres ou la Haute-Vienne ont plus que doublé leur participation depuis 2018. Un bilan encourageant pour les années à venir (détails pages 6 et 7).

Enfin, au niveau régional, c'est la Normandie qui cumule le plus de participants (1 801 jardins), suivie de la région AURA et de la Nouvelle Aquitaine.



Nombre de jardins participant dans chaque département

Top 15	Nbre de jardins	Département
1	549	Calvados
2	444	Manche
3	339	Seine-Maritime
4	271	Loire-Atlantique
5	266	Isère
6	237	Eure
6	233	Puy-de-Dôme
8	232	Orne
9	230	Nord
10	225	Maine-et-Loire
11	215	Ille-et-Vilaine
11	215	Morbihan
13	202	Yvelines
14	196	Gironde
15	192	Finistère

Région	Effectif jardins 2019
Normandie	1 801
Auvergne-Rhône-Alpes	1 519
Nouvelle Aquitaine	1 082
Grand Est	867
Pays de la Loire	816
Occitanie	807
Ile-de-France	794
Bretagne	766
Centre-Val de Loire	667
Hauts-de-France	639
Provence-Alpes-Côte d'Azur	450
Bourgogne-Franche-Comté	447
Corse	9





## BILAN PARTICIPATION DÉPARTEMENTALE

Code dpt	Département	Nombre de jardins 2019	Nombre de jardins 2018	Evolution participation 2018-2019
1	Ain	112	67	● 67,16%
2	Aisne	55	33	● 66,67%
3	Allier	113	59	● 91,53%
4	Alpes de Haute-Provence	45	31	● 45,16%
5	Hautes-Alpes	49	29	● 68,97%
6	Alpes-Maritimes	65	43	● 51,16%
7	Ardèche	65	56	● 16,07%
8	Ardennes	70	49	● 42,86%
9	Ariège	18	17	● 5,88%
10	Aube	100	62	● 61,29%
11	Aude	35	33	● 6,06%
12	Aveyron	149	99	● 50,51%
13	Bouches du Rhône	102	92	● 10,87%
14	Calvados	549	472	● 16,31%
15	Cantal	53	25	● 112,00%
16	Charente	61	41	● 48,78%
17	Charente Maritime	137	134	● 2,24%
18	Cher	97	49	● 97,96%
19	Corrèze	59	34	● 73,53%
21	Côte d'Or	68	63	● 7,94%
22	Côtes d'Armor	144	87	● 65,52%
23	Creuse	32	17	● 88,24%
24	Dordogne	121	73	● 65,75%
25	Doubs	102	62	● 64,52%
26	Drôme	100	92	● 8,70%
27	Eure	237	174	● 36,21%
28	Eure-et-Loir	70	42	● 66,67%
29	Finistère	192	174	● 10,34%
30	Gard	55	47	● 17,02%
31	Haute-Garonne	164	121	● 35,54%
32	Gers	38	20	● 90,00%
33	Gironde	196	167	● 17,37%
34	Hérault	88	76	● 15,79%
35	Ille-et-Vilaine	215	124	● 73,39%
36	Indre	69	35	● 97,14%
37	Indre-et-Loire	183	115	● 59,13%
38	Isère	266	188	● 41,49%
39	Jura	47	41	● 14,63%
40	Landes	49	40	● 22,50%
41	Loir-et-Cher	147	94	● 56,38%
42	Loire	122	107	● 14,02%
43	Haute-Loire	49	52	● -5,77%
44	Loire-Atlantique	271	177	● 53,11%
45	Loiret	101	58	● 74,14%
46	Lot	71	59	● 20,34%
47	Lot-et-Garonne	50	34	● 47,06%
48	Lozère	17	17	● 0,00%
49	Maine-et-Loire	225	142	● 58,45%





©F. Cahiez

## BILAN PARTICIPATION DÉPARTEMENTALE

Code dpt	Département	Nombre de jardins 2019	Nombre de jardins 2018	Evolution participation 2018-2019
50	Manche	444	348	● 27,59%
51	Marne	107	110	● -2,73%
52	Haute-Marne	60	64	● -6,25%
53	Mayenne	85	67	● 26,87%
54	Meurthe-et-Moselle	116	100	● 16,00%
55	Meuse	41	22	● 86,36%
56	Morbihan	215	112	● 91,96%
57	Moselle	123	64	● 92,19%
58	Nièvre	47	50	● -6,00%
59	Nord	230	182	● 26,37%
60	Oise	92	67	● 37,31%
61	Orne	232	173	● 34,10%
62	Pas-de-Calais	188	110	● 70,91%
63	Puy-de-Dôme	233	176	● 32,39%
64	Pyrénées-Atlantiques	81	60	● 35,00%
65	Hauts-Pyrénées	31	17	● 82,35%
66	Pyrénées-Orientales	37	18	● 105,56%
67	Bas-Rhin	96	84	● 14,29%
68	Haut-Rhin	83	60	● 38,33%
69	Rhône	186	200	● -7,00%
70	Haute-Saône	38	39	● -2,56%
71	Saône-et-Loire	72	48	● 50,00%
72	Sarthe	111	103	● 7,77%
73	Savoie	73	48	● 52,08%
74	Haute-Savoie	147	85	● 72,94%
75	Paris	39	37	● 5,41%
76	Seine-Maritime	339	296	● 14,53%
77	Seine-et-Marne	144	85	● 69,41%
78	Yvelines	202	139	● 45,32%
79	Deux-Sèvres	71	33	● 115,15%
80	Somme	74	40	● 85,00%
81	Tarn	69	52	● 32,69%
82	Tarn-et-Garonne	35	28	● 25,00%
83	Var	118	82	● 43,90%
84	Vaucluse	71	67	● 5,97%
85	Vendée	124	114	● 8,77%
86	Vienne	152	62	● 145,16%
87	Haute-Vienne	73	29	● 151,72%
88	Vosges	71	62	● 14,52%
89	Yonne	45	40	● 12,50%
90	Territoire-de-Belfort	28	30	● -6,67%
91	Essonne	128	99	● 29,29%
92	Hauts-de-Seine	81	52	● 55,77%
93	Seine-St-Denis	49	40	● 22,50%
94	Val-de-Marne	55	63	● -12,70%
95	Val-d'Oise	96	64	● 50,00%
2A	Corse du Sud	5	9	● -44,44%
2B	Haute-Corse	4	3	● 33,33%





## LES ESPÈCES LES PLUS OBSERVÉES

**Classement** des espèces les plus **abondantes**, celles comptabilisant le plus d'individus au total

1 - Moineau domestique      2 - Mésange charbonnière      3 - Pinson des arbres

Comme chaque année, le **Moineau domestique** est l'oiseau le plus abondamment observé en France lors de ce comptage. Ainsi, + de 73 000 Moineaux domestiques ont été recensés pendant le week-end de comptage 2019 ! Il est suivi par la Mésange charbonnière. Ces dernières années la Mésange bleue venait compléter le trio, mais cette année c'est le Pinson des arbres qui occupe la troisième place avec + de 37 000 individus observés.

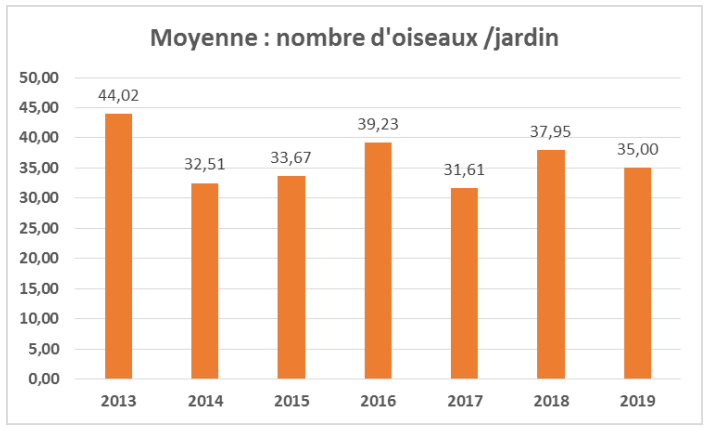
**Classement** des espèces les plus **fréquentes**, celles étant présentes dans le plus grand nombre de jardins

Dessins : François Desbordes

1 - Mésange charbonnière      2 - Rougegorge familier      3 - Mésange bleue

L'espèce **la plus fréquemment observée dans les jardins** est la Mésange charbonnière (présente dans 83% des jardins). Le Rougegorge gagne une place par rapport à l'année passée et a été observé dans plus de 76% des jardins. La Mésange bleue complète le classement avec 73% des jardins qui en ont accueilli au moins une lors de cette opération. La fréquence de ce dernier a beaucoup diminué, car il occupait en 2017 la première place de ce classement, étant observé dans 85% des jardins.

De manière générale, ce sont 35 oiseaux par jardin qui ont été observés en moyenne, soit un nombre approximativement équivalent à celui de l'année passée (37,5).





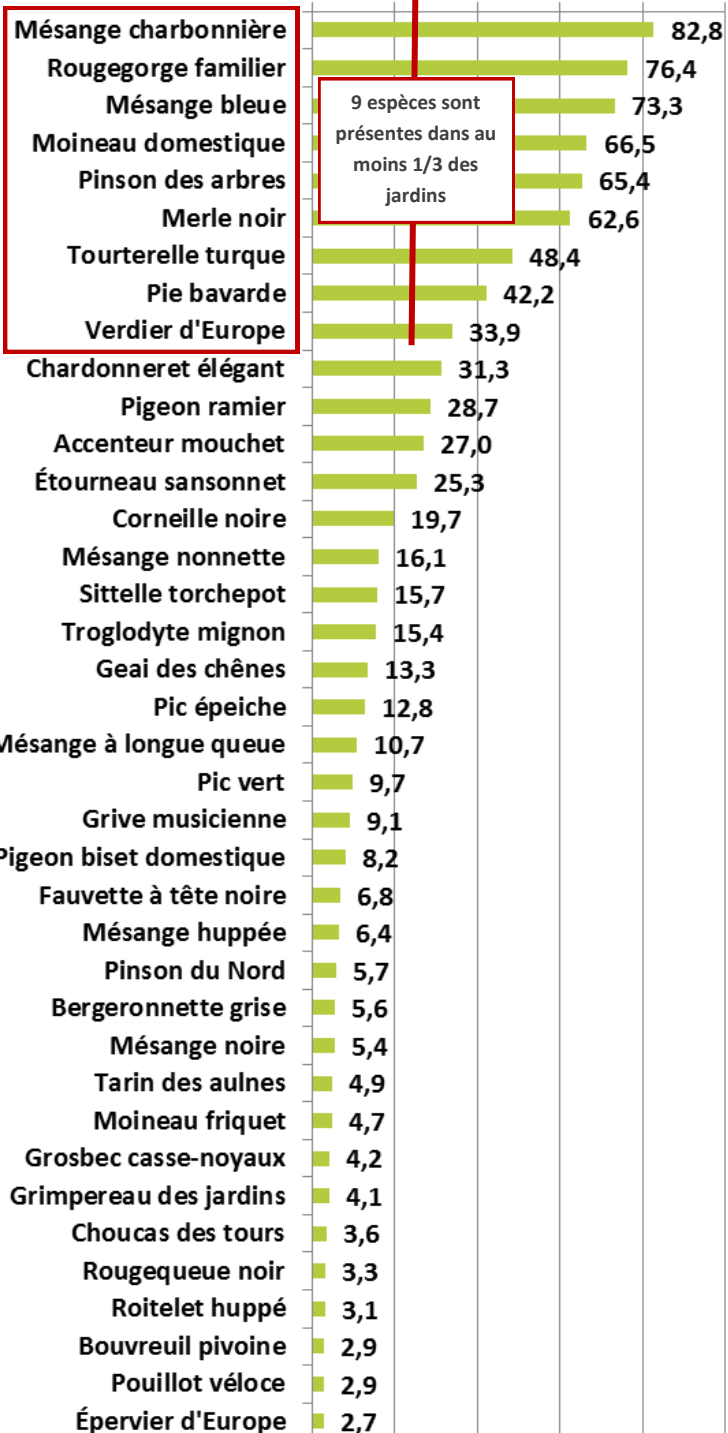


© J. Bisetti

## FRÉQUENCE ET ABONDANCE DES ESPÈCES

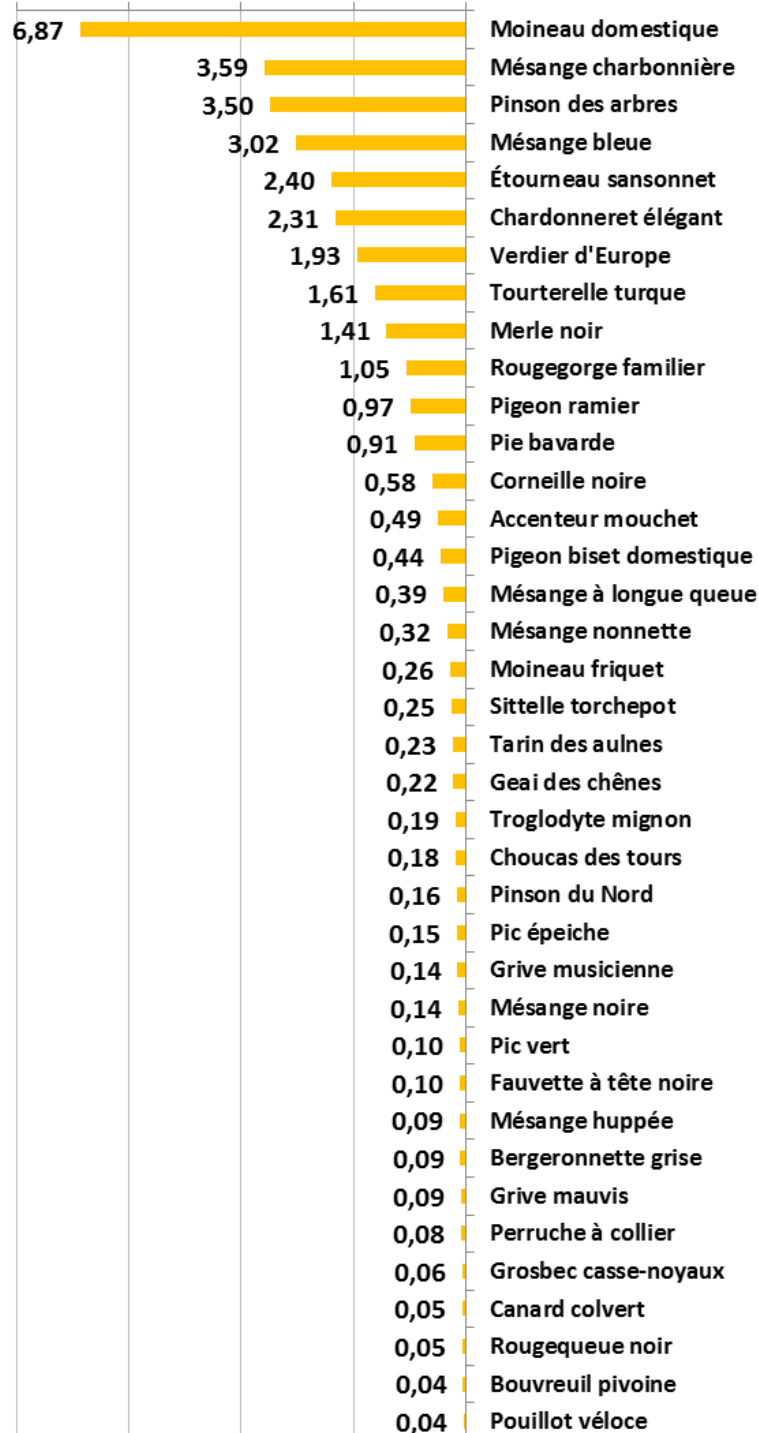
### Fréquence de présence des espèces

0 20 40 60 80 100



### Nombre moyen d'individus par jardin

8,0 6,0 4,0 2,0 0,0





## DANS LES JARDINS CET HIVER

Après une présence particulièrement importante durant l'hiver 2017-2018, nous constatons cette hiver un retour à « la normale » pour le Grosbec casse-noyaux, le Tarin des aulnes et la Mésange noire. Le pourcentage de jardins ayant abrité ces espèces durant le week-end de comptage est revenu à une valeur similaire à celle de 2017, soit environ 4 à 5% des jardins. Le phénomène observé l'année passée n'était donc bien que passer comme nous l'imaginions.

**4,2%** en 2019,

**27%** en 2018

des jardins ont accueilli au moins une fois un **Grosbec casse-noyaux**



Dessins : François Desbordes

**4,9%** en 2019,

**16,5 %** en 2018

des jardins ont accueilli au moins une fois un **Tarin des aulnes**



Par contre, le Merle noir affiche cette année une fréquence d'observation nettement inférieure à celle des années passées.

En effet, le Merle noir est une espèce sur laquelle nous souhaitons nous pencher de plus près car elle semble victime du Virus Usutu, un virus africain transmis par les moustiques. Ce virus provoque des effets neurologiques désastreux chez les passereaux, dont le Merle noir, et les rapaces nocturnes : apathie, perte de coordination des mouvements, anorexie... et, à terme, la mort, laissant des dépouilles sans trace apparente de lésion. Détecté en 2016, ce virus se propage et fait des ravages. Dix-sept départements du grand quart nord-ouest sont touchés cette année.

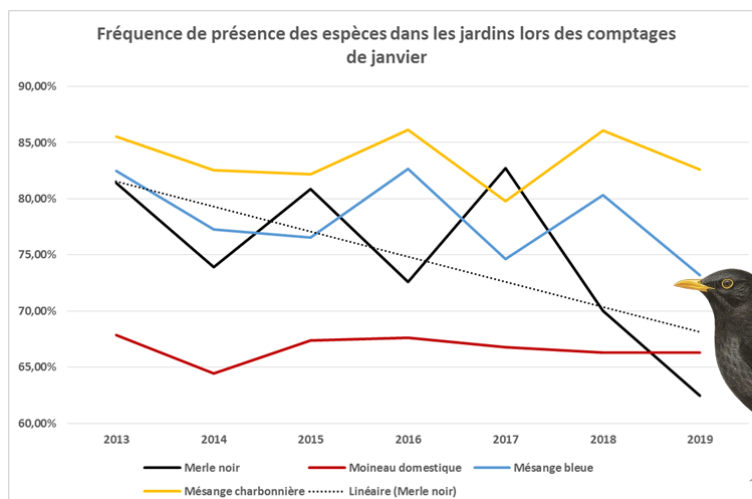
Nous nous sommes intéressés de plus près à la fréquence de présence de cette espèce dans les jardins lors du comptage et nous constatons une nette baisse cette année (oscillation autour de 80% entre 2013 et 2017, puis chute à 70% en 2018 et enfin à 62% cette année). Simple phénomène passager causé par des conditions climatiques particulières ou lien avec ce virus, la question reste entière, et nous ne manquerons pas de nous y intéresser de plus près dans les mois à venir.

**Merle noir**

**62 %** en 2019,

**70%** en 2018 et  
autour de **80%** les  
années passées

des jardins ont accueilli au moins une fois un **Merle noir**



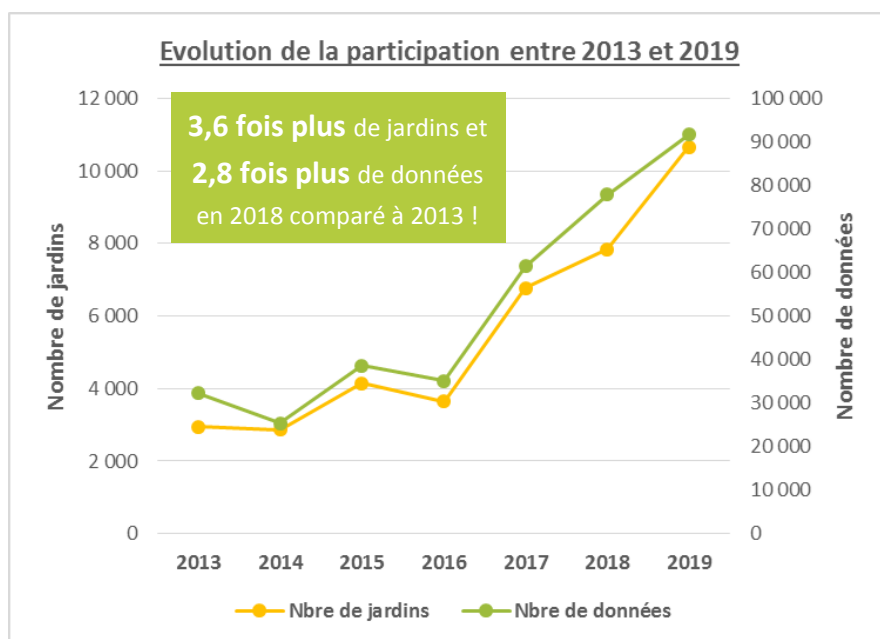




## EVOLUTION DE LA PARTICIPATION DEPUIS 2013

Depuis maintenant 7 ans, la mobilisation citoyenne autour de ce grand comptage national ne cesse d'augmenter, jusqu'à passer la barre des 10 000 jardins cette année. Depuis 2013, le nombre de jardins mobilisés a été multiplié par 3,6.

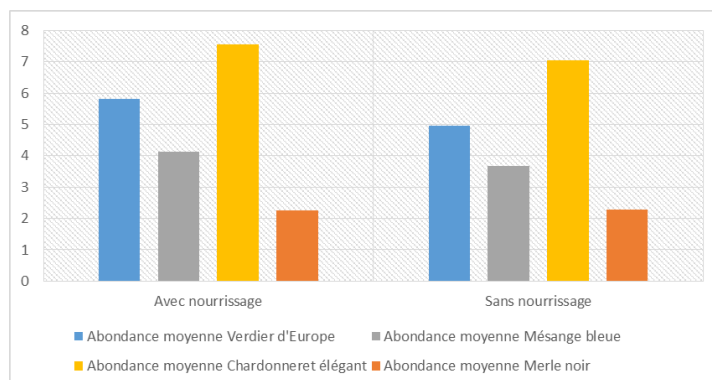
Cette évolution est d'autant plus intéressante car cette année les oiseaux semblaient moins présents dans les jardins cet hiver (certainement une conséquence des conditions météorologiques clémentes) et l'Observatoire des oiseaux des jardins avaient enregistrées une nette baisse en novembre et décembre (certainement lié avec le non présence des oiseaux aux jardins).



Comparaison	2013	2014	2015	2016	2017	2018	2019
<b>Nombre de jardins</b>	<b>2 949</b>	<b>2 874</b>	<b>4 146</b>	<b>3 642</b>	<b>6 771</b>	<b>7 856</b>	<b>10 664</b>
<b>Nombre de données</b>	<b>32 215</b>	<b>25 343</b>	<b>38 565</b>	<b>35 083</b>	<b>61 505</b>	<b>77 890</b>	<b>91 654</b>
<b>Nombre d'oiseaux</b>	<b>129 604</b>	<b>93 478</b>	<b>139 536</b>	<b>142 838</b>	<b>214 029</b>	<b>298 127</b>	<b>373 252</b>

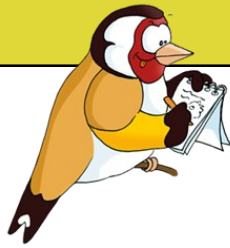
## IMPACT DU NOURRISSAGE

Nous avons essayé de savoir si les jardins proposant de la nourriture durant l'hiver attiraient plus d'oiseaux que ceux n'en proposant pas, ou si certaines espèces étaient plus impactées par la présence de postes de nourrissage. Sur les 10 664 jardins ayant participé à ce comptage, ce sont 87% qui indiquent pratiquer le nourrissage. En regardant l'abondance moyenne de certaines espèces venant habituellement se nourrir facilement aux mangeoires (verdier, mésange et chardonneret), nous n'avons pas observé de variation significative de cette abondance entre les 2 types de jardins. Lors de comptages similaires réalisés régionalement ou dans d'autres pays, un tel lien existe. Il semble donc nécessaire d'améliorer la collecte de l'information sur la présence ou non de postes de nourrissage afin d'essayer de voir si un tel lien existe dans les jardins de l'Observatoire.



# PROCHAIN COMPTAGE LES 25 & 26 MAI 2019 ! PENSEZ À RÉSERVER 1H DE VOTRE WEEK-END !

Rendez-vous sur [www.oiseauxdesjardins.fr](http://www.oiseauxdesjardins.fr)



© C. Geyres

Merci à tous les photographes qui nous ont prêté leurs photos pour illustrer ce document : Jean Bisetti, Fabrice Cahez, François Croset, Christophe Geyres, Alexis Orseau, Michel Wöhrel.

#### LES PARTENAIRES :



#### LES FINANCEURS :

